

「桃園高榮野生動物保護區」 保育計畫



桃園縣政府

中華民國一〇〇年十二月

目 錄

壹、計畫緣起、依據、範圍及目標~~~~~1 頁

 一、計畫緣起~~~~~1 頁

 二、計畫依據~~~~~2 頁

 三、保護區範圍及面積~~~~~2 頁

 四、保育目標~~~~~9 頁

貳、計畫地區現況及特性~~~~~9 頁

 一、自然環境狀況~~~~~9 頁

 二、保護區野生植物資源~~~~~10 頁

 三、保護區動物資源~~~~~11 頁

 四、土地使用現況及所有權屬~~~~~13 頁

參、分區規劃及保護利用管制事項~~~~~15 頁

 一、分區規劃~~~~~15 頁

 二、保護利用管制事項~~~~~15 頁

肆、執行本計畫所需人力、經費~~~~~17 頁

 一、執行本計畫所需人力~~~~~17 頁

 二、執行本計畫所需經費~~~~~17 頁

伍、公聽會辦理情形~~~~~17 頁

陸、其他事項~~~~~17 頁

壹、計畫緣起、依據、範圍及目標

一、計畫緣起

桃園縣因地形及產業需求，台地上埤塘量多，構成獨特地理景觀，。埤塘的修建主要是桃園台地的河流流路短，集水區小，因此除了大雨及雨季有充足的水源供灌溉外，經常涓涓細流，甚至成為乾谷。因此為了儲存雨水，乃興建埤塘。

桃園埤塘興建時通常選擇局部地勢較低處挖掘紅土層與礫石層，圍阻堤堰，由於紅土黏度大，經與礫石混合壓實後即為不透水的堤防，堤防中的窪地即可蓄水而成埤塘。在西元一九一三年大旱前，桃園台地有一萬個大大小小的埤塘，到達數量的最高點，以致有『千塘之鄉』的美譽。當時『埤塘』與『埤塘』間的水源已經能夠完全串連起來，形成一個具有規模的水利系統。當灌溉系統較充足後，桃園縣的稻米產量大增，也曾獲有『北台穀倉』的美稱。

台灣省自來水股份有限公司所有的高榮 731 號埤塘(照片見附錄一)，座落於桃園縣楊梅鎮仁美段，為一僻靜的野地水池，經調查維管束植物蕨類 5 科 5 種、雙子葉 44 科 95 種、單子葉 8 科 33 種共計有 57 科 133 種，其中黃花杏菜及金錢草為瀕危的物種，據行政院農業委員會臺灣特有生物研究保育中心指出，前者僅於楊梅鎮發現二個生育地，本池為其中一個，區域內數量低於 500 株，有人為破壞的壓力，必須進行必要之保護措施，以避免野外種源滅絕。

野生動物調查有哺乳類 9 種、魚類 8 種、水棲昆蟲 44 種(蜻蜓 6 科 35 種)、軟體動物 1 種、鳥類 34 種、爬蟲類 7 科 16 種、兩棲類 5 科 10 種，計

有台北赤蛙、虎皮蛙、貢德氏赤蛙、柴棺龜、雨傘節、錦蛇為保育類動物。

台北赤蛙曾經普遍棲息於台灣西部地區，目前卻僅零星分佈在台北、桃園、台南與屏東的殘存溼地，依前台北市立動物園動物組林華慶組長於民國 90 年至 95 年間之調查與監測結果¹，本區台北赤蛙族群數量豐富且尚稱穩定，建議應妥善保護 731 埤塘及其周邊草澤之完整性，以提供其棲息。

緣此，本府爰將高榮 731 號埤塘劃設為野生動物保護區，並訂定本保育計畫，以善加保護其自然與生物資源。計畫內容除保護當地珍貴動植物相，除避免遭到不當人為開發利用致使自然資源受人為影響消失殆盡以外，更將進行長期觀測研究，建立此生態敏感區的各项基礎資料，並將藉由妥善的經營管理，讓本保護區做為桃園的埤塘生態戶外學習教室，以起示範作用。



二、計畫依據

- (一) 野生動物保育法第八條、第十條。
- (二) 野生動物保育法施行細則第十條、第十二條、第十三條、第十四條及第十五條。

三、保護區範圍及面積

- (一) 本保護區所在行政區界

¹台北市立動物園，1999 年 10 月

本保護區所在行政區界位於桃園縣楊梅鎮高榮里。

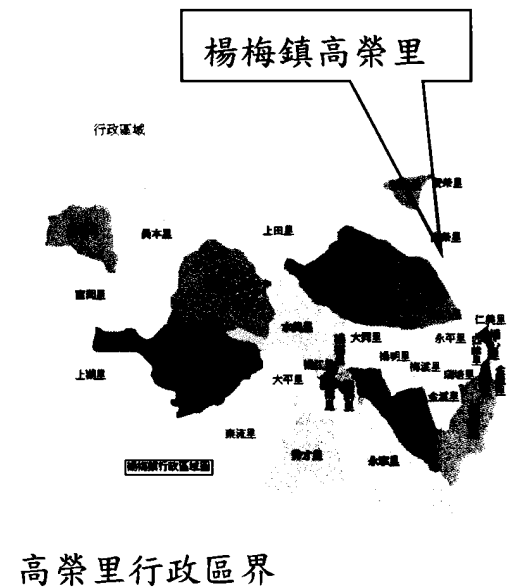
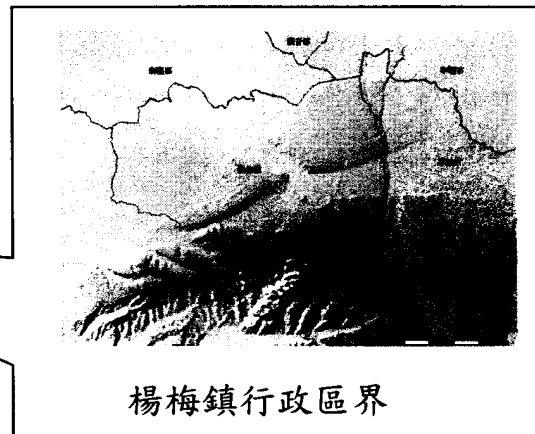
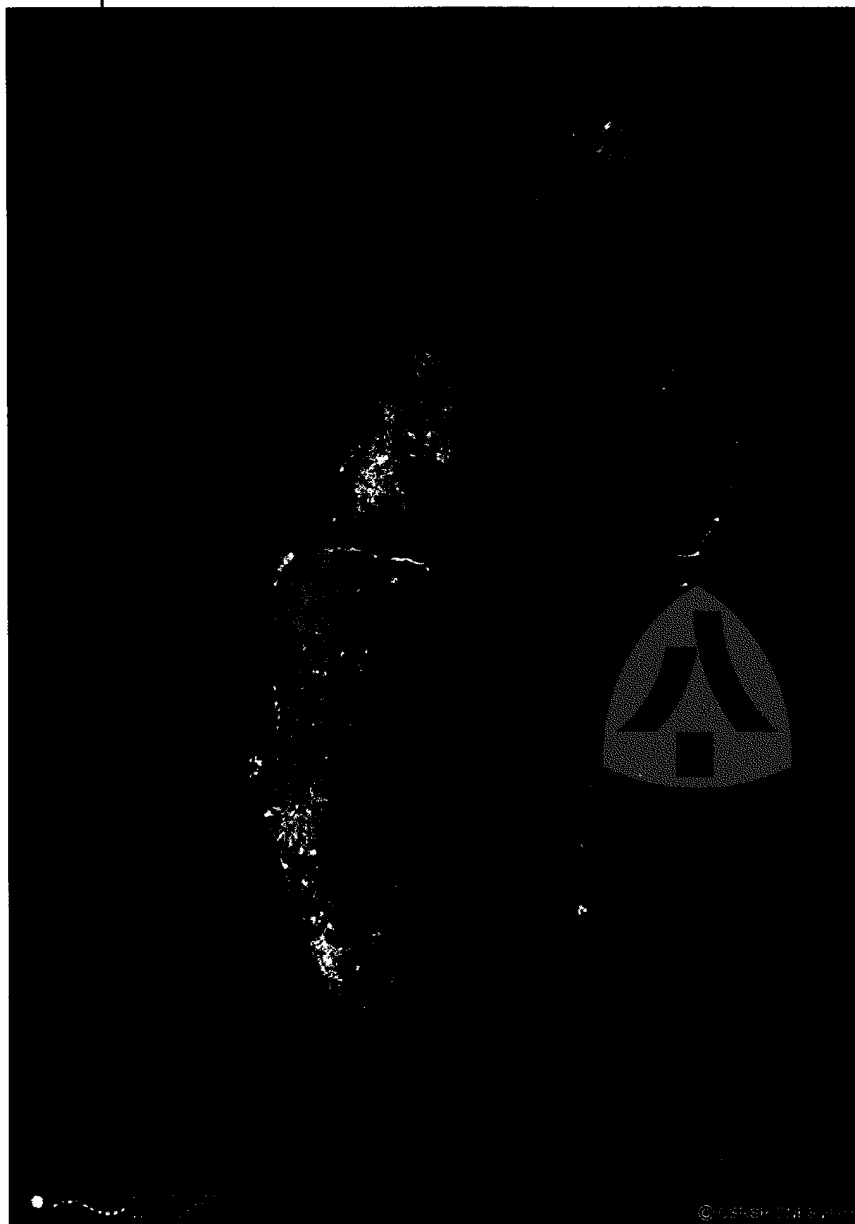


圖 1 楊梅鎮行政區界關係位置圖

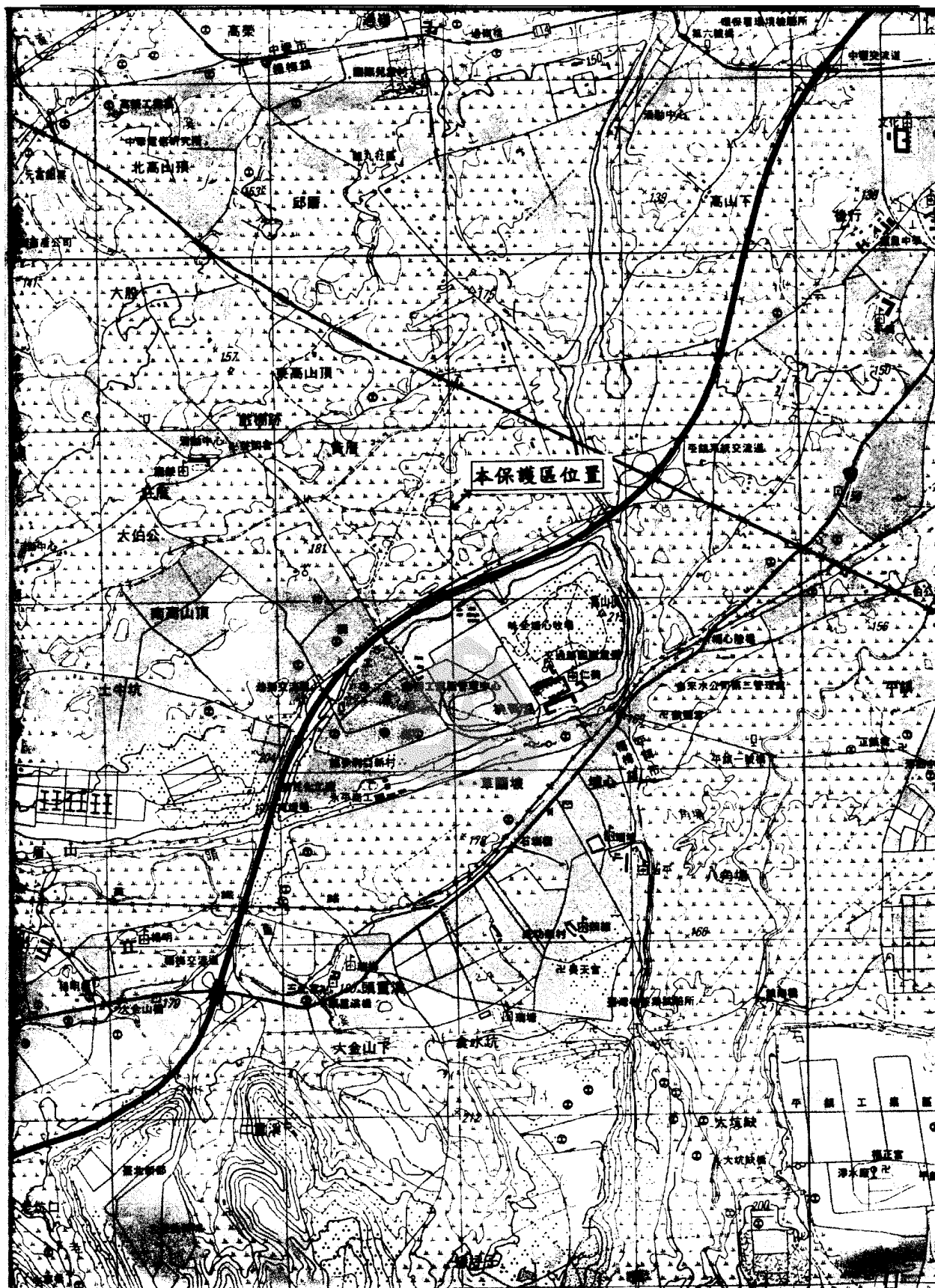


圖 2 本保護區於二萬五千分之一經建圖上相關位置示意

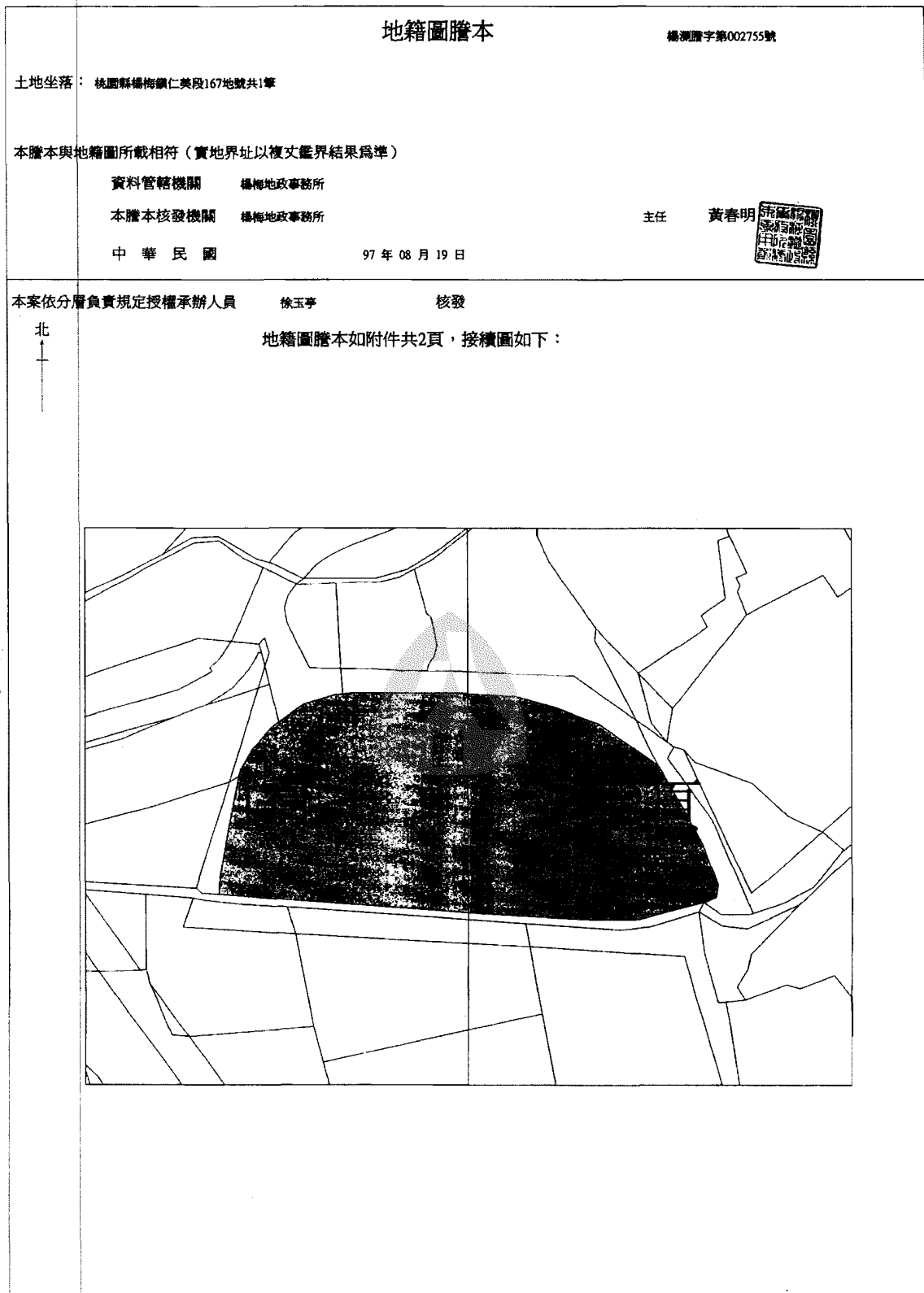
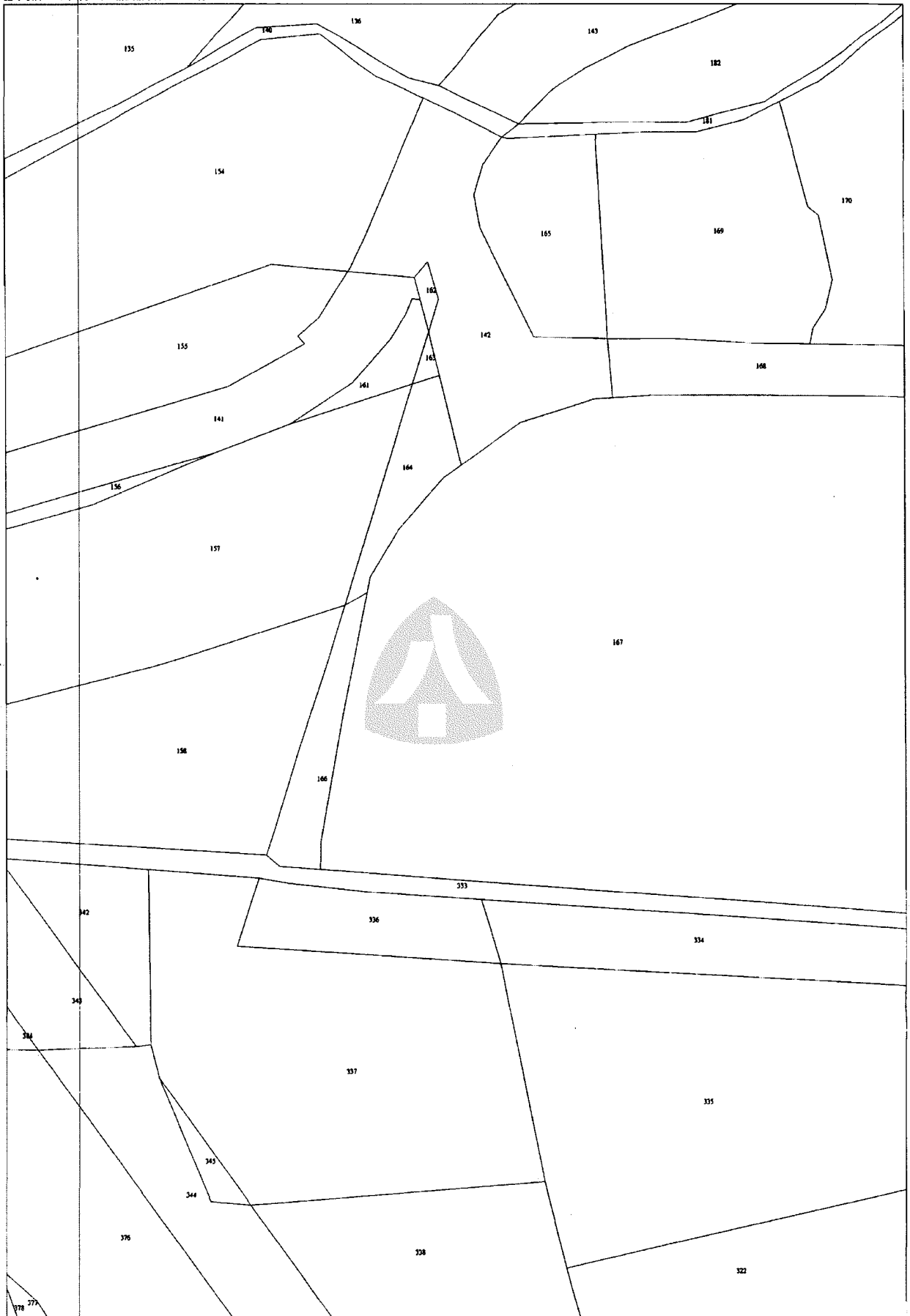


圖 3 本保護區所在地地籍圖謄本

圖 3 本保護區所在地地籍圖謄本

『高榮野生動物保護區』保育計畫

贈本收件：97年8月19日 備案證字第002755號



『高榮野生動物保護區』保育計畫

繪本收件：97年8月19日 編測繪字第002755號



第2頁，共2頁

比例尺：1/500

土地登記第一類謄本 (地號全部)
楊梅鎮仁美段 0167-0000地號

列印時間：民國097年08月19日16時41分

頁次：1

楊梅地政事務所 主任 黃春明
謄字第008959號
資料管轄機關：桃園縣楊梅地政事務所

本案係依照分層負責規定授權承辦人員核發
列印人員：徐玉亭
謄本核發機關：桃園縣楊梅地政事務所



***** 土地標示部 *****

登記日期：民國092年11月03日 登記原因：地籍圖重測
地目：溜 等則：6 面積：***11,137.54平方公尺
使用分區：(空白) 使用地類別：(空白)
民國097年01月 公告土地現值：***2,600元/平方公尺
其他登記事項：重測前：高山頂段0409-0001地號

***** 土地所有權部 *****

(0001) 登記次序：0001 登記原因：合併
登記日期：民國067年10月14日
原因發生日期：民國065年11月27日
所有權人：台灣省自來水股份有限公司
統一編號：52242444
住址：臺中市北區樂英里雙十路二段2之1號
權利範圍：全部*****1分之1*****
權狀字號：067桃楊字第014107號
申報地價：096年01月*****424.0元/平方公尺
前次移轉現值或原規定地價：
066年10月 *****30.0元/平方公尺
歷次取得權利範圍：全部*****1分之1*****
相關他項權利登記次序：0001-000
其他登記事項：(空白)

***** 土地他項權利部 *****

(0001) 登記次序：0001-000 權利種類：抵押權
收件年期：民國036年 字號：中地字第000120號
登記日期：民國---年--月--日 登記原因：設定
權利人：台灣土地銀行股份有限公司
住址：台北市中正區館前路46號
債權額比例：全部 ***1分之1***
擔保債權總金額：新台幣*****260,000元正
存續期間：(空白)
清償日期：(空白)
利息(率)：月息壹分貳厘
遲延利息(率)：依照契約約定
違約金：依照契約約定
債務人及債務額比例：(空白)
權利標的：所有權
標的登記次序：0001
設定權利範圍：全部 *****1分之1*****
設定義務人：(空白)
證明書字號：036桃中字第001944號
共同擔保地號：仁美段 0119-0000 0143-0000 0145-0000 0167-0000
其他登記事項：(空白)
【本謄本列印完畢】
前次移轉現值資料，於課徵土地增值稅時，仍應以稅捐稽徵機關核算者為依據。

桃園縣楊梅地政事務所
94.11.160,000

圖 4 本保護區所在地土地登記謄本

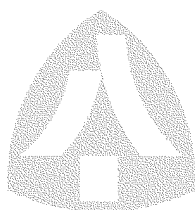
(二)保護區範圍

本計畫保護區範圍位於桃園縣楊梅鎮高榮里仁美段 167 地號，面積計 1.11 公頃(土地所有權人台灣省自來水股份有限公司，現場管理者為台灣省自來水股份有限公司第二區管理處)。

四、保育目標

- (一)保護珍貴稀有保育類野生動物台北赤蛙及其生長環境。
- (二)保護本區稀有水生植物及其自然生態與生物多樣性。
- (三) 建立長期之生態監測資料，並推廣自然生態與濕地保育觀念。

貳、計畫地區現況及特性



一、自然環境狀況

(一) 地理位置與環境型態²

楊梅鎮位於桃園縣之西南端，東與平鎮市、龍潭鄉為鄰，西與新竹縣湖口鄉為鄰，南接新竹縣的新埔鎮，北連中壢市和新屋鄉。全鄉面積為 8,912.29 公頃，約佔桃園縣總面積之 7.30%，居全縣第三位。桃園縣多數土地以私有為主，而楊梅鎮私有土地更是高達 86%，為桃園縣鄉鎮之冠。

(二) 地質與土壤³

地質屬於桃園、中壢台地之一部份，土壤大致可分為紅壤、黃壤、低植質灰色土、沖積土等四類。

²資料來源：楊梅鎮綜合發展計畫 2006~2016

³資料來源：楊梅鎮綜合發展計畫 2006~2016

(三) 地形與地質⁴

楊梅鎮之地形呈現丘陵台地、河川谷地的地貌，地勢由南向北傾斜，四周圍有平坦之小台地，東南、西及北邊是台地，南邊為矮丘陵。境內有兩各背斜坡台地，遙遙相對，其一為楊梅背斜，為於南面的大平山（大平里）和東流山（東流里）所構成的矮丘陵；其二為平鎮背斜，位於北邊的高山頂台地（高山里、高榮里）西邊的長岡嶺台地（自上湖里經三湖里、瑞原里、員本里、豐野里、富岡里）。

(四) 氣候⁵

楊梅鎮因地緣台灣西北方，具有本省北部型的季風氣候型態，加上台地、丘陵等地形上的影響，年平均溫度在 21°C 至 23°C 之間，夏季之月平均溫度約 28°C，冬季之月平均溫度約 14°C。年雨量約 1,800 至 2,300mm，大致上夏季多於冬季，而日降雨量方面則是冬季多於夏季。本地區日照時數，平均每月約為 368 小時⁶。

(五) 水文及水系⁷

社子溪發源於楊梅盆地，其流域經過全鎮五分之四區域，為楊梅鎮的主要河川流域，其三處源頭，構成頭重溪、老坑溪及楊梅溪三支水系。

二、保護區野生植物資源（詳見附錄二）

本計畫台灣省自來水有限公司所屬的 731 號池，位於桃園縣楊梅鎮臨近台 66 線東西向快速道路的低地平原，本池周遭植被主要為區別邊界用，為人工栽植竹林或為自然消長演替所組成。根據調查水域與

⁴資料來源：楊梅鎮綜合發展計畫 2006~2016

⁵資料來源：楊梅鎮綜合發展計畫 2006~2016

⁶參考中央氣象局文獻資料

⁷資料來源：楊梅鎮綜合發展計畫 2006~2016

週遭的維管束植物共計 57 科 133 種，蕨類植物 5 科 5 種，雙子葉植物 8 科 33 種，其中依類水域中生長的生植物有 11 科 27 種，以荸薺、水生黍、李氏禾、巴拉草、黃花狸藻與絲葉狸藻較常見，值得注意的是較稀有或瀕危睡菜科之黃花苔菜與茅膏菜科之金錢草，陸域方面代表性植物有相思樹、苦楝、紅楠、長枝竹、綠竹、錫蘭饅頭菓、江某、海桐等，林下灌叢代表性有萬桃花、山桂花、構樹、野牡丹、燈稱花、山胡椒、冬葵子、白飯樹、月桃等，多為次生林或干擾後入侵之物樹，草生植被則為菊科、蓼科、禾木科及莎草科較常見，如大花咸豐草、蟛蜞菊、火炭母草等。本塘埤已無水利功能，呈現半荒廢狀態，水池因長期無水源補注，已雜草叢生，朝陸域化方向演化，可能會導致部分稀有植物之競爭力難與其他強勢入侵之禾草（李氏禾）競爭。根據上述描述再細分為：

- 1、堤岸屬乾性序列，為一經開墾後之次級序列，處於中性樹種開始出現的階段，優勢種（Dominants）為南岸為相思樹——豬腳楠——大青、燈稱花群落；北岸為苦楝——饅頭果、食茱萸——鴨腳木、馬櫻丹群落。（詳見附錄一）
- 2、水池屬濕生序列之初級序列挺水植物開始出現階段，優勢種（Dominants）為燈心草、荸薺、李氏禾；而沉水植物則有黃花狸藻、絲葉狸藻呈現沼澤現況，調查共計 11 科 27 種水生植物。在淹水線以下，環繞全區近岸皆長有李氏禾，部分間雜水丁香、台灣水龍，由以北側李氏禾生長最茂盛。於西側出水口水較深處近岸長有巴拉草，在東側離岸少部分已呈現浮島型態生長，浮島週邊長有荸薺、燈心草、淡水黃花狸藻等。為一滿水深約 2 公尺，低水位深約 1 公尺，依賴雨水與湧泉補注水源的閒置埤塘，朝陸域化演進的趨勢明顯。

三、保護區野生動物資源（詳見附錄三）

經調查有哺乳類 9 種、魚類 8 種、水棲昆蟲 44 種 (蜻蛉 6 科 35 種)、軟體動物 1 種、鳥類 34 種、爬蟲類 7 科 17 種、兩棲類 5 科 9 種，計有台北赤蛙、虎皮蛙、貢德氏赤蛙、柴棺龜、雨傘節、錦蛇為保育類動物。

1、脊椎動物

哺乳動物 (9 種): 臭鼩、台灣灰鼩鼯、赤背條鼠、田鼯鼠、褐鼠、鬼鼠、巢鼠、赤腹松鼠、家蝠。

鳥類 (34 種): 大白鷺、中白鷺、小白鷺、牛背鷺、蒼鷺、栗小鷺、白腹秧雞、紅冠水雞、緋秧雞、小鷺鶉、花嘴鴨、翠鳥、灰鶉鴉、白頭翁、紅嘴黑鶉、喜鵲、樹鵲、白腹鶉、赤腹鶉、黃尾鶉、黑枕藍鶉、粉紅鸚嘴、小彎嘴畫眉、灰頭鷓鴣、褐頭鷓鴣、棕扇尾鶉、大卷尾、家燕、筒鳥、番鶉、紅鳩、斑頸鳩、紅尾伯勞、斑文鳥。

兩棲類 (9 種): 台北赤蛙、長腳赤蛙、澤蛙、小雨蛙、貢德氏蛙、中國樹蟾、黑眶蟾蜍、白領樹蛙、虎皮蛙。

爬蟲類 (17 種): 蓬萊草蜥、斯文豪氏攀蜥、台灣中國石龍子、盲蛇、草花蛇、細紋南蛇、南蛇、赤腹游蛇、臭青公、雨傘節、柴棺龜、斑龜、鱉、紅耳泥龜、鉛色水蛇、錦蛇、花浪蛇。

魚類 (8 種): 鱧魚、七星鱧、鯉魚、鯽魚、塘虱魚、黃鱔、羅漢魚、極樂吻蝦虎。

2、無脊椎動物

蜻蛉類 (35 種): 橙尾細蟪、白粉細蟪、葦笛細蟪、紅腹細蟪、青紋細蟪、環紋琵琶蟪、脛蹠琵琶蟪、烏點晏蜓、麻斑晏蜓、綠胸晏蜓、碧翠晏蜓、慧眼弓蜓、粗鈎春蜓、細鈎春蜓、纖腰蜻蜒、褐基蜻蜒、大華蜻蜒、夜遊蜻蜒、賽琳蜻蜒、鼎脈蜻蜒、杜松蜻蜒、霜

白蜻蜓、呂宋蜻蜓、金黃蜻蜓、雙截蜻蜓、廣腹蜻蜓、硃紅蜻蜓、侏儒蜻蜓、猩紅蜻蜓、褐斑蜻蜓、橙斑蜻蜓、粗腰蜻蜓、彩裳蜻蜓、黃紉蜻蜓、薄翅蜻蜓。

其它水棲昆蟲(9種): 姬紅娘華、日本紅娘華、大負子蟲、水黽、短尾水螳螂、中華水螳螂、橙斑大龍蝨、紅邊大龍蝨、黃紋麗龍蝨。

其它昆蟲(7種): 台灣熊蟬、高砂熊蟬、紅脈熊蟬、薄翅蟬、草蟬、獨角仙、扁鍬形蟲。

軟體動物(1種): 圓蚌。

四、土地使用現況及所有權屬

(一)土地基本資料

土地地號：楊梅鎮仁美段 01670000 地號

地目：溜

面積：11137.54 平方公尺

公告土地現值：1700 元/平方公尺

所有權人：台灣省自來水股份有限公司

所有權人住址：台中市北區樂英里雙十路二段 2 之 1 號

(詳如『圖 3 地籍圖謄本』、『圖 4 土地登記謄本』)

(二)週邊人文環境及使用情形

楊梅地區為紅土礫石台地，位湖口台地面邇北，為水田農作區，因灌溉水源不足，都已休耕，農田荒蕪，雜草叢生，加上耕地週圍防風林，所以能提供野生動物的良好棲地，731 埤塘座落於其中，提供水源，成為野生動物聚集的處所。

本保護區經調查週邊人文環境說明如下：

1. 北側現況：閒置農田及三合院民房一棟。

2. 東側現況：自來水公司戰備水池 3 口野溪一條。
3. 西側現況：休耕農田。
4. 南側現況：閒置農地部分置貨櫃。
5. 西南側現況：現有既有道路 12 米寬道路（楊梅鎮國際路）一條。

依本府持續派員現勘，當地居民對本區之使用屬低度利用，偶有零星民眾至本區垂釣，但亦屬少見。

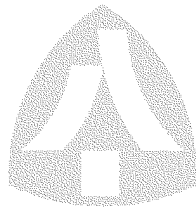
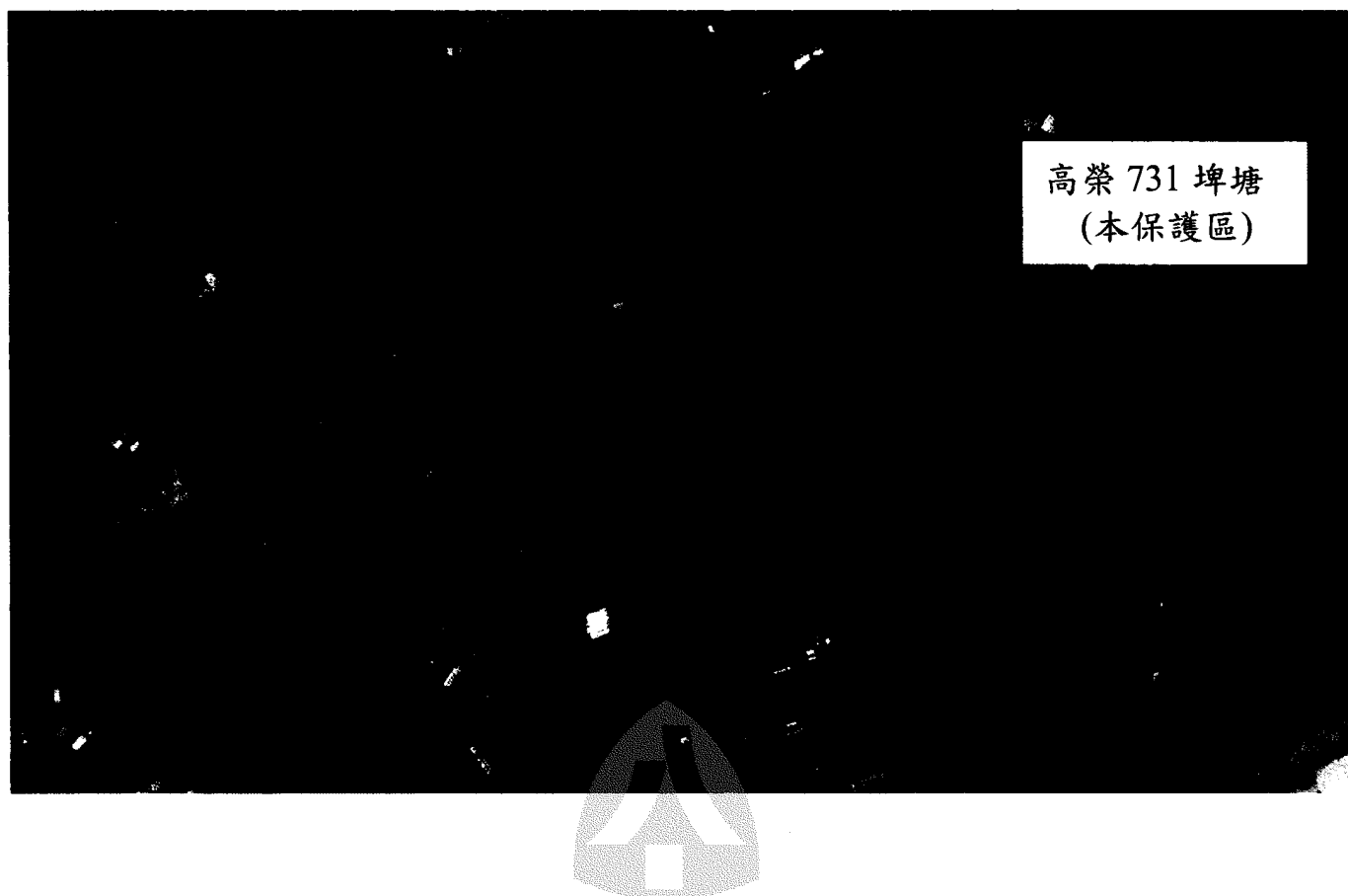


圖 5 楊梅高榮 731 埤塘航空相片套繪地籍線圖



參、分區規劃及保護利用管制事項

一、分區規劃

因本保護區水域及周邊堤岸臨近水域部分，為一單純且封閉性高之生態系，綜合考慮保護區內之自然資源特性、與人文環境互動需求，及自然資源合理經營，全區以單一地號公告，不予分區。

二、保護利用管制事項

(一)保護利用措施

本區雖屬低度利用，但因未來周邊土地中長期不排除有開發利用

計畫，故保護區之保護利用措施如下：

1. 公告保護區之範圍屬管制區，並設置與自然環境及景觀相容之圍阻設施以與區外環境區分。另為環境解說之需，將於適當地點設置解說設施及中英文對照之解說牌(含本保護區設置緣起與生態資料衍生性查閱之網址)，以達保護區資源保育宣導之效。
2. 針對保護區之生態與自然資源，應持續調查並進行長期監測，以建立本保護區之生態資料庫，相關資料應以網頁形式公開，並定期更新；為使民眾實地了解本保護區設置之目的與成效，得視狀況接受以環境教育與生態教學為目的之預約參觀申請。
3. 現場人為行為之管制禁制，採牌示公告，將於適當地點設置3面以上管制牌，其上將公告禁制、應經申請許可之事項、管理單位暨聯絡方式；管理單位或受委託現場管理單位採定期及不定期巡視之方式，加強該地之保護管制。
4. 本保護區之保護利用管制事項，研訂如下：
 - (1)禁止騷擾、虐待、捕獵或宰殺野生動物之行為。
 - (2)禁止捕捉及採集各類動、植物。
 - (3)非經主管機關之許可，不得任意野放、栽植或引進野生動、植物。
 - (4)非經主管機關之許可，禁止採集、砍伐或焚燒野生植物。
 - (5)非經主管機關之許可，禁止各種開發及採取土石或礦物、污水排放等危及保護區自然環境之行為。
 - (6)禁止任意丟擲垃圾、傾倒垃圾、廢土及放置違章構造物及其他破壞自然環境之行為。
 - (7)各式交通工具，非經主管機關同意不得進入本保護區。
 - (9)基於推廣生態保育觀念，進入本管制區進行生態調查者，應先經地方主機關申請核發許可證。進入時應隨身攜帶許可文件及可供識別身分之證件以備主管機關不定期查驗。
 - (10)基於學術研究或教學研究，進入本管制區採集野生動植物者，應

先經主管機關許可。進入時應隨身攜帶許可文件及可供識別身分之證件以備主管機關不定期查驗。

肆、執行本計畫所需人力、經費

一、執行本計畫所需人力

本保護區保育計畫經營管理單位為桃園縣政府(以下簡稱本府)，有關保護區生態調查、監測、環境解說導覽與現場管理所需之人力除由縣府負責外，並得依前述保護利用措施計畫內容，委託其他機關或立案團體依管制計畫執行。

二、執行本計畫所需經費

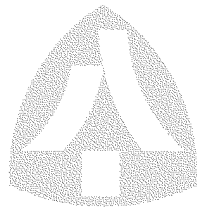
保護區經營管理之經費來源，由經營管理單位研擬經營管理計畫及經費需求，提送至權責單位編列預算支應，並視實際需要向上級機關及相關單位申請補助。

伍、公聽會辦理情形

依據野生動物保育法第十條，本保護區之劃設，屬有必要舉辦公聽會者，本府已於95年4月19日邀集土地所有權管理單位、當地民意代表、地方意見領袖、專家及保育同體參與公聽會，地方人士於公聽會中表達支持意願，籲縣府朝向規劃縣內第一座野生動物重要棲息環境與野生動物保護區計畫目標推動。會議紀錄如附錄四。

陸、其他事項

無



附錄一 桃園高榮野生動物保護區現場照片



南堤岸植生：相思樹~~~豬腳楠~~~大青、燈稱花。



北堤岸植生：苦楝、饅頭果、食茱萸、鴨腳木、馬櫻丹。

附錄二：桃園高榮野生動物保護區植物名錄

木賊科 (Equisetaceae)	
中文名	學名
台灣木賊	<i>Equisetum ramosissimum</i> Desf. subsp. <i>debile</i> (Roxb.) Hauke
裏白科 (Gleicheniaceae)	
中文名	學名
中華裏白	<i>Diplopterygium chinensis</i> (Rosenst.) DeVol
觀音座蓮科 (Marattiaceae)	
中文名	學名
觀音座蓮	<i>Angiopteris lygodiifolia</i> Rosenst
水龍骨科 (Polypodiaceae)	
中文名	學名
伏石蕨	<i>Lemmaphyllum microphyllum</i> Presl
鳳尾蕨科 (Pteridaceae)	
中文名	學名
天草鳳尾蕨	<i>Pteris dispar</i> Kunze
海金沙科 (Schizaeaceae)	
中文名	學名
海金沙	<i>Lygodium japonicum</i> (Thunb.) Sw.
雙子葉植物	Dicotyledon
爵床科 (Acanthaceae)	
中文名	學名
蘆利草	<i>Dipteracanthus repens</i> (L.) Hassk.
槍刀菜	<i>Hypoestes cumingiana</i> Benth. & Hook.

卵葉鱗球花	<i>Lepidagathis inaequalis</i> Clarke ex Elmer
莧科 (Amaranthaceae)	
中文名	學名
紫莖牛膝	<i>Achyranthes aspera</i> L. var. <i>rubro-fusca</i> Hook. f.
節節花	<i>Alternanthera nodiflora</i> R. Br.
空心蓮子草	<i>Alternanthera philoxeroides</i> (Moq.) Griseb.
刺莧	<i>Amaranthus spinosus</i> L.
野莧菜	<i>Amaranthus viridis</i> L.
青葙	<i>Celosia argentea</i> L.
漆樹科 (Anacardiaceae)	
中文名	學名
芒果	<i>Mangifera indica</i> L.
羅氏鹽膚木	<i>Rhus javanica</i> L. var. <i>roxburghiana</i> (DC.) Rehd. Wilson
繖形花科 (Apiaceae)	
中文名	學名
雷公根	<i>Centella asiatica</i> (L.) Urban
天胡荽	<i>Hydrocotyle sibthorpioides</i> Lam.
冬青科 (Aquifoliaceae)	
中文名	學名
燈稱花	<i>Ilex asprella</i> (Hook. & Arn.) Champ.
五加科 (Araliaceae)	
中文名	學名
鵝掌柴	<i>Schefflera octophylla</i> (Lour.) Harms
菊科 (Asteraceae)	

中文名	學名
霍香薊	<i>Ageratum conyzoides</i> L.
紫花霍香薊	<i>Ageratum houstonianum</i> Mill.
掃帚菊	<i>Aster subulatus</i> Michaux
大花咸豐草	<i>Bidens chilensis</i> DC.
咸豐草	<i>Bidens pilosa</i> L. var. <i>minor</i> (Blume) Sherff
茯苓菜	<i>Dichrocephala bicolor</i> (Roth) Schlechtendal
鱧腸	<i>Eclipta prostrata</i> L.
紫背草	<i>Emilia sonchifolia</i> (L.) DC.
兔仔菜	<i>Ixeris chinensis</i> (Thunb.) Nakai
山萵苣	<i>Lactuca sororia</i> Miq.
翼莖闊苞菊	<i>Pluchea sagittalis</i> (Lam.) Cabrera
豨薟	<i>Siegesbeckia orientalis</i> L.
金腰箭	<i>Synedrella nodiflora</i> (L.) Gaert.
一枝香	<i>Vernonia cinerea</i> (L.) Less.
蟛蜞菊	<i>Wedelia chinensis</i> (Osbeck) Merr.
十字花科 (Brassicaceae)	
中文名	學名
蔊菜	<i>Cardamine flexuosa</i> With.
忍冬科 (Caprifoliaceae)	
中文名	學名
冇骨消	<i>Sambucus formosana</i> Nakai
金絲桃科 (Clusiaceae)	
中文名	學名
地耳草	<i>Hypericum japonicum</i> Thunb. ex Murray

旋花科 (Convolvulaceae)	
中文名	學名
馬蹄金	<i>Dichondra micrantha</i> Urban
槭葉牽牛	<i>Ipomoea cairica</i> (L.) Sweet
野牽牛	<i>Ipomoea obscura</i> (L.) Ker-Gawl.
白花牽牛	<i>Ipomoea sinensis</i> (Desr.) Choisy
菜藥藤	<i>Merremia gemella</i> (Burm. f.) Hall. f.
瓜科 (Cucurbitaceae)	
中文名	學名
芋葉括樓	<i>Trichosanthes homophylla</i> Hayata
茅膏菜科 (Droseraceae)	
中文名	學名
寬葉毛氈苔 (金錢草)	<i>Drosera burmannii</i> Vahl.
大戟科 (Euphorbiaceae)	
中文名	學名
茄苳	<i>Bischofia javanica</i> Blume
紅仔珠	<i>Breynia officinalis</i> Hemsl.
大飛揚草	<i>Chamaesyce hirta</i> (L.) Millsp.
小飛揚草	<i>Chamaesyce thymifolia</i> (L.) Millsp.
白飯樹	<i>Flueggea virosa</i> (Roxb. ex Willd.) Voigt
錫蘭饅頭果	<i>Glochidion zeylanicum</i> (Gaertn.) A. Juss.
血桐	<i>Macaranga tanarius</i> (L.) Muell.-Arg.
野桐	<i>Mallotus japonicus</i> (Thunb.) Muell. -Arg.
白匏子	<i>Mallotus paniculatus</i> (Lam.) Muell. -Arg.
葉下珠	<i>Phyllanthus urinaria</i> L.
豆科 (Fabaceae)	

中文名	學名
相思樹	<i>Acacia confusa</i> Merr.
睡菜科 (Menyanthaceae)	
中文名	學名
黃花菩菜	<i>Nymphoides aurantiaca</i> (Dalzell) Kuntze
唇形花科 (Lamiaceae)	
中文名	學名
頭花四方骨	<i>Hyptis rhomboides</i> Mart. & Gal.
樟科 (Lauraceae)	
中文名	學名
樟	<i>Cinnamomum camphora</i> (L.) Nees & Eberm.
香楠	<i>Machilus zuihoensis</i> Hayata
狸藻科 (Lentibulariaceae)	
中文名	學名
黃花狸藻	<i>Utricularia aurea</i> Lour.
絲葉狸藻	<i>Utricularia gibba</i> L.
馬錢科 (Loganiaceae)	
中文名	學名
駁骨丹	<i>Buddleja asiatica</i> Lour.
千屈菜科 (Lythraceae)	
中文名	學名
克非亞草	<i>Cuphea carthagenensis</i> (Jacq.) Macbrids
錦葵科 (Malvaceae)	
中文名	學名
細葉金午時花	<i>Sida acuta</i> Burm. f.
野棉花	<i>Urena lobata</i> L.

野牡丹科 (Melastomataceae)	
中文名	學名
柏拉木	<i>Blastus cochinchinensis</i> Lour.
野牡丹	<i>Melastoma candidum</i> D. Don
楝科 (Meliaceae)	
中文名	學名
楝	<i>Melia azedarach</i> L.
防己科 (Menispermaceae)	
中文名	學名
鐵牛八石	<i>Cocculus orbiculatus</i> (L.) DC.
千金藤	<i>Stephania japonica</i> (Thunb. ex Murray) Miers
桑科 (Moraceae)	
中文名	學名
構樹	<i>Broussonetia papyrifera</i> (L.) L'Herit. ex Vent.
牛乳榕	<i>Ficus erecta</i> Thunb. var. <i>beeheyana</i> (Hook. & Arn. King)
葎草	<i>Humulus scandens</i> (Lour.) Merr.
小葉桑	<i>Morus australis</i> Poir.
楊梅科 (Myricaceae)	
中文名	學名
楊梅	<i>Myrica rubra</i> (Lour.) Sieb. & Zucc.
柳葉菜科 (Onagraceae)	
中文名	學名
細葉水丁香	<i>Ludwigia hyssopifolia</i> (G. Don) Exell
水丁香	<i>Ludwigia octovalvis</i> (Jacq.) Raven
台灣水龍	<i>Ludwigia x taiwanensis</i> Peng

酢醬草科 (Oxalidaceae)	
中文名	學名
酢醬草	<i>Oxalis corniculata</i> L.
紫花酢醬草	<i>Oxalis corymbosa</i> DC.
西番蓮科 (Passifloraceae)	
中文名	學名
三角葉西番蓮	<i>Passiflora suberosa</i> L.
商陸科 (Phytolaccaceae)	
中文名	學名
美洲商陸	<i>Phytollaca americana</i> L.
海桐科 (Pittosporaceae)	
中文名	學名
海桐	<i>Pittosporum tobira</i> Ait.
車前草科 (Plantaginaceae)	
中文名	學名
車前草	<i>Plantago asiatica</i> L.
蓼科 (Polygonaceae)	
中文名	學名
火炭母草	<i>Polygonum chinense</i> L.
盤腺蓼	<i>Polygonum micranthum</i> Meisn.
八字蓼	<i>Polygonum pubescens</i> Blume
羊蹄	<i>Rumex crispus</i> L. var. <i>japonicus</i> (Houtt.) Makino
馬齒莧科 (Portulacaceae)	
中文名	學名
馬齒莧	<i>Portulaca oleracea</i> L.
薔薇科 (Rosaceae)	
中文名	學名

紅梅消	Rubus parvifolius L.
茜草科 (Rubiaceae)	
中文名	學名
九節木	Psychotria rubra (Lour.) Poir.
芸香科 (Rutaceae)	
中文名	學名
三腳蟹	Melicope pteleifolia (Champ. ex Benth.) T. Hartleb
雙面刺	Zanthoxylum nitidum (Roxb.) DC.
楊柳科 (Salicaceae)	
中文名	學名
水柳	Salix warburgii O. Seem.
無患子科 (Sapindaceae)	
中文名	學名
倒地鈴	Cardiospermum halicacabum L.
玄參科 (Scrophulariaceae)	
中文名	學名
泥花草	Lindera antipoda (L.) Alston
通泉草	Mazus pumilus (Burm. f.) Steenis
野甘草	Scoparia dulcis L.
定經草	Vandellia anagallis (Burm. f.) Yamazaki
心葉母草	Vandellia cordifolia (Colsm.) G. Don
茄科 (Solanaceae)	
中文名	學名
刺茄	Solanum aculeatissimum Jacq.
龍葵	Solanum nigrum L.
萬桃花	Solanum torvum Sw.
山煙草	Solanum verbascifolium L.

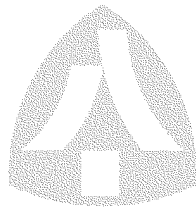
梧桐科 (Sterculiaceae)	
中文名	學名
野路葵	<i>Melochia corchorifolia</i> L.
瑞香科 (Thymelaeaceae)	
中文名	學名
南嶺蕘花	<i>Wikstroemia indica</i> C. A. Mey.
蕁麻科 (Urticaceae)	
中文名	學名
小葉冷水麻	<i>Pilea microphylla</i> (L.) Leibm.
霧水葛	<i>Pouzolzia zeylanica</i> (L.) Benn.
馬鞭草科 (Verbenaceae)	
中文名	學名
大青	<i>Clerodendrum cyrtophyllum</i> Turcz.
馬櫻丹	<i>Lantana camara</i> L.
葡萄科 (Vitaceae)	
中文名	學名
漢氏山葡萄	<i>Ampelopsis brevipedunculata</i> (Maxim.) Trautv. var <i>hancei</i> (Planch.) Rehder
虎葛	<i>Cayratia japonica</i> (Thunb.) Gagnep.
單子葉植物	Monocotyledon
澤瀉科 (Alismataceae)	
中文名	學名
野慈姑	<i>Sagittaria trifolia</i> L.
天南星科 (Araceae)	

中文名	學名
姑婆芋	<i>Alocasia macrorrhiza</i> (L.) Schott & Endl.
土半夏	<i>Typhonium blumei</i> Nicolson & Sivadasan
鴨跖草科 (Commelinaceae)	
中文名	學名
鴨跖草	<i>Commelina communis</i> L.
水竹葉	<i>Murdannia keisak</i> (Hassk.) Hand.-Mazz.
莎草科 (Cyperaceae)	
中文名	學名
碎米莎草	<i>Cyperus iria</i> L.
點頭莎草	<i>Cyperus nutans</i> Vahl. subsp. <i>subprolixus</i> (Kukenth. T. Koyama)
毛軸莎草	<i>Cyperus pilosus</i> Vahl.
香附子	<i>Cyperus rotundus</i> L.
牛毛氈	<i>Eleocharis acicularis</i> (L.) Romer & Schult.
荸薺	<i>Eleocharis dulcis</i> (Burm. f.) Trin. ex Henschel
黑珠蒿	<i>Fuirena umbellata</i> Rottb.
短葉水蜈蚣	<i>Kyllinga brevifolia</i> Rottb.
斷節莎	<i>Torulinium odoratum</i> (L.) S. Hooper
薯蕷科 (Dioscoreaceae)	
中文名	學名
戟葉田薯	<i>Dioscorea doryphora</i> Hance
燈心草科 (Juncaceae)	
中文名	學名
燈心草	<i>Juncus effusus</i> L. var. <i>decipiens</i> Buchen.
錢蒲	<i>Juncus leschenaultii</i> J. Gay ex Laharpe

百合科 (Liliaceae)	
中文名	學名
天門冬	<i>Asparagus cochinchinensis</i> (Lour.) Merr.
禾本科 (Poaceae)	
中文名	學名
長枝竹	<i>Bambusa dolichoclada</i> Hayata
綠竹	<i>Bambusa oldhamii</i> Munro
巴拉草	<i>Brachiaria mutica</i> (Forsk.) Stapf
四生臂形草	<i>Brachiaria subquadripara</i> (Trin.) Hitchc.
蒺藜草	<i>Cenchrus echinatus</i> L.
孟仁草	<i>Chloris barbata</i> Sw.
小馬唐	<i>Digitaria radicata</i> (Presl) Miq.
牛筋草	<i>Eleusine indica</i> (L.) Gaertn.
距花黍	<i>Ichnanthus vicinus</i> (F. M. Bail.) Merr.
柳葉箬	<i>Isachne globosa</i> (Thunb.) Ktze.
李氏禾	<i>Leersia hexandra</i> Sw.
五節芒	<i>Miscanthus floridulus</i> (Labill.) Warb. ex Schum. Laut.
水生黍	<i>Panicum paludosum</i> Roxb.
兩耳草	<i>Paspalum conjugatum</i> Berg.
狗尾草	<i>Setaria viridis</i> (L.) Beauv.
鼠尾粟	<i>Sporobolus fertilis</i> (Steud.) W. D. Clayton
菝契科 (Smilacaceae)	
中文名	學名

菝契	Smilax china L.
薑科 (Zingiberaceae)	
中文名	學名
月桃	Alpinia speciosa (Windl.) K. Schum.

『資料來源：行政院農業委員會臺灣特有生物研究中心 黃朝慶研究員』



附錄三：桃園高榮野生動物保護區野生動物名錄

哺乳動物 (9 種)		
中文名	學名	保育等級
臭鼩	<i>Suncus murinus</i>	無
台灣灰鼯鼠	<i>Crocidura attenuata tanakae</i>	無
赤背條鼠	<i>Apodemus agrarius</i>	無
田鼠	<i>Mus caroli</i>	無
褐鼠	<i>Rattus norvegicus</i>	無
鬼鼠	<i>Bandicota indica</i>	無
巢鼠	<i>Micromys minutus</i>	無
赤腹松鼠	<i>Callosciurus erythraeus</i>	無
家蝠	<i>Pipistrellus sp.</i>	無
鳥類 (34 種)		
中文名	學名	保育等級
大白鷺	<i>Casmerodius albus</i>	無
中白鷺	<i>Mesophoyx intermedia</i>	無
小白鷺	<i>Egretta garzetta</i>	無
牛背鷺	<i>Bubulcus ibis</i>	無

蒼鷺	<i>Ardea cinerea</i>	無
栗小鷺	<i>Ixobrychus cinnamomeus</i>	無
白腹秧雞	<i>Amaurornis phoenicurus</i>	無
紅冠水雞	<i>Gallinula chloropus</i>	無
緋秧雞	<i>Porzana fusca</i>	無
小鷺鶉	<i>Tachybaptus ruficollis</i>	無
花嘴鴨	<i>Anas poecilorhyncha</i>	無
翠鳥	<i>Alcedo atthis</i>	無
灰鵲鴿	<i>Motacilla cinerea</i>	無
白頭翁	<i>Pycnonotus sinensis</i>	無
紅嘴黑鵲	<i>Hypsipetes leucocephalus</i>	無
喜鵲	<i>Pica pica</i>	無
樹鵲	<i>Dendrocitta formosae</i>	無
白腹鶇	<i>Turdus pallidus</i>	無
赤腹鶇	<i>Turdus chrysolaus</i>	無
黃尾鶇	<i>Phoenicurus auroreus</i>	無
黑枕藍鶇	<i>Hypothymis azurea</i>	無
粉紅鸚嘴	<i>Paradoxornis webbianus</i>	無
小彎嘴畫眉	<i>Pomatorhinus ruficollis</i>	無

灰頭鷓鴣	<i>Prinia flaviventris</i>	無
褐頭鷓鴣	<i>Prinia inornata</i>	無
棕扇尾鷓鴣	<i>Cisticola juncidis</i>	無
大卷尾	<i>Dicrurus macrocercus</i>	無
家燕	<i>Hirundo rustica</i>	無
筒鳥	<i>Cuculus saturatus</i>	無
番鵲	<i>Centropus bengalensis</i>	無
紅鳩	<i>Streptopelia tranquebarica</i>	無
斑頸鳩	<i>Streptopelia chinensis</i>	無
紅尾伯勞	<i>Lanius cristatus</i>	III
斑文鳥	<i>Lonchura punctulata</i>	無
兩棲類 (9 種)		
中文名	學名	保育等級
台北赤蛙	<i>Rana taipehensis</i>	II
長腳赤蛙	<i>Rana longicrus</i>	無
澤蛙	<i>Fejervarya limnocharis</i>	無
小雨蛙	<i>Microhyla ornata</i>	無
貢德氏蛙	<i>Rana guentheri</i>	無
中國樹蟾	<i>Hyla chinensis</i>	無

黑眶蟾蜍	<i>Bufo melanostictus</i>	無
白領樹蛙	<i>Polypedates megacephalus</i>	無
虎皮蛙	<i>Hoplobatrachus chinensis</i>	無
爬蟲類 (17 種)		
中文名	學名	保育等級
蓬萊草蜥	<i>Takydromus stejnegeri</i>	無
斯文豪氏攀蜥	<i>Japalura swinhonis</i>	無
台灣中國石龍子	<i>Eumeces chinensis formosensis</i>	無
盲蛇	<i>Ramphotyphlops braminus</i>	無
草花蛇	<i>Xenochrophis piscator</i>	無
細紋南蛇	<i>Ptyas korros</i>	無
南蛇	<i>Ptyas mucosus</i>	無
赤腹游蛇	<i>Sinonatrix annularis</i>	II
臭青公	<i>Elaphe carinata</i>	無
雨傘節	<i>Bungarus multicinctus</i>	III
柴棺龜	<i>Mauremys mutica</i>	II
斑龜	<i>Ocadia sinensis</i>	無
鱉	<i>Pelodiscus sinensis</i>	無
紅耳泥龜	<i>Trachemys scripta</i>	無

鉛色水蛇	<i>Enhydris plumbea</i>	III
錦蛇	<i>Elaphe taeniura</i>	III
花浪蛇	<i>Amphiesma stolatum</i>	無
魚類 (8 種)		
中文名	學名	保育等級
鱧魚	<i>Channa maculata</i>	無
七星鱧	<i>Channa asiatica</i>	無
鯉魚	<i>Cyprinus carpio carpio</i>	無
鯽魚	<i>Carassius auratus auratus</i>	無
塘虱魚	<i>Clarias fuscus</i>	無
黃鱮	<i>Monopterus albus</i>	無
羅漢魚	<i>Pseudorasbora parva</i>	無
極樂吻蝦虎	<i>Rhinogobius giurinus</i>	無
蜻蛉類 (35 種)		
中文名	學名	保育等級
橙尾細蟪	<i>Agriocnemis pygmaea</i>	無
白粉細蟪	<i>Agriocnemis femina oryzae</i>	無
葦笛細蟪	<i>Paracercion calamorum dyeri</i>	無
紅腹細蟪	<i>Ceriagrion auranticum ryukyuanum</i>	無

青紋細蟳	<i>Ischnura senegalensis</i>	無
環紋琵琶蟳	<i>Copera ciliata</i>	無
脛蹼琵琶蟳	<i>Copera marginipes</i>	無
烏點晏蜓	<i>Anax guttatus</i>	無
麻斑晏蜓	<i>Anax panybeus</i>	無
綠胸晏蜓	<i>Anax parthenope julius</i>	無
碧翠晏蜓	<i>Anaciaeschna jaspidea</i>	無
慧眼弓蜓	<i>Epopnthalmia elegans</i>	無
粗鈎春蜓	<i>Ictinogomphus rapax</i>	無
細鈎春蜓	<i>Sinictinogomphus clavatus</i>	無
纖腰蜻蜒	<i>Zyxomma petiolatum</i>	無
褐基蜻蜒	<i>Urothemis signata yiei</i>	無
大華蜻蜒	<i>Tramea virginia</i>	無
夜遊蜻蜒	<i>Tholymis tillarga</i>	無
賽琳蜻蜒	<i>Rhyothemis severini</i>	無
鼎脈蜻蜒	<i>Orthetrum triangulare</i>	無
杜松蜻蜒	<i>Orthetrum sabina sabina</i>	無
霜白蜻蜒	<i>Orthetrum pruinosum</i>	無
呂宋蜻蜒	<i>Orthetrum luzonicum</i>	無

金黃蜻蜒	<i>Orthetrum glaucum</i>	無
雙截蜻蜒	<i>Neurothemis tullia tullia</i>	無
廣腹蜻蜒	<i>Lyriothemis elegantissima</i>	無
硃紅蜻蜒	<i>Hydrobasileus croceus</i>	無
侏儒蜻蜒	<i>Diplacodes trivialis</i>	無
猩紅蜻蜒	<i>Crocothemis servilia servilia</i>	無
褐斑蜻蜒	<i>Brachythemis contaminata</i>	無
橙斑蜻蜒	<i>Brachydiplax chalybea</i> <i>flavovittata</i>	無
粗腰蜻蜒	<i>Acisoma panorpoides panorpoides</i>	無
彩裳蜻蜒	<i>Rhyothemis variegata arria</i>	無
黃紉蜻蜒	<i>Pseudothemis zonata</i>	無
薄翅蜻蜒	<i>Pantala flavescens</i>	無
其它水棲昆蟲類 (9 種)		
中文名	學名	保育等級
姬紅娘華	<i>Laccotrephes</i> sp.	無
日本紅娘華	<i>Laccotrephes japonensis</i>	無
大負子蟲	<i>Diplonychus rusticus</i>	無
水黽	<i>Aquarius elongatus</i>	無

短尾水螳螂	<i>Cerotmetus brevipes</i>	無
中華水螳螂	<i>Ranatra chinensis</i>	無
橙斑大龍蝨	<i>Cybister rugosus</i>	無
紅邊大龍蝨	<i>Cybister sugillatus</i>	無
黃紋麗龍蝨	<i>Hydaticus vittatus</i>	無
其它昆蟲 (7種)		
中文名	學名	保育等級
台灣熊蟬	<i>Cryptotympana holsti</i>	無
高砂熊蟬	<i>Cryptotympana takasagona</i>	無
紅脈熊蟬	<i>Cryptotympana atrata</i>	無
薄翅蟬	<i>Chremistica ochracea</i>	無
草蟬	<i>Mogannia hebes</i>	無
獨角仙	<i>Allomyrina dichotoma tunobosonis</i>	無
扁鍬形蟲	<i>Serrognathue platymelus sika</i>	無
軟體動物 (1種)		
中文名	學名	保育等級
圓蚌	<i>Anodonta woodiana</i>	無

『資料來源：前台北市立動物園林華慶研究員』

名錄中保育等級符號說明如下：

I：表示瀕臨絕種野生動物

II：表示珍貴稀有野生動物

III：表示其他應予保育之野生動物

