

97 年度「台灣外來生物現況分析及外來 生物相關管理法規之研究」計畫

結案報告



指導單位：行政院農業委員會林務局
主辦單位：行政院農業委員會林務局
執行單位：臺灣動植物防疫檢疫發展協會

目錄

一、計畫名稱	1
二、成果摘要	1
三、主辦單位及團體	1
四、「台灣外來生物現況分析及外來生物相關管理法規之研究」會議	2
五、前言	4
六、實際執行時間	7
七、目的	7
八、實際效益	8
九、執行情形及成果	9
十、檢討與建議	18
十一、國內現行法規針對外來種生物有關之法律條文	20
十二、國外來生物管理相關法案(中譯版本)，包括日本及美國	

.....	24
十三、活動照片及說明.....	56
十四、活動經費來源、額度及使用情形之會計報告.....	57
十五、附件	
附件一：（一）第一次會議紀錄.....	58
（附第一次會議簽到表）	
（二）第二次會議紀錄.....	61
（附第二次會議簽到表）	
（三）第三次會議紀錄.....	67
（附第三次會議簽到表）	
附件二：「台灣外來生物現況分析及外來生物相關管理法規 之研究」計畫期中告	70
附件三：國外來生物管理相關法案.....	74
附件四：計畫執行流程圖.....	96
附件五：整體工作項目日程.....	97
附件六：用人計畫.....	98

結案報告書

一、計畫名稱

97 年度「台灣外來生物現況分析及外來生物相關管理法規之研究」計畫

二、成果摘要

1. 針對台灣外來生物所衍生之問題整理分析。
2. 建立台灣高風險寵物昆蟲名錄
3. 建立台灣高入侵性水生植物名錄
4. 蒐集整理日本「特定外來生物被害防止法」(簡稱「外來生物法」)，及國外相關法規。

三、主辦單位及團體

指導單位：行政院農業委員會林務局
主辦單位：行政院農業委員會林務局
執行單位：臺灣動植物防疫檢疫發展協會

四、「台灣外來生物現況分析及外來生物相關管理法規之研究」會議

主席：楊平世 理事長 臺灣動植物防疫檢疫發展協會

(臺大昆蟲學系教授；台灣大學生物資源暨農學院前院長)

與會人員：

林國彰科長 農委會林務局保育組

劉泰成研究員 農委會林務局保育組

翁嘉駿技士 農委會林務局保育組

嚴一峰所長 臺北市動物衛生檢驗所

江文全科長 農委會畜牧處

黃瀨萱科長 經濟部國貿局

湯弘吉技正 農委會漁業署

袁孝維教授 臺灣大學森林環境暨資源學系

陳俊宏教授 臺灣大學生命科學系

施文真教授 政治大學國際貿易學系

呂光洋教授 師範大學生命科學系教授

徐堉峰教授 師範大學生命科學系教授

顏聖紘教授 中山大學生物科學系

梁世雄教授 高雄師範大學生物科技系
林思民教授 師範大學生命科學系
吳郁琪主任 臺北野聲貿易研究委員會
丁昱仁律師 典律國際法律事務所
陳明進理事長 臺北市寵物商業同業公會
蔡惠卿秘書長 中華民國自然生態保育協會
周旭明秘書長 中華水族協會
范孟雯研究員 特有生物研究保育中心
黃朝慶研究員 特有生物研究保育中心
林德恩研究員 特有生物研究保育中心
顏碩宏先生 三怡水族寵物用品有限公司

行政院海岸巡防署

中華民國寵物協會

社團法人中華民國保護動物協會

荒野保護協會

研究生：李信德先生

吳佳彥先生

秘書：黃雅湘小姐

吳佩珊小姐

五、前言

生物多樣性保育是目前全世界所重視的議題，然而不論是在面對本土生物多樣性的保育或是原生物種的保護，外來種問題都不容輕忽；台灣擁有獨特島嶼生態系，對外來生物的入侵是敏感且脆弱的，因此深入瞭解外來生物在台灣的發展現況與影響，並確實管理外來生物的引入，是亟需且必要的。

外來種生物的引入管道有很多，有非蓄意引入與蓄意引入，但外來生物種如演變為入侵種，它們會順利生存、繁衍擴大到本土生態系，除了會造成經濟損失，也會對本土生態產生衝擊。最直接的危害就是掠食當地原生物種，使原生物種族群數量降低甚至是滅絕；或是與原生物種發生競爭現象，導致取代或原有生態系的平衡被破壞。如不當人為引進的外來種生物，也會使相近物種雜交，改變原生物種的基因。

根據楊平世（2006）之報告，台灣寵物店或網路商店販售之貓、犬等外，大多數寵物為外來種，其中寵物鼠共有 6 種，寵物兔有 32 種，其他哺乳類動物，包括龍貓（*Chinchilla lanigera*）、花栗鼠（*Tamias sibiricus*）等共有 23 種。爬蟲類包括蛇類 23 種、蜥蜴類 45 種，龜類 78 種及鱷魚 2 種。兩棲類包括蛙類、蟾蜍類及蝶螈、蚓螈共 35 種；鳥類 56 種，魚類包括淡水魚 33 種，海水魚 15 種。而昆

蟲包括獨角仙、鍬形蟲及金龜子類 179 種，螳螂類 10 種；蜚蠊 2 種，竹節蟲類 6 種。另外，尚有蠍子類 6 種；蜘蛛類 63 種及蟹類 7 種。在這些物種中不乏其他國家保育種，也有一些是有害或對人畜具毒性的種類；所以，如遭棄養野外，不少外來寵物可能會像巴西龜及美國螯蝦等一樣演變成外來入侵種 (Alien Invasive Species)，因此如不加以管制，並進行寵物引入之風險評估，未來可能對台灣的農業和生態造成相當大的衝擊。

而在同一報告中楊平世(2006)亦指出，台灣寵物業的發展相當蓬勃，以 2005 年「台北水族寵物展」為例，主辦單位宣稱在短短四天展期中共吸引 100 家廠商 335 攤位及 16 萬人參與，參展寵物達 3 萬隻，並估計台灣寵物業之產值在 200~600 億間。

2007 年台北市政府產業發展局擬對台北市寵物業進行管理，委託楊平世(2007)進行「台北市寵物業相關法規修訂及研議」，發現政府對部份寵物卻面臨無法可管之窘境。因為依現行法規，保育類動物可依 CITES 公約及我國「野生動物保育法」加以規範；但其他非保育類野生動物卻無法可管，因為現行「保護動物法」之規範僅及於犬貓，後來台北市政府感於此產業產值潛力大，但卻萌生諸多管理上的問題，因此乃邀集中央相關單位及水族、寵物業者多次座談，擬訂定地方自治版管理辦法，並強烈建議將「保護動物法」中寵物之定義暫

擴大為所有脊椎動物，才勉強訂出「台北市寵物業管理辦法草案」，並對各類動物營業場所面積、條件訂定適用標準；但此僅為台北市依地方自治條例所訂定之寵物管理辦法，正本清源是中央應有適切之法規和管理辦法，以為地方制定管理辦法之依據。

日本政府對於寵物業之管理亦曾面臨難題；以寵物昆蟲為例，1999 年日本政府准許合法引入國外產甲蟲進入日本提供民眾飼養，至 2002 年該國准許合法引入之活體甲蟲達 402 種 (Nomura, 2003)；然而在此期間卻出現 41 次外來甲蟲在野外被發現之紀錄 (荒谷, 2002)。而根據鈴木 (1995)、五箇 (2002)、荒谷 (2002) 及小島 (2003) 之報告，在這些寵物昆蟲被引入日本之後，除發現逃逸、棄養野外問題之外，亦出現同種不同亞種雜交之基因污染問題和攜帶寄生性天敵，引致日本產甲蟲致死等問題。而據李惠永及楊平世 (2003) 之報告台灣亦面臨日本類似問題。而同一報告亦指出日本為因應外來種生物萌生問題已訂定相關法規，並擬定外來種生物驅除計劃。

我國加入 WTO 組織之後，國際貿易活動頻仍，如何在現有法令中提出解決辦法，以杜絕外來種所帶來的危害。如能配合農委會、財政部及海巡署之加強外來生物走私之查緝和動植物防疫與檢疫工作，才能有效防止外來生物入侵及解決已入侵之外來種問題。

六、實際執行期間

全 程：民國 97 年 3 月 26 日至 98 年 12 月 31 日

本 年 度：民國 97 年 3 月 26 日至 97 年 12 月 31 日

七、目的

本計畫擬針對外來種生物，蒐整業者及學者、專家意見，並蒐集國內外相關法規，例如參考日本「特定外來生物被害防治法」，邀集相關業者和學者專家座談，以協助減少外來種轉變為入侵種，同時防止外來種因人為棄養或逃逸後，對臺灣生態環境造成之衝擊。

八、實際效益：

1. 舉辦三場「台灣外來生物現況分析及外來生物相關管理法規之研究」座談會，邀集相關業者代表、民間團體代表、專家學者，討論外來生物管理方案的內容。
2. 建立台灣高風險寵物昆蟲名錄
3. 建立台灣高入侵性水生植物名錄
4. 蒐集整理日本「特定外來生物被害防止法」(簡稱「外來生物法」)，及國外相關法規。

九、執行情形及成果

(一) 建立台灣高風險寵物昆蟲名錄

本研究由吳佳彥研究生(未發表)針對動植物防疫檢疫局、特有生物保育中心、動科系所提供的表格進行風險評估，以目前台灣引入之外來寵物昆蟲為例，評選出兜蟲 5 屬 10 種；鍬形蟲 2 屬 5 種及竹節蟲 2 種列為高風險群種類，提供政府相關管理單位之參考。

高風險群			
學名	俗名	產地	主要危害原因
<i>Xylotrupes</i>	姬兜蟲及其亞	東南亞各國	為芒果荔枝椰子可可樹玉米
<i>gideon gideon</i>	種		等作物害蟲
<i>Xylotrupes</i>			並且為我國內
<i>gideon</i>			亞種可能會產
<i>mniszechi</i>			生雜交之情形
<i>Xylotrupes</i>			
<i>gideon</i>			
<i>socrates</i>			
<i>Xylotrupes</i>			
<i>gideon</i>			

<i>sumatrensis</i>			
<i>Xylotrupes</i>			
<i>gideon</i>			
<i>kaszabi</i>			
<i>Xylotrupes</i>			
<i>gideon</i>			
<i>beckeri</i>			
<i>Xylotrupes</i>			
<i>gideon</i>			
<i>borneensis</i>			
<i>Xylotrupes</i>			
<i>gideon</i>			
<i>tonkinensis</i>			
<i>Xylotrupes</i>			
<i>gideon</i>			
<i>lorquini</i>			
<i>Xylotrupes</i>			
<i>gideon</i>			
<i>baumeisteri</i>			

<i>Xylotrupes</i> <i>gideon</i> <i>lamachus</i> <i>Xylotrupes</i> <i>gideon</i> <i>australicus</i> <i>Xylotrupes</i> <i>gideon</i> <i>ulysses</i> <i>Xylotrupes</i> <i>gideon</i> <i>szekessyi</i> <i>Xylotrupes</i> <i>gideon</i> <i>asperulus</i>			
<i>Scapanes</i> <i>australis</i>	暴龍兜	馬來西亞	椰子等作物害 蟲
<i>Strategus</i> <i>aloeus alouse</i>	三角龍兜及其 近緣種	墨西哥	椰子及其他根 莖類作物害蟲

<i>Strategus</i> <i>aloeus</i> <i>julianus</i> <i>Strategus</i> <i>simson</i> <i>Strategus</i> <i>jugurtha</i>			
<i>Oryctes boas</i> <i>Oryctes gun</i> <i>Oryctes</i> <i>monoceros</i> <i>Oryctes</i> <i>rhinoceros</i>	犀角金龜	東南亞各國	椰子等作物害 蟲
<i>Diloboderus</i> <i>abderus</i>	阿根廷兜蟲	阿根廷	椰子小麥及其 他根莖類作物 害蟲
<i>Chalcosoma</i> <i>atlas</i> <i>Chalcosoma</i>	南洋大兜蟲	東南亞各國	有隨木材進入 我國之實例；且 屬犀金龜科，幼

<i>caucasus</i> <i>Chalcosoma</i> <i>mollenkapi</i>			蟲有危害林材 或作物之習性
<i>Aegus</i> <i>acuminatus</i> <i>Aegus amplus</i> 、 <i>Aegus</i> <i>mindanaoensis</i> <i>Aegus</i> <i>philippinensis</i> <i>Aegus</i> <i>platyodon</i> <i>Aegus currani</i> <i>Aegus</i> <i>parallelus</i> <i>Aegus</i> <i>insipidus</i>	肥角屬部分鋏 形蟲	東南亞各國	適應能力強 隨著木材進口 進入台灣
<i>Lamprima</i> <i>adolphinae</i>	印尼金鋏	印尼	

<i>Lamprima aurata</i>	澳洲金鍬	澳洲	菊科作物害蟲
<i>Dorcus hopei hopei</i>	中國大鍬	中國	在分類地位上 與台灣保育類 昆蟲台灣大鍬 屬同屬亞種，其 雌性個體外觀 差異性極小，有 與台灣大鍬雜 交造成基因污 染之可能
<i>Dorcus hopei binodulus</i>	日本大鍬	日本	在分類地位上 與台灣保育類 昆蟲台灣大鍬 屬同屬亞種，其 雌性個體外觀 差異性極小，在 日本已有報告 指出其可以台

			灣大欒雜交產生有生育能力之子代，有與台灣大欒雜交造成基因污染之可能
<i>Phyllium siccifolium</i>	葉脩	馬來西亞	番石榴等作物害蟲
<i>Extatosoma tiaratum</i>	幽靈竹節蟲	澳洲	番石榴等作物害蟲
<i>Pharnacia chiniensis</i>	斑節頭角巨竹節蟲	印尼	番石榴等作物害蟲
<i>Peruphasma schultei</i>	黑魔鬼竹節蟲	祕魯	番石榴等作物害蟲
	外來種鱗翅目	主要為中國大陸	各種庭園作物或農作物害蟲，並可能與本土種發生雜交之情形

(二) 建立台灣高入侵性水生植物名錄

本研究由農委會特有生物研究保育中心黃朝慶研究員，根據野外調查所匯整出具高風險之外來水生植物。

蕨類植物

Azollaceae 滿江紅科

Azolla japonica Fr. Et Sav. 日本滿江紅

Salviniaceae 槐葉蘋科

Salvinia molesta D. S. Mitchell 人厭槐葉蘋

雙子葉植物

Acanthaceae 爵床科

Hygrophila difformis (Linn. f.) E. Hossain 異葉水蓑衣

Apiaceae 繖形花科

Hydrocotyle leucocephala Cham & Schult. 白花天胡荽

Asteraceae 菊科

Gymnocoronis spilanthoides (Hooker & Arnott) De Candolle

光葉水菊

Pluchea sagittalis (Lam.) Cahera. 翼莖闊苞菊

Haloragaceae 小二仙草科

Myriophyllum aquaticum (Vell.) Verdc. 粉綠狐尾藻

Onagraceae 柳葉菜科

Ludwigia decurrens Walt. 翼莖水丁香

單子葉植物

Araceae 天南星科

Pistia stratiotes L. 大萍

Hydrocharitaceae 水龍科

Egeria densa Planch 水蘊草

Vallisneria americana Michaux 美洲苦草

Poaceae 禾本科

Brachiaria mutica (Forsk.) Stapf Pennisetum purpureum

巴拉草

Spartina alterniflora Loisel. 互花米草

Pontederiaceae 兩久花科

Eichhornia crassipes (Mart.) Solms 布袋蓮

十、檢討與建議

外來種生物的引入管道有很多，有非蓄意引入與蓄意引入。前者例如暗藏在船隻壓艙水中的生物、伴隨合法引入生物而來的病源或是寄生蟲、昆蟲；後者例如因為我們的喜好或是興趣被引進台灣，進而融入日常生活中，如寵物、園藝花卉等。然而，外來生物種如演變為入侵，它們會順利生存、繁衍擴大到本土生態系，除了會造成經濟損失，也會對本土生態也會產生衝擊。而最直接的危害就是掠食當地原生物種，使原生物種族群數量降低甚至是滅絕；或是與原生物種發生競爭現象，導致取代或原有生態系的平衡被破壞。人為引進的外來種生物，也會使相近物種雜交，改變原生物種的基因。從往昔因外來種生物的引進到對生態造成威脅，可以看出民眾疏忽或不負責任的行為。許多花草草，或是寵物，常常在未經考慮就被買下來，當花費太高、或是流行潮一過，民眾往往將之棄置荒野溝渠，或隨意放生，致使問題慢慢浮現，造成後來無法估計的損失。導致政府每年都要編列大量預算，防除這些入侵的外來種生物。所謂「預防勝於治療」，防治的重點重在防而非治，若能真正的做到防，不讓具風險性的生物進入台灣，就可以省去許多後續的麻煩問題，所以訂定外來生物管理法已勢在必行。

在台灣，入侵外來種的防治與管理目前主要是由行政院農業委員

會之動植物防疫檢疫局及林務局承擔，然而，許多專家學者均表示外來種的管理並非單一主管單位即可執行的，所以建議應比照「國家紅火蟻防治中心」方式，組成了一個跨部會的緊急防治工作小組，包含了內政部、國防部、財政部、教育部、經濟部、交通部、衛生署、環保署及農委會等相關單位，以共同分工方式進行防治工作。

十一、國內現行法規針對外來種生物有關之法律條文

國內現行法規，針對外來種生物有關之法律條文可參考

(一)動物保護法

1. 第三條（節錄）：

第一款動物：指犬、貓及其他人為飼養或管領之脊椎動物，包括經濟動物、實驗動物、寵物及其他動物。

第五款寵物：指犬、貓及其他供玩賞、伴侶之目的而飼養或管領之動物。

2. 第八條：中央主管機關得指定公告禁止飼養、輸出或輸入之動物。

建議：

1. 動物保護法第三條，是否擴大寵物定義之範圍，除脊椎動物外，也包括所有無脊椎動物，以落實管理台灣之寵物及其他市場機制。此部分與會者建議跨部會會議提出討論。

(二)野生動物保育法

1. 第二十四條：野生動物之活體及保育類野生動物之產製品，非經中央主管機關之同意，不得輸入或輸出。

保育類野生動物之活體，其輸入或輸出，以學術研究機構、大專校院、公立或政府立案之私立動物園供教育、學術研究之用為限。

2. 第二十六條：為文化、衛生、生態保護或政策需要，中央主管機關得洽請貿易主管機關依貿易法之規定，公告禁止野生動物或其產製品輸入或輸出。

3. 第二十七條：申請首次輸入非臺灣地區原產之野生動物物種者，應檢附有關資料，並提出對國內動植物影響評估報告，經中央主管機關核准後，始得輸入。

所在地直轄市、縣（市）主管機關，對前項輸入之野生動物，應定期進行調查追蹤；於發現該野生動物足以影響國內動植物棲息環境之虞時，應責令所有人或占有人限期提預防或補救方案，監督其實施，並報請中央主管機關處理。

建議：

1. 野生動物保護法第二十七條：申請首次輸入非臺灣地區原產之野生動物物種者，應檢附有關資料，並提出對國內動植物(增加)及其生態影響評估報告，經中央主管機關核准後，始得輸入。

(三)野生動物保育法施行細則

1. 野生動物保育法施行細則第二十六條第四款：申請首次輸入非臺灣地區原產之野生動物物種者，應同時檢附可供辨識之彩色實體照片一式六份及第三十條所定對國內動植物之影響評估報告；如為非首次進口者，應同時檢附佐證資料及可供辨識之彩色

實體照片一式六份。

(四)植物防疫檢疫法

1. 第十五條：下列物品，非經中央主管機關核准，不得輸入或轉運：一、有害生物。二、土壤。三、附著土壤之植物。四、前三款物品所使用之包裝、容器。
2. 第十六條：輸入經規定有檢疫條件之植物或植物產品，應繳驗輸出國檢疫機關發給之檢疫證明書。但自無植物檢疫機關之國家輸入，經接受特別檢疫者，不在此限。
前項檢疫條件，由中央主管機關公告之。

建議：

1. 將植物防疫檢疫法第十五條修改為：下列物品，非經中央主管機關核准，不得輸入或轉運：一、有害生物。二、土壤。三、附著土壤之植物。(增加)四、機具及產製品。五、前三款物品所使用之包裝、容器。

(五)國家公園法

1. 第十七條：特別景觀區或生態保護區內，為應特殊需要，經國家公園管理處之許可，得為左列行為：一、引進外來動、植物。二、採集標本。三、使用農藥。

建議：

1. 國家公園法第十七條：特別景觀區或生態保護區內，為應特殊需要，經國家公園管理處之許可，得為左列行為：一、引進外來動、植物。二、採集標本。三、使用農藥。
建議將一、引進外來動、植物。刪除。

(六) 畜牧法

1. 第十二條（節錄）：發現、育成或自國外引進新品種或新品系之種畜禽或種原者，應向中央主管機關申請登記，經審定核准登記後，使得推廣、銷售。種畜禽或種原業者不符前項審定，得於審定書送達之次日起兩個月內，備具理由向中央主管機關申請再審查。

十二、國外來生物管理相關法案

(一)日本(中譯版本)

防止特定外來種破壞生態環境之相關法律—日本特定外來生物法

平成十六 2004 年六月二號法律第七十八號

最後修正： 平成一七年四月二七號法律第三三號

第一章 總則 (第一條～第三條)

第二章 有關於特定外來種處理的限制 (第四條～第十條)

第三章 特定外來種的防治 (第十一條～第二十條)

第四章 未判定外來種(第二十一條～第二十四條)

第五章 雜則 (第二十五條～第三十一條)

第六章 罰則 (第三十二條～第三十六條)

附則

第一章 總則

(目的)

第一條 限制特定外來種這法律的飼養栽培保管或搬運(以下簡稱為

「飼養等」。) 限制進口之外來種的同時、 將根據國家的特

定外來種的防治的措施，防止有相關特定外來種的對於生態

系的破壞、以確保本土生物種的多樣性；透過人類生命本質以及身體的力行保護，以農林水產業健全的發展為宗旨，以有助國民生活穩定提升為目標。

(定義等)

第二條 法律中「特定外來種」，係依據由海外引進並生活於生長棲息地之外之物種（以下稱為「外來種」），並相對於，我國原有生育的物種（以下稱為「原生種」）。由於性質不同對於生態系將帶來帶來連鎖的損害，也包含種子、胚胎及器官等活體；必要時則實施於關限制飼養及生態系等

2 此法律將對於'生態系的損害'、人命或身體威脅，及農林水產業的損害進行說明。

3 主管機關於制定或廢除相關法規時應先尋求專家學之意見。

(防止特定外來種損害基本方針)

第三條 主管機關以中央環境審議會之意見為方針，已訂定防止特定外來種對生態系造成損害之方案，並將此方案尋求內閣會議請持。

2 此方案為「防止特定外來種被害基本方針」，此基本方針為：

一 關於防止特定外來種對於生態系統的損害的基本構思

二 關於選定特定外來種的基本的事項

三 關於處理特定外來種的基本的事項

四 根據國內特定外來種防治有關的基本事項

五 有關於前項應公告外，對防止特定外來種對於生態系統的損害的重要事項

3 主管機關應將特定外來種損害防止基本方針，第一項目中的內閣會議的決策公告。

4 第一項目以及前列條款的規定就特定外來種損害防止基本方針的變更。

第二章 特定外來種關於處理的限制

(禁止飼養)

第四條 特定外來種不得飼養。以下為例外

一 政府許可

二 第三章的規定，防治時捕獲之飼養

(飼養許可)

第五條 地方政府用於學術研究為目的，並有經主管機關的許可。

2 前列條款的許可的人，須由地方向主管機關提出申請。

3 申請時以下二點如不符合主管機關不得核准飼養。

一 不符合第一項規定者(學術研究為目的)。

二 飼養者應根據中央制定之特定外來種性合適的飼養設施（以下稱為特定飼養設施），如不符合飼養規定將不得飼養。

4 主管機關在核准第一項目的時候應將為防止特定外來種對於生態系的破壞為目的，申請必需經政府許可。

5 接受第一項目的許可的人，須定期進行有關該特定外來種及特定飼養設施的檢查。

（對飼養者的措施）

第六條 前條第一項目者如果違反同條第五項目的規定，或違反同條第四項的規定，認定該特定外來種將造成生態系的損害，主管機關必須要有改善飼養方法的措施。

2 違反第一項目者在基於此法律規定、如發生特定外來種將造成生態系的損害，主管機關有取消核准資格的權利。

（進口的禁止）

第七條 特定外來種不得進口。第五條第一項目者除外。

（禁止出讓）

第八條 出讓特定外來種（以下稱為出讓繼承）。當符合第四條第一點時，特定之外來種飼養，根據中央主管機關規定下始可出讓。

（禁止放養）

第九條 經核准飼養、進口或出讓的特定外來種後，所有飼養個體不得放養。

(報告徵收以及檢查)

第十條 依第五條第一項目的許可者，主管機關依本法對於飼養者或其員工有權力要求提出書面報告，並有權檢查飼養設施、飼養物種、和相關檔案文件等；並有權向有關人員提出問題詢問。

2 前列條款的員工需攜帶身分證明文件，並向有關人員出示。

3 第一項目所規定，本法有權進行犯罪證據之蒐集、查察，並提出合理質疑。

第三章 特定外來種的防治

(主管機關的防治)

第十一條 如發生特定外來種對生態系造成損害，了防止發生該損害，有必要的時(以下稱為主管機關以及國家的關的行政機關首長) 須依此章進行防治工作。

2 根據前列條款的防治規定，主管機關將依據中央規定聆聽地方政府的意見，並提出改善事項，並進行公告。

一 防治對象的種類

二 進行防治的區域、時間與期間

三 特定外來種捕獲、採樣和處理（以下稱「捕獲」。）等防治方法內容。

四 前三項需依據中央規定辦理

（有關鳥獸的保護以及適當捕獵的法律）

第十二條 主管機關實施前條第一項的規定時，對特定外來種的捕獲，不適用對一般鳥獸保護以及捕獵的法律（平成十四年法律第八十八號）。

（在私有土地執行防治的規定）

第十三條 第十一條第一項的規定防治工作如在私有土地，捕獲特定外來種則有限制。

2 主管機關須通知土地持有者，並讓防制人員有陳述機會。

3 防治人員必須攜帶身分證明文件向有關人員出示。

（損失補償）

第十四條 國家對於前條第一項規定中\有損失的人應給予賠償。

2 前條規定之補償者必須向主管機關提出申請。

3 主管機關接申請後如決定賠償，應將核准金額並通知申請者。

（訴訟的提出）

第十五條 如申請者對前條第三項金額及內容不服，申請者必須於

通知日起 6 個月內提出申訴。

2 前條申訴者，以國家作為被告。

(原因者負擔)

第十六條 國家對於第十一條第一項規定進行防治，所花之費用應由肇事者支出。

(負擔金的徵收方法)

第十七條 主管機關對前條規定之費用（稱為‘負擔費用’）。

2 前項負擔費用繳交者，主管機關需根據中央規定，督導指定期限。

3 主管機關必須根據中央之規定，負擔費用金額一年不超過十四·五%的比例，從第一項目繳納期限第二天開始，如逾期繳交將繳延滯費用。

4 於第二項目的規定的主管機關需督導繳交負擔費用及延滯費用，負擔費用及延滯費用將用於國稅及地方稅收

5 延滯費用必須先繳交結清，再繳交負擔費用。

(由主管機關之外的人之防治)

第十八條 民間團體如對特定外來種進行防治行動，需依第十一條第二項目的規定公告的事項，並依據中央規定，接受主管機關授權確認。

2 國家以及民間團體之外的人，則需依第十一條第二項目的規定公告的事項，並依據中央規定，接受主管機關授權確認並公告。

3 當第一項目核准時主管機關需依照中央規定，提出公告。當取消第二十條第二項目或第三項目的規定時也須公告。

4 第十二條的規定是接受第一項目核准之民間團體及第二項目核准之民間團體之外者的防治工作，第十三條為前條規定地方民間需接受第一項目的確認及再防治事務。

第十九條 受到前條第二項目標準者，必須定期向主管機關報告防治狀況。

第二十條 受到第十八條第一項目核准者及第二項目核准者，當中止進行防治時必須依照第十一條第二項目規定通知主管機關，並進行公告。

2 依前項規定通知主管機關，必須依第十八條第一項規定辦理取消資格。

3 如果沒有依據第十八條第二項目之規定辦理，並無確實實施防治工作，或偽照防治報告，主管機關應立即取消核准資格。

第四章 未判定外來種

(進口的申報)

第二十一條 未判定之活體外來種，(中央規定由於原生種和此物種性質不同，並造成生態系之連鎖損害之虞，擬進口的人必須先依據中央之規定，且必須向主管單位申報此未判定外來種。

(判定)

第二十二條 前條規定之申報主管機關需再收到申請日起內六個月，對於申報之物種進行評估，判定此外來種是否會對生態系造成”連鎖損害”後回覆申請人。

(進口的限制)

第二十三條 如申請之外來物種被判定會對生態系造成”連鎖損害”，則此物種不得進口。

(出口國外未判定外來種)

第二十四條 擬由本國出口未判定外來種之人，必須依據中央規定向主管機關提出申請。

2 中央機關會完成申報第二十二條的規定申報程序。

第五章 雜則

(進口證明)

第二十五條 中央對特定外來種或者未判定外來種以外之外來種活

體，在進口時必須依法在機場或港口檢疫時須附上證明文件。

(從事相關取締之人員)

第二十六條 主管機關必須審核取締人員之條件，核准後此人員將授權執行第六條第一項至第十條第一項之職物。

2 主管機關授權之人員(在次項目叫做'特定外來種損害防治。)

此人員必須隨身攜證明文件，適時向關係人出示身分。

3 防止特定外來種損害之執法人員在進行必要的取締事項，必須符合政府規定。

(充實科學根據以實施有效措施)

第二十七條 國家需充實國內外有關外來種對生態系造之損害資訊以及此防治的科學根據，必須收集整理、分析，以研究出有效措施。

(增進國民的理解)

第二十八條 國家透過教育活動與宣傳活動，以加深國民對於特定外來種防治工作的瞭解。

(主管機關)

第二十九條 此法律之主管機關在中央為環境保護署。但有關於農林水產業所造成之損害的防治工作，則由環保署及農

委會協調辦理。

2 此法律方面在中央為環保署，代表人為署長。。

(權限的委任)

第二十九條 主管機關對於此法律的權限，依據中央規定，可委由
地方分局、處、科辦理。

(情況措施)

第三十條 基於實際情況，本法律可修改或廢除或重新制定。

(對主務省的委任)

第三十一條 除本法律制定之外，中央可對於其他相關法律進行制定。

第六章 罰則

第三十二條 下面五點者應處三年以下徒刑或三百萬日元以下罰金。

- 一 違反第四條的規定，以銷售為目的者
- 二 偽造及其他的正當的辦法接受第五條第一項目者
- 三 違反第六條第一項目者
- 四 違反第七條或第九條的規定者
- 五 違反五第八條的規定，進行特定外來種之銷售。

第三十三條 不符合以下者應付一年以下的徒刑或一百萬日元以下罰金。

一 違反第四條或第八條的規定者（第一或第五號者例外）

二 違反第五條第四項者

三 違反三第二十三條的規定者

第三十四條 違反第二十五條第一項目或者第二項目的規定的人應處五十萬日元以下的罰金。

第三十五條 第十條第一項目上規定的報告，若有虛假、或者拒絕、妨害由於同項的規定的進入檢查，或不陳述者，應處三十萬日元以下的罰金。

第三十六條 法人代表或代理人，指使者之指使人違反前條第三十二條至第三十五條之人，須依以下規定辦理。

一 第三十二條 一億日元以下的罰金

二 第三十三條 五千萬日元以下的罰金

三 三第三十四條或者第三十五條 各條款的罰金

附 則

（施行日期）

第一條 本法律自政府發佈之日開始起，不超過一年的範圍內開始施

行。但是次條及附則的第三條，以及附則第五條的規定則從公佈之日開始施行。

(情況措施)

第二條 本法律施行之前，主管機關由於第三條第一項目以及第二項目的規定為例，基於防止特定外來種對於生態系損害，應尋求會議的決定。

2 前列條款的基本方針由內閣會議的決定後，主管機關不得延遲實施。

3 由於第一項目在這法律的施行日起依據第三條第一項目以及第二項目的規定作為防治基本方針。

(政令的委任)

第三條 在前條制定以外，相關法律的施行必須由政府頒布命令。

(檢討)

第四條 政府在本法律施行後五年，必須對施行狀況加以檢討，必要時須加修改並實施。

附則 (平成一七年四月二七號法律第三三號)

(施行日期)

第一條 本法律從平成十七年十月一號開始施行。

(特殊情況)

第二十四條 本法律實施日起，可於合理範圍內進行修改或廢除(包括罰則內容)，如本法律內容有變動必須公告。

(二)美國(中譯版本)

美國國家入侵物種委員會(National Invasive Species Council)

美國因外來種入侵所造成的損失已達 1000 億美元，同時美國境內有超過 40% 的瀕危物種受到外來種之威脅。由於自然環境受到嚴重影響，美國在 1999 年成立「入侵種委員會」(Invasive Species Council)，並於 2001 年展開「國家入侵種管理計畫」，提供有效處理外來種問題的重要架構與藍圖。「入侵種委員會」由內政部、農業部、商務部共同主導，協調包含州政府、財政部、國防部、內政部、農業部、商務部、運輸部、衛生及公眾服務部及環保署等機關。「國家入侵種管理計畫」目標在於統合相關機關管制外來種，與增強民間參與及國際合作。

美國總統柯林頓已於 1999 年 2 月間簽署一行政命令 (Executive Order 13112)，依此命令將成立入侵物種委員會 (Invasive Species Council)，此委員會將負責提出國家入侵生物防治計畫(National Invasive Species Management Plan)以避免入侵生物不當引入，並透過聯邦行政部門的橫向合作加強入侵生物控制，降低入侵生物的衝擊，此種建立跨部會組織以共同面對外來種問題的處理。

美國有 5 萬多種外來物種，雖然有害的入侵物種只佔其中小部分，但負面影響卻相當驚人。每年有 70 萬平方公里的野生生物棲息地被外來雜草侵佔，經濟損失達 1370 億美元。控制一種有害入侵者的費用，就需耗上百萬美元，不過美國在防治外來物種入侵方面，仍領先世界各國。

數十年來，美國通過了很多控制外來物種入侵的法律，如《植物檢疫法》、《動物為害防治法》、《聯邦植物害蟲法》、《國家環境政策法》、《瀕危物種保護法》和《聯邦雜草防治法》等。儘管如此，外來入侵物種的危害，仍迫使美國不斷強化增修有關法律；而各種優先行動計劃也頻頻出臺，最近 10 年更受到前所未有的重視。

1997 年，美國 500 名科學家和資源管理者寫信給副總統，要求對入侵物種採取措施。信中表示：「我們在對外來入侵物種的戰爭中失敗了，它們所造成的經濟衝擊不斷地攀升。我們不能允許我們國家的公用地和農業用地這樣持續地被入侵種削減退化下去」。

為了將入侵物種的傳播速度減少到最低，美國於 1999 年 2 月發布了與入侵物種有關的「總統 13112 號令」；入侵種的定義是指「引進之後造成或可能造成經濟損失、生態破壞或有害人類健康之外來種」，調整抵禦外來入侵動、植物物種對環境及經濟威脅的策略。

根據總統之命令，美國建立了「國家入侵物種管理委員會」，協調各部門（如農業部、內政部、海洋和大氣管理局以及其他聯邦和各州有關單位等）、各行業（如科研與出版宣傳等）之間的分工與合作，加強源頭管制，加大財政支持力度，進行綜合防治等等。委員會具體履行 7 項職責：此即監督總統令的執行；支持野外工作條件的計劃；修訂國際建議；制定環境政策及規劃的指南；建立入侵物種威脅的監測網絡；開發網站為基礎的資訊網絡；制定國家級入侵物種管理計劃。財政年度預算還撥給對抗外來物種的基金之增撥費用，包括抵抗外來害蟲和外來疾病的基金，加速恢復棲息地和生物綜合防治害蟲策略的研究基金等。

聯邦政府有關部門則被要求運用他們的權力，阻止引入入侵物種並恢復本土物種。美國農業部在 90 個以上的入境港口派駐了 1300 名以上的檢查員，負責檢查入境農產品；而魚類和野生生物服務署在芝加哥海船運河中建造一個欄柵，以阻止入侵物種在大湖區域與密西西比河之間的盆地傳播；內政部每年撥款 450 萬美元，防止棕色樹蛇傳入美國大陸；甚至連國防部也參與到此計劃中。「國家入侵物種管理委員會」被要求制訂一套入侵物種管理計劃，最關鍵的內容是擴大科研力量，研究開發新的防制手段。

委員會的共同主席 (co-chair) 包括農業部、商業部和內政部，成員包括國務院、財政部、交通運輸部、國防部和衛生及公眾服務部、環境保護署以及美國國際開發總署。美國聯邦政府有 15 個部會中，其中參與了入侵種管理的 9 個部及其所屬機構組織如下：

一、美國農部 (U. S. Department of Agriculture)

(一) 農業研究署 (Agricultural Research Service (ARS))

1. 農業研究署研究方案：入侵種與全國作物保護及檢疫
2. 大區域的壓制入侵紅火蟻
3. 研究室/實驗室 Research Units/Laboratories
 1. 阿帕拉契果樹研究站 (Appalachian Fruit Research Station (AFRS))
 2. 澳洲生物防治實驗室 (Australian Biological Control Laboratory)
 3. 蜜蜂生物學及系統學實驗室 (Bee Biology and Systematics Laboratory)
 4. 有益昆蟲引進研究室 (Beneficial Insects Introduction Research Unit)
 5. 有益昆蟲研究室 (Beneficial Insects Research Unit)

6. 卡爾海登蜜蜂研究中心(Carl Hayden Bee Research Center)
7. 化學物影響昆蟲行為實驗室(Chemicals Affecting Insect Behavior Laboratory (CAIBL))
8. 歐洲生物防治實驗室(European Biological Control Laboratory (EBLC))：位於法國，主要研究包括歐洲的寄生物研究和雜草生物防治研究
9. 外來及入侵病疾蟲及有害生物(Exotic and Invasive Diseases and Pests (EIDP))：專門研究美國加州葡萄所發生之紅葉病(Pierces' s disease)及該病之媒介昆蟲琉璃葉蟬(the Glassy-winged sharpshooter, GWSS, *Homalodisca coagulata*)。澳洲沒有紅葉病及琉璃葉蟬，因此澳洲政府以輸入美國加州葡萄之有風險為由，限制加州其葡萄進口。必須待俟風險評估完成後，才能解除進口限制。
10. 外來及入侵雜草研究室(Exotic & Invasive Weeds Research Unit)：主導牧草地和水生環境的外來種研究。
11. 外國植病雜草科學研究室(Foreign Disease-Weed Science Research Unit)：快速檢測、鑑定新出現的作物

病害；蒐集外國雜草的病原菌，加以評估、確認特性、釋出田間，做為雜草的生物防治之用。

12. 大平原系統研究室(Great Plains System Research Unit)：建立模型和決策輔助系統，以永續農業生產系統，降低入侵種等的負面影響。
13. 入侵紅火蟻與居家昆蟲研究室(Imported Fire Ant & Household Insects Research Unit (IFAHI))
14. 昆蟲生物防治實驗室(Insect Biocontrol Laboratory (IBL))
15. 入侵植物研究實驗室(Invasive Plant Research Laboratory)
16. 入侵雜草管理研究室(Invasive Weed Management Research Unit)
17. 北部平原農業研究實驗室(Northern Plains Agricultural Research Laboratory)：為可持續地利用的作物、牧草和自然資源，開發符合生態原則的策略、技術和產品。
18. 蟲害管理政策辦公室(Office of Pest Management Policy (OPMP))

19. 植物科學研究所(Plant Sciences Institute - Weed Science Laboratory)
20. 南部雜草科學研究室(Southern Weed Science Research Unit (SWSRU))
21. 南部區域研究中心(Southern Regional Research Center)：研究重點包括家白蟻(Formosan Subterranean Termite)研究和全國家白蟻防治方案(National Formosan Subterranean Termite Program)。
22. 植物及真菌系統學實驗室(Systematic Botany and Mycology Laboratory)
23. 昆蟲系統學實驗室(Systematic Entomology Laboratory)
24. 大區域生態管理方案(The Ecological Areawide Management (TEAM))：研究、開發、展示懷俄明州、蒙他拿州、北達克達州、南達克達州小密蘇里河(Little Missouri River)流域的乳漿大戟(*leafy spurge, Euphorbia escula*)綜合防治策略。
25. 西部棉花實驗室(Western Cotton Research Laboratory (WCRL)) 改善昆蟲管理系統，以維持棉花生產。

26. 太平洋盆地農業研究中心(U.S. Pacific Basin

Agricultural Research Center)：開發純粹及應用資訊，

減少病蟲害、強化夏威夷及太平洋盆地之農業生產。

4. 國家樹木園 (National Arboretum)

5. 資料庫(Databases)：有關入侵種的資料可見於下列資料庫

AGRICOLA (AGRICultural OnLine Access)、GRIN (Germplasm
Resources Information Network) Taxonomy、INVADERS database -

Noxious weeds in the US and Canada、Integrated Taxonomic

Information System (ITIS) (along with other Federal

partners)、ROBO (Releases of Beneficial Organisms in the United

States and Territories) Database、TEKTRAN (Technology Transfer

Automated Retrieval System) Database - Invasive Species

(二) 動植物健康檢查署 (Animal & Plant Health Inspection
Service (APHIS))

1. 入侵種資料庫(Invasive Species Database Search.)

2. Raleigh 植物保護中心的入侵種資訊管理系統(Information
Management System for Invasive Species)

3. 農業有害生物合作調查(Cooperative Agricultural Pest Survey) 聯邦與州政府合作調查、檢測、監測農作物有害生物和生物防治用的生物。
4. 防堵有害生物入境(Pest Exclusion)：在陸地、海港口、邊境針對農作物檢疫。
5. 植物保護與檢疫(Plant Protection and Quarantine (PPQ))：保障農業及自然資源免於有害動植物、雜草入境、立足或蔓延的風險。包括緊急方案之規劃與協調(Emergency Program Planning and Coordination)；聯邦入侵雜草方案(Federal Noxious Weed Program)；入侵種與蟲害管理(Invasive Species and Pest Management (ISPM))；國家生物防治研究所(National Biological Control Institute (NBCI))；雜草生物防治技術顧問群(Technical Advisory Group for Biological Control Agents of Weeds (TAG))。
6. 國家農業有害生物資訊系統(National Agricultural Pest Information System (NAPIS))
7. 獸醫局(Veterinary Services)保障動物的健康

8. 野生動物局(Wildlife Services - Invasive Species)分為東部辦公室、西部辦公室和國立野生動物研究中心，負責褐樹蛇(brown tree snake)的入侵問題。

(三)州際合作研究、教育與推廣署(Cooperative State Research, Education and Extension Service)

(四)經濟研究署(Economic Research Services (ERS)):

(五)森林署(Forest Service (FS))

1. 東部地區(Eastern Region (R9)): 入侵雜草以及外來入侵植物。
2. 森林健康保護(Forest Health Protection - Invasive Species)
7種森林外來入侵種及其管理。
3. 林業影像資料庫(Forestry Images: The Source for Forest Health and Silviculture Images (University of Georgia/U. S. Forest Service))
4. 北美洲入侵種及外來種(Invasive and Exotic Species of North America)包括入侵昆蟲、雜草、病原菌、生物防治用的天敵、其他外來或入侵生物的資訊。
5. 太平洋島嶼林業研究所(Institute of Pacific Islands Forestry): 太平洋島嶼入侵種研究團隊。

6. 森林署入侵種方案(forest Service Invasive Species Program)
國有林系統、研發單位、州有林、私有林共同合作以減少外來
入侵種的衝擊。
7. 東北區(Northeastern Area)：管理原產亞洲、入侵美國的翡
翠白楊吉丁蟲(Emerald Ash Borer, Agrilus planipennis)。
8. 中北區研究站(North Central Research Station)：主要進行
光肩星天牛(Asian Longhorned Beetle)研究。
9. 東北區研究站(Northeastern Research Station)：以舞毒蛾
(gypsy moth)研究為主。
10. 博斯及鋸齒國有林的入侵雜草(Noxious Weeds on the Boise
and Sawtooth National Forests)
11. 太平洋西北區(Pacific Northwest Region (R6))：外來入
侵植物管理。
12. 洛磯山脈研究站林火科學實驗室(Rocky Mountain Research
Station, Fire Sciences Laboratory)：入侵種與林火影響資
訊系統。

(六) 自然資源保育署 (Natural Resource Conservation Service
(NRCS))

1. 植物材料方案 (Plant Materials Program)
2. 國家植物資料中心(National Plant Data Center (NPDC))
3. 濕地科學研究所 Wetland Science Institute (WSI)

二、美國商業部 (U. S. Department of Commerce (DOC))

1. 國家河口研究保留區系統 (National Estuarine Research Reserve System)
2. 國家海洋及大氣署 (National Oceanic and Atmospheric Administration (NOAA))

三、美國國防部 (U. S. Department of Defense (DOD))

1. 美國陸軍兵工署 (U. S. Army Corps of Engineers)：水生植物防治研究、五大湖外來種及貽貝研究、佛羅里達州傑克森威爾 (Jacksonville) 水生植物防治作業支援中心、水道研究站 (Waterways Experiment Station (WES))、貽貝研究方案。
2. 三軍有害生物管理委員會 (Armed Forces Pest Management Board)：入侵種防治的技術指導

四、美國衛生及公眾服務部 (U. S. Department of Health and Human Services (HHS))

- (一) 疾病管制與預防中心(Centers for Disease Control and Prevention (CDC))

(二) 國家衛生院(National Institutes of Health (NIH))：負責西尼羅病毒的傳播問題。

五、美國內政部 (U.S. Department of Interior (DOI))

1. 印地安事務局 (Bureau of Indian Affairs)
2. 土地管理局 (Bureau of Land Management)
3. 墾務局 (Bureau of Reclamation)
4. 魚類及野生動物署 (Fish and Wildlife Service)
5. 地質調查署 (Geological Survey) 的生物資源組 (Biological Resources Division)
6. 地質調查署的自然災害資訊整合中心 (Center for Integration of Natural Disaster Information (CINDI))
7. 地質調查署的水資源組 (Water Resources)
8. 島嶼事務辦公室 (Office of Insular Affairs)
9. 露天採礦辦公室 (Office of Surface Mining)
10. 國家公園署 (National Park Service)

六、美國國務院 (U.S. Department of State (DOS))

1. 海洋及國際環境和科學事務局 (Bureau of Oceans and International Environmental and Scientific Affairs)

七、美國交通運輸部 (U. S. Department of Transportation (DOT))

1. 聯邦高速公路署 (Federal Highway Administration)
2. 航運署 (Maritime Administration)
3. 美國海岸防衛隊 (National Coastal Guard)：環境標準、水生入侵物種資訊、壓艙水管理

八、美國財政部 (U. S. Department of Treasury)

1. 美國海關總署 (U. S. Custom Service)

九、美國環境保護署 (U. S. Environmental Protection Agency (EPA))

1. 五大湖外來種
2. 墨西哥海灣方案
3. 水環境辦公室 (Office of Water)
4. 溼地、海洋及集水區辦公室 (Office of Wetland, Oceans and Watersheds (OWOW))

十、獨立部門 (Independent Agencies)

1. 美國國際開發總署 (U. S. Agency for International Development (USAID))
2. 史密松寧機構 (Smithsonian Institution)

入侵種委員會的成員部會在2000年會計年度總共花費了6億3,000多萬美金在入侵種相關問題上，其中以美國農部的花費為最大宗，佔

上述費用的 90%。美國農部對植物、植物有害生物、生物防治用生物、可能成為植物有害生物的動物都有管轄權，美國農部也是森林有害生物的主管單位，同時職司全美 1 億 9,000 萬英畝 (= 7,600 萬公頃) 國有林和國有草原系統中的入侵種管理。委員會於 2001 年發佈了全國入侵種管理計畫 (National Invasive Species Management Plan)，該計畫建議了九項彼此相關、同等重要的優先領域，以改善聯邦政府各部門對入侵種的協調、預防、防治和管理。

這九項領域包括：

一、領導和協調 (leadership and coordination)

第 13112 號行政命令指示由全國入侵種委員會指揮、監督全美各地的入侵種，委員會要負責確保聯邦各部門的活動彼此協調而有效率，聯邦與各州形成伙伴關係，並有公眾的參與。委員會必要時可以動用各相關政府機構組織，以利協調和指揮。這些政府機構包括州政府，各州入侵種委員會、水生騷擾物種工作小組 (ANSTF)、全國科技委員會下的環境與自然資源委員會。由於各州對其州界內入侵種管理的扮演關鍵的角色，因此 2001 年出版的入侵種管理計畫實際反映各州能力建設的需求，要讓各州及地方政府有能力針對入侵種問題協調、有能力偵測到入侵種，也有能力對入侵種做出反應。

二、預防 (prevention)

預防是防禦的第一線，它使入侵種無法立足，最具成本效益。第 13112 號行政命令規定一定要針對入侵種立足、擴散和危害的程度進行風險分析。

三、早期發現及快速反應

我們不可能預防所有的引進，但卻可以早期發現入侵種，加以撲滅或封鎖。這個做法的花費遠比日後長期防治便宜。早期發現需要結合研發、技術支援以及有效的作業行動。目前尚無完整的國家級系統偵測到早期的入侵。規劃不足、管轄權衝突、資源權威不足、技術有限等因素，都阻礙了早期發現和快速反應。

四、防治與管理

入侵種一旦永久立足之後，下一步就是如何防止其擴散或減輕其衝擊了。防治和管理入侵種包括撲滅、壓制族群、限制擴散和減少影響。有害生物防治（含入侵種）中的綜合防治（Integrated Pest Management, IPM）是一個彈性考量既有資訊、技術、方法和環境影響的做法，其方法包括物理限制（例如圍籬）、機械移除（例如拔除、焚燒）、合法使用農藥、釋放天敵、耕作方式改變（例如輪作）和繁殖干擾（例如以費洛蒙誘捕）等。在生態脆弱的地區，還必需考量防治的環境影響。

五、復育

第 13112 號行政命令要求聯邦部門在有入侵種的生態系中「為原生物種及其棲地條件進行復育。」這些地區若不復育的話，可能會有下一波的入侵（同一入侵種或不同入侵種）

六、國際合作

如果不能在國際合作上扮演龍頭的角色，並協助他國提昇管理入侵種移動的能力，美國勢必無法成功處理國內的入侵種問題。預防入侵種有賴於他國能更有效管理入侵種及其外流管道的能力。入侵種在一個國家立足，所有與該國貿易的國家都會受到牽連。入侵種不離開其原產國，就不會對美國造成威脅。另一方面，美國透過許多的開發援助方案、軍事演習、解決飢荒和國際金援，這些活動也有可能導致美國的物種進入他國成為入侵種。

七、研究

管理計畫的每一個層面都需要研究。從基礎調查到高度應用的特定研究都有互補的作用。聯邦的研究結果應適當地轉移給其他聯邦部會、州級、地方級、部落級和私部門等籌碼掌控者使用。

八、資訊管理

委員會負責建立協調的、最新的資訊分享系統。入侵種的資訊雖然很多，但是不相容的資料庫格式和其他因子都妨礙了資訊的分享。委員會乃以其網站（www.invasivespecies.gov）作為獲得相關資訊

的門戶。長遠的目標是要提供易於取得、正確、有參考資料、新的、完整的、容易理解的入侵種資訊，給地方政府、州政府、部落、聯邦政府管理人員，科學家、決策者、老師、學生等使用。

九、教育和大眾意識

人類的價值、決策和行為模塑了我們對入侵種的看法。入侵種的預防和防治需要修正個人的行為、價值和信仰，並改變我們處理入侵種行動的決策方式。我們需要各種教育方案、擴大服務方案和訓練方案。

未來的挑戰

1. 決定一個外來物種會不會成為入侵種，需要按照不同的情境加以分析。例如對某一特定生態系造成傷害的物種，不一定會傷害另一個生態系。生態系是動態的，因此它們對受到入侵種攻擊的程度也會隨時間而改變。以美國這麼大的國家，不可能在國家層級列出所有的入侵種名單。但是各州卻可以列出清單，彼此分享資訊，建立管理工作的優先順位。
2. 引進美國的外來種數目有各種估算：從 5,000 種到 50,000 種之多 (Pimentel *et al.*, 2000)。大約 10%-15% 的引進種會立足，而立足物種的 10% 可能成為入侵種。APHIS 從 1985 到 2000 年之間，在港口截獲 7,400 種觀賞植物，其中部分有可能成為入侵種。

3. 進口的管道多元，而且數量龐大，使預防引進和阻止擴散變得更為困難。綠蟹（green crabs）可能從餌料貨運中夾帶進入美國。柑橘潰瘍病（citrus canker）則可能隨著柑橘樹進入美國，如何掌握所有的進口管道是很大的挑戰。
4. 入侵種一旦立足，就會開始擴散。立足和擴散的速率依入侵種的繁殖機制、適應能力、天敵（捕食者或寄生者）、競爭者的有無、以及移動的管道而定。

<http://env.people.com.cn/BIG5/8220/5113441.html>

http://72.14.235.104/search?q=cache:JnM5yXgodf0J:www.baphiq.gov.tw/public/Attachment/6915148871.doc+%E7%B8%BD%E7%B5%B1%EF%BC%91%EF%BC%93%EF%BC%91%EF%BC%91%EF%BC%92%E8%99%9F%E4%BB%A4&hl=zh-TW&ct=clnk&cd=3&gl=tw&lr=lang_zh-TW

<http://ecology.org.tw/publication/14/issue14-3.htm>

<http://e-info.org.tw/issue/biotech/issue-biotech00111501.htm>

十三、活動經費來源、額度及使用情形之會計報告

十四、活動照片及說明



臺灣動植物防疫檢疫發展協會 楊平世理事長



林務局保育組 劉泰成研究員



與會人員踴躍發言



與會人員熱烈討論



會議進行實況



會議進行實況

十五、附件

附件一：(一) 第一次會議紀錄

「台灣外來生物現況分析及外來生物相關管理法規之研究」座談會

第一次會議紀錄

一、時 間：97年7月29日(星期五)上午10點

二、地 點：台灣大學中非大樓104教室(台北市大安區舟山路86號)

三、主 持 人：楊理事長平世

四、出(列)席人員：嚴所長一峰、江科長文全、湯技正弘吉、劉研究員泰成、

翁技士嘉駿、陳教授俊宏、呂教授光洋、顏 副教授聖紘、梁

副教授世雄、吳主任郁琪、范研究員孟雯、黃研究員朝慶、黃

研究員士元、周秘書長旭明、陳站長德鴻、顏碩宏先生、李幼

婷小姐

吳佳彥研究生、吳佩珊小姐、黃雅湘小姐(紀錄)

五、請假人員：林科長國彰、黃科長瀟萱、袁教授孝維、徐教授瑋峰、施教授

文真、林研究員德恩、陳理事長明進、蔡秘書長惠卿、中華民國

國寵物協會、社團法人中華民國保護動物協會

六、主席致詞：關於外來生物寵物的法源問題，現行動物保護法只規範犬、貓，

本會於2007年承辦台北市產業發展局「臺北市野生動物保育

相關法規修訂及研議」計畫，曾針對水族、兩爬及其他哺乳類，

其飼養、販賣空間加以訂定，但對於無脊椎動物由於礙於現行

法令限制上無法訂定管理辦法。對於外來種生物希望能依現有之植物防疫法、野生動物保育法及動物保護法等相關法規，找出可行的管理辦法。也同蒐集國外相關法令，以為未來立法之參考。

七、討論議題：

一、台灣外來種生物衍生之農業和生態保育問題

1. 引進新物種前，政府須建立風險評估制度；並依計畫委託學術單位收集外來種生物的食物、天敵、疫病、防治等資料；業者在依法申請進口前，需瞭解該物種對農業和生態保育之影響。
2. 放生的問題需要再教育。

二、外來種生物寵物之管理問題

1. 清除入侵種需要龐大的經費，建議集結個人力量、民間團體一起來做。認識→關懷→行動。
2. 業者有義務將賣出的物種作定期追蹤，並進行源頭的管理。
3. 消費者對於養寵物往往沒耐性，熱潮過容易造成棄養問題。是故，民眾需再教育，業者也需建立回收機制。
4. 入侵外來種除了清除之外，是否可資源再利用，例如創意料理，或抽取有用物質…等，建議形成科技計劃執行。

三、外來種生物管理之法源問題

1. 臺灣目前沒有針對外種生物的法規，因此可參考日本 2002 年的特

定外來生物法，以盡快訂出可行的管理辦法。

2. 台灣外來種生物管理方面：

進出口部分：由農委會防疫檢疫局負責，必須符合防疫檢疫的法規。

國內部份：保育類的動物→由農委會林務局保育組負責。野生動物

保護法第 26 條規定申請首次輸入非台灣地區原產之野生動物物種

者，應同時檢附可供辨識之彩色實體照片一式六份及第 30 條所定

對國內動植物之影響評估報告；如非首次進口者，應同時檢附佐

證資料及可供辨識之彩色實體照片一式六份。

建議：是否非首次輸入也納入評估。

3. 建議下次會議邀請相關部會和單位參加，而對以立足外來種之防

治，建議是否擴大現有「國家紅火蟻防治中心」，成立跨部會「入

侵種防治中心」。

八、臨時動議：

1. 吳佳彥研究生對「外來寵物昆蟲相關法令」進行報告，分析日本與美

國的外來生物法，以及對台灣現況的寵物昆蟲作風險評估。

九、散會：下午 12 點 15 分

附件一：(二) 第二次會議紀錄

「台灣外來生物現況分析及外來生物相關管理法規之研究」座談會

第二次會議紀錄

一、時 間：97年8月29日(星期五)上午10點

二、地 點：台灣大學中非大樓104教室(台北市大安區舟山路86號)

三、主 持 人：楊理事長平世

四、出(列)席人員：嚴所長一峰、江科長文全、湯技正弘吉、劉研究員泰成、

翁技士嘉駿、陳教授俊宏、呂教授光洋、顏副教授聖紘、梁副

教授世雄、吳主任郁琪、范研究員孟雯、黃研究員朝慶、黃研

究員士元、周秘書長旭明、陳站長德鴻、顏碩宏先生、李幼婷

小姐

吳佳彥研究生、吳佩珊小姐、黃雅湘小姐(紀錄)

五、請假人員：林科長國彰、黃科長瀨萱、袁教授孝維、徐教授瑋峰、施教授

文真、林研究員德恩、陳理事長明進、蔡秘書長惠卿、中華民

國寵物協會、社團法人中華民國保護動物協會

六、討論議題：

一、討論國內現行法規，針對外來種生物有關之法律條文

可參考

(一) 野生動物保育法

1. 第二十四條：野生動物之活體及保育類野生動物之產製品，非經中

中央主管機關之同意，不得輸入或輸出。

保育類野生動物之活體，其輸入或輸出，以學術研究機構、大專校院、公立或政府立案之私立動物園供教育、學術研究之用為限。

2. 野生動物保育法第二十六條：為文化、衛生、生態保護或政策需要，

中央主管機關得洽請貿易主管機關依貿易法之規定，公告禁止野生動物或其產製品輸入或輸出。

3. 野生動物保育法第二十七條：申請首次輸入非臺灣地區原產之野生

動物物種者，應檢附有關資料，並提出對國內動植物影響評估報告，經中央主管機關核准後，始得輸入。

所在地直轄市、縣（市）主管機關，對前項輸入之野生動物，應定期進行調查追蹤；於發現該野生動物足以影響國內動植物棲息環境之虞時，應責令所有人或占有人限期提預防或補救方案，監督其實施，並報請中央主管機關處理。

（二） 野生動物保育法施行細則

1. 野生動物保育法施行細則第二十六條第四款：申請首次輸入非臺灣地區原產之野生動物物種者，應同時檢附可供辨識之彩色實體照片一式六份及第三十條所定對國內動植物之影響評估報告；如為非首次進口者，應同時檢附佐證資料及可供辨識之彩色實體照片一式六份。

（三） 動物保護法

1. 第三條（節錄）：

第一款動物：指犬、貓及其他人為飼養或管領之脊椎動物，包括經濟動物、實驗動物、寵物及其他動物。

第五款寵物：指犬、貓及其他供玩賞、伴侶之目的而飼養或管領之動物。

2. 動物保護法第八條：中央主管機關得指定公告禁止飼養、輸出或輸入之動物。

（四）植物防疫檢疫法

1. 第十五條：下列物品，非經中央主管機關核准，不得輸入或轉運：

一、有害生物。二、土壤。三、附著土壤之植物。四、前三款物品所使用之包裝、容器。

2. 第十六條：輸入經規定有檢疫條件之植物或植物產品，應繳驗輸出

國檢疫機關發給之檢疫證明書。但自無植物檢疫機關之國家輸入，經接受特別檢疫者，不在此限。

前項檢疫條件，由中央主管機關公告之。

（五）國家公園法

1. 第十七條：特別景觀區或生態保護區內，為應特殊需要，經國家

公園管理處之許可，得為左列行為：一、引進外來動、植物。二、採集標本。三、使用農藥。

（六）畜牧法

1. 第十二條（節錄）：發現、育成或自國外引進新品種或新品系之種畜禽或種原者，應向中央主管機關申請登記，經審定核准登記後，使得推廣、銷售。種畜禽或種原業者不符前項審定，得於審定書送達之次日起兩個月內，備具理由向中央主管機關申請再審查。

與會人員建議

1. 野生動物保護法第二十七條：申請首次輸入非臺灣地區原產之野生動物物種者，應檢附有關資料，並提出對國內動植物(增加)及其生態影響評估報告，經中央主管機關核准後，始得輸入。
2. 動物保護法第三條，是否擴大寵物定義之範圍，建議跨部會會議提出討論。
3. 將植物防疫檢疫法第十五條修改為：下列物品，非經中央主管機關核准，不得輸入或轉運：一、有害生物。二、土壤。三、附著土壤之植物。(增加)四、機具及產製品。五、前三款物品所使用之包裝、容器。
4. 國家公園法第十七條：特別景觀區或生態保護區內，為應特殊需要，經國家公園管理處之許可，得為左列行為：一、引進外來動、植物。二、採集標本。三、使用農藥。
建議將一、引進外來動、植物。刪除。
5. 有關上述議題建議林務局或本會舉辦跨部會會議討論。

二、是否需參考日本特定外來生物法，訂定台灣的外來生物法

1. 因美國、澳洲、紐西蘭等國法規其文化差異較大，所以參考日本的法規較合適。

建議：先從現有的法規來修改。其次再訂定外來生物法。

2. 此議題將於下次會議再進行細部討論。

三、中央與地方對外來種生物管理之人力問題

1. 在美國飼養活體的制度：需上美國農業部網站填寫資料(任何人都可以填)，送出去後經由專家評估；另外，在進口後農部專家會進行檢疫及種類鑑識，再回覆是否通過。此進口執照需一年申請一次，若沒申請，此執照將自動失效。

在美國鑑種的責任在政府；與會人員建議國貿局成立專家委員會負責此申請制。

2. 此議題將於下次會議再進行細部討論。

四、民間團體對外來種生物所扮演的角色

1. 業者所面臨的問題是：進口物種時，不知是否為野生動物或是人工繁殖。對於人工繁殖的物種，台灣目前沒有完善的制度可以鑑定。
2. 動物保護法是以個體來管理；野生動物保育法是以群種來管理，而外來種要管哪些物種，業者希望能以公告的方式，以現有問題隨機公告，讓業者有法可循。

3. 在法律或公告尚未出爐前，與會學者專家及民間團體希望業者能自

律，且建立回收制度；民眾也須再教育，不要隨意的棄養或放生。

4. 此議題將於下次會議再進行細部討論。

七、臨時動議：無

八、散會：下午 12 點 5 分

附件一：(三)第三次會議紀錄

「台灣外來生物現況分析及外來生物相關管理法規之研究」座談會

第三次會議紀錄

一、時間：97年11月18日(星期二)下午2點

二、地點：台灣大學中非大樓101教室(台北市大安區舟山路86號)

三、主持人：楊理事長平世

四、出(列)席人員：劉研究員泰成、黃科長瀨萱、湯技正弘吉、袁教授孝維、

陳教授俊宏、施教授文真、徐教授堉峰、顏副教授聖紘、林助

理教授思民、吳主任郁琪、林研究員德恩、周秘書長旭明、陳

站長德鴻、顏碩宏先生

李信德研究生、吳佳彥研究生、吳佩珊小姐、黃雅湘小姐(紀錄)

五、請假人員：林科長國彰、嚴所長一峰、江科長文全、翁技士嘉駿、呂教授

光洋、梁副教授世雄、丁律師昱仁、陳理事長明進、蔡秘書長

惠卿、范研究員孟雯、黃研究員朝慶、中華民國寵物協會、社

團法人中華民國保護動物協會、行政院海岸巡防署

六、討論議題：

一、對於現存外來種寵物是否應先將一些高存活率、易與本土種競爭、

掠食與基因混雜的外來生物列為「高風險」？而對於其中已進口之

高風險物種應如何處置？是由政府收購？或訂定日落條款由業者自

行解決？

1. 研究生吳佳彥已評估出寵物昆蟲高風險名單，關於兩爬的部份也請研究生吳佳彥再進行評估。

2. 由於目前沒有法源依據，除非主管機關相關法律規定，否則不宜由政府收購；未來若有法源依據，傾向訂定落日條款，給個年限讓業者自行宣導禁養，政府給予技術協助，以避免二次危及台灣生態農業。

二、放生活動應如何規範？違反者是否應負罰責？在台灣如有地理區隔的生物〈如西部的魚、鳥、昆蟲拿到東部放〉是否應受管制？政府單位的不當流放行動是否也應該受到管制？

1. 放生問題建議從現有的野生動物保育法、動物保護法來做規範。

2. 如訂定辦法後建議授權給具公信力或優質民間團體來執行，政府從旁協助給予補助或獎勵。

三、有關棄養與回收問題應如何解決？如何鼓勵業者、協會或公會建立回收或認養機制？

1. 建議政府應加強宣導民眾不要棄養，印製宣導手冊，讓民眾知道何處有回收與認養單位。

2. 有些水族館沒有貼回收標章，或是回收標章不夠大、張貼的不夠明顯，建議中華水族協會及相關民間單位加強宣導。

3. 中華水族協會的回收制度已實施多年，希望有更多的業者、協會或公會也能落實回收制度。

四、對於外來寵物的管理台灣是否需訂定類似日本之外來生物管理法，
或只就現有法規來修訂？

建議能先從現有法規來修訂，但未雨綢繆之計亦建議蒐集相關法令，提供林務局參考。

七、臨時動議：

1. 對於外來入侵種各部會政府是否都有確實掌握到，是否可以提出正確的防治方法；也希望對於已進入台灣，會造成危害生態和環境的入侵種，政府可以以公告的方式公佈名單，讓業者有所遵循。
2. 對於放生活動，建議政府能依現有法規訂定申請及評估辦法，以免放生活動危及生態及農業。
3. 建議中央能將現有「控制入侵種威脅諮詢委員會」擴大為「外來生物諮詢委員會」，並落實外來生物引進申請、鑑定及入侵外來種之防治工作。

八、散會：下午 4 點 30 分

附件二：「台灣外來生物現況分析及外來生物相關管理法規之研究」

期中報告

台灣外來生物現況分析及外來生物相關管理法規之研究

期中報告

一、台灣外來生物現況

生物多樣性保育是目前全世界所重視的議題，然不論是在面對本土生物多樣性的保育或是原生物種的保護，外來種問題都不容輕忽。外來種生物的引入管道有很多，有非蓄意引入與蓄意引入；蓄意引入大多應用於農林漁牧及寵物產業者；但未了防止外來種演變為入侵種，在引入時必須審慎評估。因為外來生物如演變為入侵種，它們會順利生存、繁衍擴大到本土生態系，甚而危及台灣的農業和生態。在台灣目前已有不少此類實例，也引發政府、學界及生態保育團體之重視。

二、台灣外來種生物的管理法規

依現行法規，保育類動物可依 CITES 公約及我國「野生動物保育法」加以規範；「動物保護法」之規範僅及於犬貓；但無脊椎動物及其他非保育類野生動物迄今卻面臨無法可管之窘境。台灣有不少的外來寵物，若不從源頭加以規範和管制，並進行寵物引入之風險評估，未來除了會造成社會問題和經濟損失，也會對本土生態帶來衝擊。

三、「台北市寵物業管理辦法草案」

目前台北市擬依地方自治法對轄區寵物業制定管理辦法；並將「動物保護法」中寵物之定義暫擴大為所有脊椎動物，訂定「台北市寵物業管理辦法草案」；同時對各類動物營業場所面積、條件訂定適用標準。訂定之項目除犬貓外如下：

一、 水族觀賞魚管理

訂定觀賞魚的容器大小與水質條件。

二、 兩棲爬行動物

訂定飼養或展示販賣空間之大小。

三、 其他哺乳類

分為其他大型哺乳類和其他小型哺乳類，訂定其繁殖、買賣、寄養或寵物服務場所及設備。

四、日本特定外來生物法

日本政府對於外來生物及寵物業之管理亦曾面臨難題，為了因應外來種生物萌生問題於 2002 年已訂定相關法規，明訂海外輸入日本的生物之中，可能危害人體健康、農業生產環境乃至於自然生態者定義為「特定外來生物」，並禁止飼養、栽種、保管、運輸、輸入及其他處理。本研究已針就該法完成全文翻譯，該法共分為六章

第一章 總則（第一條～第三條）

第二章 關於特定外來種處理的限制（第四條～第十條）

第三章 特定外來種的防治（第十一條～第二十條）

第四章 未判定外來種（第二十一條～第二十四條）

第五章 雜則（第二十五條～第三十一條）

第六章 罰則（第三十二條～第三十六條）

附則

我國加入 WTO 組織之後，國際貿易活動頻仍，由日本的立法經驗讓我們思考台灣也極需訂定類似「特定外來生物被害防止法」，強制立法來管制外來種生物，以杜絕外來種所帶來的危害。

五、美國國家入侵物種委員會

入侵種委員會於 2001 年發佈了全國入侵種管理計畫（National Invasive Species Management Plan），該計畫建議了九項彼此相關、同等重要的優先領域，以改善聯邦政府各部門對入侵種的協調、預防、防治和管理。

這九項領域包括：

一、領導和協調

二、預防

三、早期發現及快速反應

四、防治與管理

五、復育

六、國際合作

七、研究

八、資訊管理

九、教育和大眾意識

六、未來展望

為了維護台灣的農業和生態保育，必須有效的防止及清除外來生物，入侵種的清除需要龐大的經費，可以集結個人力量、民間團體一起來做；本研究已於 2008 年 7 月 29 日舉辦過產官學及民間團體之座談會(共 16 個單位 20 人)參加，會中針對入侵外來種除了清除之外，考慮是否可資源再利用，例如創意料理，或從已立足外來種植物中抽取有用物質…等。

當在引進新物種前，政府須建立風險評估制度；並依計畫委託學術單位收集外種生物的食物、天敵、疫病、防治等資料；業者在依法申請進口前，需瞭解該物種對農業和生態保育之影響，以杜絕外來種所帶來的危害。

附件三：國外來生物管理相關法案

(一)日本

特定外来生物による生態系等に係る被害の防止に関する法律

(平成十六年六月二日法律第七十八号)

最終改正：平成一七年四月二七日法律第三三号

第一章 総則（第一条—第三条）

第二章 特定外来生物の取扱いに関する規制（第四条—第十条）

第三章 特定外来生物の防除（第十一条—第二十条）

第四章 未判定外来生物（第二十一条—第二十四条）

第五章 雑則（第二十五条—第三十一条）

第六章 罰則（第三十二条—第三十六条）

附則

第一章 総則

(目的)

第一条 この法律は、特定外来生物の飼養、栽培、保管又は運搬（以下「飼養等」という。）、輸入その他の取扱いを規制するとともに、国等による特定外来生物の防除等の措置を講ずることにより、特定外来生物による生態系等に係る被害を防止し、もって生物の多様性の確保、人の生命及び身体の保護並びに農林水産業の健全な発展に寄与することを通じて、国民生活の安定向上に資することを目的とする。

(定義等)

第二条 この法律において「特定外来生物」とは、海外から我が国に導入されることによりその本来の生息地又は生育地の外に存することとなる生物（以下「外来生物」と

いう。)であつて、我が国にその本来の生息地又は生育地を有する生物(以下「在来生物」という。)とその性質が異なることにより生態系等に係る被害を及ぼし、又は及ぼすおそれがあるものとして政令で定めるものの個体(卵、種子その他政令で定めるものを含み、生きているものに限る。)及びその器官(飼養等に係る規制等のこの法律に基づく生態系等に係る被害を防止するための措置を講ずる必要があるものであつて、政令で定めるもの(生きているものに限る。)に限る。)をいう。

2 この法律において「生態系等に係る被害」とは、生態系、人の生命若しくは身体又は農林水産業に係る被害をいう。

3 主務大臣は、第一項の政令の制定又は改廃に当たつてその立案をするときは、生物の性質に関し専門の学識経験を有する者の意見を聴かなければならない。

(特定外来生物被害防止基本方針)

第三条 主務大臣は、中央環境審議会の意見を聴いて特定外来生物による生態系等に係る被害を防止するための基本方針の案を作成し、これについて閣議の決定を求めるものとする。

2 前項の基本方針(以下「特定外来生物被害防止基本方針」という。)は、次に掲げる事項について定めるものとする。

一 特定外来生物による生態系等に係る被害の防止に関する基本構想

二 特定外来生物の選定に関する基本的な事項

三 特定外来生物の取扱いに関する基本的な事項

四 国等による特定外来生物の防除に関する基本的な事項

五 前各号に掲げるもののほか、特定外来生物による生態系等に係る被害の防止に関する重要事項

3 主務大臣は、特定外来生物被害防止基本方針について第一項の閣議の決定があつたときは、遅滞なくこれを公表しなければならない。

4 第一項及び前項の規定は、特定外来生物被害防止基本方針の変更について準用する。

第二章 特定外来生物の取扱いに関する規制

(飼養等の禁止)

第四条 特定外来生物は、飼養等をしてはならない。ただし、次に掲げる場合は、この限りでない。

- 一 次条第一項の許可を受けてその許可に係る飼養等をする場合
- 二 第三章の規定による防除に係る捕獲等その他主務省令で定めるやむを得ない事由がある場合

(飼養等の許可)

第五条 学術研究の目的その他主務省令で定める目的で特定外来生物の飼養等をしようとする者は、主務大臣の許可を受けなければならない。

2 前項の許可を受けようとする者は、主務省令で定めるところにより、主務大臣に許可の申請をしなければならない。

3 主務大臣は、前項の申請に係る飼養等について次の各号のいずれかに該当する事由があるときは、第一項の許可をしてはならない。

- 一 飼養等の目的が第一項に規定する目的に適合しないこと。
- 二 飼養等をする者が当該特定外来生物の性質に応じて主務省令で定める基準に適合する飼養等施設（以下「特定飼養等施設」という。）を有しないことその他の事由により飼養等に係る特定外来生物を適切に取り扱うことができないと認められること。

4 主務大臣は、第一項の許可をする場合において、特定外来生物による生態系等に係る被害の防止のため必要があると認めるときは、その必要の限度において、その許可に条件を付することができる。

5 第一項の許可を受けた者は、その許可に係る飼養等をするには、当該特定外来生物に係る特定飼養等施設の点検を定期的に行うこと、当該特定外来生物についてその許可を受けていることを明らかにすることその他の主務省令で定める方法によらなければならない。

(飼養等許可者に対する措置命令等)

第六条 主務大臣は、前条第一項の許可を受けた者が同条第五項の規定に違反し、又は同条第四項の規定により付された条件に違反した場合において、特定外来生物による生態系等に係る被害の防止のため必要があると認めるときは、当該特定外来生物に係る飼養等の方法の改善その他の必要な措置を執るべきことを命ずることができる。

2 主務大臣は、前条第一項の許可を受けた者がこの法律若しくはこの法律に基づく命令の規定又はこの法律に基づく処分に違反した場合において、特定外来生物による生態系等に係る被害が生じ、又は生じるおそれがあると認めるときは、その許可を取り消すことができる。

(輸入の禁止)

第七条 特定外来生物は、輸入してはならない。ただし、第五条第一項の許可を受けた者がその許可に係る特定外来生物の輸入をする場合は、この限りでない。

(譲渡し等の禁止)

第八条 特定外来生物は、譲渡し若しくは譲受け又は引渡し若しくは引取り(以下「譲渡し等」という。)をしてはならない。ただし、第四条第一号に該当して飼養等をし、又はしようとする者の間においてその飼養等に係る特定外来生物の譲渡し等をする場合その他の主務省令で定める場合は、この限りでない。

(放つこと、植えること又はまくことの禁止)

第九条 飼養等、輸入又は譲渡し等に係る特定外来生物は、当該特定外来生物に係る特定飼養等施設の外で放ち、植え、又はまいてはならない。

(報告徴収及び立入検査)

第十条 主務大臣は、この法律の施行に必要な限度において、第五条第一項の許可を受けている者に対し、特定外来生物の取扱いの状況その他必要な事項について報告を求め、又はその職員に、特定外来生物の飼養等に係る施設に立ち入り、特定外来生物、書類その他の物件を検査させ、若しくは関係者に質問させることができる。

2 前項の職員は、その身分を示す証明書を携帯し、関係者に提示しなければならない。

3 第一項の規定による権限は、犯罪捜査のために認められたものと解釈してはならな

い。

第三章 特定外来生物の防除

(主務大臣等による防除)

第十一条 特定外来生物による生態系等に係る被害が生じ、又は生じるおそれがある場合において、当該被害の発生を防止するため必要があるときは、主務大臣及び国の関係行政機関の長(以下「主務大臣等」という。)は、この章の規定により、防除を行うものとする。

2 主務大臣等は、前項の規定による防除をするには、主務省令で定めるところにより、関係都道府県の意見を聴いて、次に掲げる事項を定め、これを公示しなければならない。

一 防除の対象となる特定外来生物の種類

二 防除を行う区域及び期間

三 当該特定外来生物の捕獲、採取又は殺処分(以下「捕獲等」という。)その他の防除の内容

四 前三号に掲げるもののほか、主務省令で定める事項

(鳥獣の保護及び狩猟の適正化に関する法律の特例)

第十二条 主務大臣等が行う前条第一項の規定による防除に係る特定外来生物の捕獲等については、鳥獣の保護及び狩猟の適正化に関する法律(平成十四年法律第八十八号)の規定は、適用しない。

(土地への立入り等)

第十三条 主務大臣等は、第十一条第一項の規定による防除に必要な限度において、その職員に、他人の土地若しくは水面に立ち入り、特定外来生物の捕獲等をさせ、又は当該特定外来生物の捕獲等の支障となる立木竹を伐採させることができる。

2 主務大臣等は、その職員に前項の規定による行為をさせる場合には、あらかじめ、その土地若しくは水面の占有者又は立木竹の所有者にその旨を通知し、意見を述べる

機会を与えなければならない。

- 3 第一項の職員は、その身分を示す証明書を携帯し、関係者に提示しなければならない。

(損失の補償)

第十四条 国は、前条第一項の規定による行為によって損失を受けた者に対して、通常生ずべき損失を補償する。

- 2 前項の規定による補償を受けようとする者は、主務大臣等にこれを請求しなければならない。

- 3 主務大臣等は、前項の規定による請求を受けたときは、補償すべき金額を決定し、当該請求者にこれを通知しなければならない。

(訴えの提起)

第十五条 前条第三項の規定による決定に不服がある者は、その通知を受けた日から六月以内に訴えをもって補償すべき金額の増額を請求することができる。

- 2 前項の訴えにおいては、国を被告とする。

(原因者負担)

第十六条 国は、第十一条第一項の規定による防除の実施が必要となった場合において、その原因となった行為をした者があるときは、その防除の実施が必要となった限度において、その費用の全部又は一部を負担させることができる。

(負担金の徴収方法)

第十七条 主務大臣等は、前条の規定により費用を負担させようとするときは、主務省令で定めるところにより、その負担させようとする費用（以下この条において「負担金」という。）の額及びその納付期限を定めて、その納付を命じなければならない。

- 2 主務大臣等は、前項の納付期限までに負担金を納付しない者があるときは、主務省令で定めるところにより、督促状で期限を指定して督促しなければならない。

- 3 主務大臣等は、前項の規定による督促をしたときは、主務省令で定めるところにより、負担金の額に、年十四・五パーセントを超えない割合を乗じて、第一項の納付期

限の翌日からその負担金の完納の日又はその負担金に係る財産差押えの日の前日までの日数により計算した額の延滞金を徴収することができる。

4 主務大臣等は、第二項の規定による督促を受けた者が、同項の督促状で指定した期限までにその納付すべき負担金及びその負担金に係る前項の延滞金（以下この条において「延滞金」という。）を納付しないときは、国税の滞納処分の例により、その負担金及び延滞金を徴収することができる。この場合における負担金及び延滞金の先取特権の順位は、国税及び地方税に次ぐものとする。

5 延滞金は、負担金に先立つものとする。

（主務大臣等以外の者による防除）

第十八条 地方公共団体は、その行う特定外来生物の防除であつて第十一条第二項の規定により公示された事項に適合するものについて、主務省令で定めるところにより、主務大臣のその旨の確認を受けることができる。

2 国及び地方公共団体以外の者は、その行う特定外来生物の防除について、主務省令で定めるところにより、その者が適正かつ確実に実施することができ、及び第十一条第二項の規定により公示された事項に適合している旨の主務大臣の認定を受けることができる。

3 主務大臣は、第一項の確認をしたとき又は前項の認定をしたときは、主務省令で定めるところにより、その旨を公示しなければならない。第二十条第二項又は第三項の規定によりこれらを取り消したときも、同様とする。

4 第十二条の規定は地方公共団体が行う第一項の確認を受けた防除又は国及び地方公共団体以外の者が行う第二項の認定を受けた防除について、第十三条から前条までの規定は第一項の確認を受けた防除に関する事務を所掌する地方公共団体について準用する。

第十九条 主務大臣は、前条第二項の認定を受けて防除を行う者に対し、その防除の実施状況その他必要な事項について報告を求めることができる。

第二十条 第十八条第一項の確認又は同条第二項の認定を受けて防除を行う者は、その

防除を中止したとき、又はその防除を第十一条第二項の規定により公示された事項に即して行うことができなくなったときは、その旨を主務大臣に通知しなければならない。

2 主務大臣は、前項の規定による通知があつたときは、その通知に係る第十八条第一項の確認又は同条第二項の認定を取り消すものとする。

3 主務大臣は、第十八条第二項の認定を受けた防除が第十一条第二項の規定により公示された事項に即して行われていないと認めるとき、又はその防除を行う者がその防除を適正かつ確実に実施することができなくなったと認めるとき若しくは前条に規定する報告をせず、若しくは虚偽の報告をしたときは、その認定を取り消すことができる。

第四章 未判定外来生物

(輸入の届出)

第二十一条 未判定外来生物(在来生物とその性質が異なることにより生態系等に係る被害を及ぼすおそれがあるものである疑いのある外来生物として主務省令で定めるもの(生きているものに限る。))をいう。以下同じ。)を輸入しようとする者は、あらかじめ、主務省令で定めるところにより、その未判定外来生物の種類その他の主務省令で定める事項を主務大臣に届け出なければならない。

(判定)

第二十二条 主務大臣は、前条に規定する届出があつたときは、その届出を受理した日から六月以内に、その届出に係る未判定外来生物について在来生物とその性質が異なることにより生態系等に係る被害を及ぼすおそれがあるか否かを判定し、その結果をその届出をした者に通知しなければならない。

(輸入の制限)

第二十三条 未判定外来生物を輸入しようとする者は、その未判定外来生物について在来生物とその性質が異なることにより生態系等に係る被害を及ぼすおそれがあるもの

でない旨の前条の通知を受けた後でなければ、その未判定外来生物を輸入してはならない。

(外国における輸出者に係る未判定外来生物)

第二十四条 未判定外来生物を本邦に輸出しようとする者は、あらかじめ、主務省令で定めるところにより、その未判定外来生物の種類その他の主務省令で定める事項を主務大臣に届け出ることができる。

2 第二十二條の規定は、前項に規定する届出について準用する。

第五章 雑則

(輸入のための証明書の添付等)

第二十五条 特定外来生物又は未判定外来生物に該当しないことの確認が容易にできる生物として主務省令で定めるもの以外の生物(生きているものに限る。)は、当該生物の種類を証する外国の政府機関により発行された証明書その他の主務省令で定める証明書を添付してあるものでなければ、輸入してはならない。

2 前項の証明書の添付を要する生物は、主務省令で定める港及び飛行場以外の場所で輸入してはならない。

(取締りに従事する職員)

第二十六条 主務大臣は、その職員のうち政令で定める要件を備えるものに、第六条第一項又は第十条第一項に規定する権限の一部を行わせることができる。

2 前項の規定により主務大臣の権限の一部を行う職員(次項において「特定外来生物被害防止取締官」という。)は、その権限を行うときは、その身分を示す証明書を携帯し、関係者に提示しなければならない。

3 前二項に規定するもののほか、特定外来生物被害防止取締官に関し必要な事項は、政令で定める。

(科学的知見の充実のための措置)

第二十七条 国は、外来生物による生態系等に係る被害及びその防止に関する科学的知

見の充実を図るため、これらに関する情報の収集、整理及び分析並びに研究の推進その他必要な措置を講ずるよう努めなければならない。

(国民の理解の増進)

第二十八条 国は、教育活動、広報活動等を通じて、特定外来生物の防除等に関し、国民の理解を深めるよう努めなければならない。

(主務大臣等)

第二十九条 この法律における主務大臣は、環境大臣とする。ただし、農林水産業に係る被害の防止に係る事項については、環境大臣及び農林水産大臣とする。

2 この法律における主務省令は、主務大臣の発する命令とする。

(権限の委任)

第二十九条の二 この法律に規定する主務大臣の権限は、主務省令で定めるところにより、地方支分部局の長に委任することができる。

(経過措置)

第三十条 この法律の規定に基づき命令を制定し、又は改廃する場合においては、その命令で、その制定又は改廃に伴い合理的に必要と判断される範囲内において、所要の経過措置(罰則に関する経過措置を含む。)を定めることができる。

(主務省令への委任)

第三十一条 この法律に定めるもののほか、この法律の実施のための手続その他この法律の施行に関し必要な事項は、主務省令で定める。

第六章 罰則

第三十二条 次の各号のいずれかに該当する者は、三年以下の懲役若しくは三百万円以下の罰金に処し、又はこれを併科する。

一 第四条の規定に違反して、販売又は頒布をする目的で特定外来生物の飼養等をした者

二 偽りその他不正の手段により第五条第一項の許可を受けた者

三 第六条第一項の規定による命令に違反した者

四 第七条又は第九条の規定に違反した者

五 第八条の規定に違反して、特定外来生物の販売又は頒布をした者

第三十三条 次の各号のいずれかに該当する者は、一年以下の懲役若しくは百万円以下の罰金に処し、又はこれを併科する。

一 第四条又は第八条の規定に違反した者(前条第一号又は第五号に該当する者を除く。)

二 第五条第四項の規定により付された条件に違反して特定外来生物の飼養等をした者

三 第二十三条の規定に違反した者

第三十四条 第二十五条第一項又は第二項の規定に違反した者は、五十万円以下の罰金に処する。

第三十五条 第十条第一項に規定する報告をせず、若しくは虚偽の報告をし、又は同項の規定による立入検査を拒み、妨げ、若しくは忌避し、若しくは質問に対して陳述をせず、若しくは虚偽の陳述をした者は、三十万円以下の罰金に処する。

第三十六条 法人の代表者又は法人若しくは人の代理人、使用人その他の従業者が、その法人又は人の業務に関して、第三十二条から前条までの違反行為をしたときは、行為者を罰するほか、その法人に対して次の各号に定める罰金刑を、その人に対して各本条の罰金刑を科する。

一 第三十二条 一億円以下の罰金刑

二 第三十三条 五千万円以下の罰金刑

三 第三十四条又は第三十五条 各本条の罰金刑

附 則 抄

(施行期日)

第一条 この法律は、公布の日から起算して一年を超えない範囲内において政令で定め

る日から施行する。ただし、次条、附則第三条及び附則第五条の規定は、公布の日から施行する。

（経過措置）

第二条 主務大臣は、この法律の施行前においても、第三条第一項及び第二項の規定の例により、特定外来生物による生態系等に係る被害を防止するための基本方針の案を作成し、これについて閣議の決定を求めることができる。

2 主務大臣は、前項の基本方針について同項の閣議の決定があつたときは、遅滞なくこれを公表しなければならない。

3 第一項の規定により定められた基本方針は、この法律の施行の日において第三条第一項及び第二項の規定により定められた特定外来生物被害防止基本方針とみなす。

（政令への委任）

第三条 前条に定めるもののほか、この法律の施行に関し必要となる経過措置は、政令で定める。

（検討）

第四条 政府は、この法律の施行後五年を経過した場合において、この法律の施行の状況について検討を加え、必要があると認めるときは、その結果に基づいて所要の措置を講ずるものとする。

附 則 （平成一七年四月二七日法律第三三号） 抄

（施行期日）

第一条 この法律は、平成十七年十月一日から施行する。

（経過措置）

第二十四条 この法律による改正後のそれぞれの法律の規定に基づき命令を制定し、又は改廃する場合においては、その命令で、その制定又は改廃に伴い合理的に必要と判断される範囲内において、所要の経過措置（罰則に関する経過措置を含む。）を定めることができる。

(二)美國

American country invades the species committee (Invasive Species Council)

U.S.A. has already been up to 100 billion dollars because of losses caused in outside kind of invasion, more than 40% of endangered species receives the outside threat of kind within the territory of U.S.A. at the same time. Because the natural environment is influenced seriously, U.S.A. established in 1999 'invade one kind of committees' (Invasive Species Council), And launching in 2001, 'the country invades one kind of governing plans', offer important structure and blueprint of dealing with the outside kind of problems effectively. 'invade one kind of committees' by the common leading factor of Ministry of Internal Affairs, Ministry of Agriculture, Department of Commerce, coordinate and include such organs as state government, the Ministry of Finance, Ministry of National Defence, Ministry of Internal Affairs, Ministry of Agriculture, Department of Commerce, Ministry of Transport, hygiene, public service department and environmental protection administration, etc.. 'the country invades one kind of governing plans' the goal lies in shutting relevant organs to control outside kind in interconnected system, with strengthening folk participation and international cooperation.

US President Clinton had already signed an administrative decree among February of 1999 (Executive Order 13112), The invasion species committee will be established in the order according to this (Invasive Species Council), This committee will be responsible for getting out of the country and invading the biological control plan (National Invasive Species Management Plan) In order to avoid invading the living beings to introduce improperly, and strengthen and invade the living beings to control through the horizontal cooperation of the federal administrative department, reduce and invade the biological impact, this kind of department that steps setting-up will organize the treatment in order to face the outside kind of problems together.

There are more than 5 ten thousand kinds of outside species in U.S.A., though the harmful invasion species only takes the small part among them, reverse side influence is surprising. There is wildlife habitat of 70 ten thousand sq. km. that is occupied by the outside weeds every year, the economic losses are up to 1370 hundred million dollars. Controlling a kind of harmful invader's expenses, need up to a million dollars, only U.S.A. is in preventing and curing the outside species to invade, still walk before the world and arrange.

These decades, U.S.A. controls the law that the outside species invade through a lot of, such as "plant quarantine law", "<<>" damage animal control law of ">>>", "it is national and environmental for policy law", "last law species not endangered" and "last law weeds not federal", etc.. Even so, invade the danger of the species outsiders, still forcing U.S.A. to strengthen and perfecting relevant laws constantly, various kinds of preferential action plans are being issued again and again, receive the unprecedented attention even more in the most recent 10 years.

1997, 500 scientists and resource administrators of U.S.A. write to the vice president, require 信中說, "我們在對外來入侵物種的戰爭中失敗了, 它們的經濟影響在不斷地上升。We can't

allow our country publically and the agricultural land so cut down and degradate continuously " .

It is minimum to reduce the spread speed that will invade the species to, U.S.A. released " the president " related to invading species in February of 1999 1 3 1 1 2 Order " definition planted to invade mean ' cause after introducing, (or may cause) Economic losses, ecological disruption or harmful , 調整抵禦外來入侵動、植物物種對環境及經濟威脅的策略。

According to the president's order, the order, U.S.A. has set up the country and invaded the board of trustee of species, coordinate every department (If Ministry of Agriculture, Ministry of Internal Affairs, ocean and administration bureau not atmospheric and union and the unit concerned,etc. per state not other, grind and published not propagating etc.) Division of labour and cooperative every profession and trade during (For instance the scientific research and publication are propagated etc.) During administration,etc.. The committee fulfils 7 duties concretely: Supervise the execution of the president's order; Support the plan of the open-air condition of work; Revise world to propose; Make the environmental policy and guide of planning; Set up and invade the monitoring network that species threatened; Develop the information network based on websites; Make and invade the species governing plan national-levelly. The business year budget still throws in more expenses for the fund which resists the outside species, including resist the outside pest and fund of the disease, resume research foundation of the habitat and biological comprehensive administration pest's tactics,etc. with higher speed.

The federal government is demanded to use their power about the functional department, stop introducing and invading species and resume the species of native country. Have accredited more than 1300 inspectors at United States Department of Agriculture entry port above 90, responsible for checking entry agricultural products; The fish and wildlife serve the administration and build a fence bar in the seagoing vessel canal of Chicago, in order to stop invading the species and basin between large lake area and the Mississippi to propagate; Ministry of Internal Affairs allocate funds 450 ten thousand U.S. dollar every year, prevent from getting brown tree snake introduce U.S.A. mainland to, even Ministry of National Defence participates in this plan. The country invades the board of trustee of species and is demanded to make one set invades species governing plan, the most key content is to strengthen scientific research strength, research and develop the new control means.

Common President (co-chair) of the committee Including the Ministry of Agriculture, Ministry of Commerce and Ministry of Internal Affairs, members including Ministry of Trasport of the State Council, Ministry of Finance, traffic, Ministry of National Defence and hygiene, public service departments, environmental protection administrations and worlds, U.S.A. develop the headquarters. The American federal government has at 15 department meetings, has participated in invading 9 departments and affiliated organizations of a kind of management as follows among them:

First, agricultural department of U.S.A. (U.S. Department of Agriculture)

4. (1) Agricultural research administration (Agricultural Research Service (ARS))
5. Administration's research approach of agricultural research: Invade and plant protecting and quarantining with the national crop
6. Suppressing the fire ant of the large area
 1. The research room / laboratory Research Units/Laboratories

2. Contract fruit tree, para of A, is it stand (Appalachian Fruit Research Station to study (AFRS)
3. Australian biological control laboratory (Australian Biological Control Laboratory)
4. Honeybee biology and studying the laboratory systematically (Bee Biology and Systematics Laboratory)
5. Benefit insects and introduce the research room (Beneficial Insects Introduction Research Unit)
6. Benefit insect's research room (Beneficial Insects Research Unit)
7. Karl steps on honeybee's research center wickedly (Carl Hayden Bee Research Center)
8. Influence the chemicals laboratory (Chemicals Affecting Insect Behavior Laboratory of insect's behavior (CAIBL))
9. European biological control laboratory (European Biological Control Laboratory (EBLC) : Lie in France, main research including parasite research and weeds biological control of Europe is studied
10. Outside and invading (Exotic and Invasive Diseases and Pests of plant diseases and insect pests (EIDP) : Maple leaf disease (Pierces' s disease) specializing in the California of U.S.A. grape and happening And the media insect's coloured glaze leafhopper of this disease (the Glassy-winged sharpshooter, GWSS, Homalodisca coagulata) . There are no maple leaf diseases and coloured glaze leafhoppers in Australia, so the Australian government is on the grounds that the ones that import to the California of U.S.A. grape are risky, restrain its grape in California from being imported. Must treat it after the risk is assessed and finished, could remove the restriction of import.
11. Outside and invading the weeds research room (Exotic & Invasive Weeds Research Unit) : Outside kind of research of leading herb and aquatic environment.
12. Foreign country plants the scientific research room of disease weeds (Foreign Disease-Weed Science Research Unit) : Measure, appraise the disease of the emerging crop fast; Collect the pathogens of the foreign weeds, assess, confirm the characteristic, release the field, the ones that made for biological control of the weeds were used.
13. Systematic research room of large plain (Great Plains System Research Unit) : Setting up models and decision accessory system, in order to continue the agricultural production system forever, reducing the reverse side of invading kind,etc. influences.
14. Fire ant and house insect (Imported Fire Ant & Household Insects Research Unit of research room that introduce (IFAHI))
15. Insect's biological control laboratory (Insect Biocontrol Laboratory (IBL)
16. Invade the plant research laboratory (Invasive Plant Research Laboratory)
17. Invade the weeds and manage the research room (Invasive Weed Management Research Unit)
18. Agricultural research laboratory of northern plain (Northern Plains Agricultural ResearchLaboratory) : It is crop, herb and natural

resources utilized sustainably, it accords with ecology principle tactics, technology and products to turn off and take place.

19. Management policy office (Office of Pest Management Policy of the insect pest (OPMP))
20. Scientific research institute (Plant Sciences Institute of plant - Weed Science Laboratory)
21. Scientific research room (Southern Weed Science Research Unit of southern weeds (SWSRU))
22. 南部區域研究中心(Southern Regional Research Center)：研究重點包括家白蟻 (Formosan Subterranean Termite)研究和全國家白蟻防治方案(National Formosan Subterranean Termite Program)。
23. The plant and fungi system study the laboratory (Systematic Botany and Mycology Laboratory)
24. Insect's system studies the laboratory (Systematic Entomology Laboratory)
25. Manage scheme (The Ecological Areawide Management in great regional ecology (TEAM)): Study, develop, show Wyoming State, indebted to his state of taking, reach gram in the north and reach the state, the south and reach gram and reach state Little Missouri River (Little Missouri River) Root of Beijing euphorbia of thick liquid of milk (leafy spurge, Euphorbia escula) of the basin Tactics of integrated control.
26. Western cotton laboratory (Western Cotton Research Laboratory (WCRL) Improve insect's administrative system, in order to maintain cotton production.

Agricultural research center of basin of the Pacific Ocean (U.S. Pacific Basin Agricultural Research Center) : Develop purely and use information, reduce plant diseases and insect pests, strengthen the agricultural production of Hawaii and basin of Pacific Ocean.

4. National trees garden (National Arboretum)

5. 資料庫(Databases)：有關入侵種的資料可見於下列資料庫 AGRICOLA (AGRICultural OnLine Access)、GRIN (Germplasm Resources Information Network) Taxonomy、INVADERS database - Noxious weeds in the US and Canada、Integrated Taxonomic Information System (ITIS) (along with other Federal partners)、ROBO (Releases of Beneficial Organisms in the United States and Territories) Database、TEKTRAN (Technology Transfer Automated Retrieval System) Database - Invasive Species

9. (2) Health examination administration (Animal & Plant Health Inspection Service of animals and plants (APHIS))
10. Invade one kind of databases (Invasive Species Database Search.)
11. The invasion of Raleigh plant protection center plants the information management system (Information Management System for Invasive Species)
12. Agricultural harmful organism's cooperative investigation (Cooperative Agricultural Pest Survey) Living beings that the union investigated, measured, monitored the crops harmful organism and biological control and used by cooperating with state government.

13. Refuse the harmful organism and enter a country (Pest Exclusion) : Quarantine to the crops in the land, seaport mouth, border.
14. Plant protection and quarantine (Plant Protection and Quarantine (PPQ)) : Ensure agriculture and natural resources to avoid the risk that harmful animals and plants, weeds enter a country, have a foothold or spread. 包括緊急方案之規劃與協調(Emergency Program Planning and Coordination) ; 聯邦入侵雜草方案(Federal Noxious Weed Program) ; 入侵種與蟲害管理(Invasive Species and Pest Management (ISPM)) ; 國家生物防治研究所(National Biological Control Institute (NBCI)) ; 雜草生物防治技術顧問群(Technical Advisory Group for Biological Control Agents of Weeds (TAG)) 。
15. National agricultural harmful organism (National Agricultural Pest Information System of information system (NAPIS))
16. Veterinarian office (Veterinary Services) Ensure the health of the animal
Wild animal office (Wildlife Services - Invasive Species) Divided into eastern office, the western office and state-run wild animal's research center, responsible for the brown tree snake (brown tree snake) Invasion question.

(3) State border joint study, education popularize administration (Cooperative State Research, Education and Extension Service)

(4) Economic research administration (Economic Research Services (ERS)):

3. (5) Lin Wu administration (Forest Service (FS))
4. Eastern area (Eastern Region (R9)): Invade the weeds and invade plants outside.
4. Protect (Forest Health Protection healthily in the forest - Invasive Species) Invade kind and manage outside in 7 kinds of forest.
13. Forestry's image database (Forestry Images: The Source for Forest Health and Silviculture Images (University of Georgia/U.S. Forest Service))
14. Invade kind and outside kind in North America (Invasive and Exotic Species of North America) Including invade natural enemy, other outside or invade biological information that the insect, weeds, pathogen, biological control use.
15. Research institute of island forestry of Pacific Ocean (Institute of Pacific Islands Forestry) : Invade one kind of research groups in the island of the Pacific Ocean.
16. The forest affair administration invades one kind of schemes (forest Service Invasive Species Program) State-run forest system, research and develop unit, state have forest, privately owned forest cooperate with reduce outside to invade impact that plant together.
17. The Northeast district ((Northeastern Area) : Manage Asia originally, invade the American lucky man's worm of white poplar of emerald (Emerald Ash Borer, *Agrilus planipennis*) .
18. 中北區研究站(North Central Research Station) : 主要進行光肩星天牛(Asian Longhorned Beetle)研究。

19. Northeastern district studies the station (Northeastern Research Station) :
With the dance poison bait (gypsy moth) It is a main fact to study.
20. Invasion weeds in Boss and state-run forest of sawtooth (Noxious Weeds on
the Boise and Sawtooth National Forests)
21. District (Pacific Northwest Region (R6) of the northwest of Pacific Ocean):
Invade plants to manage outsiders.

Study and stand the scientific laboratory of forest and fire (Rocky Mountain
Research Station, Fire Sciences Laboratory) in the mountain range of Lip river river
cliff : It influences the information system with forest and fire to invade kind.

(6) Child care administration (Natural Resource Conservation Service of natural resources
(NRCS))

2. 1. Material scheme of the plant (Plant Materials Program)
Data center (National Plant Data Center of national plant (NPDC))
3. Scientific research institute Wetland Science Institute of wetland (WSI)

3. Second, American Ministry of Commerce (U.S. Department of Commerce (DOC)

4. Study the system of reserve zone in the national river mouth (National
Estuarine Research Reserve System)

The national ocean and atmospheric administration (National Oceanic and
Atmospheric Administration (NOAA)

3. Third, American Ministry of National Defence (U.S. Department of Defense (DOD))

4. American administration of war industry of ground force (U.S. Army Corps of
Engineers) : Water plant prevent and cure research, five major lake outside kind and Will
full of trees, research of mussel and Jack of Florida State (Jacksonville) Water plant
prevent and cure homework support centre, water course is it stand (Waterways
Experiment Station to study (WES)), mussel's research approach.

Harmful organism's board of trustee of the army (Armed Forces Pest Management
Board) : Invade the technological guidance of a kind of prevention and cure

Fourth, U.S.A.'s hygiene and public service department (U.S. Department of Health and Human
Services (HHS))

(1) The disease controls and prevents the centre (Centers for Disease Control and Prevention
(CDC))

(2) National commune hospital (National Institutes of Health (NIH)): Responsible for west
Buddhist nun spread of virus Luo

Question.

11. Fifth, American Ministry of Internal Affairs(U.S. Department of Interior (DOI))

12. Fit the affairs office printing (Bureau of Indian Affairs)

13. Land administration bureau (Bureau of Land Management)

14. Cultivate the affair office (Bureau of Reclamation)

15. Fish and wild animal's administration (Fish and Wildlife Service)

16. Geological survey administration (Geological Survey) Living resources group
(Biological Resources Division)

17. The natural calamity information of the geological survey administration combines the centre (Center for Integration of Natural Disaster Information (CINDI))
 18. Water resource group of the geological survey administration (Water Resources)
 19. Affairs office in the island (Office of Insular Affairs)
 20. Opencast mining office (Office of Surface Mining)
- Administration of national park (National Park Service)

Sixth, the State Council of U.S.A. (U.S. Department of State (DOS))

1. Ocean, international environment and scientific affairs office (Bureau of Oceans and International Environmental and Scientific Affairs)

4. Seventh, Ministry of Transport of U.S.A.'s traffic (U.S. Department of Transportation (DOT))

5. Administration of federal expressway (Federal Highway Administration) 航運署 (Maritime Administration)

Defend the team in the coast of U.S.A. (National Coastal Guard) : Environmental standard, invades species information aquatically, pigeonholes water of the cabin to managing

Eighth, the American Ministry of Finance (U.S. Department of Treasury)

1. American General Administration of Customs (U.S. Custom Service)

5. Ninth, U.S.A. environmental protection administration (U.S. Environmental Protection Agency (EPA))

6. Outside kind of five major lakes

7. Mexico's bay scheme

8. Environmental office of water (Office of Water)

Wetland, ocean and district of collecting water office (Office of Wetland, Oceans and Watersheds (OWOW))

3. Tenth, independent department (Independent Agencies)

4. World of U.S.A. develops the headquarters (U.S. Agency for International Development (USAID))

Smith loose peaceful organization (Smithsonian Institution)

Invade kinds of member department of committee member will fiscal year cost more than 630 million dollars on invading kind relevantly altogether in 2000, it is the largest that among them regard cost of the agricultural department of U.S.A. as, accounts for 90% of above-mentioned expenses. American agricultural department all have the right to administer to the plant, plant harmful organism, biological control with the living beings, animal that may become the plant harmful organism, the agricultural department of U.S.A. is a responsible institution of the forest harmful organism too, post is 190 million acres in the whole America at the same time (=76 million hectares) The invasion had with country in the grassland system in state-run forest is a kind of management. The committee released in 2001 to invade one kind of governing plans in the whole country (National Invasive Species

Management Plan) ,This plan has proposed nine each other relevant, equally important priority areas, in order to improve every department of federal government to invading the coordination, prevention that are planted, preventing and curing and managing.

These nine fields include:

First, lead and coordinate (leadership and coordination)

No. 13112 administrative decree is it invade by the whole country kinds of committee is it invade by the whole country kinds of committee command, supervise invasion kind, the whole America of all parts to command to point out, the committee should take charge of guaranteeing in but efficient union the activity of every department of the union coordinate each other, there is public participation. The committee can employ every relevant government's organizations in case of necessity, in order to coordinate and command. These government organs include state government, every state invades one kind of committees, harasses the species work group aquatically (ANSTF) , the environments and natural resources committees under the national scientific and technological committee. Because every state invades playing a key role of a kind of management to its state inbounds, so the demand that one kind of governing plans reflected every state ability construction actually of invasion that published in 2001, let every state and local government have the ability to coordinate, have the ability to detect and examine to invading kind to one kind of questions of invading, have the ability to make a response to invading kind too.

Second, prevent (prevention)

It is the forefront of the defence to prevent, it is unable to have a foothold that it enables invading kind, have cost-effective most. The administrative decree No. 13112 stipulates that must carry on risk analysis to invading a kind of degree of having a foothold, spreading and endangering.

Third, find in early days and fast reaction

It is impossible for us to prevent all introduction, but can find and invade kind in early days, put out 這個做法的花費遠比日後長期防治便宜。 Is it is it is it research and develop to combine to need to find in early days, technical support and effective homework take action. Do not have intact national-level system that detect and examine early invasion yet at present. Plan insufficient, jurisdiction conflict, resource authority are insufficient, such factors as technology is limited, have hindered finding in early days and fast reaction.

Fourth, prevent and cure and manage

Invade kind it once after having a foothold for ever, next how to prevent diffusion of it or lighten its impact. Preventing and curing and invading kind and including putting out, suppressing the ethnicity, restriction to spread and reduce with management influences. Harmful to the biological control (Include and invade kind) Integrated control (Integrated Pest Management, IPM) of China It is a elasticity that considers the method to already have information, technology, method and environmental impact, its method including physics limiting (Such as the palisade) , machinery is moved and eliminated (For example pull out, burn) , legal to use agriculture chemical, release the natural enemy, cultivation way change (Such as crop rotation) Interfere with breeding (For example covered with and trapped with Lip river of the fee) ,etc.. In the ecological and fragile area, must also consider the environmental impact prevented and cured.

Fifth, reply and breed

No. 13112 administrative decree require federal department among having ecosystem planted to invade ' reply breeding for original living beings kind and cache terms. Reply breeding ' these area, what has been perhaps the next waved invasion (invasion kind not the same or the different to invade by kind)

Sixth, international cooperation

If can't play a leading role in international cooperation, helping other country to promote management and invade a kind of ability to move, U.S.A. certainly will be unable to succeed in dealing with one kind of problems of domestic invasion 預防入侵種有賴於他國能不有效管理入侵種及其外流管道的能力。Invading and planting in a country having a foothold, all countries with this country's trade will be involved. Invade kind and does not leave it and originate in the country, would not threaten U.S.A.. On the other hand, U.S.A. help the scheme, military exercises, solve the famine and world to aid with money through a lot of development, these activities may cause the species of U.S.A. to enter other country to become and invade kind too.

Seventh, study

Every aspect of the governing plan needs studying. Investigate from the foundation the specific research of getting and highly using has complementary function. Result of study of union should will shift give other federal department proper, state grade, place grade, clan magnitude and private department, etc. chip person who control use.

Eighth, information management

The committee is responsible for setting up coordination, the latest information and sharing the system. Information planted to invade though a lot of, incompatible database between form and other factors hinder the sharing of information. The committee is with its website (www.invasivespecies.gov) Regarded as the door which obtains relevant information. The long-term goal is easy to obtain, be correct, have a kind of information of reference materials, new, intact, apt to understand invasion to offer, give to local government, state government, clan, federal government administrative staff, scientist, policymaker, teacher, student, etc. use.

Ninth, educate and masses' consciousness

Human value, decision and behavior mould have moulded us to invading the view planted. It needs to revise personal behavior, value and faith to invade preventing from and prevention and cure planted, change us and deal with the decision way to invade one kind of actions. We need various kinds of educational schemes, expand the service scheme and training the scheme.

5. Future challenge

6. It is determined that an outside species will become and invade kind, need analysing according to different situation. For example cause the species of the injury to a certain specific ecosystem, perhaps will not injure another ecosystem. The ecosystem is dynamic, so they, to be will change with time ed by the degree of invading one kind of attacksing. Such a big a country of U.S.A. of Israel, it is impossible to list one kind of lists of all invasion in country's level. But every state can list and tabulate, each other shares information, set up obeying the location preferentially of the management.

- 7.
8. Introducing the American outside kind of figure has various kinds of estimation: From 5,000 kinds to the amount of kind 50,000 (Pimentel et al., 2000). About 10%-15% introduction kind will have a foothold, base on 10% of the species might become and invade kind. APHIS has been from 1985 during 2000, intercept and capture 7,400 kinds of ornamental plant at the port, among them may become and invade kind partly.
- 9.
- 10.
11. Channel pluralism imported, and being huge, quantity make it introduce and is it is it difficult to spread to prevent from not to prevent from. Green crab (green crabs) May insert and bring into into U.S.A. from the bait freight transportation. The citrus ulcer is ill (citrus canker) May enter U.S.A. with the mandarin tree, it is the great challenge how to grasp all import channels.
12. Invade kind and have a foothold, will begin to spread. Speed of having a foothold and spreading, in accordance with invading reproduction mechanism, adaptive capacity, natural enemy that plant (Predators or the persons who depend on for a living) , the the competitor one, and books in but the irrigation ditch moved.

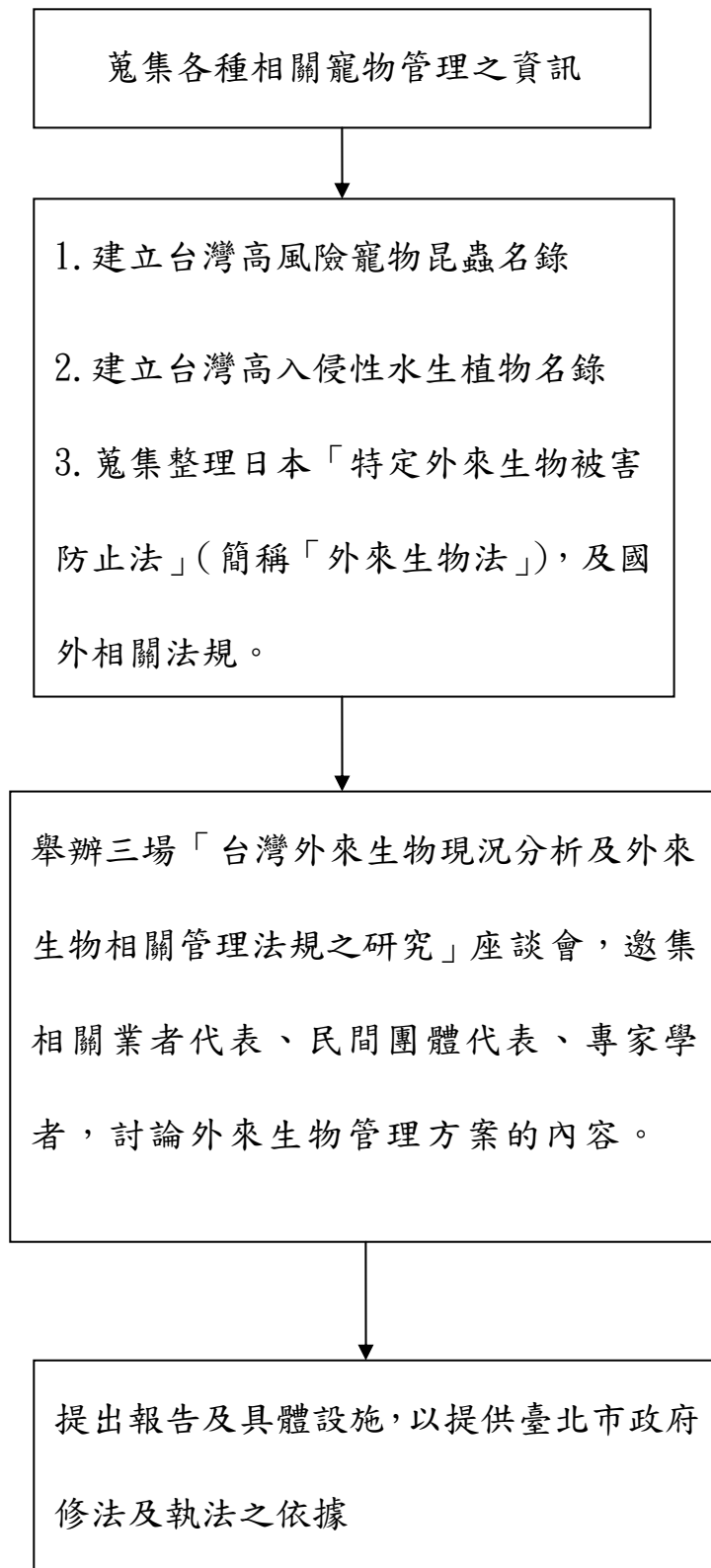
<http://env.people.com.cn/BIG5/8220/5113441.html>

http://72.14.235.104/search?q=cache:JnM5yXgodf0J:www.baphiq.gov.tw/public/Attachment/6915148871.doc+%E7%B8%BD%E7%B5%B1%EF%BC%91%EF%BC%93%EF%BC%91%EF%BC%91%EF%BC%92%E8%99%9F%E4%BB%A4&hl=zh-TW&ct=clnk&cd=3&gl=tw&lr=lang_zh-TW

<http://ecology.org.tw/publication/14/issue14-3.htm>

<http://e-info.org.tw/issue/biotech/issue-biotech00111501.htm>

附件四：計劃執行流程圖



附件五：整體工作項目期程

本計畫自合約生效日至 97 年 12 月「台灣外來生物現況分析及外來生物相關管理法規之研究」完成繳交為止。

本計畫之進度甘梯圖如下：

	四~五 月	六~七 月	八~九 月	十月	十一 月	十二 月
資料蒐集及訂定研討會內容						
邀請相關業者、專家座談						
整理各種相關寵物管理資訊						
彙整資料						
期末報告						
累積進度 (%)	10	20	40	60	80	100

附件六：用人計畫

	參與計畫人員姓名	專長領域	職稱	學歷	工作內容
1.	楊平世	自然生態保育	教授、理事長	博士	主持會議及資料分析與彙整
2.	林衍德	自然生態保育	博士生	碩士	蒐集資料及資料整理
3.	李惠永	自然生態保育	研究助理	碩士	店家訪察
4.	吳佳彥	自然生態保育	碩士生	學士	蒐集資料及資料整理
5.	陳韻如	自然生態保育	研究助理	碩士	店家訪察
6.	吳佩珊	自然生態保育	研究助理	學士	協助辦理公聽會或研討會
7.	黃雅湘	自然生態保育	研究助理	學士	協助辦理公聽會或研討會