

台灣省林務局保育研究系列-79-03 號

出雲山自然保護區植群規劃與區分經營  
維護管理準則之研究

Studies On the Vegetation Planning and Management  
Criteria In Chu-Yun Shan Natural Reserve

陳民安 呂福原 歐辰雄  
廖秋成 林喻東 周蓮香

主辦機關：台灣省農林廳林務局  
執行機關：國立嘉義農專森林科

中華民國七十九年九月

# 目 錄

壹、前 言	1
貳、經營管理規劃方法	1
參、經營管理計劃	3
一、執行摘要	3
二、緒 言	3
三、管理內容	3
四、實質計劃	7
五、研究計劃	10
六、行政工作	10
七、設施及設備	11
八、經 費	12
肆、結論與建議	12
伍、參考文獻	13
附錄一、出雲山自然保護區植物目錄	21
附錄二、出雲山自然保護區動物目錄	58

# 出雲山自然保護區植群規劃與 分區經營維護管理準則之研究

## 壹、前言

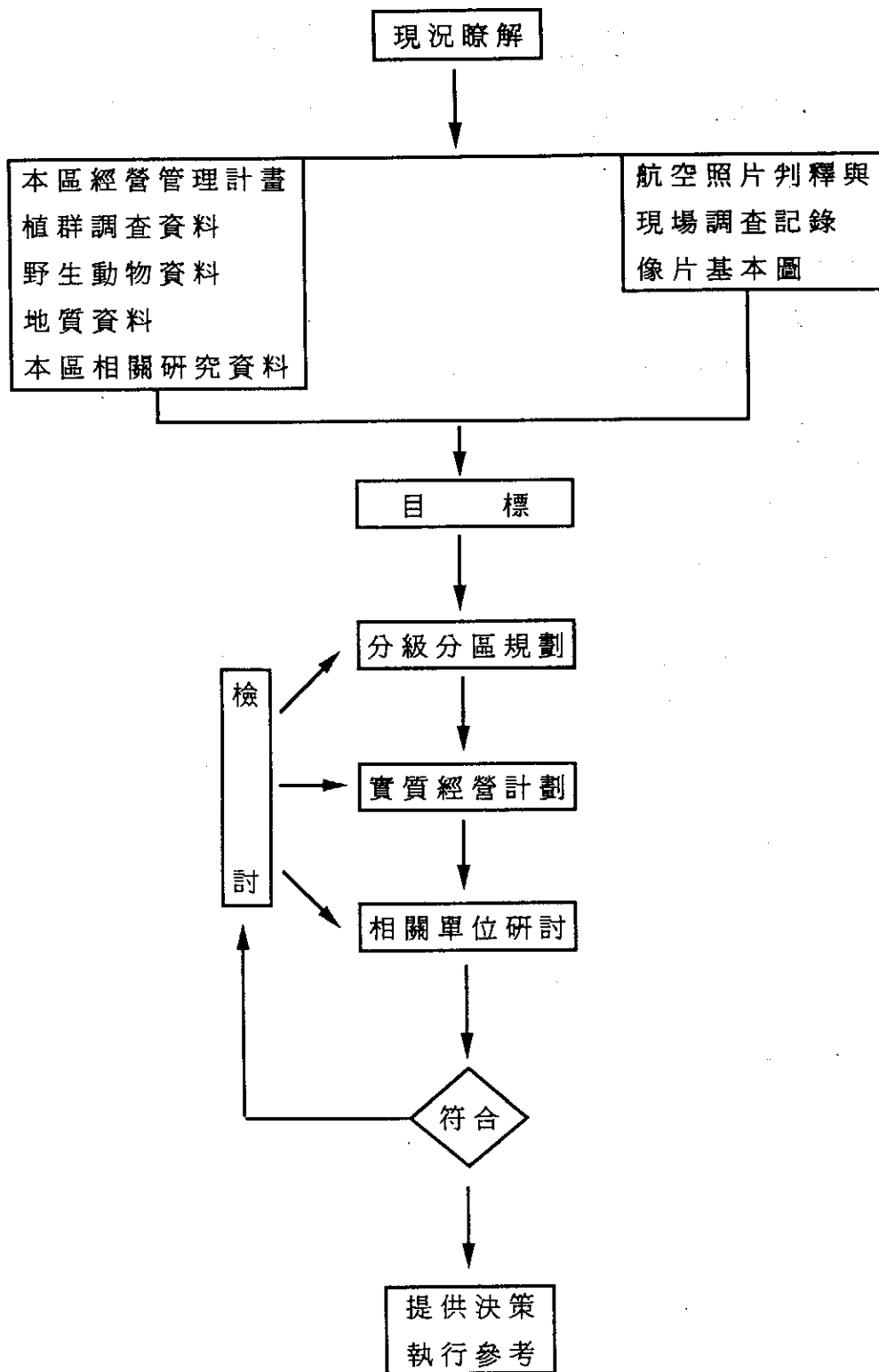
自然資源，乃地球上一切可以提供人類物質與服務之各種有形與無形之資源。但由於地球人口的激增，大量的使用了各種資源，且在文明與經濟之日千里發展之下，不但造成了各種資源相對的貧匱，更造成了人類生活環境之惡劣。在承受此種壓力之下，遂喚起對自然資源合理利用與保育之共同理念：如何讓這寶貴的自然資源能提供我們最佳之物質與服務，且保育延續使用於後代之子孫。

自然資源究竟如何提供人類所需之物質與服務，則建立之自然保護區乃為探究之主要媒介。以世界各國相繼在規劃或成立自然保護區，可證明其重要性。然而在合理的利用前題與保育供後代子孫之永續使用理念上，如何對成立之自然保護區加以合理規劃經營管理，成為目前之主要課題。對此，國內外學者咸認為，以目前之科技知識，尚無法提出一共同的標準以解決此一問題，許多的作法，仍僅在摸索改進中。本文僅以出雲山自然保護區為對象，針對其設置目標依地形、地物特性，提出一規劃經營管理方法，期提供決策與經營單位之參考，對自然保育之工作略盡薄力。

## 貳、經營管理規劃方法

### 一、規劃材料與資料

- (1) 航空照片對 (判釋及現場比對調查)
- (2) 像片基本圖
- (3) 本區域經營管理計劃<sup>(18)</sup>
- (4) 植群調查資料<sup>(7)</sup>
- (5) 野生動物調查資料<sup>(6)</sup>
- (6) 地質調查資料<sup>(1)</sup>
- (7) 本區相關研究資料<sup>(10, 14, 17, 19)</sup>



圖一、經營管理規劃流程圖

## 二、經營管理規劃方法

針對本區之經營管理目標，依地形、地物特性與相關資料，配合航空照片與現場比對調查，進行分區規劃，其方法如圖一規劃流程。

## 參、經營管理計劃

### 一、執行摘要

針對出雲山自然保護區內保護目標及特定對象，依環境資源特性，行保護分區，並擬定經營管理措施，以充分達成保護區設立之目的。（保護分區：為達經營管理目的，將保護區區分為主要核心區、經營區、設施區）

### 二、緒言

#### 1、目的及計劃範圍

為保護臺灣稀有貴重樹種及有絕滅危險之野生雉類藍腹鷓及其他鳥獸之繁衍，區內動植物禁止破壞，並嚴格禁止任何人為設施及改變行為，土地不得變更為其他用途為準則，保存原有自然狀態，以保護野生鳥獸繁衍為目的。出雲山自然保護區因具有原始之中低海拔豐富闊葉林相，且具有相當數量之稀有珍貴藍腹鷓及其他鳥獸，因其稀有及具科學上之重要性，乃劃定林務局屏東林區管理處所轄老濃事業區第二十二林班至第三十七林班等十六個林班，以溪谷、稜線之自然地形為界線，面積5848.74公頃，以自然保護區經營管理。

#### 2、法令依據

依據臺灣林業經營改革方案實施計劃第十三條：發展國有林地多種用途建設自然生態保護區及森林遊樂區，保存天然景物之完整及珍貴動植物之繁衍，以供科學研究及增進國民康樂之用。

### 三、管理內容

#### 1、區域狀況

出雲山自然保護區位於高雄縣六龜鄉東方直線距離約 20 公里處，分佈在馬里山溪與濁口溪之間，即北、西以馬里山溪，南、東南以濁口溪為界，東至出雲山。轄區東蕃里山（1158 公尺）與東來山（1847 公尺）相連呈西北走向，新集山（1560 公尺）與夢浪山（2460 公尺）相連，呈西北西走向，山勢高度由東南向西北遞降。登知來山（1862 公尺）與出雲山之主陵線呈東西走向，孟浪山與登知來山

呈西南走向，地勢由東向西遞降。區內施業限制地佔多數，沿溪兩岸，斷崖峭壁多，地勢極為險峻。唯一道路出雲山林道由東蕃里山下馬里山溪上之雲山橋起沿保護區之東北邊穿越保護區，銜接延平事業區。在林道十八公里處有一剛興建不久之保育用木造房屋，三十五公里處有一支線經二十三、二十四到達二十五林班。水系以環繞保護區之馬里山溪與濁口溪為主，區內河流呈樹枝狀，圖2<sup>(1)</sup>。

## 2、生態資源：

### (1)植物資源<sup>(7)</sup>

本保護區之植物資源依據初步調查統計，維管束植有393種以上，分屬於256屬133科，其天然分佈，除出雲山西向及西南向有因火燒而成之草生地外，其餘均屬森林植群。海拔500~800公尺，西向或西南向坡面以臺灣白臘樹一九芎，臺灣樺林型為主，東向或東南向則以香楠，大葉楠—雅楠林型或青剛櫟林型為代表，海拔800公尺以上，2000公尺以下則為樟櫟林帶，海拔2000~2350公尺為櫟林帶，海拔2350~2500公尺，嶺線東向或東北坡向則有紅檜或紅檜與鐵杉混淆林，2500公尺以上則形成鐵杉純林。除少數之造林地外，均為保持相當良好之林相，造林樹種有臺灣杉、香杉、臺灣二葉松、柳杉、光臘樹。另外在22、23、37林班設置有紅檜母樹林，保持紅檜母樹284株，面積76公頃，保持牛樟母樹151株，面積50公頃，專為採種及採穗之用。屬於稀有、珍貴及有滅絕危機之種類有臺灣奴草、無脈木犀、阿里山山櫻花、紅豆杉。

#### 臺灣奴草(*Mitrastemon yamamotoi* Makino var. *kawasakii* (Hay.) Makino)

大花草科，屬寄生性珍奇植物，形態呈圓柱體，高2~5 cm，寬1~3 cm，由黑褐色鱗片葉包被。花單一，頂生，兩性，頂端具有黏液分泌。通常生長於櫟林帶下，潮濕暖和之生育地。分佈本區海拔1400公尺左右寄生於殼斗科樹種。

#### 無脈木犀(*Osmanthus enervius* Masam. & Mori)

木犀科，常綠灌木，葉對生，革質，橢圓形或長橢圓狀披針形，長5~6 cm，全緣，側脈不明顯，先端漸尖銳。花叢生於葉腋，花萼合生成鐘形，4裂。分佈於出雲山主峰稜線海拔2600公尺以上草生地與鐵杉林邊際地帶，為族群數目極少之特有珍貴種。

#### 阿里山山櫻花(*Prunus transarisanensis* Hay.)

薔薇科，小喬木，葉膜質，卵狀長橢圓形，側脈各側6~7，弓形，40度，葉柄上部具二腺體。花2~3叢生，子房卵形無毛，特產阿里山。本種記錄上只在1914年由Kanehira Tanaka & Hay.在阿里山採集模式標本，後來標本遺失，至今1987年

## 出雲山自然保護區植群規劃與分區經營 維護管理準則之研究

### 摘要

自然保護區合理的經營管理規劃，是目前資源保育之主要課題。本研究以出雲山自然保護區為對象，針對其設置目標，依地形、地物特性，提出規劃經營管理之方法，期供決策與經營單位之參考。

本保護區之動植物資源豐富。在動物方面有藍腹鷓、赫氏角鷹、朱鷲、台灣黑熊、百步蛇等文化資產保存法公告之保育種；植物資源方面，共發現維管束植物 393 種以上，屬於珍稀或有滅絕危機者有台灣奴草、無脈木犀、阿里山山櫻花及紅豆杉等，宜善加保育。

保護區中之土地（資源）規劃，建議可分為主要核心區、經營區及解說教育區等三部分。主要核心區面積 5048 公頃，佔 86.99%，以保護野生動、植物等自然資源為主；經營區面積 798 公頃，佔 12.99%，以野生動物觀察為目的；解說教育區面積約 1 公頃，佔 0.02%，為各項設施使用地，供教育解說用。此外，建議在保護區界外，沿第一天然地形嶺線劃定一緩衝地帶，限制其作業方式，以確保本保護區之安全。

4月在本區海拔2600公尺左又南向坡面之林緣地帶與草生地間發現，屬特有珍貴種。

#### 臺灣紅豆杉(*Taxus celebica* L.)

紅豆杉科，長綠喬木，乾皮灰紅色作縱向細縫裂，不規則片狀剝落而有雲形剝落痕，痕上並留有指紋狀環紋，纖維細緻，心材呈紫紅色。葉互生，線狀鐮形而螺旋狀著生，葉被具兩列黃綠色氣孔帶不顯著，具假種皮。為族群數目稀少之特有種，分佈本區海拔2200公尺附近之櫟林帶中。

#### (2)動物資源 (3,5,6,11,12,13,15,16)

本區最主要之動物資源為本省特產世界稀有種之藍腹鷓，呂光洋等(1989)調查指出，本區之主要動物有臺灣獼猴、赤腹松鼠、條紋松鼠、大赤鼯鼠、刺鼠、鼬獾、華南鼬鼠、食蟹獾、白鼻心、臺灣黑熊、山羌、臺灣野豬、臺灣長鬃山羊；特有鳥類有深山竹雞、藍腹鷓、黃山雀、臺灣藍鵲、紋翼畫眉、金翼白眉、白耳畫眉、冠羽畫眉、小翼鶉、紫嘯鶉、栗背林鴿……等，蛇類有百步蛇、錦蛇、龜殼花、雨傘節、眼鏡蛇等。其中藍腹鷓、赫氏角鷹、朱鷓、臺灣黑熊、百步蛇已依文化資產保存法公告列為有絕滅危險之種。台灣長鬃山羊則列為珍貴稀有種，狩獵的壓力極大。

#### 藍腹鷓(*Lophura swinhoii*)

雉科，別名哇雞，雄鳥長70多公分，尾長佔一半以上，全身羽毛為閃亮的深藍色，羽冠背及中央一對尾羽呈白色。雌鳥較小，長約46公分，羽毛黃褐色有斑點。分佈在海拔300~2500公尺間的原始闊葉林或針潤葉林底層，為臺灣特有種，由於被大量的捕捉以及森林的開發，數量銳減。本區分佈於林道20公里、34公里與林道支線附近。

#### 赫氏角鷹(*Spizaetus nipalensis*)

鷹鷹科，又名熊鷹，雄鳥長約70多公分，雌鳥約80公分，為台灣鳥類中體型最雄壯威武者。全身呈灰褐色，頭上有冠羽，雙翼寬圓廣大，翼緣有數道深色橫條紋，由於被大量掠捕，很難再見其活動，保護區內在出雲山林道支線發現其停棲於鐵杉頂端。

#### 朱鷓(*Oriolus traillii*)

黃鷓科，全身呈朱紅色，僅頭、頸、喉及雙翼呈黑色，身長約28公分，此鳥體色較暗，頭及雙翼暗褐色，胸部有暗色縱紋。保護區內具活動地點，在林道19K附近。



### 臺灣黑熊(*Selenarctos tibetanus*)

別名狗熊，為臺灣陸上最大的原產哺乳類動物，全身被覆黑色之密毛，胸前有白色體毛構成如V字形的月輪，平時以四肢著地活動，在攝食或攻擊受驚時則採取直立的姿勢，熊掌是攝食或攻擊之主要工具。本保護區內雖未正式發現其蹤跡，但由管理處人員證實確在林道支線聽到其活動聲音。

### 臺灣長鬃山羊(*Capricornis crispus swinhoei*)

牛科，是一種軀體健碩四肢骨骼粗壯的大形草食性動物。身體冬毛較密長近赤褐色，夏毛疏短帶黃褐色，背部有一較暗之縱帶，尾短，額頭上方有一對呈圓錐狀空心的角，頂端尖銳向後彎曲。本保護區被發現之活動地點在海拔2350公尺稜線上之針葉林內臨近峭壁處。

### 百步蛇(*Agkistrodon acutus*)

響尾蛇科，其毒液屬於血液毒，會破壞血管或循環系統之臺灣最危險的蛇類之一。頭部正面為廣三角，鼻頭明顯上翹，身體顏色很多鮮豔，包括暗灰色、棕色、咖啡色等，側面有19~22道深色三角形案紋，形成一恐怖的特徵。常棲息在叢林帶蔭蔽良好的小谷地的石頭上或矮山坡地。

### (3)地質地形資源<sup>(1)</sup>

依據能礦所(1989)對本保護區地質調查研究報告指出，根據台灣地質圖所示，本區之地層主要為始新世畢祿山層和中新世廬山層，以及沿河流之台地推積層和沖積層等第四紀地層。構成本區之岩層係以板岩和千枚岩等泥質沉積物為主，偶夾變質砂岩所組成。除在河床上可發現極少數的火成岩礫石外，並無顯著火成岩體，是為一標準的次地槽相沉積物。地質構造上，全區係呈一同斜構造，東來山斷層是區內唯一規模較大的逆斷層。

### 3、使用現況：

本區於民國六十三年規劃，六十九年成立設置，除於入口雲山橋端豎有自然保護區標誌牌乙座及在林道35公里與支線交口處設有禁止狩獵標示牌與距雲山橋5公里處原馬里山苗圃處建有保育研究木屋乙棟，主要目的供為對本保護區調查研究與保育人員使用，未再有其他的用途行為。

### 4、現有及潛在威脅

本保護區雖屬偏遠不易到之甲種山地管制區範圍，然而對區內原生林中紅豆杉與牛樟稀有珍貴樹種卻時時面臨被盜伐之危機（紅豆杉已被盜伐兩處）。靠近保護區之茂林鄉山地布農族，其原始流傳之狩獵嗜好與技術，對區內之豐富野生

動物亦是一相當大的潛在威脅。另外，出雲山林道銜接延平事業區，車輛的來往及作業人員的住紮，亦是給保護區帶來道路損壞與各種珍貴資源有被盜捕之一潛在威脅。

#### 四、實質計畫 (2,4,8,9,10,14,19,20)

##### 1、政策及目標

政策：

依據「台灣省林業經營改革方案」、「現階段環境保護政策綱領」、「國林區經營計畫綱要」及內政部所訂臺灣地區自然生態保育方案內容，保育政策第二條：保育臺灣特有種及亞種珍稀野生動植物。

目標：

野生動物珍稀而有絕滅危險種：帝雉、藍腹鷓、赫氏角鷹、朱鷲、臺灣黑熊。  
珍稀及有滅絕危機之植物：紅豆杉、阿里山山櫻花、短柱山茶。

##### 2、分區經營管理：

###### 2-1. 土地(資源)區劃

A：主要核心區：面積5,048公頃，佔86.99%

Aa：主要林相為針葉樹原生林與原始櫟林地帶，海拔 2,200公尺上，面積約748公頃。稀有及珍貴動植物：

長鬃山羊：活動地點在海拔2,350公尺之稜線針葉樹林內地形陡峭之地。

紅豆杉：分布海拔2,350公尺上下與櫟林帶混生。

紅檜母樹林：分布海拔2,400公尺以上(22、23、37林班)。

阿里山山櫻花：分布海拔2,600公尺南向坡面之鐵杉及草生地邊緣。

Ab：主要林相為原始闊葉樹樟櫟群叢面積約3,800公頃。稀有珍貴動植物：

藍腹鷓、帝雉、赫氏角鷹、朱鷲、台灣黑熊：出雲山林道支線。

牛樟母樹：(23、24、30林班)。

Ac：主要林相為臺灣白臘樹、九芎、臺灣櫟，面積約500公頃。

稀有動物：食蟹獐。

B：經營區：以保護區入口沿林道，北以馬里山溪，南以河流為界，至東來山下為範圍，面積約798公頃，佔12.99%。主要資源為區內植物及沿林道、步道兩邊之各類鳥類及其他野生動物(圖四、五、六)。

C：解說教育區：各項設施使用地，供教育解說用。地點於入口雲山橋南邊之馬里山溪沖積地，面積約1公頃，目前為光臘樹造林地，佔0.02%。

## 2-2. 資源管理計劃

### 分區管理

#### A：主要核心區

- 一般管理要點：
- a. 除了巡視管理及學術研究所需，禁止一般人員進入。出入人員必先申請核准，並由管理人員會同。
  - b. 絕對禁止各種作業如伐採狩獵，副產物採集等，保持原始狀態。
  - c. 定期巡視(一星期1~2次為原則)記錄各種突發狀況。

#### 個別保護對象管理措施：

##### 植物方面：

- 紅檜、牛樟母樹：加強巡視防止被盜伐。
- 紅豆杉：立即實施全面調查實際數量與生態環境並建立記錄卡。
- 阿里山山櫻花：調查其生態環境與族群數量。
- 人工林：保持自然狀態，記錄其演化過程，供研究之參考。

##### 野生動物方面：

- 排定巡視時間登記活動狀況(出沒地點、時間、數量)定期製作活動狀況表，瞭解其族群消長。
- 調查棲息環境，依活動狀況記錄數量，擬訂保育措施

#### B：經營區

以野生動物觀賞為目的，為除了研究與保護區人員以外之其他人員活動範圍(以林道為主)進入人員由管理人員會同，一次最多以五十人為限。除了觀賞以外，不得有其他如採集等之行為。

- 一般管理要點：
- a. 各主要野生動物活動出現地點，設置解說標示牌。
  - b. 為野生動物繁衍可提供人為之輔助措施，如人工鳥巢、栽植食餌植物、棲息地整理....等。如下二點：
    1. 棲息地的經營管理：

除了保護不干擾外，適度的種植或移除某些植物，改變當地食物的分布與量，以間接影響野生動物的分布與數量。
    2. 長期追蹤及資料庫建立：

以提供經營管理策略依據。

- c.沿林道適當地點，設置簡易垃圾筒定期收、集送藤枝，合併處理。
- d.人員活動時間以半天為原則。
- e.區內植群保持自然狀態，人工林提供演化研究瞭解演化過程，提供經營參考。

個別管理要點：本保護區珍貴稀有動物必要之復育工作，可擇本經營區適宜地區實施。

C：解說教育區

本區為保護區設施使用地，即在減少對保護區人為干擾下，提供科學研究及教育目的使用，如提供模型、圖片……等之解說，不供食宿，一切食宿之供應以藤枝森林遊樂區為主。區內之垃圾，亦一併收集送藤枝森林遊樂區統一處理，廢水以化糞池之三段式污水處理後，以管線分散排入林地，但不得排入溪流，以防止溪水污染。

設置項目：

保育站、入口管制站、廁所、停車場、標誌牌、標識解說牌等。

3、綜合經營管理明細表：

經營管理措施	主要核心區	經營區	解說教育設施區
維護自然景觀	✓	✓	○
保護野生動物	✓	✓	✓
保持原始狀態	✓	○	○
提供民眾教育機會	×	✓	✓
提供研究機會	✓	✓	✓
各種開發行為	×	○	○
車輛進入	×	○	○
遊客應事先預約方始進入	×	✓	✓
狩獵	×	×	×
隨時保持整潔	×	✓	✓
森林副產物採集	×	×	×
限制進入人數	×	✓	✓

×：禁止措施      ✓：必要措施      ○：有限度措施

## 五、研究計劃

- 目前已完成有：
- a. 出雲山自然保留區之動物調查。
  - b. 出雲山自然保護區資源規劃與解說示範。
  - c. 出雲山自然保護區地質調查。

未來之研究方向：

- a. 個別特殊或珍貴動植物種類之生態、棲息地調查。
- b. 本保護區海拔500-700公尺地區崩場地非常盛行，所形成之臺灣白臘樹—九芎—臺灣樺林型為本省西南部或南部低海拔地區崩場地或沖積地之代表林型之一，宜長期研究觀察其演替趨勢。
- c. 本保護區為尚保持完整之原始樟櫟群叢，尤其是海拔850-1200公尺之三斗石櫟—臺灣櫟—樟樹林型，2000—2450公尺之櫟林帶，均應實施調查研究其組成構造及演替機制。
- d. 針對各項資料，建立資料庫，配合地理資訊系統之整合，以達動態經營之目標。
- e. 調查本區周圍之溪流，記錄溪床、地質、水質及魚種等資源供本省森林溪流魚類研究之用。
- f. 野生動物動態族群之調查研究。

## 六、行政工作

編制構想(保育站)：以五人為原則。

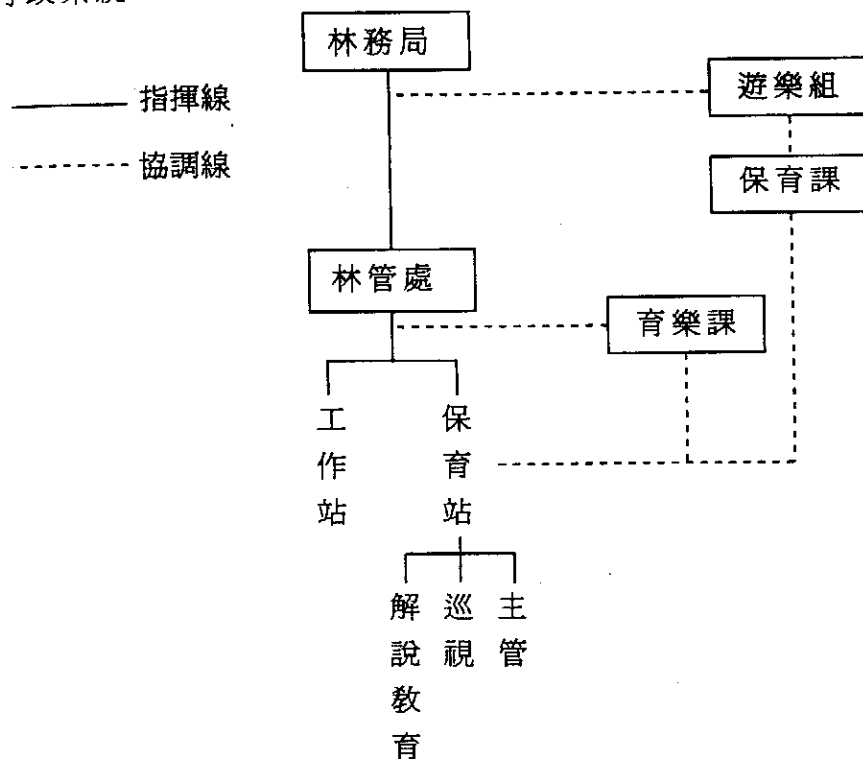
主管 1 人：掌理保護區業務。

巡山 2 人：定期對保護區之巡視，發現處理偶發事件。

解說教育 2 人：負責對到達保護區參觀，研究調查人員之解說嚮導等業務。

※ 巡山與解說教育兩組輪替，並隨時接受各種辦理有關自然保育之訓練。

行政系統：



### 七、設施及設備：(建於解說教育區)

主要設施：

保育站(兼教育解說站)：面積130坪。

包括：水電設施、辦公室、員工宿舍(五間)。

教育解說室(兼會議室)：提供影片、錄影帶等之各項視聽器材

陳列室：提供實物、模型、圖片之解說。

入口管制站：一處設於雲山橋口，另一處於舊萬山部落擇適當地點設置

停車場：250m<sup>2</sup>

貯水池：50m<sup>2</sup>

廁所：5人穴一棟(附小便池)

主要設備：登山車乙輛，巡山機車2輛。

其他設備：保護區標示牌，各類指示牌，防火器材及所需配備。

垃圾處理：統一收集，運至藤枝合併處理。

廢水處理：廢水以管線排入林地(併廁所化糞池)。

電力、電訊設施：由藤枝銜接至保育站，約15公里。

## 八、經費

名稱	單位	金額(萬)	備註
保育站	一棟	780	130坪×6
停車場	一式	150	250m <sup>2</sup>
管制站	一式	50	
廁所	一棟	60	10坪×6
登山車	乙輛	150	
機車	二輛	10	5×2
貯水池	乙座	60	
電力、電訊		600	
林道維護		100	每年
其他設備		100	
合計		2060	

## 肆、結論與建議

- 1、本保護區之最大衝擊與威脅為對珍貴樹種之盜伐與野生動物之捕殺。對盜伐之防止，除加強嚴格管制入山人員與車輛外，建議出雲山林道在保護區東南面接延平事業區處設立障礙加以封閉，防止由延平林道進入本區。出雲山林道，以目前而言，僅供出入保護區使用，但次數不多而有漸漸荒廢現象，支線目前已是雜草叢生宜以步道方式，建議適時整修，以保持暢通。對狩獵而言，此乃各地山胞共同之習性，尤其是本區附近之布農族，具有傳統嗜好與良好技術，防止之道宜加強宣導資源保育之觀念與重要性，改變其傳統狩獵習性，或在其他地方規劃適當地區為狩獵區與狩獵季節，以供其活動，減少對保護區野生動物之衝擊。
- 2、以經營管理而言，區內各項資源正確資料之掌握為必需，未來之研究方向宜就個別稀有珍貴之動植物種、就其棲息環境、食物供需、棲息地負載能力等方面進行研究，並就各項資料建立資料庫，以為經營管理追蹤監測。
- 3、人力與財力物力為經營管理之所最需，人力可由目前管理單位支應，唯財力

等建議可由中央單位，比照國家公園之研究發展方式專款補助，以落實保護區之經營管理工作。

- 4、自然保育相關法規很多，如文化資產保存法、野生動物保護法、國家公園法……等，當可借用於本保護區之經營管理使用，但終是錯綜複雜，林務局目前成立之保護區多處，建議由本局擬訂一經營管理配合辦法，以符合實際經營管理需要。
- 5、本保護區周圍以馬里山溪及濁口溪為界是一良好的天然屏障，然而在區界之對岸，若再行各種作業，亦是對保護區構成威脅。建議在保護區界外，沿第一天然地形嶺線劃定一緩衝地帶，限制作業方法，以確保保護區之安全。

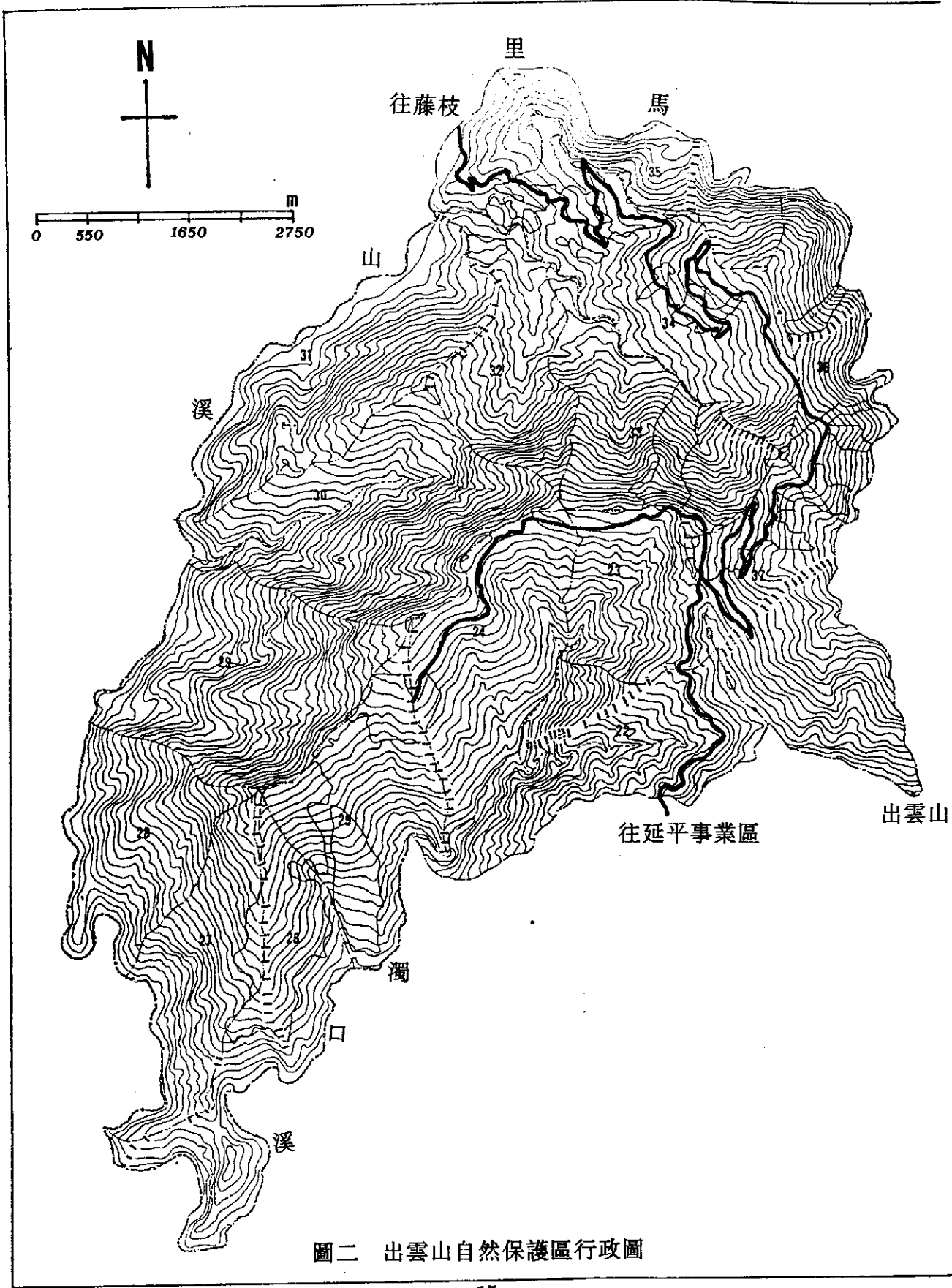
## 五、參考文獻

1. ——— 1989 出雲山自然保護區地質調查研究報告 能礦所服務報告339號
2. 內政部 1974 臺灣地區自然生態保育方案。
3. 玉山國家公園 1988 玉山的動物(哺乳類)
4. 交通部觀光局 1998 風景區公共設施及環境維護作業手冊(一)
5. 呂光洋 1986 臺灣長鬚山羊之初步調查 自然文化景觀論文集(三)野生動物保育專集 p.14-22
6. 呂光洋 秋劍彬 陳宜隆 張蕪薩 1989 出雲山自然保護區之動物調查 林務局師大生物系合作
7. 呂福原 廖秋成 1988 出雲山自然保護區資源規劃與解說示範 林務局、嘉義農專合作
8. 呂福原等 1989 棲蘭森林遊區細部規劃報告 森林開發處，嘉義農專森林科合作報告
9. 呂福原等 1989 棲蘭森林遊區細部規劃報告 森林開發處，嘉義農專森林科合作報告
10. 林朝欽 1986 自然保護區之規劃與經營管理 臺灣林業 12(1):
11. 林曜松 1986 自然保育的理想與實踐 自然文化景觀論文集(三)野生動物保育專集 p.1-7
12. 吳海音譯 James D. Yoakum 棲地改善 自然文化景觀論文集(三)野生動物

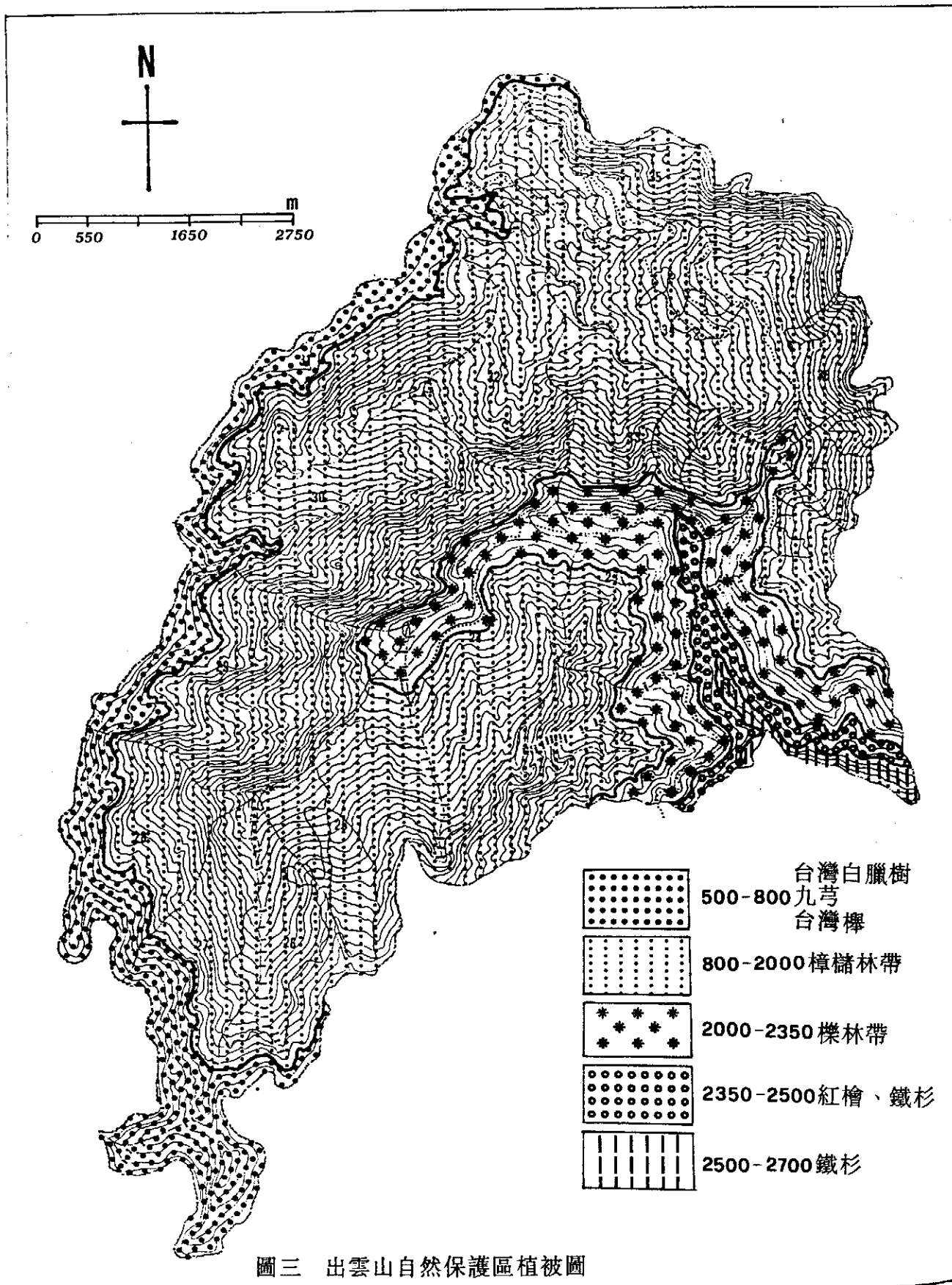


保育專集 p.78-88

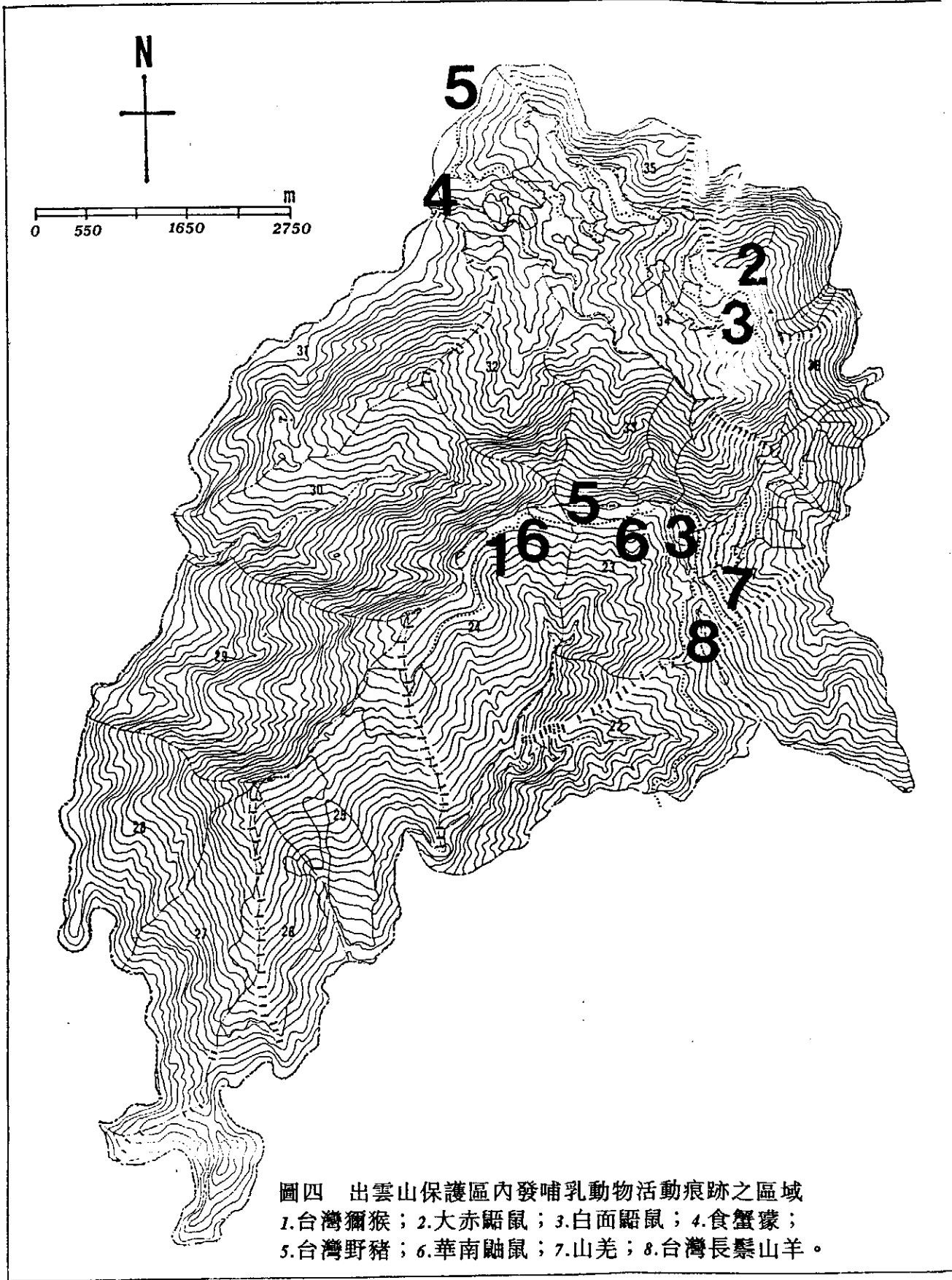
13. 郭寶章 1986 臺灣面臨危機之野生動物-臺灣黑熊 自然文化景觀論文集  
(三)野生動物保育專集 p.7-13
14. 陳昭明 林朝欽 1987 鴛鴦湖自然保留區周邊森林供遊憩利用規劃 行政院農委會76年生態研究第024號
15. 張萬福 1980 臺灣的野鳥世界 白雲文化事業公司
16. 劉小如 1986 國家公園動物資源之經營管理 自然文化景觀論文集(三)野生動物保育專集 p.42-56
17. 溫元祥 1984 荖濃河流域景觀資源和茂林鄉出雲山自然保護區簡介 臺灣林業 10(1):
18. 楠濃林區管理處 1978 出雲山自然保護區保護管理計畫。
19. 蘇鴻傑 1990 植物保護區之規劃與經營管理 臺大森林系森林資源保育研習會講義
20. William E. Hammitt 1987 Wildland Recreation Ecology & Management.

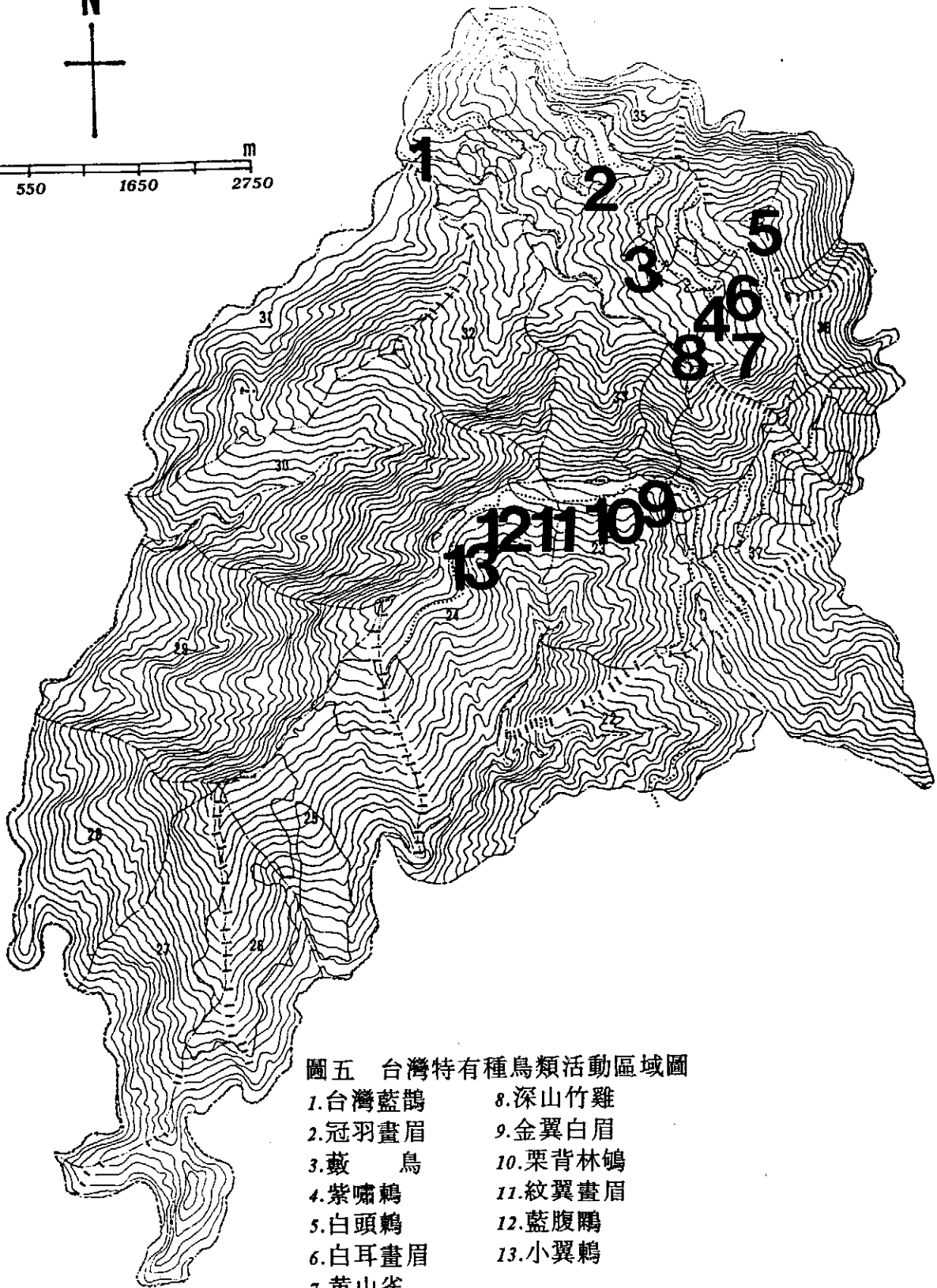
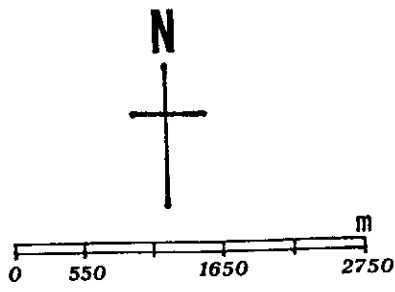


圖二 出雲山自然保護區行政圖



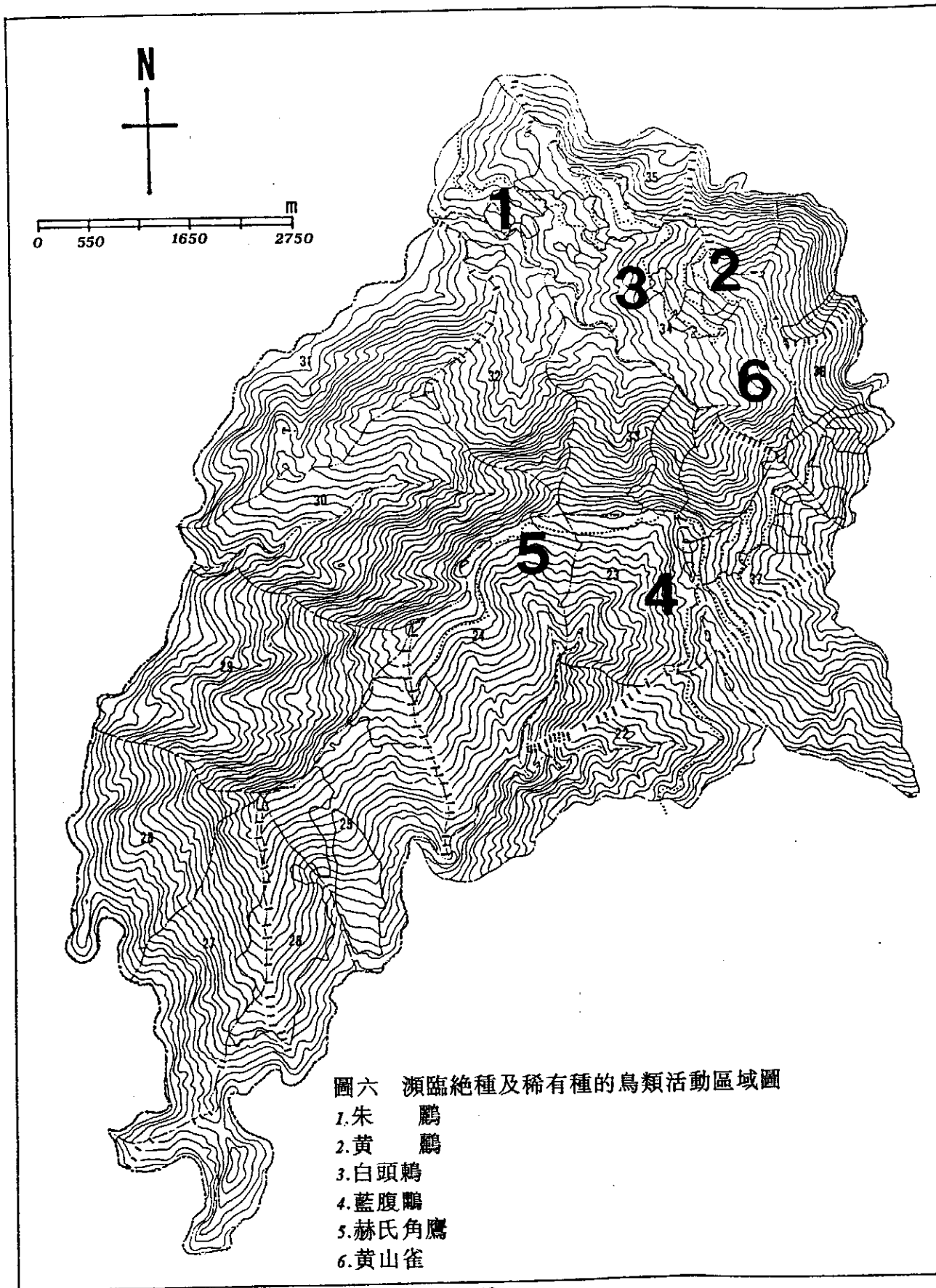
圖三 出雲山自然保護區植被圖





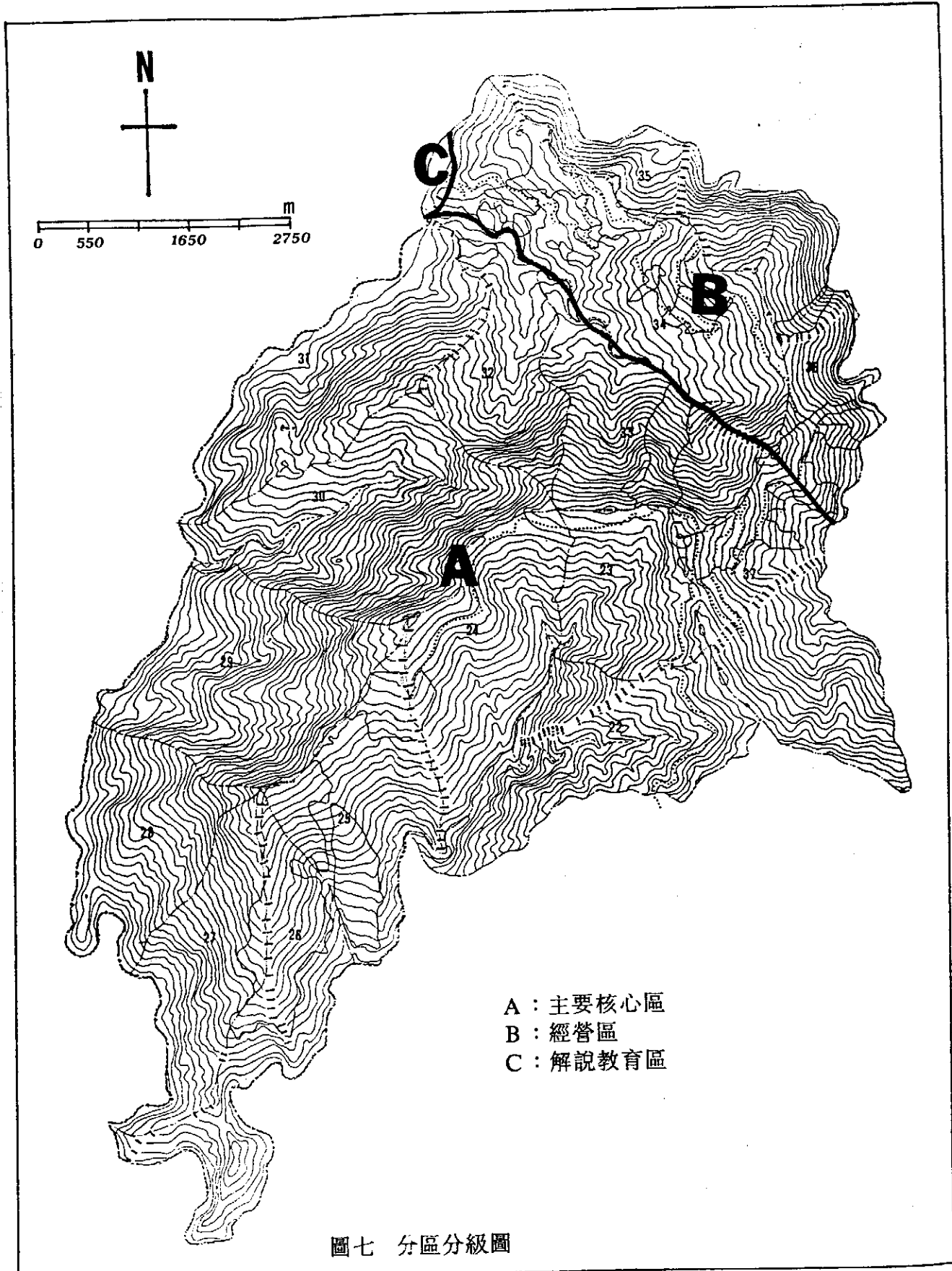
圖五 台灣特有種鳥類活動區域圖

- |         |          |
|---------|----------|
| 1. 台灣藍鵲 | 8. 深山竹雞  |
| 2. 冠羽畫眉 | 9. 金翼白眉  |
| 3. 薺鳥   | 10. 栗背林鴿 |
| 4. 紫嘯鶉  | 11. 紋翼畫眉 |
| 5. 白頭鶉  | 12. 藍腹鶉  |
| 6. 白耳畫眉 | 13. 小翼鶉  |
| 7. 黃山雀  |          |



圖六 瀕臨絕種及稀有種的鳥類活動區域圖

- 1. 朱 鵬
- 2. 黃 鵬
- 3. 白頭鵝
- 4. 藍腹鵝
- 5. 赫氏角鷹
- 6. 黃山雀



- A : 主要核心區
- B : 經營區
- C : 解說教育區

圖七 分區分級圖

## 附錄一、出雲山自然保護區植物目錄

*Petridophyat* 蕨類植物門

*P1 Psilotaceae* 松葉蕨科

*Psilotum nudum (L.) Griseb* 松葉蕨

*P2 Lycopodiaceae* 石松科

*Lycopodium cernuum L.* 過山龍

*Lycopodium complanatum L.,* 地刷子

*Lycopodium fargesii Hert* 銳葉石松

*Lycopodium fordii Bak* 福氏石松

*Lycopodium somai Hay* 相馬氏石松

*P3 Selaginellaceae* 卷柏科

*Selaginella doederleinii Hieron* 生根卷柏

*Selaginella involvens Spr.* 密葉卷柏

*Selaginella labordei Hieron* 玉山卷柏

*Selaginella leptophylla Bak* 膜葉卷柏

*Selaginella repanda (Desv) Spr* 高雄卷柏

*Selaginella tamariscina (Beauv.) Spr.* 萬年松

*P5 Equisetaceae* 木賊科

*Equisetum ramosissimum Desf. subsp. dedilc (Roxb.) Haule* 木賊



*P10 Marattiaceae*

觀音座蓮科

*Angiopteris lygodiifolia* Rosenst 觀音座蓮

*P11 Osmundaceae*

紫萁科

*Osmunda banksiaefolia* Kuhn 粗齒革葉紫萁

*P12 Schizaeaceae*

海金沙科

*Lygodium japonicum* (Thunb.) Sw. 海金沙

*Lygodium scandens* (L.) Sw. var. *microphyllum* Bon. 小葉海金沙

*P13 Gleicheniaceae*

裡白科

*Dicranopteris linearis* (Burm. f.) Under. 芒萁

*Dicranopteris linearis* var. *tetraphylla* (Rosenst.) Nakai 蔓芒

*Diplazium glaucum* (Houtt.) Nakai 裡白

*P14 Hymenophyllaceae*

石衣蕨科

*Hymenophyllum taiwanense* De. Vol. sp. 台灣膜蕨

*Mecodium badium* (Hook. & Grev.) Copel. 落蕨

*Mecodium polyanthos* (Sw.) Copel. 細葉落蕨

*Mecodium wrightii* Copel. 萊氏落蕨

*Vandenboschia auriculata* (Blume) Copel 瓶蕨

*P16 Dicksoniaceae*

蚌殼蕨科

*Cibotium cumingii* Kunze 菲律賓金狗毛蕨

*P17 Cyatheaceae*

桫欏科

*Cyathea spinulosa* Wall. 台灣桫欏

*Cyathea lepifera* (J. Sm.) Copel. 筆筒樹

*P18 Plagiogyriaceae*

瘤足蕨科

*Plagiogyria adnata* (Blume.) Bedd. 瘤足蕨

*Plagiogyria dunnii* Copel. 倒葉瘤足蕨

*Plagiogyria euphlebica* Mett. var. *grandis* (Copel.) DeVol 尾葉瘤足蕨

*Plagiogyria formosana* Nakai 台灣瘤足蕨

*P20 Blechnaceae*

烏毛蕨科

*Blechnum orientale* L. 烏毛蕨

*Blechnum hancockii* Hance. 韓氏烏毛蕨

*Woodwardia orientalis* Sw. 東方狗脊蕨

*P22 Cheiropleuriaceae*

燕尾蕨科

*Cheiropleuria bicuspis* (Bl.) Pr. 燕尾蕨

*P23 Polypodiaceae*

水龍骨科

*Arthromeris lehmanni* (Mett.) Ching 肢節蕨

*Colysis hemionitidea* (Wall.) Pr. 斷線蕨

*Colysis wrightii* Ching 萊氏線蕨

*Lemmaphyllum microphyllum*. 伏石蕨

*Lepisorus megasorus* (C. Chr.) Ching 鱗瓦蕨

- Lepisorus obscure-venulosus* Ching 奧瓦蕨  
*Lepisorus pseudo-ussuriensis* Tagawa 擬烏蘇里瓦蕨  
*Lepisorus thunbergianus* Ching 瓦蕨  
*Lepidogrammitis rostrata* Ching 骨牌蕨  
*Loxogramme remote-frondigera* Hay. 長柄劍蕨  
*Microsorium buergerianum* (Miq) Ching 波氏星蕨  
*Polypodium amoenum* Wall. 阿里山水龍骨  
*Polypodium formosanum* Bak. 台灣水龍骨  
*Pseudodrynaria coronans* (Mett.) Ching 崖薑蕨  
*Pyrrosia lingua* Farw. 石葦  
*Pyrrosia mollis* Ching 多形石葦  
*Pyrrosia sheareri* Ching 廬山石葦

P25 Vittariaceae

書帶蕨科

- Antrophyum obovatum* Bak. 車前蕨  
*Vittaria flexuosa* Fee 書帶蕨  
*Vittaria zosterifolia* Willd. 垂葉書帶蕨

P26 Dennstaedtiaceae

碗蕨科

- Histiopteris incisa* (Thunb.) J. Sm. 栗蕨  
*Hypolepis punctata* (Thunb.) Merr. 姬蕨  
*Monachosorum henryi* Christ. 稀子蕨  
*Microlepia strigosa* (Thunb.) Pr. 粗毛鱗蓋蕨

*Pteridium aquilinum* (L.) Kuhn subsp. *wightianum* (Wall.) Shieh. 樹大蕨

P27 *Lindsaeaceae* 陵齒蕨科

*Sphenomeris chusana* (L.) Copel. 烏蕨

P28 *Davalliaceae* 骨碎補科

*Araiostegia perdurans* (Christ.) Copel. 小膜蓋蕨

*Davallia divaricata* Blume. 大葉骨碎補

*Humata trifoliata* Cav. 鱗葉陰石蕨

P29 *Pteridaceae* 鳳尾蕨科

*Onychium japonicum* (Thunb) Kunze 日本金粉蕨

*Pteris cretica* L. 大葉鳳尾蕨

*Pteris excelsa* Guad. 溪鳳尾蕨

*Onychium siliculosum* (Desv.) C. Chr. 金粉蕨

*Pteris longipinna* Hay. 長葉鳳尾蕨

*Pteris scabristipes* Tagawa 紅柄鳳尾蕨

*Pteris vittata* L. 鱗蓋鳳尾蕨

*Pteris wallichiana* Ag. 瓦氏鳳尾蕨

P30 *Adiantaceae* 鐵線蕨科

*Adiantum caudatum* L. 鞭葉鐵線蕨

*Coniogramme intermedia* Hierom 華鳳了蕨

P31 *Oleandraceae* 蓀蕨科

*Nephrolepis auriculata* (L.) Trimen. 賢蕨

P32 *Aspidiaceae*

三叉蕨科

- Hypodematum crenatum* (Forsk.) Kuhn 腫足蕨  
*Ctenitis apiciflora* (Wall.) Ching 頂囊肋毛蕨  
*Tectaria subtriphyllo* Copel. 三叉蕨  
*Tectaria trifolia* C. Chr. 南投三叉蕨

P33 *Lomariopsidaceae*

羅蔓藤蕨科

- Acrorumohra hasseltii* (Blume.) Ching 假複葉耳蕨  
*Arachniodes aristata* (Forst.) Tindle. 細葉複葉耳蕨  
*Arachniodes festina* (Hance.) Ching 台灣兩面複葉耳蕨  
*Arachniodes globisora* (Hayata) Ching 台灣複葉耳蕨  
*Arachniodes pseudo-aristata* (Tagawa.) Ohwi 小葉複葉耳蕨  
*Arachniodes rhomboides* (Wall.) Ching 斜方複葉耳蕨  
*Elaphoglossum conforme* (Sw.) Schott. 阿里山舌蕨  
*Bolbitis contaminans* Ching. 細葉實蕨

P34 *Dryopteridaceae*

鱗毛蕨科

- Dryopteris hypophlebia* Hay. 深山鱗毛蕨  
*Dryopteris formosana* (Christ.) C. Chr. 台灣紅苞鱗毛蕨  
*Dryopteris varia* (L.) Ktze. 南海鱗毛蕨  
*Dryopteris polita* Rosent. 台東紅苞鱗毛蕨  
*Dryopteris reflexosquamata* Hay. 瘤孢鱗毛蕨  
*Dryopteris scottii* (Bedd.) Ching 史氏鱗毛蕨

- Dryopteris sprsa* (Don.) Ktze. 長葉鱗毛蕨  
*Dryopteris subatrata* Tagawa 細葉鱗毛蕨  
*Dryopteris wallichiana* (Spr.) Alston. et. Bonner 瓦氏鱗毛蕨  
*Cyrtomium taiwanense* Tagawa 台灣貫眾蕨  
*Peranema cyatheoides* Don. 柄囊蕨  
*Polystichum deltodon* (Bak.) Diels. 對生耳蕨  
*Polystichum eximium* C. Chr. 阿里山耳蕨  
*Polystichum hancockii* Diels. 韓氏耳蕨  
*Polystichum Lepidocaulon* J. Sm. 鞭葉耳蕨  
*Polystichum parvipinnulum* Tagawa 尖葉耳蕨  
*Polystichum prionolepis* Hay. 鋸葉耳蕨

P35 *Thelypteridaceae*

金星蕨科

- Leptogramma tottoides* H. Ito 尾葉茯蕨  
*Macrothelypteris torresiana* Ching 大金星蕨  
*Parathelypteris beddomei* (Bak.) Ching 縮羽金星蕨  
*Christella dentata* Brownsey. et. Jermy. 野小毛蕨  
*Christella parasitica* (L.) Lev. 密毛小毛蕨  
*Phegopteris decursive-pinnata* Fee. 翅軸假金星蕨

P36 *Athyriaceae*

蹄蓋蕨科

- Cystopteris tenuisecta* (Blume.) Mett. 粗柄毛冷蕨  
*Diplazium dilatatum* Blume 廣葉粗齒雙蓋蕨

- Diplazium mettenianum* (Miq.) C. Chr. 深山雙蓋蕨  
*Diplazium pseudo-doederleinii* Hay. 擬德氏雙蓋蕨  
*Athyriopsis japonica* (Thunb.) Ching 假蹄蓋蕨  
*Athyrium reflexipinnum* Hay. 逆葉蹄蓋蕨  
*Cornopteris decurrenti-alatum* Nakai 貞蕨  
*Woodsia polystichoides* Eaton. 岩蕨

P37 *Aspleniaceae* 鐵角蕨科

- Asplenium adiantoides* C. Chr. 革葉鐵角蕨  
*Asplenium capillipes* Makino 姬虎尾蕨  
*Asplenium cheilosorum* Kunze ex.Mett. 薄葉鐵角蕨  
*Asplenium cuneatum* Lan. 大黑柄鐵角蕨  
*Asplenium laciniatum* Don. 鱗柄鐵角蕨  
*Asplenium nidus* L. 台灣山蘇花  
*Asplenium normale* Don. 生芽鐵角蕨  
*Asplenium tenerum* Forst. 鈍齒鐵角蕨  
*Asplenium trichomanes* L. 鐵角蕨  
*Asplenium unilaterale* Lam. 單邊鐵角蕨  
*Asplenium wrightii* Eaton. 萊氏鐵角蕨

*Gymnospermae* 裸子植物門

G21 *Pinaceae* 松科

- Abies kawakamii* Ito 冷杉

*Picea morrisonicola* Hay. 雲杉

*Pinus armandii* Franch var. *masteriana* Hayata 華山松

*Pinus morrisonicola* Hayata 五葉松

*Pinus taiwanensis* Hayata 台灣二葉松

*PTsuga chinensis* Pritz. 台灣鐵杉

G22 *Taxodiaceae* 杉科

*Cryptomeria japonica* (L. f.) D. Don. 柳杉

*Cunninghamia lanceolata* (Lamb.) Hook. var. *konishii* (Hayata) Fujita 香杉

*Taiwania cryptomerioides* Hayata 台灣杉

G23 *Cupressaceae* 柏科

*Chamaecyparis formosensis* Matsum. 紅檜

*Chamaecyparis obtusa* S. & Z. var. *formosana* (Hay.) Rehder. 台灣扁柏

G25 *Cephalotaxaceae* 三尖杉科

*Cephalotaxus wilsoniana* Hayata 威氏粗榧

G27 *Taxaceae* 紅豆杉科

*Taxus celebica* Li 台灣紅豆杉

*Angiospermae* 被子植物

A1 *Magnoliaceae* 木蘭科

*Michelia compressa* (Maxhm.) Sargent 烏心石

A5 *Illiciaceae* 八角茴香科



*Illicium tashiroi* Maxim 高山八角

A5 *Schisandraceae* 五味子科

*Schisandra arisanensis* Hayata 阿里山五味子

A8 *Trochodendraceae* 雲葉科

*Trochodron aralioides* S. et Z. 雲葉

A15 *Lauraceae* 樟科

*Beilschmiedia erythrophloia* Hay. 瓊楠

*Cinnamomum camphora* (Linn.) Sieb. 樟樹

*Cinnamomum insularimontanum* Hayata 山肉桂

*Cinnamomum nigratum* (Hay.) Hayata 牛樟

*Cinnamomum osmophloeum* Kanehira 土肉桂

*Cinnamomum randaiense* Hayata 香桂

*Cryptocarya chinensis* Hemsl. 厚殼桂

*Litsea cubeba* (Lour.) Persoon 山胡椒

*Litsea acuminata* (Blume.) Kuhn 南投黃肉楠

*Lindera communis* Hemsl. 香葉樹

*Litsea kostermansii* Chang 小梗黃肉楠

*Litsea morrisonensis* Hay. 玉山黃肉桂

*Litsea mushaensis* Hay. 霧社黃肉楠

*Neolitsea acuminatissima* (Hay.) Kaneh & Sasaki 高山新木薑子

*Neolitsea acutotrinervia* (Hay.) K. & S. 銳葉新木薑子

*Neolitsea paruigenuna* (Hay.) K. & S. 小芽新木薑子

*Machilus acuminatissima* (Hay.) Kanehira 尖葉楠

*Machilus japonica* Sieb. et Zucc. 假長葉楠

*Machilus kusanoi* Hayata 大葉楠

*Machilus thunbergii* Sieb. et Zucc. 豬腳楠

*Machilus zuihoensis* Hay. var. *zuihoensis* 香楠

*Phoebe formosana* (Hay.) Hay. 雅楠

A23 *Coriariaceae* 馬桑科

*Coriaria intermedia* Matsum. 台灣馬桑

A24 *Rosaceae.* 薔薇科

*Duchesnea indica* (Andr.) Focke. 蛇莓

*Eriobotrya deflexa* Nakai 台灣枇杷

*Fragaria hayatai* Makino 台灣草莓

*Photinia beauverdiana* Schneider. var. *notabilis* Rehd. & Wilson 台灣老葉兒樹

*Photinia lucida* Schneider 台灣石楠

*Photinia serrulata* Lindl. 石楠

*Prunus campanulata* Maxim. 山櫻花

*Prunus phaeosticta* Maxim. var. *phaeosticta* 墨點櫻桃

*Prunus taiwaniana* Hayata 霧社櫻花

*Prunus transarisanensis* Hay. 阿里山山櫻

*Prunus matsumurai* Sasaki 太平山櫻

- Rosa pricei* Hay. 立鷹野薔薇
- Rubus aculeatilorus* Hay. var. *aculeatiflorus* 刺萼懸鉤子
- Rubus alnifoliolatus* Seul. var. *alnifoliolata* 橙葉懸鉤子
- Rubus calycinoides* Hay. 玉山懸鉤子
- Rubus dolichocephalus* Hay. 長果懸鉤子
- Rubus kawakamii* Hay. 川上氏懸鉤子
- Rubus swinhoei* Hance. 斯氏懸鉤子
- Rubus trianthus* Focke. 苦懸鉤子
- Sorbus randaiensis* (Hay.) Koidz. 巒大花楸
- Spiraea prunifolia* Sieb. S. Zucc. 台灣笑靨
- Stranvaesia nitakayamensis* Hay. 玉山假沙梨

A28 *Caesalpinaceae* 蘇木科

- Bauhinia championi* Benth. 菊花木

A29 *Papilionaceae.* 蝶形花科

- Crotalaria pallida* Ait. 黃花野百合
- Crotalaria sessiliflora* L. 野百合
- Desmodium laxum* Dc. subsp. *leptopus* Ohashi 細梗山螞蝗
- Millettia reticulata* Benth. 過山龍
- Millettia taiwaniana* (Mat.) Hay 蔞藤
- Mucuna macrocarpa* Wall. 血藤
- Pueraria lobata* (Willd.) Ohwi. 葛藤

A32 *Philadelphaceae*

山梅花科

*Deutzia pulchra* Vidal. 大葉溲疏

A33 *Hydrangeaceae*

八仙花科

*Hydrangea anomala* D. Don. 台灣繡球花

*Hydrangea integrifolia* Hayata 大枝掛繡球

*Hydrangea involucrata* Sieb. var. *longifolia* (Hayata) Y. C. Liu 長葉八仙

*Hydrangea scandens* Seringe subsp. *chinensis* McClintock. var. *chinensis* 華八仙花

*Schizophragma integrifolium* Oliv. var. *fauriei* (Hay.) Hay. 圓葉鑽地風

A37 *Escalloniaceae*

鼠刺科

*Itea parviflora* Hemsl. var. *parviflora* 小花鼠刺

A41 *Styracaceae*

安息香科

*Alniophyllum pterospermum* Matsum. 翼子赤楊葉

*Styrax formosana* Matsum var. *formosana* 烏皮九芎

A42 *Symplocaceae*

灰木科

*Symplocos anomala* Brand. 玉山灰木

*Symplocos cochinchinensis* subsp. *laurina*. Noot. 山豬肝

*Symplocos glauca* (Thunb.) Koidz. 山羊耳

*Symplocos glomerata* King. 楊桐葉山馨

*Symplocos heishanensis* Hay. 平遮那灰木

*Symplocos lancifolia* Sieb. 阿里山灰木

*Symplocos modesta* Brand. 小葉白筆

*Symplocos paniculata* (Thurb.) Miq 灰木

*Symplocos stellaris* Brand. 枇杷葉灰木

*Symplocos sumuntia* Buch-Ham. 尾葉灰木

A47 *Araliaceae* 五加科

*Aralia bipinnata* Blanco 裡白 木

*Dendropanax pellucidopunctata* (Hay.) Merr. 台灣樹參

*Fatsia polycarpa* Hay. 台灣八角金盤

*Hedera rhombea* (Miq.) Bean. var. *formosana* (Nakai.) Li 台灣長春藤

*Pentapanax castanopsicola* Hay. 台灣五葉樹參

*Schefflera octophylla* (Lour.) Harms. 鴨腳木

*Schefflera taiwaniana* (Nakai.) Kanehira 台灣鴨腳木

*Sinopanax formosanum* (Hay.) Li 裡白八角金盤

*Tetrapanax papyriferum* (Hook.) K. 通草

A48 *Caprifoliaceae* 忍冬科

*Sambucus formosana* Nakai 有骨消

*Lonicera acuminata* Wall. 漸尖葉金銀花

*Lonicera japonica* Thunb. 金銀花

*Viburnum foetidum* Wall. var. *rectangulatum* (Graeb.) Rehder. 太平山莢迷

*Viburnum luzonicum* Rolfe. 呂宋莢迷

*Viburnum odoratissimum* Ker. 珊瑚樹

*Viburnum parvifolium* Hayata 小葉莢迷

*Viburnum propinquum* Hemsl. 高山莢迷

A50 Hamamelidaceae 金縷梅科

*Liquidambar formosana* Hance 楓香

A53 Stachyuraceae 旗節花科

*Stachyurns himalaicus* Hook. 通條木

A55 Daphniphyllaceae 虎皮楠科

*Daphniphyllum membranaceum* Hay. 台灣虎皮楠

*Daphniphyllum pentandrum* Hay. var. *pentandrum* 五蕊虎皮楠

*Daphniphyllum pentandrum* var. *oldhomii* (Hemsl.) Hurusawa 俄氏虎皮楠

A57 Salicaceae 楊柳科

*Salix morisonicola* Kimura. 玉山柳

A61 Betulaceae 樺木科

*Alnus formosana* Makino 台灣赤楊

A62 Fagaceae 殼斗科

*Castanopsis carlesii* (Hemsl.) Hayata 卡氏櫟

*Castanopsis formosana* (Skan.) Hayata 台灣櫟

*Castanopsis kusanoi* Hayata 草野氏櫟

*Cyclobalanopsis glauca* (Thunb.) Oerst. 青剛櫟

*Cyclobalanopsis longinux* (Hay.) Schottky 錐果櫟

*Cyclobalanopsis morii* (Hay.) Schottky 森氏櫟

*Cyclobalanopsis stenophylloides* (Hay.) Kudo. 狹葉高山櫟

*Lithocarpus amygdalifolius* (Skan.) Hayata 苦扁桃葉石櫟

*Lithocarpus castanopsisifolius* (Hayata) Hayata 鬼櫟

*Pasania brevicaudata* (Skan.) Schottky 短尾葉石櫟

*Pasania kawakamii* (Hay.) Schottky 川上氏石櫟

*Pasania nantoensis* (Hay.) Schottky 南投石櫟

*Pasania ternaticupula* (Hay.) Schottky 三斗石櫟

A68 *Ulmaceae* 榆科

*Aphananthe aspera* Planch. 糙葉樹

*Celtis formosana* Hayata. 台灣朴樹

*Trema orientalis* Blume 山黃麻

*Ulmus nyematsui* Hayata 阿里山榆

*Zelkova serrata* Makino 台灣檉

A70 *Moraceae* 桑科

*Cudrania cochinchinensis* Kudo & Masam. var. *gerontogea* (S. et. Z.)

Kudo et Masam. 凹頭蓐芝

*Ficus awkeotsang* Mak. 愛玉子

*Ficus formosana* Maxim. 台灣榕

*Ficus foveolata* (Wall.) Miq. 爬崖藤

*Ficus septica* Burm. 大冇樹

*Ficus gibbosa* Blume 澀葉榕

*Ficus harlandii* Benth. 牛乳樹

*Ficus nervosa* Heyne. 九丁樹

*ficus vaccinioides* Hemsl. et. 越橘葉蔓榕

*Morus australis* Poir. 小葉桑

A71 *Urticaceae.* 蕁麻科

*Boehmeria densiflora* Hook. et. Arn. 木苧麻

*Boehmeria frutescens* Thunb. 山苧麻

*Boehmeria zollingeriana* Weddell. 長葉苧麻

*Debregeasia edulis* Weddell. 水麻

*Elatostema edule* Rob. 闊葉樓梯草

*Elatostema lineolatum* Forst. var. *major* Thwait. 冷清草

*Girardinia formosana* Hay. 蝎子草

*Gonostegia hirta* (Blume.) Miq. 糯米團

*Lecanthus sasakii* Hay. 長梗盤花麻

*Pilea brevicornuta* Hay. 短角冷水麻

*Pilea funkikensis* Hay. 奮起湖冷水麻

*Pouzolzia elegans* Wedd. var. *formosana* Li 水雞油

*Procris laevigata* Blume. 烏來麻

*Urtica thunbergiana* Sieb. & Zucc. 咬人貓

*Villebrunea pedunculata* Shirai. 長梗紫苧麻

A76 *Flacourtiaceae* 大風子科

*Idesia polycarpa* Maxim. 山桐子



A85 *Thymelaeaceae.* 瑞香科

*Daphne arisanensis* Hayata 阿里山瑞香

A87 *Proteaceae* 山龍眼科

*Helicia formosana* Hemsl. 台灣山龍眼

A88 *Pittosporaceae* 海桐科

*Pittosporum illicioides* Makino 疏果海桐

A99 *Violaceae* 堇菜科

*Viola formosana* Hay. 台灣堇菜

*Viola rupicola* Elm. 喜岩堇菜

A100 *Polygalaceae* 遠志科

*Polygala polyfolia* Presl. 無柄花遠志

A109 *Passifloraceae* 西蕃蓮科

*Passiflora edulis* Sims. 西番蓮

*Passiflora foetida* Linn var. *hispida* (Triana & planch.) Killip. 毛西蕃蓮

A110 *Cucurbitaceae* 瓜科

*Gynostemma pentaphyllum* (Thunb.) Makino 絞股藍

*Melothria maderaspatana* (L.) Cogn. 倒吊金鐘

*Melothria mucronata* (Blume.) Cogn. 黑果馬兒

*Trichosanthes homophylla* Hay. 芋葉括樓

A116 *Begoniaceae*

秋海棠科

- Begonia hayatae* Gagn. 圓果秋海棠  
*Begonia randaiensis* Sasaki 巒大秋海棠  
*Begonia taiwaniana* Hay. 台灣秋海棠

A119 *Tiliaceae*

椴樹科

- Elaeocarpus japonicus* Sieb. et. Zucc. 薯豆  
*Elaeocarpus sylvestris* (Lour.) Poir. 杜英  
*Sloanea formosana* Li 猴歡喜

A120 *Malvaceae*

錦葵科

- Hibiscus mutabilis* Linn. 木芙蓉  
*Sida rhombifolia* Hayata 金午時花

A122 *Malpighiaceae*

金虎尾科

- Hiptage benghalensis* (L.) Kurz. 猿尾藤

A133 *Euphorbiaceae*

大戟科

- Bridlia tomentosa* Blume 土密樹  
*Glochidion hayatai* Croizat. et Hara 裡白饅頭果  
*Glochidion rubrum* Blume 細葉饅頭果  
*Mallotus philippensis* (Lam.) Muell-Arg. 粗糠柴  
*Mercurialis leiocarpa* S. et Z. 山錠  
*Sapium discolor* Muell-Arg. 白

## A135 Theaceae

## 山茶科

- Adinandra millettii* Benth. et. Hook. 台灣楊桐
- Adinandra lasiostyla* Hayata 阿里山楊桐
- Camellia salicifolia* Champ. 柳葉山茶
- Camellia japonica* L. var. *hozonensis* Yamamoto & Mori 台灣山茶
- Camellia brevistyla* (Hayata) Cohen-Stuart 短柱山茶
- Cleyera japonica* Thunb. emend. Sieb. & Zucc. var. *hayatai* 早田氏紅淡比
- Cleyera japonica* Thunb. emend. Sieb. & Zucc. var. *Taipinensis* Keng 太平紅淡比
- Eurya acuminata* D.C. 銳葉柃木
- Eurya globerrima* Hayata 厚葉柃木
- Eurya gnaphalocarpa* Hayata 毛果柃木
- Eurya japonica* Thunb. var. *japonica* 柃木
- Eurya japonica* Thunb. var. *parvifolia* Thwaites 中國柃木
- Eurya leptophylla* Hayata 紙葉柃
- Eurya leptophylla* var. *tsushanensis* 祝山柃木
- Eurya stigillosa* Hayata 粗毛柃木
- Goronia axillaris* Dietr. 大頭茶
- Pyrenaria shinkoensis* Hayata 烏皮茶

## A136 Saurauiceae

## 水冬瓜科

- Saurauia oldhamii* Hemsl. 水冬瓜

A137 Actinidiaceae

獼猴桃科

*Actinidia callosa* Lindl var. *formosana* Finet et Gagnep 台灣獼猴桃

A151 Pyrolaceae

鹿蹄草科

*Cheilotheca humilis* Keng 水晶蘭

A152 Ericaceae

杜鵑科

*Gaultheria cumingiana* Vidal 冬青油樹

*Gaultheria itoana* Hayata 玉山白珠樹

*Lyonia ovalifolia* Drude var. *ovalifolia* 南燭

*Pieris triwanensis* Hayata 台灣檫木

*Rhododendron ellipticum* Maxim 西施花

*Rhododendron formosanum* Hemsl. 台灣杜鵑

*Rhododendron mariesii* Hemsl. & Wilson. 馬禮氏杜鵑

*Rhododendron morii* Hayata 森氏杜鵑

*Rhododendron oldhamii* Maxim 金毛杜鵑

*Rhododendron rubropilosum* Hayata 紅毛杜鵑

A154 Diapensiaceae

岩梅科

*Shortia exappendiculata* Hayata 裂緣花

A157 Vacciniaceae

越橘科

*Agapetes merrilliana* (Hay.) Nakai 高山越橘

*Hugeria lasiostemon* (Hay.) Maekawa 毛蕊木

A162 *Myrtaceae* 桃金娘科

*Syzygium formosanum* (Hay.) Mori. 台灣赤楠

A163 *Lythraceae* 千屈菜科

*Cuphea cartagenesis* (Jacq.) Macbrids. 克非亞草

*Lagerstroemia subcostata* Koehne. 九芎

A168 *Melastomataceae* 野牡丹科

*Barthea formosana* Hay. 深山野牡丹

*Blastus cochinchinensis* Lown. 伯拉木

*Belastoma candidum* D. Don. 野牡丹

*Otanthera scaberrima* (Hay) Ohwi. 糙葉金錦香

*Pachycentria formosana* Hay. 紅果野牡丹

A170 *Aquifoliaceae* 冬青科

*Ilex aasprella* (Hook. et. Arn.) Champ. 燈秤花

*Ilex formosae* (Loes.) Li. 南台冬青

*Ilex hanceana* Maxim. 亨氏冬青

*Ilex hayataiana* Loes. 早田氏冬青

*Ilex rotunda* Thunb. var. *rotunda*. 鐵冬青

*Ilex taiwanensis* (S.Y. Hu) Li 台灣冬青

*Ilex triflora* Blume. var. *kanehirai* (Yam.) S.Y. Hu. 金平氏冬青

*Ilex warburgii* Loes. 華氏冬青

*Ilex yunnanensis* Franch. var. *parvifolia* S. Y. Hu. 小葉冬青

A180 *Celastraceae* 衛矛科

- Celastrus hindsii* Benth. 南華南蛇藤  
*Euonymus echinatus* Wall. 刺果衛矛  
*Euonymus japonicus* Thunb. 扶芳樹  
*Microtropis fokiensis* Dunn. 福建賽衛矛  
*Perrottetia arisanensis* Hay. 佩羅特木

A189 *Opiliaceae* 阿皮里亞科

- Champereia manillana* (Blume.) Merr. 山柑

A194 *Loranthaceae* 桑寄生科

- Hyphear owatarii* (Matsum. et. Hay.) Danser. 大葉榭寄生  
*Scurrula liquidambaricolus* (Hay.) Danser. 大葉楓寄生  
*Scurrula matsudai* (Hay.) Liu. 松寄生  
*Scurrula parasiticus* Linn. var. *lonicerifolius* (Hay.) Liu. 忍冬葉桑寄生  
*Scurrula parasiticus* Linn. var. *parasiticus* 華南桑寄生  
*Scurrula ritozanensis* (Hay.) Danser. 李棟山桑寄生  
*Viscum alniformosanae* Hay. 赤柯寄生

A198 *Balanophorraceae* 蛇菰科

- Balanophora harlandi* Hook. 筆頭蛇菰

A200 *Elaeagnaceae* 胡頹子科

- Elaeagnus formosana* Nakai. 台灣胡頹子  
*Elaeagnus glabra* Thunb. 藤胡頹子

A201 *Rhamnaceae*

鼠李科

- Rhamnus formosana* Matsum. 台灣鼠李  
*Sageretia thea* (Osbeck) M. C. Johnston 雀梅藤

A202 *Vitaceae*

葡萄科

- Ampelopsis brevipedunculata* (Maxim.) Trautv. 山葡萄  
*Ampelopsis cantoniensis* Planch. 廣東山葡萄  
*Cayratia japonica* (Thunb.) Gagnep. 虎葛  
*Tetrastigma dentatum* (Hayata.) Li. 三角草  
*Tetrastigma formosanum* Gagnep. 三葉崖爬藤  
*Tetrastigma umbellatum* Nakai. 台灣崖爬藤

A203 *Myrsinaceae*

紫金牛科

- Ardisia cornudentata* Mez. 雨傘仔  
*Ardisia crenata* Sims. 珠砂根  
*Ardisia quinqueгона* Blume. 小葉樹杞  
*Embelia laeta* Mez. Var. *papilligera*. (Nak.) Walker. 藤木榭  
*Embelia oblongifolia* Hemsl. 賽山椒  
*Maesa tenera* Mez. 鯽魚膽

A206 *Ebenaceae*

柿樹科

- Diospyros eriantha* Champ. 軟毛柿  
*Diospyros morrisiana* Hance. 山紅柿

A209 Rutaceae 芸香科

- Boenninghausenia albiflora* Reinch. 臭節草  
*Evodia meliaefolia* Benth. 臭辣樹  
*Glycosmis cochinchinensis* (Lour.) Pierre. ex Engler. 山桔  
*Murraya euchrestifolia* Hayata. 山豆葉月橘  
*Skimmia reevesiana* Fortune. 深紅茵芋  
*Toddalia asiatica* (L.) Lam. 飛龍掌血  
*Zanthoxylum ailanthoides* S.et.Z. 食茱萸

A213 Meliaceae 楝科

- Aglaia formosana* Hayata. 台灣樹蘭

A215 Sapindaceae 無患子科

- Sapindus mukorossi* Gaertn. 無患子

A217 Sabiaceae. 清風藤科

- Meliosma rhoifolia* Max. 山豬肉

A218 Anacardiaceae 漆樹科

- Rhus semialata* Murr. var. *roxburghiana* DC. 羅氏鹽膚木  
*Rhus verniciflua* Stockes. 山漆

A219 Aceraceae 槭樹科

- Acer alboburpurascens* Hay. 樟葉槭  
*Acer morrisonense* Hay. 台灣紅榨槭  
*Acer serrulatum* Hay. 青楓



A221 *Staphyleaceae* 省沽油科

*Turpinia formosana* Nakai. 台灣山香圓

A227 *Buddleiaceae* 醉魚草科

*Buddleia asiatica* Lour. 駁骨丹

A231 *Oleaceae* 木犀科

*Fraxinus formosana* Hayata. 台灣白臘樹

*Jasminum hemsleyi* Yamamoto. 山素英

*Ligustrum microcarpum* Kaneh. 小果女貞

*Ligustrum morrisonense* Kaneh. 玉山女貞

*Osmanthus enervius* Masam. 無脈木犀

*Osmanthus ilicifolius* (Hassk) Stand 柎樹

*Osmanthus lanceolatus* Hayata. 披針葉木犀

A233 *Apocynaceae* 夾竹桃科

*Anodendron affine* (Hook. & Arn.) Druce. 錦蘭

*Ecdysanthera rosea* Hook. 酸藤

*Melodinus angustifolius* Hay. 細葉山橙

*Trachelospermum gracilipes* Hook. 細梗絡石

A235 *Asclepiadaceae* 蘿藦科

*Dischidia formosana* Maxim. 風不動

*Marsdenia formosana* Masamune. 台灣牛彌菜

*Tylophora ovata* (Lindl.) Hook. 鷓萇

A237 *Rubiaceae*

## 茜草科

- Damnacanthus angustifolius* Hay. 細葉虎刺  
*Damnacanthus indicus* Gaertn. 伏牛花  
*Galium formosense* Ohwi. 圓葉豬殃殃  
*Lasianthus fordii* Hance. 琉球雞屎樹  
*Mussaenda parviflora* Matsum 玉葉金花  
*Nerteranigricarpa* Hay. 黑果深柱夢草  
*Ophiorrhiza japonica* Blume. 蛇根草  
*Paederia scandens* (Lour.) Merr. 雞屎藤  
*Psychotria rubra* (Lour.) Poir. 九節木  
*Randia cochinchinensis* (Lour.) Merr. 茜草樹  
*Randia spinosa* (Thunb.) Poir. 對面花  
*Rubia lanceolata* Hay. 金劍草  
*Tricalysia dubia* (Lindl.) Ohwi. 狗骨仔

A243 *Ehretiaceae*

## 厚殼樹科

- Ehretia dicksonii* Hance. 狄氏厚殼樹  
*Ehretia thyrsoflora* (Sieb. & Zucc.) Nakai. 嶺南白蓮茶

A243 *Verbenaceae*

## 馬鞭草科

- Caryopteris incana* (Thunb) Miq. 灰葉蕓  
*Callicarpa formosana* Rolfe. 台灣紫珠  
*Callicarpa hypoleucophylla* Lin. & Wang. 裡白杜虹花

*Callicarpa randaiensis* Hayata. 巒大紫珠

*Callicarpa longissima* (Hemsl.) Merr. 長葉紫珠

*Callicarpa remotiflora* Lin & Wang 疏花紫珠

*Clerodendron cyrtophyllum* Turcz. 大青

A249 *Ranunculaceae*

毛茛科

*Clematis chanetlii* Lev. 嘉氏女萎

*Clematis formosana* Ktze. 台灣鐵線蓮

*Clematis hayatae* Kudo. et. Masam. 薄葉山蓼

*Clematis morii* Hay. 森氏鐵線蓮

*Clematis tasamune* Maxim. 田代氏女萎

*Ranunculus Sieboldii* Miq. 廣東毛茛

*Ranunculus ternatus* Thunb. 小毛茛

A255 *Lardizablaceae*

木通科

*Akebia chingshuiensis* Shimizu. 三葉木通

*Akebia longeracemosa* Mstsum. 五葉長穗木通

*Stauntonia hexaphylla* (Thunb.) Decne. 六葉野木瓜

A256 *Menispermaceae*

防己科

*Paracyclea ochiaiana* (Yamamoto) Kudo et Yamamoto. 台灣土防己

*Stephania japonica* (Thunb.) Miers. 千金藤

A259 *Berberidaceae*

小蘗科

*Berberis brevisepala* Hay. 台灣小蘗

- Berberis kawakamii* Hay. 川上氏小檗  
*Mahonia fortunei* Fedde. 福氏十大功勞  
*Mahonia japonica* DC. 十大功勞

A260 *Aristolochiaceae* 馬兜鈴科

- Asarum albomaculatum* Hay. 白斑細辛

A262 *Rafflesiaceae.* 大花草科

- Mitrastemon yamamotoi* var. *kawasaskii* (Hay.) Makino. 台灣奴草

A264 *Piperaceae* 胡椒科

- Peperomia nakaharai* Hayata. 山椒草  
*Peperomia reflexa* (L.f.) A. Dietr. 小椒草  
*Piper kadsura* (Choisy.) Ohwi. 風藤

A266 *Chloranthaceae* 金粟蘭科

- Chloranthus oldhami* Solms. 四葉蓮  
*Sarcandra glabra* (Thunb.) Nakai. 紅果金粟蘭

A267 *Papaveraceae* 罌粟科

- Corydalis pallida* (Thunb.) Pers. 黃堇  
*Coryalis ophiocarpa* Hook. 彎果黃堇  
*corydalis tashiroi* Makino. 台灣黃堇

A269 *Cruciferae* 十字花科

- Cardamine scutata* var. *formosana* Hay. 台灣碎米薺

A272 Molluginaceae

粟米草科

*Mollugo lotoides* (L.) Clarke. 星毛粟米草

A273 Caryophyllaceae

石竹科

*Arenaria serpyllifolia* L. 無心菜

*Cerastium takasagomonatanum* Masamune. 高山捲耳

*Cucubalus baccifer* L. 狗筋蔓

*Drymaria cordata* (L.) Willd subsp. *diandra* (Blume.) Hatusime. 荷蓮豆草

*Sagina japonica* (Sw.) Ohwi. 瓜槌草

*Stellaria arisanensis* Hay. 阿里山繁縷

A276 Polygonaceae

蓼科

*Polygonum chinensis* L. 清飯藤

*Polygonum cuspidatum* Sieb. & Zucc. 虎杖

*Polygonum multiflorum* var. *hypoleucum* (Ohwi.) Liu. 台灣何首烏

*Polygonum senticosum* Fr. et. Sav. 刺蓼

*Polygonum thunbergii* S. et. Z. 戟葉蓼

A284 Amaranthaceae

莧科

*Achyranthes bidentata* Blume. 牛膝

A289 Onagraceae

柳葉菜科

*Circaea erubescens* Fr. & Sav. 台灣露珠草

*Ludwigia octovalvis* Raven. 水丁香

*Epilobium Amurense* Hususkn. 高山柳葉菜

A293 *Gentianaceae* 龍膽科

*Gentiana atkinsonii* Burk. var. *formosana* (Hayata.) Yamamoto. 台灣龍膽

*Gentiana scabrida* Hayata. 玉山龍膽

*Tripterospermum lanceolatum* (Hay.) Satake. 玉山肺形草

A297 *Flantaginaceae* 虎耳草科

*Astilbe longicarpa* Hayata. 虎耳草科長果落新婦

*Astilbe macroflora* Hayata. 大花落新婦

*Mitella formosana* (Hay) Masam. 台灣噴吶草

A300 *Saxifragaceae* 車前草科

*Plantago asiatica* L. 車前草

A311 *Umbelliferae.* 繖形科

*Hydrocotyle formosana* Masam. *une.* 台灣天胡荽

*Hydrocotyle nepalensis* Hook. 乞食碗

*Peucedanum formosanum* Hay. 台灣前胡

*Pimpinella niitakayamensis* Hay. 玉山茴芹

A320 *Compositae* 菊科

*Ainsliaea macroclinidioides* Hayata. 阿里山鬼督郵

*Ainsliaea reflexa* Merr. var. *nimborum* Hand-Mazz. 玉山鬼督郵

*Artemisia capillaris* Thunb. 茵陳蒿

*Anaphalis margaritacea* (L.) Benth. et. Hook. 抱莖籟簫

*Artemisia oligocarpa* Hayata. 高山艾

- Aster taiwanensis* Kitamura. 台灣馬蘭
- Cirsium kawakamii* Hayata. 玉山薊
- Eupatorium formosanum* Hayata. 台灣澤蘭
- Gnaphalium hypoleucum* DC. 秋鼠麴草
- Ligularia stenocephala* Matsum. & Koidz. 戟葉橐吾
- Mikania cordata* (Burm. f.) B. L. Rob. 蔓澤蘭
- Petasites formosanus* Kitamura. 台灣款冬
- Sonchus arvensis* L. 苦苣菜
- Solidago virga-aurea* L. var *leiocarpa* (Benth.) A. Gray. 一枝黃花
- Senecio nemorensis* L. 黃菀
- Senecio scandens* Ham. ex. D. Don. 蔓黃菀

A321 *Solanaceae* 茄科

- Physalis angulata* L. 燈籠草
- Solanum biflorum* Lour. 紅絲線
- Solanum incanum* L. 黃水茄
- Solanum nigrum* L. 龍葵
- Solanum torvum* Swartz. 萬桃花

A322 *Convolvulaceae* 旋花科

- Ipomoea obscura* (L.) Ker-Gawl. 野牽牛

A325 *Acanthaceae* 爵床科

- Codonacanthus pauciflorus* Nees. 針刺草

- Goldfussia penstemonoides* Nees. 腺萼馬藍  
*Lepidagathis formosensis* Clarke. ex Hayata. 台灣鱗球花  
*Parachampionella flexicaulis.* (Hay.) Hsieh. & Huang. 曲莖蘭嵌馬藍  
*Peristrophe roxburghiana* Bremek. 長花九頭獅子草  
*Rungia taiwanensis* Yamazaki. 台灣明萼草

A226 *Gesneriaceae* 苦苣苔科

- Aeschynanthus acuminatus* Wall. 長果藤  
*Lysionotus pauciflorus* Maxim. 台灣石吊蘭  
*Hemiboea bicornuta* (Hay.) Ohwi. 角桐草

A332 *Oxalidaceae* 酢醬草科

- Oxalis acetosella* L. subsp. *japonica* (Fr. & Sav.) Hara. 高山酢醬草  
*Oxalis corymbosa* DC. 紫花酢醬草

A334 *Balsaminaceae* 鳳仙花科

- Impatiens uniflora* Hay. 高山吊船花

A358 *commelinaceae* 鴨跖草科

- Polliia minor* (Hay.) Honda 小杜若

A369 *Zingiberaceae* 薑科

- Alpinia intermedia* Gagn. 山月桃仔  
*Alpinia speciosa* (Wendl.) K. Schum. 月桃  
*Zingiber kawagooi* Hay. 三奈



A372 *Liliaceae*

## 百合科

- Alettris formosana* (Hay.) Sasaki. 台灣粉條兒菜  
*Disporum kawakamii* Hayata. 台灣寶鐸花  
*Lilium formosamum* Wall. 台灣百合  
*Liriope spicata* Lour. 麥門冬  
*Ophiopogon formosanum* Ohwi. 台灣沿階草  
*Paris lanceolata* Hay. 高山七葉一枝花  
*Polygonatum cyrtonema* Hua. 芫蕮  
*Smilacina formosana* Hayata. 台灣鹿藥  
*Tricyrtis formosana* Baker. 台灣油點草

A376 *Smilacaceae*

## 菝契科

- Heterosmilax japonica* Hunth. 平柄菝契  
*Smilax bracteata* Presl. subsp. *verruculosa* (Merr.) T.Koyma. 糙莖菝契  
*Smilax china* L. 菝契  
*Smilax corbularia* Kunth. 裡白菝契  
*Smilax elongato-umbellata* Hayata. 細葉菝契  
*Smilax horridiramula* Hayata. 密刺菝契  
*Smilax lanceifolia* Roxb. 台灣菝契  
*Smilax perfoliata* Lour. 耳葉菝契

A381 *Araceae*

## 天南星科

- Alocasia macrorrhiza* (L.) Schott & Endl. 姑婆芋

*Arisaema* sp. 天南星屬

A390 *Dioscoreaceae* 薯蕷科

*Dioscorea japonica* Thunb. var. *pseudojaponica* Yamamoto. 山藥薯

A393 *Palmae* 棕櫚科

*Arenga engleri* Beccari. 山棕

*Daemonorops margaritae* (Hance.) Beccari. 黃藤

A405 *Orchidaceae* 蘭科

*Anoectochilus formosanus* Hayata. 台灣金線蓮

*Bletilla formosana* (Hayata.) Schltr. 台灣白及

*Bulbophyllum omerandrum* Hay. 溪頭捲瓣蘭

*Bulbophyllum transarisanense* Hay. 阿里山豆蘭

*Calanthe arisanensis* Hay. 阿里山根節蘭

*Calanthe formosana* Rolfe. 台灣根節蘭

*Calanthe pumila* Fukuyama 矮根節蘭

*Cymbidium lancifolium* Hook. 竹柏蘭

*Dendrobium moniliforme* Sw. 石櫛

*Dendrobium nakaharai* Schltr. 連珠石櫛

*Eria ovata* Lindl. 大腳筒蘭

*Eria reptans* Makino. 細花絨蘭

*Goodyera velutina* Maxim ex Peyel. 烏嘴蘭

*Habenaria longiracema* Fukuyama. 長穗玉鳳蘭

*Holcoglossum quasipinifolium* (Hayata.) Schltr. 松葉蘭

*Liparis* SP. 羊耳蘭屬

*Oberonia arisanensis* Hay. 阿里山莪白蘭

A406 Juncaceae 燈心草科

*Juncus effusus* L. var *decepiens* Buchen. 燈心草

A410 Cyperaceae 莎草科

*Carex alopecuroides* subsp. *subtransversa* Koyama. 高山穗序苔

*Carex brunnea* Thunb. 沙草

*Carex cruciata* Wahl. 煙火苔

*Carex gentilis* subsp. *nakaharai* (Hay.) T. Koyama. 中原氏二柱苔

*Carex arhostemon* Hay 直蕊宿柱苔

*Carex satumensis* Franch. & Sav. 油苔

*Schoenplectus wallichii* (Nees.) T. 台灣水莞

A411 Gramineae 禾本科

*Agropyron formosanum* L. 鵝觀草

*Agrostis clavata* Trin. subsp. *matsumurae* Taleoka. 剪股穎

*Arundo formosana* Hack. 台灣蘆竹

*Deyeuxia arundinacea* (L.) Beauv. 類蘆野青茅

*Miscanthus floridulus* (Labill.) Warb. ex Schum. & Laut. 五節芒

*Miscanthus transmorrisonensis* Hayata. 高山芒

*Microstegium glaberimun* (Horda.) Koidz. 短軸莠竹

- Microstegium nudum* (Trin.) A. Camus. 竹葉茅
- Panicum repens* L. 鋪柄黍
- Poa annua* L. 早熟禾
- Pogonatherum crinitum* (Thunb.) Kunth. 金絲草
- Setaria palmifolia* (Koen.) 棕葉狗尾草
- Yushania niitakayamensis* (Hayata.) Keng f. 玉山箭竹

## 附錄二、出雲山自然保護區動物目錄

### 壹、鳥 類

#### B10 鷺科

*Butorides striatus* 綠裳鷺

#### B14 Accipitridae 鷹鵟科

*Accipiter trivirgatus formosae* Mayr. 鳳頭蒼鷹

*Accipiter virgatus fuscipectus* Mees. 雀鷹

*Aquila clanga* 花鵟

*Pernis ptilorhynchus orientalis* Taczanowski 鵟頭鷹

*Spilornis cheela* 大冠鷲

*Spizaetus nipalensis fokiensis* Sclater 赫氏角鷹

#### B17 Phasianidae 雉科

*Arborophila crudigularis* (Swinhoe) 深山竹雞

*Bambusicola thoracica sonorivox* Gould 竹雞

*Lophura swinhoii* (Gould) 藍腹鵟

#### B32 Columbidae 鳩鴿科

*Streptopelia chinensis* 斑頸鳩

*Treron formosae formosae* (Swinhoe) 紅頭綠鳩

*Treron sieboldi sororius* (Swinhoe) 綠鳩

B35 *Strigidae* 鴞科

*Glaucidium brodiei pardalotum* (Swinhoe) 鴞

*Otus bakkamoena* 領角鴞

*Otus spilocephalus hambroeki* (Swinhoe) 黃嘴角鴞

*Strix aluco yamadae* Yamashina 灰林鴞

B37 *Apodidae* 雨燕科

*Apus affinis subfurcatus* (Blyth) 小雨燕

B41 *Capitonidae* 五色鳥科

*Megalaima oorti nuchalis* Gould 五色鳥

B42 *Picidae* 啄木鳥科

*Dendrocopos canicapillus kaleensis* (Swinhoe) 小啄木

*Dendrocopus leucotos insularis* (Gould) 大赤啄木

*Picus canus* 綠啄木

B45 *Hirundinidae* 燕科

*Delichon urbica* 毛腳燕

*Delichon urbica nigrimentalis* (Hartert) 岩燕

*Hirundo tahitica namiyei* Stejneger 洋燕

B46 捲尾科

*Dicrurus aeneus* 小捲尾

B47 黃鸝科

*Oriolus chinensis* 黃鸝

*Oriolus trailli* 朱鸝

B48 *Corvidae* 鴉科

*Corvus monedula dauricus Pallas* 寒鴉

*Corvus macrorhynchus colonorum Swinhoe* 烏鴉

*Crypsirina formosae formosae (Swinhoe)* 樹鵲

*Corvus macrorhynchus* 巨嘴鴉

*Garrulus glandarius Gould* 檀鳥

*Garrulus glandarius* 松鴉

*Nucifraga caryocatactes owstoni Ingram* 星鴉

*Pica pica sericea Gould* 喜鵲

*Urocissa caerulea (Gould)* 台灣藍鵲

B49 *Paridae* 山雀科

*Aegithalos concinnus concinnus (Gould)* 紅頭山雀

*Parus ater ptilosus Ogilvie-Grant* 煤山雀

*Parus holsti Seebohm* 黃山雀

*Parus monticolus insperatus Swinhoe* 青背山雀

*Parus varius castaneoventris Gould* 赤腹山雀

B50 鴉科

*Sitta europaea* 茶腹鴉

B52 *Timaliidae* 畫眉科

- Alcippe brunnea brunnea* Gould 頭烏線  
*Alcippe cinereiceps formosana* (Ogilvie-Grant) 灰頭花翼畫眉  
*Actinodura morrisoniana* Ogilvie-Grant 紋翼畫眉  
*Alcippe morrisonia morrisonia* Swinhoe 繡眼畫眉  
*Garrulax albogularis ruficeps* Gould 白喉笑鸚  
*Garrulax morrisonianus* (Ogilvie-Grant) 金翼白眉  
*Garrulax poecilorhynchus poecilorhynchus* (Gould) 竹鳥  
*Heterophasia auricularis* (Swinhoe) 白耳畫眉  
*Liocichla steerii* Swinhoe 藪鳥  
*Pnoepyga pusilla formosae* Ingram 鱗胸鶇鶇  
*Pomatorhinus erythrogenys erythrogenys* Gould 彎嘴畫眉  
*Pomatorhinus erythrogenes* 大彎嘴  
*Pomatorhinus ruficollis* 小彎嘴  
*Stachyris ruficeps praecognitus* Swinhoe 山紅頭  
*Yuhina brunneiceps* Ogilvie-Grant 冠羽畫眉  
*Yuhina zantholeuca griseiloris* (Stresemann) 綠畫眉

B53 *Campephagidae* 山椒鳥科

- Pericrocotus roseus divaricatus* (Raffles) 灰山椒鳥  
*Pericrocotus solaris griseigularis* Goulot 紅山椒鳥



B54 *Pycnonotidae* 鶇科

*Hypsipetes madagascariensis nigerrimus* (Gould) 紅嘴黑鶇

*Spizixos semitorques cinereicapillus* 白環鸚嘴鶇

B55 *Cinclidae* 河鳥科

*Cinclus pallasii pallasii* Temminck 河鳥

B57 *Turdidae* 鶇科

*Brachypteryx montana goofellowi* Ogilvie-Grant 小翼鶇

*Enicurus scouleri* 小剪尾

*Cinclidium leucurum montium* (Swinhoe) 白尾鶇

*Myiophoneus insularis* Gould 紫嘯鶇

*Phoenicurus aureus aureus* (Pallas) 黃尾鶇

*Rhyacornis fuliginosus offinis* (Ogilvie-Grant) 鉛色水鶇

*Tarsiger johnstoniae* (Ogilvie-Grant) 阿里山鶇

*Tarsiger johnstoniae* 栗背林鶇

*Turdus poliocephalus* 白頭鶇

*Turdus pallidus* Gmelin 白腹鶇

*Zoothera dauma horsfieldi* (Bonapart) 虎鶇

B58 *Sylviidae* 鶯科

*Athroscopus alhogularis fulvifacies* (Swinhoe) 棕面鶯

*Cettia acanthizoides concolor* Ogilvie-Grant 深山鶯

*Cettia fortipes* 小鶯

*Niltava vivida* 黃腹琉璃

*Nypothymis azurea* 黑枕藍鶇

*Regulus ignicapillus goodfellowi* Ogilvie-Grant 火冠戴菊鳥

B59 *Muscicapidae* 鶇科

*Muscicapa narcissina narcissina* (Temminck) 黃眉黃鶇

*Muscicapa rufilata* (Swinhoe) 紅尾鶇

B61 *Motacillidae* 鶇鶇科

*Anthus hodgsoni hodgsoni* Richmond 樹鶇

*Motacilla flava taiwana* (Swinhoe) 黃鶇鶇

B65 *Dicaeidae* 啄花鳥科

*Dicaeum ignipectus formorum* Ogilvie-Grant 紅胸啄花鳥

*Dicaeum concolor* 綠啄花

B66 繡眼科

*Zosterops japonica* 綠繡眼

B68 文鳥科

*Lonchura punctulata* 斑文鳥

B68 *Fringillidae* 雀科

*Carduelis spinus* (Linnaeus) 黃雀

*Carpodacus vinaceus formosana* (Ogilvie-Grant) 朱雀

*Pyrhula nipalensis* 褐鶯

## 貳、哺乳類

### *Cercopithecidae* 獼猴科

*Macaca cyclopsis Swinhoe* 台灣獼猴

### *Sciuridae* 松鼠科

*Callosciurus caniceps taiwanensis Bonhote* 台灣松鼠

*Callosciurus erythraeus centralis Bonhote* 條腹松鼠

*Callosciurus erythraeus roberti Bonhote* 赤腹松鼠

*Petaurista alborufus lena thomas* 白面鼯鼠

*Tamiops swinhoei formosanus Bonhote* 台灣帶紋松鼠

### *Leporidae* 兔科

*Caprolagus sinensis formosus Thomas* 台灣野兔

### *Ursidae* 熊科

*Ursus tibetanus formosanus Swinhoe* 狗熊

### *Viverridae* 靈貓科

*Paguma larvaia taiwana Swinhoe* 白鼻貓

### *Felidae* 貓科

*Felis bengalensis chinensis Gray* 山貓

### *Suidae* 豬科

*Sus leucomytax taiuanus Swinhoe* 野豬

*Cervidae* 鹿科

*Cercus taiouanus Blyth* 梅花鹿

*Bovidae* 牛科

*Capricornis swinhoei Gray* 台灣長鬃山羊

參、爬蟲類

*Crotalidae* 響尾蛇科

*Agkistrodon acutus (Gunther)* 百步蛇

*Trimeresurus gramineus stejnegeri Schmidt* 赤尾赤竹絲

*Trimeresurus mucrosquamatus Cantor* 龜殼花

*Viperidae* 蝮蛇科

*Vipera russellii formosensis Maki* 鎖蛇

*Elapidae* 蝙蝠蛇科

*Bungarus multicinctus Blyth* 雨傘節

*Naja naja atra Cantor* 眼鏡蛇

*Colubridae* 黃頷蛇科

*Elaphe taeniura friesei Werner* 錦蛇