

台灣省農林廳林務局保育研究系列

國立師範大學合作

出雲山自然保留區之動物相調查

The faunal Inverstigation on Chu-Yun Shan
Nature Reserve

呂光洋 邱劍彬 陳宜隆 張巍薩

主辦機關：台灣省農林廳林務局
執行機關：國立師範大學生物學系
生態學研究室

中華民國七十八年四月

目 錄

摘 要.....	I
I、引 言.....	1
II、調查方法.....	2
III、結果和討論.....	4
一、哺乳動物.....	4
二、鳥 類.....	12
IV、結 論.....	22
V、經營管理上的建議.....	23
圖.....	26
表.....	30
圖 版.....	35

摘 要

出雲山自然保護區面積約5,679公頃，它是位於林務局的楠濃事業區，海拔高度由400公尺到2,772公尺的出雲山。全區的林相維持良好，包括有闊葉林、混生林及針葉林，有關該區的野生動物資料相當缺乏，經過一年多的調查，在該區共記錄到16種哺乳動物，其中台灣獼猴及刺鼠是屬於台灣特有種動物。至於鳥類至少有83種，其中特有種有14種左右。就棲息環境而言，在馬里山溪橋觀測所及34k的林道附近，就可以觀察到不少的野生動物。

由於在保護區東側的延平事業區，目前仍有砍伐的作業在進行，而其出入則是靠著經過保護區的林道，材車的出入就野生動物的干擾極大，爲了達到設立自然保護區的目的，林木的砍伐及材車的通行應即刻停止，有關經營管理上的建議，在文章中，詳細討論之。

Abstract

Chue-Yuan Shan Nature Reserve, an area of 5,679 hectares, is located at Nan-Nong district of Forestry Bureau. The elevation of the area is ranged from 400 meters to 2,772 meters with various vegetation covered which included broad-leaved forest, mixed-forest and coniferous forest. The status and information of fauna in this area was rarely known. For more than a year's survey, 16 species of mammals were recorded, among these, Macaca cyclopsis and Rattus culturatus were endemic. The avifauna was more than 83 species at least, and 14 species were endemic. For wildlife habitat itself, both areas of Ma-Li Shan bridge and on forest trail near 34 kilometers were able to spot quite a number of wildlives.

At present, logging is still going on at Yan-Ping district at eastern side of the Nature Reserve. The trucks followed the only access and this has been brought in great disturbance on wildlife. In order to reach the aims of establishment of the Nature Reserve, the area should stop logging; the recommendation for management was also discussed in details.

I、引言

據林務局的資料顯示，出雲山自然保護區是在本島的第一個自然保護區，溫(1978)，林務局有感於該區的動植物資源相當豐富，故在民國63年開始著手規劃該區，69年完成。在指定為自然保護區後，整區以溪谷稜線等自然地形為界限。

出雲山自然保護區面積約有5679公頃，由海拔400公尺的萬山舊部落到標高2772公尺的出雲山，海拔落差約2320公尺，整區的林相維持得相當良好，包括有闊葉林及針葉林的原始森林，在此區就有紅檜母樹林及牛樟母樹林，據溫(1978)的報告指出，在此區重要的闊葉樹有九芎、山黃麻、江某、木荷、木棉、野桐、重陽木、龍眼樹、瓊楠、台灣樺、牛樟、烏心石及一些殼斗科的闊葉樹，天然針葉樹有鐵杉、松類、雲杉、紅檜、亞杉等，植物的種類相當豐盛。

有關出雲山區野生動物調查的資料相當的少，僅東海大學對該區曾進行鳥類的初步調查及美人謝孝同博士在該地進行帝雉及藍腹鵝的生態學研究，以及鮑以進博士在此進行台灣獼猴的調查，有鑑於此，林務局乃委託筆者等，對該區的野生動物進行初步的調查，以做為日後資源保育之經營和管理上的依據。

II、調查方法

一、調查地點及生態特性

出雲山自然保護區位於高雄縣茂林鄉之出雲山西端，為林務局楠濃林區所管轄(圖1)。此自然保護區是屬於荖濃溪事業區之林班。西端距離六龜約78公里。整個保護區的地勢由東向西逐漸降低，周圍幾乎以馬里山溪和萬山溪及自然的稜線所包圍的獨立集水區。

整區的原始闊葉林組成如上面所敘述，而部份人工種植的樹種有亞杉、香杉、光臘樹等，由於海拔落差高達2000公尺，故氣溫變化大，在較低海拔的舊萬山部落地區，夏天平均氣溫可達30℃以上，而冬天在接近出雲山的地點，經常會有結霜積雪的情形，整區的平均的氣溫，冬天可達10℃以下。出雲山自然保護區有明顯的乾濕季之分，年平均雨量可達2200公厘，但雨量大都集中在4~9月中降落，從10~3月則是該區的乾季。該區中高海拔的地區濕度大，有時幾乎整天都為雲霧所籠罩，只有在較高海拔才可以見到山頭。"出雲山"名稱的由來即在於此。

出雲山自然保護區的對外交通主要是靠林道，由藤枝出發，一直可以到達台東事業區，在延平林區方面，目前仍有砍伐的作

業在進行，但運材車的出入，仍然以出雲山保護區內的這條林道。此林道在乾季時，車子的進出尚方便，但在雨季時，則道路泥濘不堪，行走困難。

二、調查方法

由於出雲山自然保護區，甚為遼闊，絕大部份的地區都無路跡可尋，故調查人員採取定期不定點的觀察，在天候許可的情況下，調查人員，每個月到達保護區調查。調查範圍，以有山徑及獵路可及的森林內調查。除外，我們亦沿馬里山溪的溪谷調查。

調查的項目以哺乳動物為主，鳥類為副。哺乳動物種類的判斷，以目睹、足印、排遺、食痕、聲音、遺骸、獸毛等為依據，而鳥類則以望遠鏡目睹及鳴叫聲為鑑定依據。除外，調查人員亦訪問楠濃林區的現場工作人員、伐木工人及在林道上碰到的獵人。

調查時間從民國77年2月起至78年2月止，共約一年，調查人員一共到該區調查10次。

III、結果和討論

一、哺乳動物

經過將近一年的調查，調查人員在出雲山保護區內，共記錄到的哺乳動物有十四種(表1)。其中特有種的動物有台灣獼猴和刺鼠等二種。在溫(1984)的文章中，提到的哺乳動物，僅有台灣長鬃山羊、台灣野豬、山羌、白鼻心、台灣獼猴、山貓(石虎)、狗熊、松鼠、飛鼠和野兔等十種，在這十種中有石虎(*Felis bengalensis chinensis*)和野兔(*Lepus sinensis formosus*)等二種是此次調查所沒有記錄到的，故就整個來看，在出雲山的自然保護區之內，至少有十六種的哺乳動物。

由表1可以看出，記錄到的動物，以動物活動痕跡來記錄到的動物種類，要比目睹的為高，且目擊到的種類以齧齒類的動物較多，至於較大型的哺乳動物則以足印和排遺比較多，由於這個地點獵捕的壓力非常的大，且林道仍然在使用，經常有材車經過，這些都會干擾野生動物的活動。

出雲山保護區的海拔高度從400公尺到2700公尺左右的出雲山。此與筆者等在南部橫貫公路之梅山口到啞口關山段的哺乳動物相的調查類似，從海拔1000公尺到接近3000公尺的左右的稜線的範圍。在此公路沿線經常有車輛或登山客的干擾，然而在這附近調查記錄到的哺乳動物就有二十四種(呂等，1989)，雖然此段

海拔高度所涵蓋的區域要比出雲山自然保護區小，且植被的情形並沒有出雲山保護區的情況好，但動物的種類卻要多，此和人為的干擾有密切的關係。在南橫國家公園內，確實執行禁獵已有三年左右，故獵捕壓力已大大減少；因此見到野生動物的機遇率也大大的增加。

就調查之不同的海拔高度來看(表1)，在三個不同海拔高度所記錄到的野生哺乳動物種類差不多。故在此區的哺乳類動物相，並沒有因為海拔高度的差異而有大的變化。大赤鼯鼠本來就分布在較低海拔的原始闊葉林，而食蟹獾僅分布在有溪水的附近，故二者僅分布在第一區。據呂等(1988)的報告亦指出，條紋松鼠分布在中高海拔的原始林內，尤其是闊葉林，故在出雲山亦僅在較高海拔的森林才記錄得到。至於台灣長鬃山羊，據呂等(1986)的報告，牠是廣泛的分布的台灣本島的山區；由200公尺到3700公尺左右的山區。而此地僅在較高海拔的山區才看得到，此可能跟長久以來，出雲山區的獵捕壓力極大有關。底下分別就各哺乳動物之棲息情況敘述如下。

台灣獼猴 (*Macaca Cyclopsis*)

本種廣泛分布於全省山區，從海平面至3300公尺的森林都有分布(堀川安市,1932;李和林,1988)。在出雲山區，由1000至2000公尺之混合林及2500公尺之針葉林內都曾發現其排遺(表1)，其中發現排遺次數最多的為在1900公尺之混合林林道上。據Poi-

rie & Davidson (1979)的報告指出，台灣獼猴的棲息環境為濃密的樹林或岩石裸露處，且臨近水源處，而調查人員發現其活動之地點(除地點1)都距離水源甚遠，就三個調查地點而言，其皆為天然林相，且鬱閉度良好；由5次的調查中皆未曾目擊任何猴群之情況來看，其可能和來自外界的干擾有關。據李和林(1988)的報告指出，天然林仍是台灣獼猴最主要的棲息環境，而天然林的砍伐對猴群之數量及分布影響很大。由於出雲山現仍有部分地區在砍伐樹林，因此推測該區的猴群數量和分布直接或間接會受產業道路的開闢、大卡車的行駛的影響。

赤腹松鼠和條紋松鼠 (*Callosciurus erythraeus*; *Belomys pearsoni*)

赤腹松鼠由平地至3000公尺均可見(游,1989)，而以800~1500公尺的天然闊葉林為其適生區域(王等,1980)；條紋松鼠則分布於500~3000公尺之原始闊葉林為主(游,1989)。在出雲山區，上述兩種動物都曾出現於調查區內的混合林和針葉林，唯後者只出現於1900公尺以上之區域(表1)。本區的植被種類繁多，混合林或闊葉林之優勢樹種如殼斗科和樟科之種子，針葉林之毬果，正提供了牠們食物的來源；在調查區林相尚保持良好之情況下，該區應為一良好野生動物之棲息地。

大赤鼯鼠和白面鼯鼠 (*Petaarista petaurista*; *P. alborufus*)

在出雲山區，大赤鼯鼠只出現於1000~1100公尺之混合林，而白面鼯鼠的活動範圍則從1000公尺之混合林至2500公尺左右之針葉林(表1)。此外，在約1100公尺之林務局所設之工寮內曾見在當地工作之工人，在一夜間捕殺了5隻大赤鼯鼠2隻白面鼯鼠之情況來看，1000~1100公尺或更高海拔之混合林區域為此兩種鼯鼠活動之重疊區。從1900公尺以上，白面鼯鼠於夜間出現的頻率相當高，除鳴叫聲外，調查人員可以循著鳴叫聲利用手電筒照射在林道旁樹冠活動之個體，且出現於調查人員露營地點5公尺範圍內之樹冠。由於天然樹林的植群社會歧異度大，野生動物的食物種類也相對地增加了，出雲山區如殼斗科植物的果實和冷杉的毬果，都會被牠們取食，加上天然樹林能提供這兩種動物做滑翔、休息或築巢之用，故牠們活動的頻繁是可以理解的。

刺鼠 (*Rattus coxinga*)

本種動物主要分布於2500公尺以下之森林邊緣灌木叢(田中亮等,1941)，亦有學者指出，其分布於500~1500公尺之山地。在出雲山區，此種鼠類只在約1000公尺之混合林與人造林間之工寮內及附近灌叢中捕獲(表1)。據山胞稱，此種鼠類在該區域較為普遍。

鼬獾 (*Melogale moschata*)

本種動物由平原至1000公尺高山皆有分布(陳,1974),游(1989)則指出,此種動物的分布可至2000公尺的次生林矮樹叢或開墾地附近,原始林則較少,其為雜食性(McCullough,1974);以出雲山區而言,此種動物出現的海拔高度甚至有超過2300公尺(表1),此是否表示牠們的分布有上移的現象,有待日後進一步的證實。在食性方面,在該山區發現此種動物的活動痕跡多為挖痕,足印發現的次數較少。由發現挖痕多在樹林底層泥土較鬆軟,有倒木或朽木處來看,其可能以蚯蚓、昆蟲和蝸牛為食。另由訪問得知,山胞或當地工作人員不會去獵捕鼬獾;在有良好的棲息環境,且干擾少的情況下,推測在該區應有相當的數量存活。

華南鼬鼠 (*Mustela sibirica davidiana*)

在出雲山區,從海拔1900公尺的混合林至海拔2350公尺的針葉林內只發現了此種動物的排遺(表1),而其滲雜了鼠毛的排遺則多在林道或山徑的石塊上發現。游(1989)指出,此種動物主要分布在海拔1000公尺至3500公尺之各種森林、高山草原或山徑附近,主要以小型齧齒類、蛇、蜥蜴、青蛙、昆蟲及鳥類為食。出雲山區的混合林或針葉林多為天然老齡樹林,且林相保持良好,除針葉林之底層植被較稀疏外,混合林之底層植物社會歧異度大,

能提供小型齧齒類、鳥類等的食物種類和棲所也相對地增加，在食物來源、數量較安定之情況下，吾人相信在該種環境下其還維持相當大的族群數量。

食蟹獾 (*Herpestes urva*)

本種動物在出雲山只發現活動於約1000公尺之混合林、山澗和溪床。此和林(1981)指出，此種動物主要棲息於1000公尺以下，游(1989)稱牠們分布於本島平地至1000公尺之林地，以接近高山之次生林及原始林為主的說法相符。由該區發現其排遺多為碎蟹殼看，其食物主要是以溪流山澗之蟹類為主，而在溪邊或溪床石塊下被調查人員發現的亦不在少數；另由訪問當地工人員而得知，食蟹獾不是人們主要的獵捕對象，故推測在有良好的棲息環境、食物來源豐富以及獵捕壓力小的情況下，在該區應還有相當數量存活。

白鼻心 (*Paguma larvata taiwana*)

本種動物分布於平地至1000公尺高山(陳,1974)；為雜食性，然多以水果為主(McCullough, 1974)。調查期間，調查人員未曾發現其任何的活動痕跡，然據山胞和林務局工作人員稱，在約1100公尺之工寮附近山區有白鼻心的出現，且過去亦曾有人捕獲的記錄。出雲山保護區範圍雖超過1000公尺以上，由當地之生態

歧異度大，食物來源可能不缺乏，加上訪問所得之資料判斷，白鼻心在該地區出現是極為可能的。

台灣黑熊 (*Selenarctos tibetanus*)

在出雲山區，調查人員沒有發現此種動物之任何活動痕跡，而是由林務局工作人員口中得知，在民國76年有人曾在保護區範圍外曾捕殺了2隻。由過去山林被大量開發，且多數大型哺乳動物的活動範圍漸減少的情況下，在海拔約3000公尺處且人為干擾較少的山區能有台灣黑熊的活動是有可能的。

山羌 (*Muntiacus reevesii micrurus*)

本種動物普遍分布於出雲山區之混合林、林道和針葉林(表1)，在上述地區除發現其足印和排遺，白天並於約2000公尺之林道附近區域聽到其鳴叫聲。McCullough(1974)指出，山羌多出現於茂密的原始林。以出雲山區各種林相生長茂密，底層植被種類多之情況，正提供了山羌的食物來源與遮蔽的場所。另由訪問得知，山羌在該地區為普遍的種類，在野外也經常有目擊到的機會，顯示該區為適合山羌活動的地區。

台灣野豬 (*Sus scrofa taiwanus*)

在出雲山區，野豬活動時留下的足印、排遺多在溪床、山徑和林道上被發現(表1)。據游(1989)指出，本種動物分布於平地至3000公尺各種森林、草原、灌叢或山區的廢耕地，為雜食性(趙,1985)。出雲山區多變的環境，正可提供野豬食物、休息和隱蔽的棲息場所。此外，當地工作人員亦指出，在雨天後常可見到野豬，也有野豬侵入人造林地挖食樹苗的記錄。由上述情形推測，在該山區還有相當數量的山豬。

台灣長鬃山羊 (*Capricornis crispus swinhoei*)

本種動物目前在本島之分布範圍仍廣，但仍以中高海拔的原始森林較多(呂等,1986)。在出雲山區，長鬃山羊被發現之活動地點只在2350公尺稜線上之針葉林內，尤其臨近峭壁，易於逃避外來的干擾。由訪問得知，長鬃山羊亦只能在高山、稜線或懸崖處才可見到之情形來看，該種環境為其良好之棲息場所。

二、鳥類

經過將近一年多的調查，在出雲山自然保護區內共記錄到68種的鳥類(表二)，在這中間，特有種的鳥類有深山竹雞、藍腹鵲、黃山雀、台灣藍鵲、紋翼畫眉、金翼白眉、白耳畫眉、藪鳥、冠羽畫眉、小翼鵲、紫嘯鵲、栗背林鴉和白頭鵲等十三種。佔台灣特有16種的80%以上。至於特有亞種的總數更多，在此共記錄到33種，由此可見該區鳥類相之豐富。

據溫(1984)的文章指出，在此保護區內，記錄到的鳥類，共有57種，此數據是比本調查小組人員的記錄要少。在這57種中有些種類是本調查小組所沒有記錄到的種類，此包括酒紅朱雀、灰山椒鳥、鱗胸鷓鴣、白腹鵲、鷓鴣頭鷹、鵲鵲、灰林鴉、針尾雨燕、洋燕、煤山雀、火冠戴菊鳥、白鵲鴿、黃胸青鵲、紅尾鵲、家燕和紅隼等16種，故就整個來看，在出雲山自然保護區之內，至少有84種的鳥類。由於保護區內包含有關葉林、混生林及針葉林，以及溪流山澗的環境，就鳥類棲息環境而言，歧異度相當的大，可供鳥隻覓食及停棲的環境很足夠，所以該區的鳥類相就相當豐富。

一般而言，在出雲山自然保護區之林道及其支線及停棲的觀測所(鳥屋)附近及馬里山溪橋附近等，都是交通方便而容易見到鳥類的地點。朱鵲、黃山雀、白頭鵲、黃鵲、台灣藍鵲、林鴉等都是較低海拔的森林就記錄到，藍腹鵲則在34K及林道支線見

到的機遇率較多。

在本島的鳥類中，目前有不少的種類，由於環境的破壞，已變為極為稀有或瀕臨滅絕，例如藍腹鵲、黃鸝、朱鸝、赫氏角鷹、白頭鵪、黃山雀，雕頭鷹等都是已成為稀有及有生存危機的種類，出雲山自然保護區，目前在南部，可能是牠們僅存的避難所。

下面就本自然保護區內，特有、稀有及瀕臨絕種的種類，牠們的特性及棲息環境的需求，分別簡單敘述如下：

藍腹鵓 (*Lophura swinhoii*)

藍腹鵓俗稱山雞或哇雞，因體色華麗，加上肉質鮮美，而其海拔分佈又較另一種大型雉雞—帝雉為低，故所面臨的狩獵壓力相當大，目前已被列為瀕臨絕種的種類，急待保護。牠僅分佈於二千公尺以下之原始闊葉林內，喜選擇鋪有落葉之密林底層棲息。本種以植物嫩芽、漿果、昆蟲及蚯蚓為食，性甚安靜隱密，相當機警，於晴朗之清晨或黃昏較易觀察到。

本種於保護區內稀有，調查人員曾於34k林道支線和20k處發現有其蹤跡，而謝孝同博士與劉小如博士也曾在本區做過有關藍腹鵓的生態學研究，故此一特有的自然資源更彌足珍貴。

紫嘯鶇 (*Myiophonus insularis*)

全身為靛藍色，肩羽有紫藍色的金屬光澤，在陽光照耀下非常炫耀高雅，故又名「琉璃鳥」。為本省最大的溪澗鳥，普通分佈於二千公尺以下山澗溪流附近，通常於陰濕之林地及溪中岩石上出現。常單獨行動，性機警，受驚嚇時快速直線低飛，並發出極似腳踏車殺車聲般尖銳的哨音「茲—」。喜選擇稍窄而水流較急之溪谷棲息，以昆蟲、兩棲類、魚類為食。

本種於保護區內不普遍，在鳥屋前的山澗偶而可聽到其特有的音調。

白耳畫眉 (*Heterophasia auricularis*)

白耳畫眉普遍分佈於二千五百公尺以下的闊葉林常停佇於高大喬木之中上層，成小群聚集，性機警，常發出「得、得、得...」機關槍般的警戒聲。平常的鳴聲為嘹亮悅耳的「回回回—悠」哨聲。以昆蟲、花蜜、果實等為食。

本種於保護區內普遍，在林道沿線及雲山支線皆可見其在林間穿梭。

冠羽畫眉 (*Yuhina brunneiceps*)

冠羽畫眉普遍分佈於一千至三千一百公尺左右之闊葉林及針闊混合林，經常成群結隊，與繡眼畫眉及山雀科之鳥類混群於枝桠間覓食，而以昆蟲、花粉、果實為主食。群聚時聲音頗為吵雜，但亦經常發出婉轉之鳴唱「吐米酒—」。

本種於保護區內族群數量相當大，是為廣泛分佈的種類，從馬里山溪到鳥屋及34k林道支線皆可見。

紋翼畫眉 (*Actinodurn morrisoniana*)

紋翼畫眉數量尚稱普遍，多分佈於一千五百至二千七百公尺間之闊葉林或針闊混合林。性喜群棲，經常成群的在林間上下跳躍或攀附於樹枝上各處走訪，偶而也在林下、草叢間覓食，而主要以棲息於樹皮裂縫中之昆蟲為食。其鳴聲為嬌柔的「嗷、嗷」聲。

本種於保護區內普遍，以34k林道支線較容易觀賞。

金翼白眉 (*Garrulax morrisonianus*)

金翼白眉為本省畫眉科海拔分佈最高的鳥種，常於二千公尺以上山區之開闊草生地的灌木叢間活動，亦喜歡在山區人類聚集處附近的垃圾堆撿食，平常以昆蟲及果實為食。金翼白眉體型甚大，又不懼人，故於野外十分易見，常於林間樹上跳躍，由於身形輕巧且長尾上下擺動，不加注意容易誤判為松鼠。

本種於保護區內普遍，在出雲山林道支線，經常可見其三、五成群於灌木叢間覓食或聽到其寬厚圓潤的哨音。

黃鸝 (*Oriolus chinensis*)

分佈於中國大陸、韓國及台灣。據蜂須代記載，黃鸝本為台

灣普遍的留鳥，常見於海平面至八百公尺之樹林中，由於棲地遭受破壞及族群爲人濫捕，現已被列爲瀕臨絕種的種類。常單獨或成對在樹梢或林木上層活動。鳴聲悠揚，宛轉清脆，所謂黃鶯出谷爲古代騷人墨客吟詠讚歎的對象。

本種於保護區內稀有，曾於鳥屋附近觀賞到其美麗的情影。

赫氏角鷹 (*Spizaetus nipalensis*)

赫氏角鷹又名熊鷹，爲本省稀有的鷹鷹科鳥種，以東部及東南部較有其記錄。主要棲息於一千至三千公尺左右之原始闊葉林或針闊混合林內。通常單獨活動，飛行時兩翼較其他鷹類爲長，且幅度甚寬，尾常打開成扇形，由下觀看之，爲一體色相當淡之大鷹。通常以野兔、松鼠、雉雞等爲捕食對象。

本種於保護區內稀有，僅在雲山林道支線觀賞到牠停棲於鐵杉頂端的雄姿。

深山竹雞 (*Arborophila crudigularis*)

深山竹雞又名台灣山鷓鴣或紅腳竹雞，分佈於全省海拔三百至二千三百公尺之間，闊葉林下層族群量普遍，但生性隱密幾乎不可能見到。喜三兩隻小群活動，其棲息環境與藍腹鷓頗多雷同之處，均喜茂密闊葉林梢開闊之底層。平時於林中安靜的潛行覓

食，以植物嫩芽、種子、漿果及昆蟲為食，唯於清晨或黃昏時常吵雜的鳴唱，音為一連串由低而高甚長之喉音，相當特殊易辨。

本種於保護區內普遍，但因其從不露面，故只能聆聽牠的鳴唱，在19k鳥屋附近及林道支線的可聽到。

藪鳥 (*Liocichla steeri*)

藪鳥普遍分佈於一千至二千八百公尺闊葉林底層，冬季時可於二百公尺以上次生林或闊葉林記錄到。對於棲地的選擇，多在緊臨草叢之地面成小群活動。其鳴聲極為嘹亮，音符也相當清楚，為三個音節的「唧—酒兒」。而其警戒聲為大聲且粗啞的「嘎、嘎」聲。藪鳥捕食蝗蟲、蚱蜢或草叢中的其他昆蟲。

本種在保護區內族群普遍，常三、五成群在林緣之矮叢中活動，有時也到林道或小徑上來，不甚怕人，故很容易觀賞，在林道沿線皆有其蹤跡。

朱鸛 (*Oriolus traill*)

朱鸛是美麗珍貴的台灣特有亞種。分佈於三百至九百公尺闊葉林中。民國63年時，尚能於東部、南部適當山區覓見，如今每有發現立即被捕鳥者追蹤而至，所面臨的狩獵壓力相當大，已被列為瀕臨絕種的種類。目前較有把握一定能觀察到相當數量僅於

高雄扇平與花蓮的安通兩地。

本種於保護區內稀有，僅有一次記錄，當調查人員從馬里山溪往鳥屋途中，在車上瞥見二隻顏色極為鮮艷的鳥停棲於枯枝上，由此推測牠可能在19k鳥屋下方的闊葉林一帶活動。

台灣藍鵲 (*Urocissa caerulea*)

台灣藍鵲普遍分佈於一千五百公尺以下闊葉林及次生林，尤以一千公尺以下之海拔較為易見，喜於稍開闊之樹林或山谷活動。棲息時常三、五隻共組小群於樹之中、上層跳躍，非必要不喜做長距離飛行；在短距離飛行時常做由上往下滑行之姿，且一隻接著一隻排列有序，故又稱「長尾山娘」或「長尾陣」。

牠為雜食性，昆蟲、漿果、堅果、蝸牛、蟹類、小鳥，甚至動物的腐屍都是牠捕食的對象。

本種於保護區內不普遍，僅記錄到一群約四、五隻在馬里山溪往上約一公里處活動。

白頭鶇 (*Turdus poliocephalus*)

白頭鶇為本省一千至三千公尺闊葉林內不普遍的留鳥，以二千公尺以下較易發現有明顯的區域性分佈現象，在霧社梅峰、溪頭、扇平、楠梓仙溪林道較易發現之。繁殖期常成小群活動，每

年五、六月在溪頭鳳凰山步道樹林的中上層，常可聞其嘹亮婉轉的鳴唱，而在警戒時常發出「咯、咯」的喉音。

本種於保護區內不普遍，在鳥屋上方約20k處，較易觀察到。

黃山雀 (*Parus holsti*)

黃山雀在本省數量不多，是屬於稀有種的種類。本種由於色澤艷麗，再加上鳴聲甚為悅耳，故遭受的狩獵壓力甚大。黃山雀喜棲息於二千公尺以下之闊葉林，以一千五百公尺左右海拔較常見，在非繁殖期及冬季時會移至二千五百公尺及七百公尺左右之森林。活動時通常單獨或成對，但繁殖期會有較明顯之群棲現象，常與其他山雀科或畫眉科鳥種混棲。

本種於保護區內不普遍，在19k鳥屋附近偶有可見。

小翼鶇 (*Brachypteryx montana*)

小翼鶇普遍分佈於一千至二千五百公尺之闊葉林底層，幾乎無例外的均藏匿於濃密之樹林底層，隱密性極高，很不容易看到，唯其音極為響亮，為一連串雜亂而下降之音「唏、唏噶哩—噶哩」常只聞其聲而不見其影，當人類靠近時大多僅中止其鳴唱而不逃避，但也不露臉像個神秘的隱士。

本種於保護區內普遍，在出雲山林道支線較容易聆聽其鳴唱。

栗背林鴉 (*Tausiger johnstouiae*)

又名「阿里山鴉」普遍分佈於二千至三千七百公尺的高山森林中，喜停棲於地面突起物或無掩蔽處，在砍伐後之殘樁及林道路旁經常可見。通常單獨或成對活動，在地上跳躍覓食，不甚懼人。鳴聲為清晰平緩之「匹、匹、匹……」，有時速度快並可延續很長的時間，警戒時常於上述音階後再加上粗啞之「嘎、嘎、嘎」喉音。

本種於保護區內普遍，常在林道邊緣跳躍覓食，當遇人走到一定距離後，才猛然的飛上枝頭。

IV、結論

由上面的敘述，可以發現到在出雲山自保護區內的野生動物及鳥類的種類，還算相當豐富。就哺乳動物而言，至少有十六種，而鳥類則有八十三種，這些目前本島的情況是相當難得的。唯由於延平林區的砍伐作業仍在進行，且林道的材車仍在大量的使用，此已破壞到自然保護區的完整性，且對野生動物帶來極大的干擾及莫大的獵捕壓力、此使設立自然保護區的目的完全相違背，故林務局在經營管理上應該多多加油。

V、經營管理上的建議

林務局在民國六十九年設立出雲山自然保護區，原來的動機必然是看在出雲山附近的森林情況良好，野生動物繁多，爲了維持原始森林及採種用的母樹林、野生動物及其他自然資源的永續利用，乃劃定及規劃該區。在沒有接受該委託計劃以前，主持人認爲該區的野生動物及鳥類必然相當繁多，然而經過了一年的調查，所得的結果在野生動物資源方面，並沒有預期的豐富。經過幾次的現調查之後，發現到下列原因是造成野生動物相不夠健全的原因：

1. 在出雲山保護區的東側，接連著台東的延平事業區，而延平事業區目前仍然在進行砍伐的作業，其運材車的出入，完全是依靠著出雲山林道，在調查人員的調查過程中，幾乎每天都可以見到材車的出入，此對於野生動物的干擾非常的大。

2. 由圖1，可以看出，出雲山林道是橫貫在整個保護區的北面的三分之一，這條橫貫的公路及其支線破壞了整個自然保護區的自然完整性，且造成了一些島嶼的族群。目前來看，在林道北側的這小塊，對野生動物而言已喪失掉自然保護區的功能。

3. 自從民國六十九年，自然保護區設立之後，獵捕野生動物的壓力沒有減少。而林道的存在，反而有利於狩獵人士的進出，故在過去將近十年，在該區必然有過度狩獵的現象，因而造成野

生動物族群的減少。

4.目前違法狩獵的活動，仍然隨時在保護區內都很容易見到，在林道上遇見的摩托車騎士後座上經常載有獵物，在觀測站停宿時，也經常可以遇到違法狩獵的人士在那兒過夜。

雖然野生動物的現況已沒有預期的好，但該區植被的現況仍然維持得相當的良好，有利於野生動物的棲息，況且該區的地形複雜，在有些人跡不易到達的死角還殘留著一些野生動物的族群。因此在該區要從事保護或保育時機未晚，下列為針對著上述的缺失，而做的一些經營管理上的建議：

1.就常識而言，森林砍伐區(延平林區)所在的位置竟然會在自然保護區的裏面，這是非常不合理的現象，故延平林區的砍伐作業應該即刻停止。

2.材車的出入，對野生動物的影響極大，故在自然保護區之內，除了林務局的車輛之外，應即刻禁止任何車輛(包括機車在內)的進出，以減少對野生動物的干擾。

3.請藤枝的警哨嚴格管制進出該區的人員，且檢查是否有違法捕獵的行為。

4.林務局本身在馬里山溪橋設管制站，以檢查進出入該區的人員，只有林務局及相關的人員才得以進入自然保護區。

5.在自然保護區之內，應該禁止標售愛玉子及其他相關森林副產物的情形。

6.僱人清除保護區之內現存的狩獵陷阱。

7.對該區的野生動物進行長期而有系統的調查，以追蹤動物族群的變動情形。

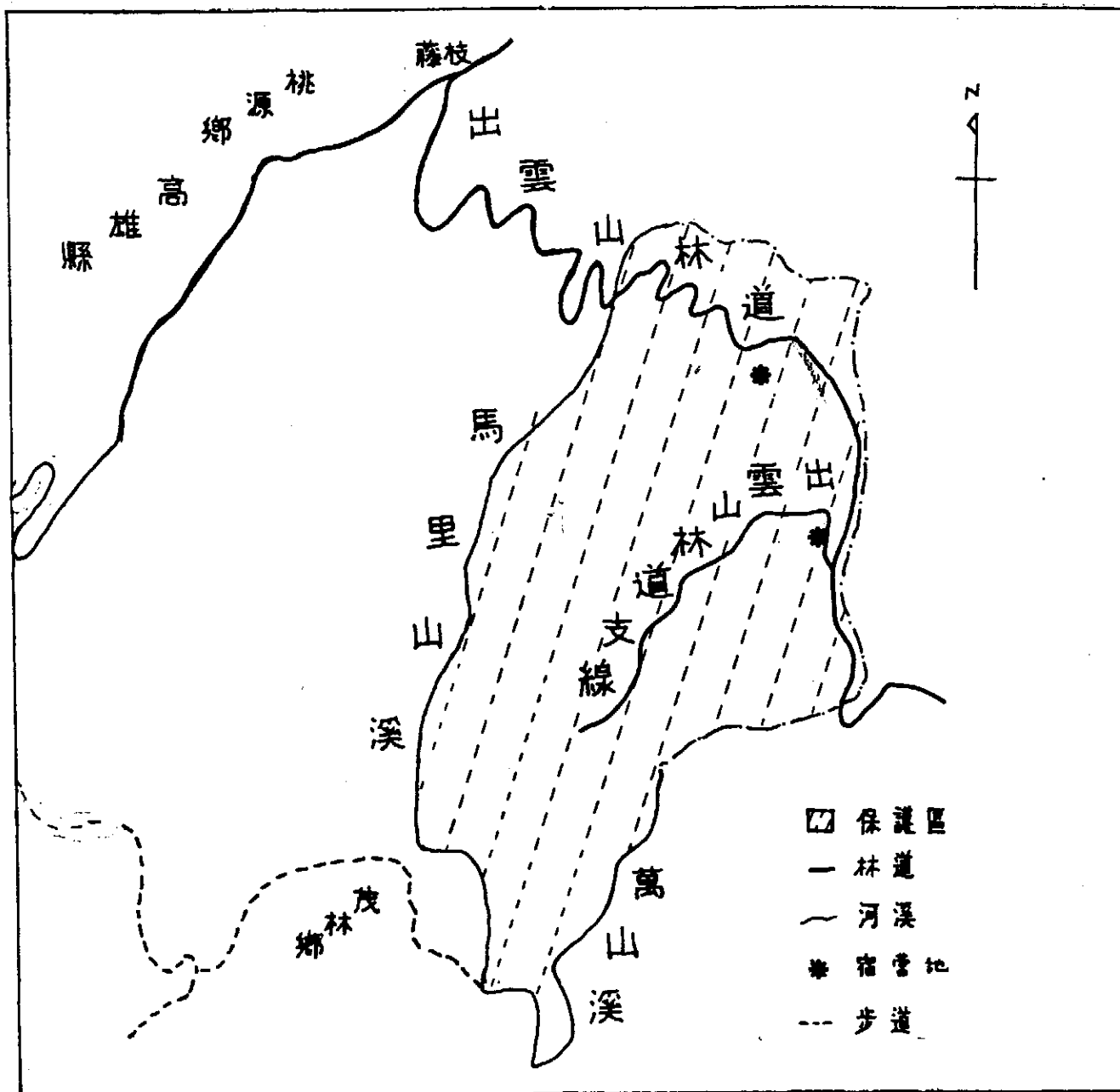


圖1 出雲山保護區位置圖

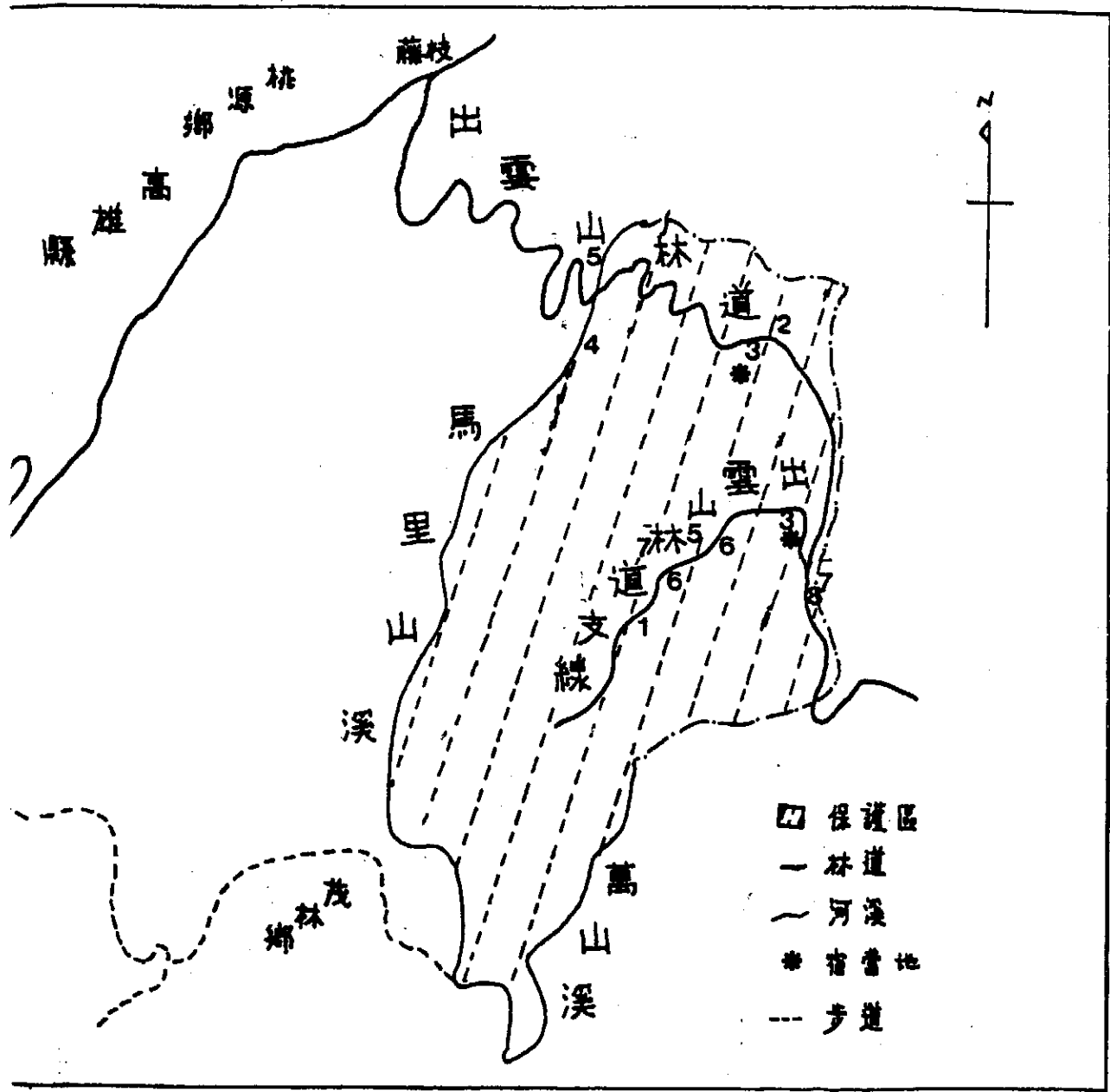


圖2. 出雲山保護區內發現哺乳動物活動痕跡之區域 (1.台灣獼猴 ; 2.大赤鼯鼠 ; 3.白面 鼯鼠 ; 4.食蟹 ; 5.台灣野豬 ; 6.華南鼯鼠 ; 7.山羌 ; 8.台灣長鬃山羊)。

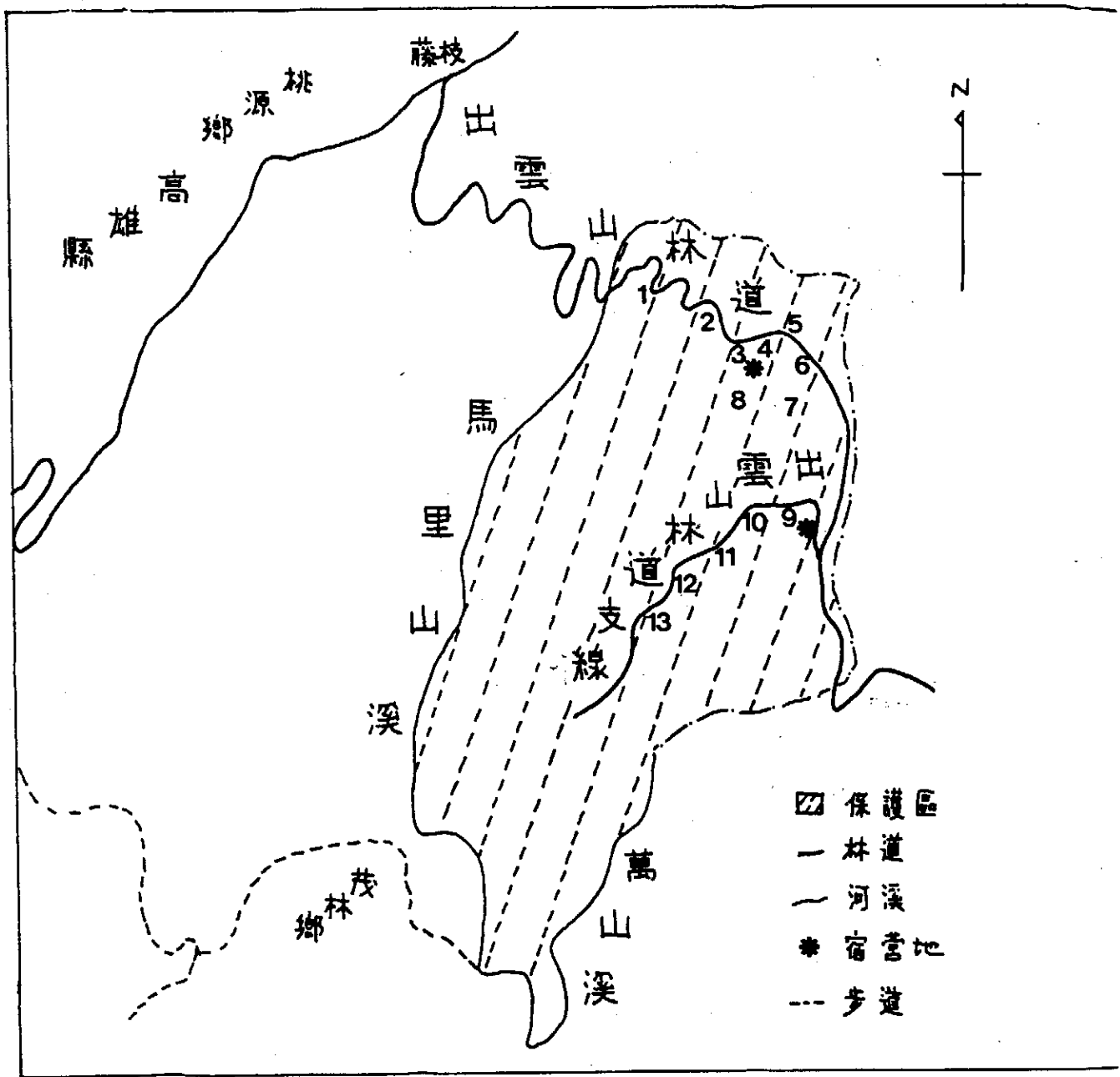
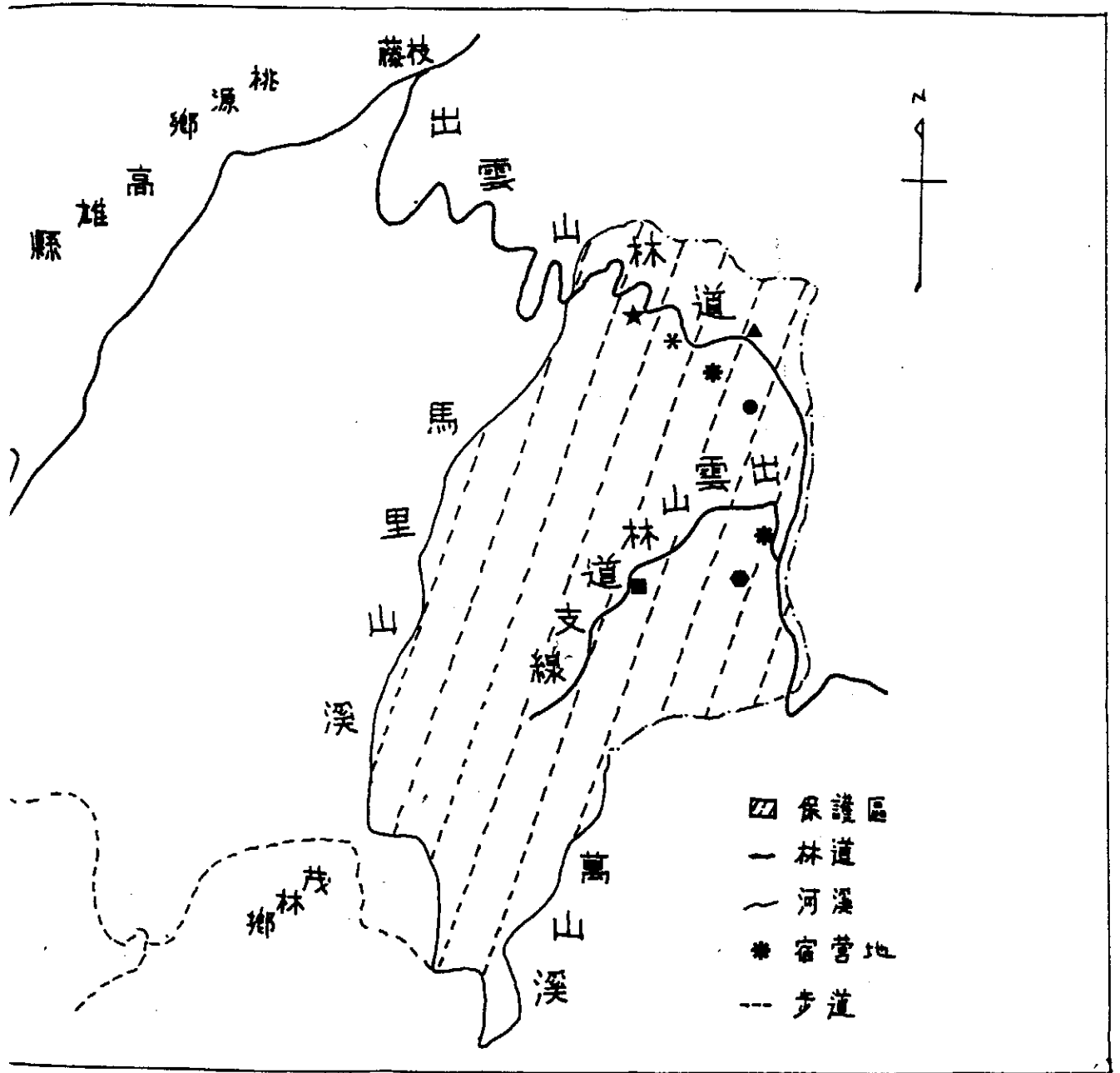


圖3 台灣特有種鳥類活動區域圖

- | | | |
|---------|----------|---------|
| 1. 台灣藍鵲 | 7. 黃山雀 | 13. 小翼鵝 |
| 2. 冠羽畫眉 | 8. 深山竹雞 | |
| 3. 藪鳥 | 9. 金翼白眉 | |
| 4. 紫嘯鵝 | 10. 栗背林鴉 | |
| 5. 白頭鵝 | 11. 紋翼畫眉 | |
| 6. 白耳畫眉 | 12. 藍腹鵝 | |



4 瀕臨絕種及稀有種的鳥類活動區域圖

- 朱鷲
- 黃鷲
- 白頭鵝
- 黃山雀
- 藍腹鵝
- 赫氏角鷹

表 1 出雲山保護區哺乳動物種類、出現區域及其活動痕跡 (1988 年 3 月~1989 年 2 月)

種 名	出 現 區 域			活 動 跡 相								
	1	2	3	目 擊	足 印	挖 痕	排 遺	抓 痕	食 痕	鳴 叫	捕 捉	訪 問
台灣獼猴*	✓	✓	✓				✓					✓
赤腹松鼠	✓	✓	✓	✓								✓
條紋松鼠		✓	✓	✓								✓
大赤鼯鼠	✓			✓					✓			✓
白面鼯鼠	✓	✓	✓	✓					✓			✓
刺 鼯 鼠*	✓				✓	✓						✓
華 南 鼯 鼠	✓	✓	✓		✓							✓
食 蟹 鼻 獾	✓				✓		✓	✓				✓
白 鼻 心 熊												✓
台 灣 黑 熊	✓	✓	✓	✓	✓							✓
台 灣 野 豬	✓	✓	✓	✓	✓		✓			✓		✓
山 羌					✓		✓		✓			✓
長 鬚 山 羊			✓		✓		✓					✓
合 計	9	8	9	4	5	1	5	1	2	2	1	12

註：(a)：* 表特有種。

(b)：1 為混合林，海拔 1000-1900 公尺；2 混合林林道，海拔 1900-2000 公尺；3 稜線（針葉林），海拔 2350-2500 公尺。

表2 出雲山自然保護區(鳥類)

種	類	相對數量	備	註
綠 簑 鷺	<i>Butorides striatus</i>	+		
鳳頭蒼鷹	<i>Accipiter trivirgatus</i>	+		**
花 鵟	<i>Aquila clanga</i>	+		
大冠 鷲	<i>Spilornis cheela</i>	++		**
赫氏角鷹	<i>Spizaetus nipalensis</i>	+		
深山竹雞	<i>Arborophila crudigulardis</i>	+		*
竹 雞	<i>Bambusicola thoracica</i>	++		**
藍腹鵒	<i>Lophura swinhoii</i>	+		*
灰林鴿	<i>Columba pulchricollis</i>	++++		
斑頸鳩	<i>Streptopelia chinensis</i>	+++		**
綠 鳩	<i>Treron sieboldii</i>	++++		
領角鴞	<i>Otus bakkamoena</i>	+		
黃嘴角鴞	<i>Otus spilocephalus</i>	+		
小雨燕	<i>Apus affinis</i>	+		
五色鳥	<i>Megalaima oorti</i>	++		**
小啄木	<i>Dendrocopos canicapillus</i>	+		**
大赤啄木	<i>Dendrocopos leucotos</i>	+		**
綠啄木	<i>Picus canus</i>	+		**

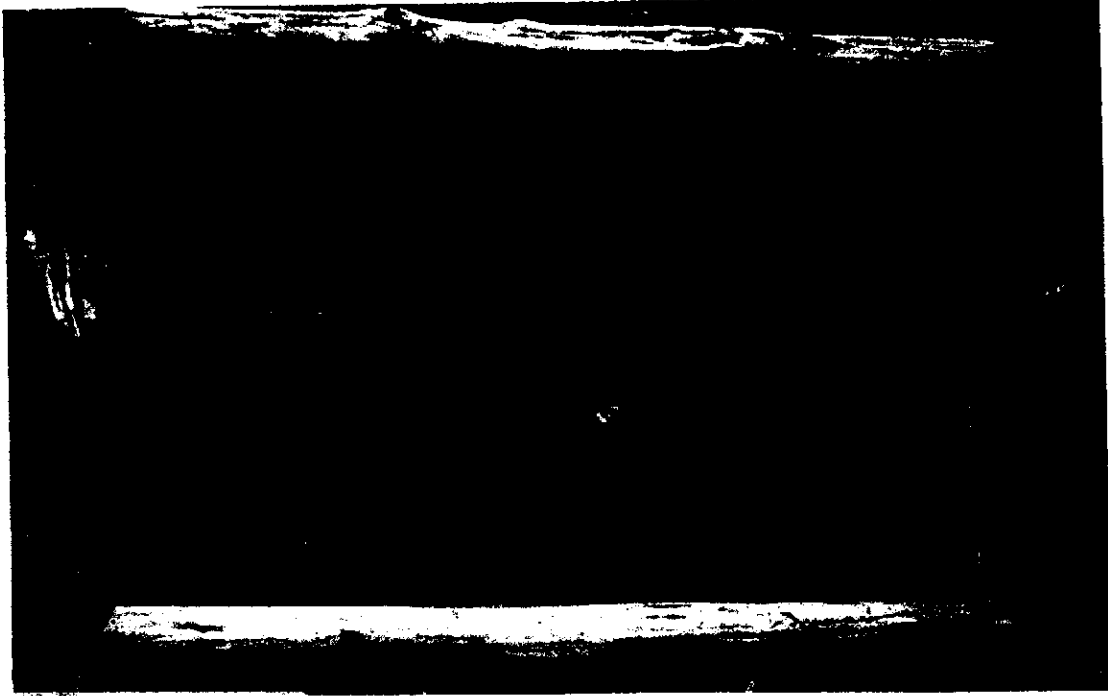
毛脚燕 <i>Delichon urbica</i>	+++	
紅山椒 <i>Pericrocotus solaris</i>	++++	
小卷尾 <i>Dicrurus aeneus</i>	++	**
黃鵲 <i>Oriolus chinensis</i>	+	
朱鵲 <i>Oriolus trailli</i>	+	**
巨嘴鴉 <i>Corvus macrorhynchos</i>	+	
樹鵲 <i>Cypselurus formosae</i>	+	**
松鴉 <i>Garrulus glandarius</i>	+++	**
星鴉 <i>Nucifraga caryocatactes</i>	+	**
台灣藍鵲 <i>Urocissa caerulea</i>	+	*
紅頭山雀 <i>Aegithalos concinnus</i>	++++	
黃山雀 <i>Parus holsti</i>	++	*
青背山雀 <i>Parus monticolus</i>	++++	**
茶腹鴉 <i>Sitta europaea</i>	++	
紋翼畫眉 <i>Actinodura morrisoniana</i>	+++	*
頭烏線 <i>Alcippe brunnen</i>	+	**
灰頭花翼 <i>Alcippe cinereiceps</i>	+++	**
繡眼畫眉 <i>Alcippe morrisonia</i>	++++	**
白喉笑鶉 <i>Garrulax albogularis</i>	+	**
金翼白眉 <i>Garrulax morrisonianus</i>	++	*
竹鳥 <i>Garrulax poecilorhynchus</i>	++	**

白耳畫眉	<i>Heterophasia auricularis</i>	+++	*
藪 鳥	<i>Liocichla steeri</i>	+++	*
大 鸞 嘴	<i>Pomatorhinus erythrogyes</i>	+	**
小 鸞 嘴	<i>Pomatorhinus ruficollis</i>	+++	**
山 紅 頭	<i>Stachyris ruficeps</i>	++	**
冠羽畫眉	<i>Yuhina brunneiceps</i>	++++	*
綠 畫 眉	<i>Yuhina zantholeuca</i>	+++	
紅嘴黑鵯	<i>Hypsipetes madagascariensis</i>	++++	**
白環鸚嘴鵯	<i>Spizixos semitorquus</i>	+	**
河 鳥	<i>Cinclus pallasii</i>	+	
小 翼 鵯	<i>Brachypteryx montana</i>	+	*
小 剪 尾	<i>Enicurus scouleri</i>	+	
紫 嘯 鵯	<i>Myiophoneus insularis</i>	+	*
白 尾 鵯	<i>Myomela leucura</i>	+	**
鉛色水鵯	<i>Phycornis fuliginosus</i>	++	**
栗背林鵯	<i>Tarsiger johnstoniae</i>	+	*
虎 鵯	<i>Zoothera dauma</i>	++	***
白 頭 鵯	<i>Turdus poliocephalus</i>	+	*
棕 面 鶯	<i>Abroscopus albogularis</i>	++++	
深 山 鶯	<i>Cettia acanthizoides</i>	+	**
小 鶯	<i>Cettia fortipes</i>	++	**

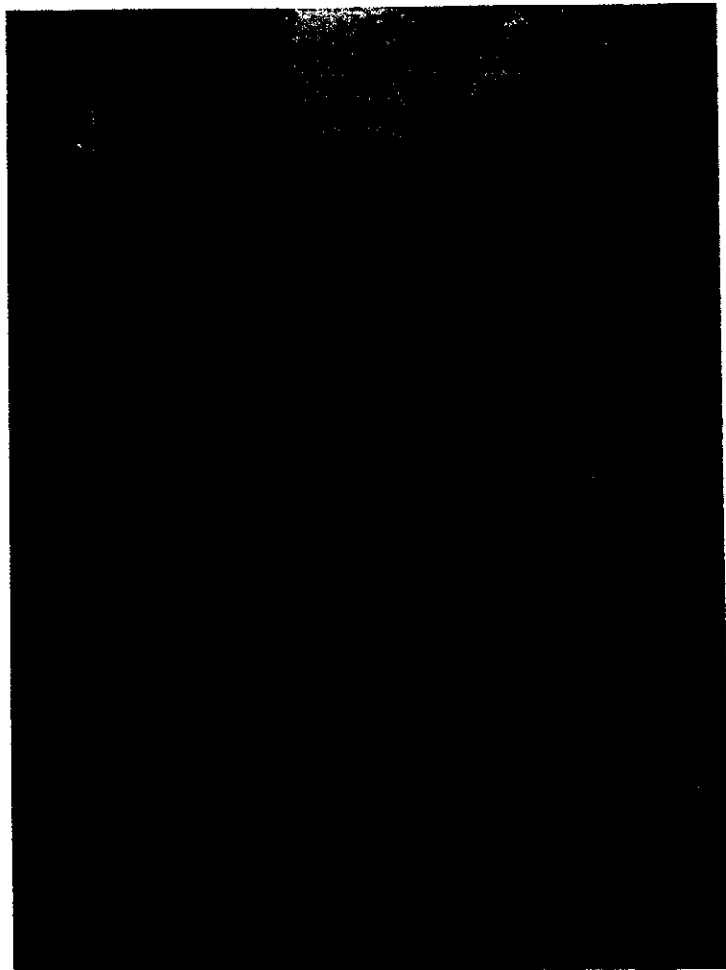
黃腹琉璃 <i>Niltava vivida</i>	++	**
黑枕藍鶺 <i>Hypothymis azurea</i>	++	**
樹 鶺 <i>Anthus hodgsoni</i>	+	***
綠 啄 花 <i>Dicaeum concolor</i>	+	**
紅胸啄花 <i>Dicaeum ignipectus</i>	+	**
綠 繡 眼 <i>Zosterops japonica</i>	++++	
斑 文 鳥 <i>Lonchura punctulata</i>	+++	
褐 鶺 <i>Pyrrhula nipalensis</i>	++	**
總共68種		

註:+:1~5 ++:6~15 +++:16~30 ++++:31~

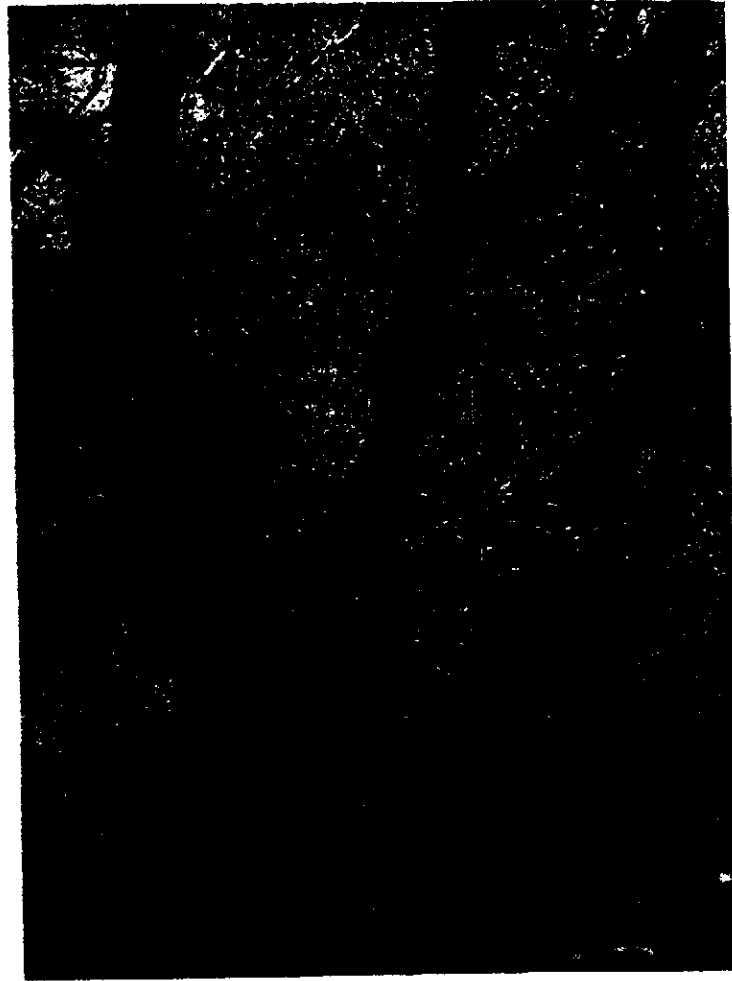
*:台灣特有種 ; **:台灣特有亞種 ; ***:候鳥



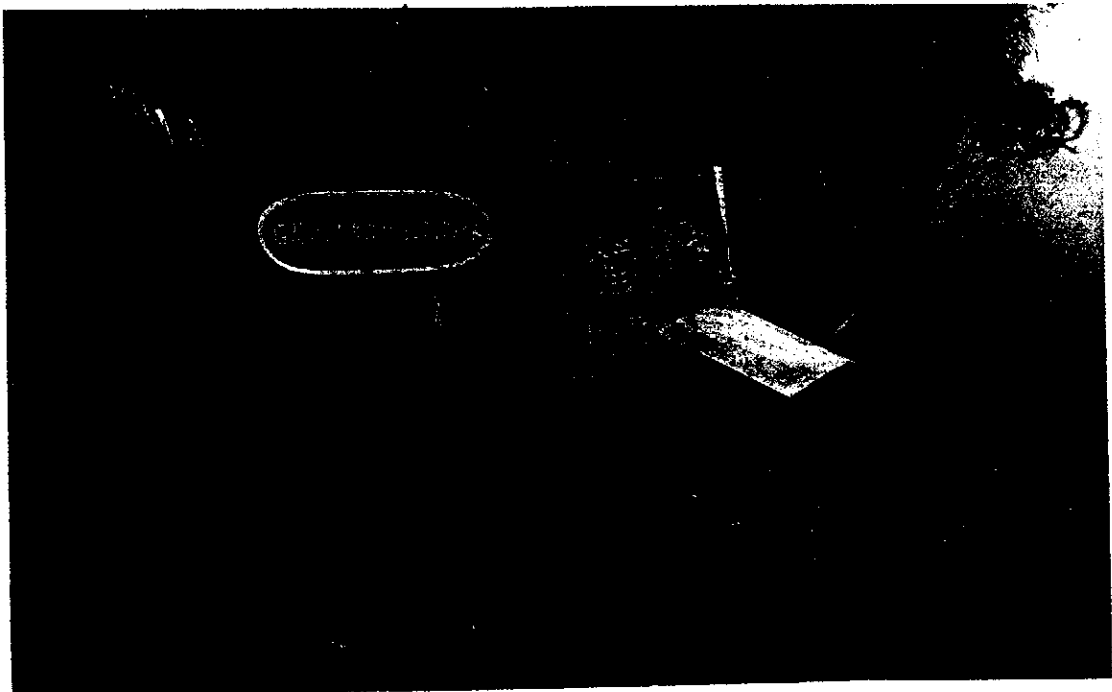
圖一、出雲山自然保護區的入口，馬里山溪橋



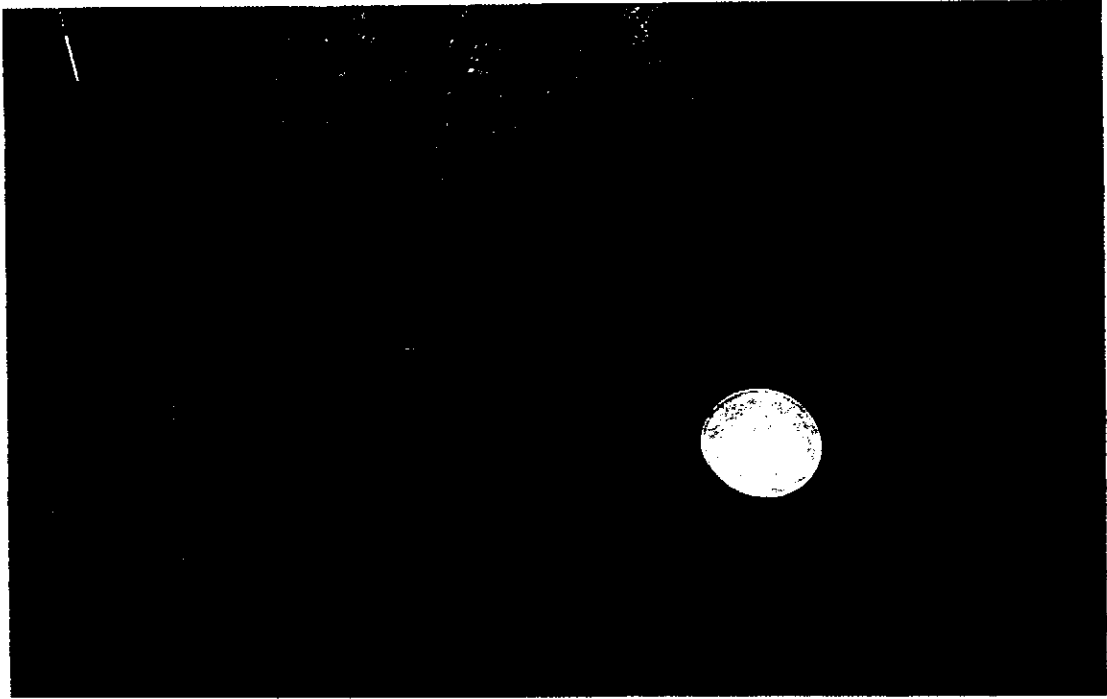
圖二、出雲山林道附近的巨大檜木，34K附近



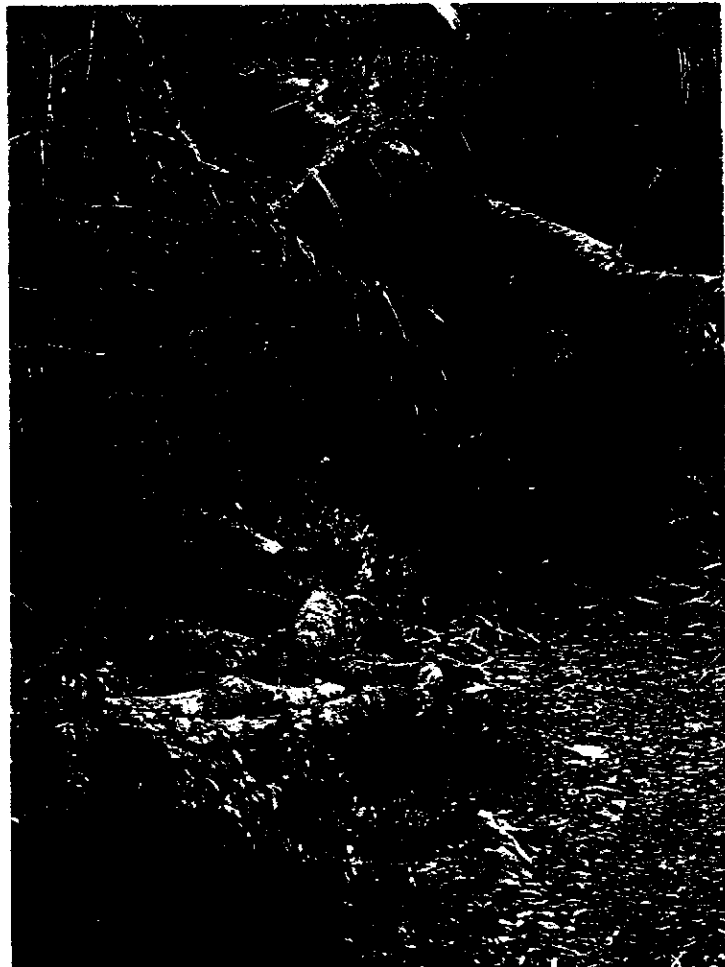
圖三、出雲山自然保護區的原始闊葉林相



圖四、出雲山自然保護區之林道支線入口



圖五、在保護區內發現到的鼬獾足印



圖六、在保護區內遭違法砍伐而鋸成種香菇的原木，
棄置在林道支線上



圖七、麝鼠的挖痕



圖八、保護區內的馬里山溪現況