

達觀山自然保護區

植生調查規劃報告

謝 萬 權

蔡 進 來 劉 思 謙

臺灣省林務局竹東林區管理處委託
國立中興大學植物系調查規劃
中華民國七十六年六月

目 次

一、前 言.....	1
二、調查研究方法及步驟.....	1
三、植物資源.....	3
1. 植物社會.....	3
2. 植被景觀.....	10
3. 植物種類.....	14
4. 觀賞植物.....	15
5. 稀有植物.....	18
四、開發與保育.....	20
1. 開發後之面臨問題.....	20
2. 植物生態之保育.....	20
五、建議事項.....	20
達觀山自然保護區之維管束植物名錄.....	22

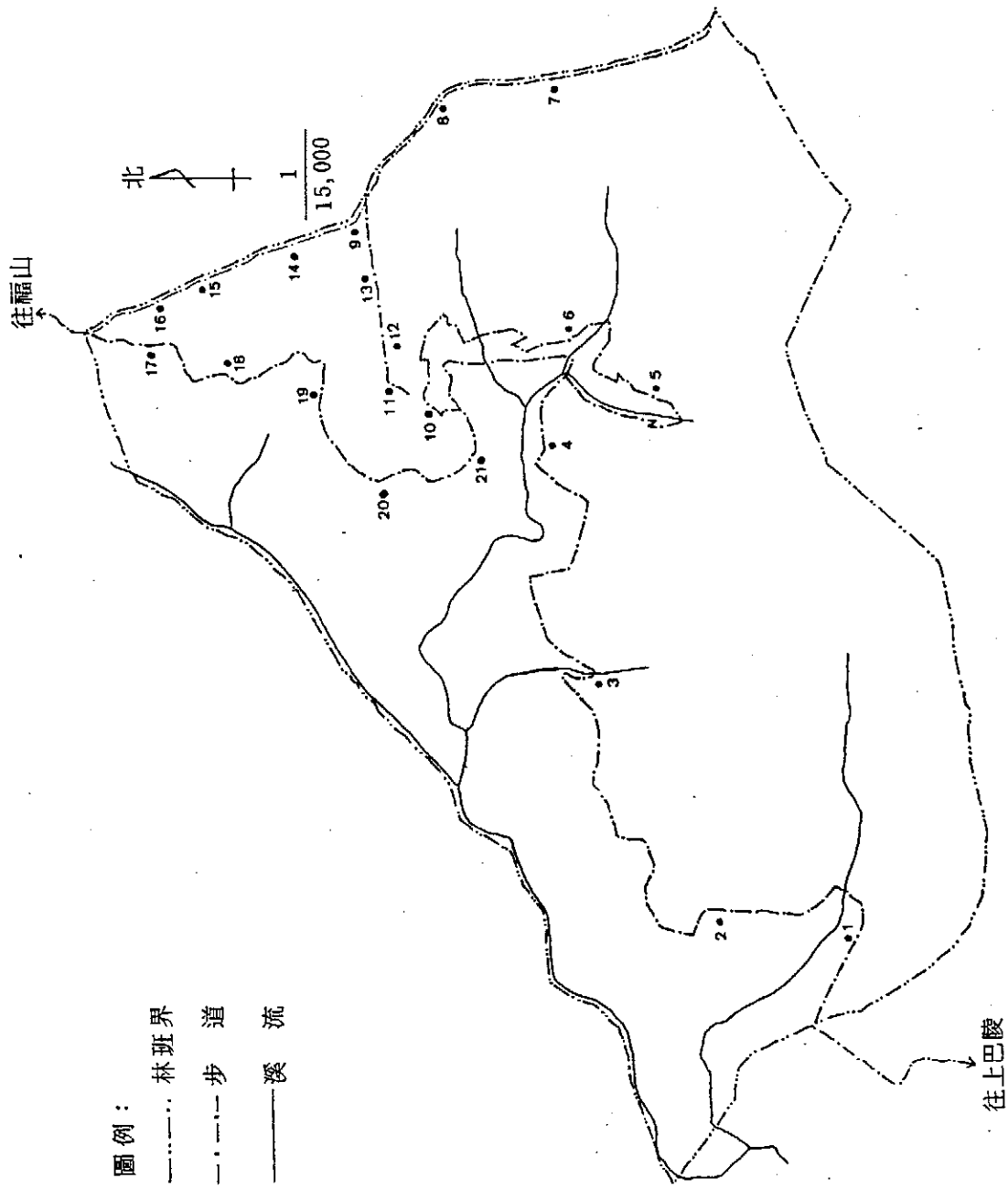
一、前 言

達觀山原名拉拉山，於民國六十四年八月間，經臺灣省政府易名沿用。達觀山自然保護區，則屬於「臺灣北部自然保護區」6,390公頃內之一部份，即為資源規劃中之大溪事業區第33林班，面積有451公頃。本保護區位於大漢溪上游以東，塔藁山（標高2,130公尺）嶺線以西，北接台北縣烏來鄉文山事業區，南鄰桃園縣復興鄉華陵村山地保留地巴陵段。

本保護區內之森林，概為闊葉樹與針、闊葉樹混交所成兩類型植生景觀之天然林，尤以紅檜巨木群最為著名。該千年檜木林立成群，鬱蒼通天，為世所罕見，誠自然景觀之至寶。其使國人身臨其間，心胸開闊，忘却塵囂之喧嘩，飽享森林浴之樂益，即有通達樂觀之心境。為能瞭解本區宏偉壯觀之植物景觀，擬調查研究其植物生態資源，建立基本資料；初步規劃保護對象之重要與稀有植物，並擬定植物資源之保護措施，以提供保育與經營管理之參考。

二、調查研究方法及步驟

1. 在本保護區範圍內，逢機設置21個4×25公尺之長方形樣區（圖一），實地取樣調查植物社會之組成與結構特徵。
2. 循可行路線走遍本區各處，調查整理出現植物種類之名錄與相對豐多度。
3. 調查植物資源被破壞情形，探討復育之需要性與可行性。
4. 調查稀有植物種與植物相，探討其增殖與復育之可能性。
5. 收集與研讀相關之參考文獻與資料。
6. 分析調查資料，歸納撰成研究報告。



圖一 取樣調查之樣區分佈圖

三、植物資源

1. 植物社會

就所設置21個樣區，各依喬木層、亞喬木層、灌木層及地表植物層等四層次，調查植物社會組成種類之株數、胸高直徑及覆蓋面積等資料。由此可測得表現該社會中種分佈狀況之頻度（frequency）數值、顯示植物個體分佈之密度（density）數值、以及表達其個體所占生態位之優勢度（dominance）數值，再次求得相對頻度（relative frequency）、相對密度（relative density）及相對優勢度（relative dominance）之數值，以合計為顯現本保護區植物社會中各種類所占地位之重要值（importance value）。經綜合整理後，扼要列表闡明之（表一）。唯其地表植物層調查所出現種類，僅以出現樣區數求得相對頻度數值爾；若欲論其在植物社會中所占生態地位之重要性，則以覆蓋面積資料計算各種類之相對覆蓋度表達之（表二）。

有關種分佈之頻度數值，就取樣調查之131種植物而言，並沒有一種是所有21個樣區均出現，而其頻度 $F = 1.00$ 者。頻度最高之種類，有白花八角（*Illicium tashiroi* Maxim.）與漸尖葉新木薑子（*Neolitsea acuminatissima* (Hay.) Kaneh, et Sasaki）兩種，各出現18個樣區，故其相對頻度均為 $RF = 3.67\%$ （參見表一）；頻度最低者，諸如大葉楠（*Machilus kusanoi* Hay.）、假長葉楠（*Machilus japonica* Sieb. et Zucc.）、赤車使者（*Pellionia radicans* (Sieb. et Zucc.) Wedd.）等43種，均各出現1個樣區，其頻度為 $F = 0.048$ ，而相對頻度則為 $RF = 0.20\%$ （參見表一）。至於所有種類在本保護區植物社會中之重要性，由表一即可一目了然。諸如紅檜（*Chamaecyparis formosensis* Matsum.）雖在取樣時設置之21個樣區中，只出現有8個，致使相對頻度為 $RF = 1.63\%$ ，但却因其為巨木，所占生態位頗大，而使重要值高達 26.40% ，終成最重要之一種；次要者為森氏櫟（*Cyclobalanopsis morii*

表一 取樣調查之植物社會摘要表

種名	相對頻度 %	相對密度 %	相對優勢度 %	重要值 %
1. 紅 檜	1.63	1.69	23.08	26.40
2. 森 氏 櫟	3.26	5.97	15.02	24.25
3. 卡 氏 槭	2.24	4.01	15.10	21.35
4. 錐 果 櫟	2.44	2.23	14.14	18.81
5. 鐵 杉	0.41	0.18	13.36	13.95
6. 白 花 八 角	3.67	8.29	1.04	13.00
7. 漸尖葉新木薑子	3.67	6.95	0.79	11.41
8. 銳 葉 植 木	2.24	5.62	0.14	8.00
9. 西 施 花	1.63	4.37	1.22	7.22
10. 台 灣 楊 桐	1.83	3.65	0.47	5.95
11. 木 荷	1.22	1.43	3.03	5.68
12. 高 山 桧 木	1.43	3.30	0.88	5.61
13. 厚 皮 香	2.04	2.67	0.70	5.41
14. 烏 心 石	1.43	2.41	0.93	4.77
15. 月 桂 葉 山 礬	2.04	2.23	0.29	4.56
16. 台 灣 杜 鵑	0.81	2.76	0.98	4.55
17. 平 遮 那 灰 木	2.24	1.87	0.36	4.47
18. 變 葉 新 木 薑 子	1.63	1.96	0.69	4.28
19. 雲 葉	0.61	0.62	2.71	3.94
20. 香 桂	1.22	1.87	0.71	3.80
21. 墨 點 櫻 桃	1.43	1.96	0.20	3.59
22. 薯 豆	1.43	1.78	0.37	3.58
23. 苗 栗 冬 青	1.63	1.69	0.21	3.53
24. 太 平 山 莢 迷	0.81	2.67	0.01	3.49

25.	短柱山=茶	1.22	2.05	0.15	3.42
26.	伯拉木	2.04	0.89	0	2.93
27.	紅苞鱗毛蕨	2.85			2.85
28.	山羊耳	1.22	1.52	0.05	2.79
29.	華中瘤足蕨	2.65			2.65
30.	深紅茵芋	1.83	0.71		2.54
31.	高山莢蓬	1.43	1.07	0	2.50
32.	深瓣女貞	1.22	1.25	0.01	2.48
33.	無脈木犀	1.43	0.80	0.12	2.35
34.	台灣瘤足蕨	2.24			2.24
35.	米飯花	1.02	0.89	0.04	1.95
36.	全緣葉莢蓬	0.81	1.07	0	1.88
37.	狹葉高山櫟	0.41	0.80	0.61	1.82
38.	賽給木	0.81	0.98	0.01	1.80
39.	倒葉瘤足蕨	1.63			1.63
40.	南台冬青	0.61	0.71	0.23	1.55
41.	台灣水絲梨	0.41	0.89	0.18	1.48
42.	假繡球	0.61	0.80	0.04	1.45
43.	松田氏冬青	0.61	0.71	0.06	1.38
44.	小花鼠刺	0.81	0.45	0.05	1.31
45.	阿里山灰木	0.81	0.45	0.04	1.30
46.	青楓	0.41	0.80	0.07	1.28
47.	伏牛花	1.22			1.22
48.	大頭茶	0.41	0.62	0.11	1.14
49.	南投黃肉楠	0.61	0.45	0.06	1.12
50.	厚葉山茶	0.41	0.53	0.16	1.10
51.	台灣虎皮楠	0.81	0.18	0.07	1.06
52.	玉山莢蓬	0.41	0.62	0.02	1.05

53. 六葉野木瓜	1.02			1.02
54. 霧社櫻	0.41	0.45	0.14	1.00
55. 香楠	0.41	0.53	0.04	0.98
56. 石楠	0.61	0.36	0	0.97
57. 中原氏掌葉槭	0.41	0.36	0.16	0.93
58. 台灣莢蒾	0.61	0.27	0	0.88
59. 尾葉灰木	0.61	0.27	0	0.88
60. 山櫻花	0.41	0.45	0	0.86
61. 台灣冬青	0.41	0.36	0.08	0.85
62. 大葉楠	0.20	0.53	0.10	0.83
63. 豬腳楠	0.41	0.36	0.06	0.83
64. 斜方複葉耳蕨	0.81			0.81
65. 阿里山蹄蓋蕨	0.81			0.81
66. 中國檜木	0.41	0.36	0.03	0.80
67. 紅珠水木	0.61	0.18	0.01	0.08
68. 烏來冬青	0.41	0.27	0	0.68
69. 台灣蘋果	0.20	0.27	0.20	0.67
70. 稀子蕨	0.61			0.61
71. 油苔	0.61			0.61
72. 灰木	0.41	0.18		0.59
73. 鐵銹葉山礬	0.41	0.18	0	0.59
74. 楊桐葉山礬	0.41	0.18	0	0.59
75. 日本灰木	0.41	0.18	0	0.59
76. 五蕊虎皮楠	0.20	0.09	0.28	0.57
77. 顯脈茵芋	0.41	0.09		0.50
78. 毛蕊木	0.41	0.09		0.50
79. 鹿場山冬青	0.41	0.09	0	0.50

80.	森氏杜鵑	0.20	0.18	0.09	0.47
81.	台灣石楠	0.20	0.09	0.13	0.42
82.	裏白	0.41			0.41
83.	狹葉菝葜	0.41			0.41
84.	呂宋狹葉	0.41			0.41
85.	杜英	0.20	0.09	0.12	0.41
86.	絡石	0.41			0.41
87.	細葉虎刺	0.41			0.41
88.	阿里山赤車使者	0.41			0.41
89.	尖葉耳蕨	0.41			0.41
90.	紫金牛	0.41			0.41
91.	石葦	0.41			0.41
92.	細葉落蕨	0.41			0.41
93.	裏紫細辛	0.41			0.41
94.	毛萼懸鈎子	0.41			0.41
95.	假長葉楠	0.20	0.18	0.01	0.39
96.	五指山冬青	0.20	0.18	0.01	0.39
97.	樹蔘	0.20	0.18	0.01	0.39
98.	細葉檜木	0.20	0.18	0	0.38
99.	武威山冬青	0.20	0.18	0	0.38
100.	台灣高山莢蒾	0.20	0.18		0.38
101.	華八仙花	0.20	0.09		0.29
102.	台灣枇杷	0.20	0.09	0	0.29
103.	台灣八角金盤	0.20	0.09	0	0.29
104.	南嶺灰木	0.20	0.09	0	0.29
105.	台灣紅榨槭	0.20	0.09	0	0.29
106.	密毛冬青	0.20	0.09	0	0.29

107.厚葉柃	0.20	0.09	0	0.29
108.夏皮楠	0.20	0.09	0	0.29
109.玉山灰木	0.20	0.09		0.29
110.倒卵葉胡頹子	0.20	0.09		0.29
111.毛蕊懸鉤子	0.20	0.09		0.29
112.狹瓣八仙花	0.20	0.09	0	0.29
113.赤車使者	0.20			0.20
114.碗蕨	0.20			0.20
115.耳形瘤足蕨	0.20			0.20
116.小葉冷清草	0.20			0.20
117.魚鱗蕨	0.20			0.20
118.波氏星蕨	0.20			0.20
119.廣葉書帶蕨	0.20			0.20
120.書帶蕨	0.20			0.20
121.蔓竹杞	0.20			0.20
122.耿氏虎皮楠	0.20			0.20
123.阿里山鹿蹄草	0.20			0.20
124.矮角冷水麻	0.20			0.20
125.薄葉孔雀蕨	0.20			0.20
126.刺柄雙蓋蕨	0.20			0.20
127.硃砂根	0.20			0.20
128.珍珠蓮	0.20			0.20
129.玉山箭竹	0.20			0.20
130.藤胡頹子	0.20			0.20
131.山酢漿草	0.20			0.20

表二 取樣調查地表植物之相對覆蓋度

種名	數值%	種名	數值%
台灣瘤足蕨	50.59	阿里山蹄蓋蕨	0.24
華中瘤足蕨	11.27	魚鱗蕨	0.20
紅苞鱗毛蕨	10.35	狹葉菝葜	0.15
玉山箭竹	8.31	藤胡頹子	0.12
斜方複葉耳蕨	4.27	毛萼懸鈎子	0.11
小葉冷清草	3.15	波氏星蕨	0.08
稀子蕨	3.03	刺柄雙蓋蕨	0.06
阿里山赤車使者	2.15	廣葉書帶蕨	0.05
倒葉瘤足蕨	1.88	石蓋	0.05
油苔	0.68	赤車使者	0.04
裏白	0.66	碗蕨	0.04
矮角冷水麻	0.52	絡石	0.04
六葉野木瓜	0.46	山酢漿草	0.04
薄葉孔雀蕨	0.43	耳形瘤足蕨	0.03
細葉落蕨	0.37	阿里山鹿蹄草	0.02
裏紫細辛	0.31	珍珠蓮	0.02
尖葉耳蕨	0.28	書帶蕨	0.01

(Hay.) Schottky)，再次要者為卡氏櫛 (*Castanopsis carlesii* (Hemsl.) Hay.) 等等。然而地表植物層之總覆蓋度為 77.14 %，亦即取樣樣區之總面積中，計有 22.86 % 之面積為裸露地。在地表植物社會中，以臺灣瘤足蕨 (*Plagiogyria formosana* Nakai) 之生態位最大，致使相對覆蓋度高達 50.59 %，如表二所示；其他 33 種地表植物者，則依次一一列述於該表中。

2. 植被景觀

植物之生活集團係指某一生育地 (site) 所生長之植物群落體，是名植被 (vegetation) 或曰植物社會 (plant community)。其由一群植物組成，有特定之社會結構，而呈現為一定之植被景觀 (vegetational aspect)。本保護區之天然植物社會，依據取樣調查之研究結果，可概別為闊葉樹林 (broad-leaved forest) 與針闊葉樹混交林 (coniferous broad-leaved mixed forest) 兩大類型。就其喬木層組成種類之不同，則可再分為五種類型之植被景觀，茲分述如下：

(1) 樟櫟群叢

在闊葉樹林中，植物社會最繁茂，種類最豐富之地帶，即為本類型之植被。其植物社會之構成分子，係以樟楠類與櫟櫟類為主，因之群落生態學者常稱之曰樟櫟群叢 (*Lauro-Fagaceae* association)。取樣調查之第 4, 9 ~ 12, 18, 20 及 21 號等八個樣區 (參見圖一) 概屬本類型之植被，其喬木層之組成分子為南投黃肉楠 (*Litsea acuminata* (Bl.) Kur.)、錐果櫟 (*Cyclobalanopsis longinux* (Hay.) Schottky) 及卡氏櫟 (*Castanopsis carlesii* (Hemsl.) Hay.) 等三種，亞喬木層則為錐果櫟、卡氏櫟、烏心石 (*Michelia formosana* (Kaneh.) Masam. et Suzuk.)、薯豆 (*Elaeocarpus japonicus* Sieb. et Zucc.)、漸尖葉新木薑子 (*Neolitsea acuminatissima* (Hay.) Kaneh. et Sasak.)、香桂 (*Cinnamomum randaiense* Hay.)、香楠 (*Machilus zuihoensis* Hay. var. *Zuihoensis*)

及台灣枇杷 (*Eriobotrya deflexa* (Hemsl.) Nakai f. *deflexa*) 等八種；灌木層有銳葉鈴木 (*Eurya acuminata* DC.)、米飯花、南投黃肉楠、平遮那灰木 (*Symplocos heishanensis* Hay.)、烏心石、薯豆、變葉新木薑子 (*Neolitsea variabilissima* (Hay.) Kaneh. et Sasak.)、伯拉木 (*Blastus cochinchinensis* Lour.)、台灣莢蒾 (*Viburnum luzonicum* Rolfe var. *formosanum* (Hance) Rehd.)、木荷 (*Schima superba* Gard. et Champ.)、小花鼠刺 (*Itea parviflora* Hemsl. var. *parviflora*)、厚皮香 (*Ternstroemia gymnanthera* (Wright et Arn.) Bedd.)、香桂、深紅茵芋 (*Skimmia reevesiana* Fort.)、香楠、樹蔘、台灣八角金盤 (*Fatsia polycarpa* Hay.) 及短柱山茶 (*Camellia brevistyla* (Hay.) Coh-Sluart) 等十九種；地表植物層有紅苞鱗毛蕨 (*Dryopteris erythrosora* (Eat.) O. Ktze.)、倒葉瘤足蕨 (*Plagiogyria dunnii* Copel.)、華中瘤足蕨 (*Plagiogyria euphlebia* (Kunze) Mett.)、書帶蕨 (*Vittaria flexuosa* Fée)、斜方複葉耳蕨 (*Arachniodes rhomboides* (Wall.) Ching var. *rhomboides*)、稀子蕨 (*Monachosorum subdigitatum* Kuhn)、薄葉孔雀蕨 (*Asplenium cheilosorum* Kunze)、刺柄雙蓋蕨 (*Diplazium kawakamii* Hay.)、絡石 (*Trachelospermum jasminoides* (Lindl.) Lem.)、尖葉耳蕨 (*Polystichum parvipinnulum* Tag.)、油苔、阿里山赤車使者、矮角冷水麻、珍珠蓮 (*Ficus foveolata* (Wall.) Miq. var. *foveolata*) 及狹葉菝葜等十五種。

(2) 櫟櫟群叢

植物社會之主要構成分子為殼斗科 (*Fagaceae*) 之櫟櫟類，因之可稱為櫟櫟群叢 (*Castano-Cyclobalanopsis association*)。其為潤葉樹林之一類型，取樣調查之第 3, 6, 13 及 17 號等四個樣區 (參見圖一) 概屬之。其喬木層之組成分子為森氏櫟 (*Cyclobalanopsis morii* Hay.) 與卡氏櫟兩種，亞喬木層則為錐果櫟、白花八角 (*Illicium tashiroi* Maxim.) 及厚皮香等三種；灌木層有森氏櫟、銳葉鈴木、南台冬青 (*Ilex for-*

mosae (Loes.) Li)、西施花 (*Rhododendron ellipticum* Maxim.)、台灣楊桐 (*Adinandra millettii* Benth. et Hook. f. ex Hance)、平遮那灰木、烏心石、變葉新木薑子、伯拉木、木荷、黑點櫻桃 (*Prunus phaeosticta* (Hance) Maxim. Var. *Phaeosticta*)、厚皮香、全緣葉狹蕨、山羊耳 (*Symplocos glauca* (Thunb.) Koidz.)、中國柃木 (*Eurya japonica* Thunb. var. *parvifolia* (Gardn.) Thwartes)、香桂、五指山冬青 (*Ilex goshiensis* Hay.) 及深紅茵芋等十八種；地表植物有紅苞鱗毛蕨、倒葉瘤足蕨、華中瘤足蕨、阿里山蹄蓋蕨 (*Athyrium arisanense* (Hay.) Tagawa)、伏牛花 (*Damnacanthus indicus* Gaertn. f.)、絡石及六葉野木瓜 (*Stauntonia hexaphylla* (Thunb.) Dec.) 等七種。

(3) 檜櫟群叢

植物社會由檜木與櫟類所構成，因之可稱為檜櫟群叢 (*Chamaecyparis-Cyclobalanopsis* association)；其為針闊葉樹混交林之一類型，取樣調查之第 1, 8, 15, 16 及 19 號等五個樣區概屬之。其喬木層之組成分子為紅檜 (*Chamaecyparis formosensis* Matsum.)、卡氏櫟及錐果櫟等三種，亞喬木層則為紅檜、森氏櫟、錐果櫟、漸尖葉新木薑子及白花八角等五種；灌木層有紅檜、森氏櫟、銳葉柃木、南台冬青、西施花、台灣楊桐、太平山莢蕨 (*Viburnum foetidum* Wall. var. *rectangulatum* (Graeb.) Rehd.)、米飯花、南投黃肉楠、平遮那灰木、卡氏櫟、烏心石、薯豆、變葉新木薑子、細葉柃木 (*Eurya parvifolia* Gardn.)、伯拉木、漸尖葉新木薑子、白花八角、深紅茵芋、短柱山茶、苗栗冬青 (*Ilex bioritsensis* Hay.)、高山柃木 (*Eurya glaberrima* Hay.)、毛蕊木 (*Hugeria lasiostemon* (Hay.) Maek.)、台灣杜鵑 (*Rhododendron formosanum* Hemsl.) 及賽柃木 (*Eurya crenatifolia* (Yam.) Kob.) 等二十五種；地表植物有台灣瘤足蕨 (*Plagiogyria formosana* Nakai.)、裏白 (*Diplopterygium glaucum* (Houtt.) Nakai.)、紅苞鱗毛蕨、倒葉瘤足蕨、華中瘤足蕨、斜方複葉耳蕨、赤車使者 (*Pellionia radicans*

(Sieb. et Zucc.) Wedd.)、碗蕨 (*Dennstaedtia scabra* (Wall.) Moore)、耳形瘤足蕨 (*Plagiogyria stenoptera* (Hance) Diels)、阿里山蹄蓋蕨及狹葉菝葜等十一種。

(4) 檜樟櫟群叢

植物社會由針葉樹之檜木與闊葉樹之樟楠類及櫟類所構成，因之可稱為檜樟櫟群叢 (*Chamaecyparis-Lauro-Fagaceae* association)；其亦為針闊葉樹混交林之一類型，取樣調查之第 5 號樣區即屬之。其喬木層之組成分子為紅檜、森氏櫟、錐果櫟、卡氏櫟及漸尖葉新木薑子等五種，亞喬木層則為西施花、烏心石、木荷、白花八角及厚皮香等五種；灌木層有森氏櫟、銳葉鈴木、西施花、台灣楊桐、米飯花、平遮那灰木、卡氏櫟、烏心石、變葉新木薑子、漸尖葉新木薑子、木荷、白花八角、尾葉鈴木、厚皮香、全緣葉莢蒾、山羊耳及台灣紅椴槭 (*Acer morrisonense* Hay.) 等十七種；地表植物有裏白、紅苞鱗毛蕨、倒葉瘤足蕨、華中瘤足蕨、阿里山蹄蓋蕨、六葉野木瓜及蔓竹杞 (*Myrsine stolonifera* (Koidz.) Walker) 等七種。

(5) 鐵杉檜櫟群叢

植物社會由針葉樹之鐵杉與檜木及闊葉樹之櫟類所構成，因之可稱為鐵杉檜櫟群叢 (*Tsuga-Chamaecyparis-Cyclobalanopsis* association)；其亦為針闊葉樹混交林之一類型，取樣調查之第 7 及 14 號第二個樣區皆屬之。其喬木層之組成分子為紅檜、卡氏櫟及鐵杉 (*Tsuga chinensis* Pritz.) 等三種，亞喬木層則為平遮那灰木、白花八角、厚皮香及厚葉山茶等四種；灌木層有紅檜、森氏櫟、台灣楊桐、白花八角、山羊耳、厚葉山茶、森氏杜鵑 (*Rhododendron morrii* Hay.)、無脈木犀 (*Osmanthus enervius* Masam. et Mori) 及苗栗冬青第九種；地表植物有台灣瘤足蕨、紅苞鱗毛蕨、倒葉瘤足蕨、華中瘤足蕨及細葉蕨 (*Mecodium polyanthos* (Sw.) Copel.) 等五種。

此外，在闊葉樹林所分佈地區中，有局部小區之植物社會，喬木層

僅由木荷所構成，因之可稱為木荷單叢（*Schima superba* consociation），取樣調查之第 2 號樣區即屬之。其亞喬木層之組成分子為森氏櫟、烏心石及狹葉高山櫟（*Cyclobalanopsis stenophylloides* (Hay.) Kudo et Masam.）等三種，灌木層則為森氏櫟、錐果櫟、銳葉柃木、卡氏槲、薯豆、變葉新木薑子、伯拉木、漸尖葉新木薑子、木荷、狹葉高山櫟、墨點櫻桃、小花鼠刺、假長葉楠（*Machilus japonica* Sieb. et Zucc.））、白花八角、尾葉柃木、厚皮香、華八仙花（*Hydrangea scandens* (L.f.) Ser.）、全緣葉莢蒾及山羊耳等十九種；地表植物有紅苞鱗毛蕨、華中瘤足蕨、斜方複葉耳蕨、小葉冷清草、稀子蕨、魚鱗蕨（*Acrophorus stipellatus* (Wall.) Moore var. *stipellatus*）、波氏星蕨（*Microsorium buergerianum* (Miq.) Ching var. *buergerianum*）及廣葉書帶蕨（*Vittaria taeniophylla* Copel.）等八種。

3. 植物種類

本保護區內之維管束植物種類，經實地調查研究並整理結果，將各種類之相對豐多度與用途列述成各錄，其共計 126 科 232 屬 537 種（491 種 5 亞種 40 變種及 1 品種），茲列表統計如下（表三）：

表三、達觀山自然保護區之維管束植物統計表

類	階 級		科	屬	種	亞種	變種	品種
	群							
蕨	類	植 物	28	69	131	1	4	0
種 子 植 物	裸	子 植 物	4	4	2	0	3	0
	被植 子物	雙子葉植物	84	212	298	3	31	1
		單子葉植物	11	39	62	1	4	0
總	計		127	424	493	5	42	1

生育地之海拔高度約自 1,200 公尺至 2,100 公尺，植物各種類概有其特

定之生長範圍。一般而言，本區內較低海拔各處，係分佈著闊葉樹林之組成樹種，而海拔約自 1,700 公尺以上之地區，則喬木層即為針闊葉樹混交林之構成分子。各種植物之個體分佈，亦概有一定之形式，其與種形成（speciation）之歷程及生活型（life form）有密切關係。諸如台灣瘤足蕨、阿里山赤車使者等地表植物之個體分佈較廣闊而密集，其範圍內少有其他種類伴生著；但倒葉瘤足蕨與華中瘤足蕨之個體分佈較零散稀疏，且兩者常伴生出現。

各種維管束植物多有其一定之用途，有些則為同一種植物具多項用途者。植物之用途，殆與國人日常生活之經建價值有關，諸如用材、觀賞、野生食用、藥用、香料、纖維、染料、水土保持等等，有些却為有毒植物，不可不慎，以免受害。茲將各植物種類之用途，分別標示於名錄中。

4. 觀賞植物

本保護區之巨木群宏偉壯觀，誠為世所罕見，足供國人身臨品味觀賞。其森林之美好景觀，可使遊客大為享受森林浴（green shower）之樂益，而有助於身心健康。林中更有許多種植物之體型或莖、葉、花、果等，獨具優美風彩，可讓遊客大享眼福、觀賞不厭。

觀賞植物之種類不勝枚舉，僅就調查期間已拍攝植物生態相而可供觀賞者，選取 35 種做為代表，以彩色圖片之印製附列之。茲依次分述如下：

(1) 長柄千層塔 *Lycopodium serratum* Thunb. var. *longipetiolatum* Spring

植株挺立，叉狀分枝；葉螺旋狀着生，頗可玩賞。（彩色圖 1）

(2) 裏白 *Diplazium glaucum* (Houtt.) Nakai

植株蔓藤狀，間歇生長；葉長形，左右成對並排，殊為奇特，足供觀賞。（彩色圖 2）

(3) 台灣瘤足蕨 *Plagiogyria formosana* Nakai

植株大片成叢生長；葉背灰白，可供觀賞。（彩色圖 3）

(4)瓦葦 *Lepisorus thunbergianus* (Kaulf.) Ching

葉狹長而疏叢着生，可供觀賞。（彩色圖 4）

(5)波氏星蕨 *Microsorium buergerianum* (Miq.) Ching var.
buergerianum

爬繞着生在樹幹上；葉狹長形垂掛著，頗為美觀。（彩色圖 5）

(6)書帶蕨 *Vittaria flexuosa* Fée

着生於岩壁或樹幹上；葉狹長形，可供觀賞。（彩色圖 6）

(7)阿里山千金榆 *Carpinus kawakamii* Hay.

又名川上鵝耳櫪。新出嫩葉紅艷引人注目，頗覺美觀。（彩色圖 7）

(8)卡氏槲 *Castanopsis carlesii* (Hemsl.) Hay.

樹姿優美，可供觀賞。（彩色圖 8）

(9)短角冷水麻 *Pilea brevicornuta* Hay.

花序密集腋出、直立，可供觀賞。（彩色圖 9）

(10)白花八角 *Illicium tashiroi* Maxim.

花被片白色、線形，頗為美觀。（彩色圖 10）

(11)薄葉山蓼 *Clematis hayatae* Kudo & Masam.

藤本；果實叢生成圓球狀，上端細長羽毛狀，頗為美觀。（彩色圖
11）

(12)台灣黃連 *Coptis quinquefolia* Miq.

葉在地面叢生；花挺立、白色，可供觀賞。（彩色圖 12）

(13)白斑細辛 *Asarum albomaculatum* Hay.

葉面有白虎斑紋；果實潤鐘形，頗為美觀。（彩色圖 13）

(14)裏紫細辛 *Asarum infrapurpleum* Hay.

葉之上表面有花紋，下表面紅紫色，可供觀賞。（彩色圖 14）

(15)刻葉紫堇 *Corydalis incisa* (Thunb.) Pers.

葉基部叢生；花紫色，吊掛在挺立之花軸上；頗為美觀。（彩色圖

15)

(16) 台灣黃堇 *Corydalis tashiroi* Makino

花黃色，吊掛在挺立之花軸上；果實皺折狀彎曲，足供觀賞。(彩色圖 16)

(17) 山酢醬草 *Oxalis griffithii* Edgew. & Hook. f.

葉三出，小葉倒心形；花梅花狀開張，可供觀賞。(彩色圖 17)

(18) 深紅茵芋 *Skimmia reevesiana* Fort.

果球形、紅色、頗為美觀。(彩色圖 18)

(19) 尖葉槭 *Acer kawakamii* Koidz.

葉可變紅；果翅狀，頗為美觀。(彩色圖 19)

(20) 青楓 *Acer serrulatum* Hay.

葉掌狀 5 - 7 裂，可變紅色；果翅狀，可供觀賞。(彩色圖 20)

(21) 台灣堇菜 *Viola formosana* Hay.

葉心形，基部叢生；花有距、紫色，可供觀賞。(彩色圖 21)

(22) 紫花地丁 *Viola mandshurica* W. Beck.

葉心形，基部叢生；花有距、紫色，可供觀賞。(彩色圖 22)

(23) 菲律賓堇菜 *Viola philippica* Cav.

葉基心形；花有距，可供觀賞。(彩色圖 23)

(24) 匍堇菜 *Viola verecunda* A. Gray

植株有匍匐莖；葉心形；花有距，頗為美觀。(彩色圖 24)

(25) 水晶蘭 *Monotropa uniflora* L.

植株乳白色、叢立，頗為美觀。(彩色圖 25)

(26) 珠砂根 *Ardisia crenata* Sims.

又名鐵雨傘。果球形、紅色，頗為美觀。(彩色圖 26)

(27) 紫金牛 *Ardisia japonica* (Hornst.) Bl.

果球形、紅色，可供觀賞。(彩色圖 27)

(28) 伏牛花 *Damnacanthus indicus* Gaertn. f.

又名虎刺。有針刺小灌木；葉對生排成二列；果球形、紅色，可供觀賞。（彩色圖 28）

(29) 白花蛇根草 *Ophiorrhiza pumila* Champ. ex Benth.

花叢生、白色，可供觀賞。（彩色圖 29）

(30) 假繡球 *Viburnum furcatum* Bl. ex Maxim.

花叢集，邊旁者有大形白色花冠，頗為美觀。（彩色圖 30）

(31) 台灣寶鐸花 *Disporum kawakamii* Hay.

葉基部叢生；花吊掛在挺立之花軸上，可供觀賞。

(32) 台灣胡蘆花 *Heloniopsis umbellata* Bak.

花色紅、白、有變化，可供觀賞。（彩色圖 31, 32）

(33) 七葉一枝花 *Paris polyphylla* Smith

顧名思義，一枝花由七小葉片上長出，頗為美觀。（彩色圖 33）

(34) 五節芒 *Miscanthus floridulus* (Lab.) Warb.

植株遍地密集，花序掃帚狀，可供觀賞。（彩色圖 34）

(35) 闊葉根節蘭 *Calanthe elliptica* Hay.

葉寬闊大形；花吊掛在挺立之花軸上，頗為美觀。（彩色圖 35）

5. 稀有植物

植物在種形成之衰老期或其分佈受環境破壞之衝擊，皆有可能導致生存個體數之稀少，即成為有絕滅危機之稀有植物（rare plant）。欲究其肇因，並不單純，可能牽涉該植物族群演化之地位及族群生態生理之習性，甚至同時遭受多項因子之作用，而使此一種類瀕臨絕滅。「稀有」純係相對比較之詞，蓋各種類之絕滅危機有大小之別爾。茲將本保護區內有絕滅危機之稀有植物，依系統排列順序（參見名錄）舉述如下：

(1) 柳杉葉蔓石松 *Lycopodium cryptomerianum* Maxim.

產本省北部中海拔森林中，但分佈地點局限於少數小區，且個體數

稀少而已瀕臨絕滅。(彩色圖 36)

- (2) 華東大陰地蕨 *Sceptridium japonicum* (Pr.) Lyon.

產本省中北部低中海拔山地，但局部分佈於少數地區，且個體數稀少而已瀕臨絕滅。(彩色圖 37)

- (3) 雉尾烏毛蕨 *Blechnum melanopus* Hook.

產全省中高海拔山地，但局部分佈於少數地區，而個體數較多，仍有絕滅之危機。

- (4) 大久保氏梳葉蕨 *Xiphopteris okuboi* (Yatabe) Copel.

產全省中高海拔山地，但為局部分佈，有絕滅之危機。(彩色圖 38)

- (5) 台灣粗榧 *Cephalotaxus wilsoniana* Hay.

產本省海拔 1,400-2,000 公尺山地，但局部分佈於少數地區，有絕滅之危機。(彩色圖 39)

- (6) 八角蓮 *Dysosma pleiantha* (Hance) Woods.

產本省中北部海拔 600-2,000 公尺山地，但局限分佈於少數地區。其除抗癌、治毒蛇咬傷之藥效外，植株造型美觀，花朵秀麗，頗具觀賞價值。由於被大量採售，今已不易發現之，誠已瀕臨絕滅。(彩色圖 40)

- (7) 台灣八角金盤 *Fatsia polycarpa* Hay.

產本省海拔 2,000-2,800 公尺山地，但局限分佈於少數地區，已有絕滅危機(彩色圖 41)

- (8) 紅毛杜鵑 *Rhododendron rubropilosum* Hay.

產本省海拔 1,000-3,300 公尺之向陽山地，但局限分佈於少數地區，已有絕滅危機。

- (9) 鐵銹葉山礬 *Symplocos ferruginifolia* Kaneh.

又名鐵銹葉灰木。產本省北部低中海拔山地，生長於溪岸，數量不多，瀕臨絕滅。

- (10) 無脈木犀 *Osmanthus enervius* Masam. & Mori.

僅見於本保護區與台中縣境之東勢達見附近，甚為稀有。

(1) 台灣一葉蘭 *Pleione formosana* Hay.

產本省海拔 1,500-2,000 公尺山地，但目前僅以溪頭、阿里山一帶及花蓮山區較多，已有絕滅危機。

四、開發與保育

1. 開發後之面臨問題

自本保護區巨木群開放觀光後，湧入區內觀賞景緻之遊客日益增多，難免造成環境污染與破壞，或易於引起森林火災，或有盜採觀賞或藥用植物者，誠足損害植物自然生態之完整。為遊客觀賞方便，巨木群範圍內所開步道小徑，對植物自然生態景觀雖有些許破壞，但迄目前尚未達到重大環境衝擊之後果，宜善加保育之。

2. 植物生態之保育

自然保護區乃為保存各種自然景觀在不受干擾之狀況下，提供國人遊賞、科學研究及教育目的之地區，而能保育自然資源也。因此必須注重植物生態之保育措施，諸如派管理人員執行環境清潔之維護、派專人駐守現場、加強巡視區內環境清潔及防範盜採植物或森林火災之發生、印發宣傳單向遊客宣導生態保育之教育等等，皆有助於植物生態之保育。

五、建議事項

1. 對於紅檜、台灣扁柏等巨木之資訊，遊客多無深刻之瞭解，僅見其高大而已。若能有詳細資料之說明，既可增加遊客之興趣，亦可達到「寓教於樂」之教育效果。
2. 遊客對於巨木樹齡及胸圍之測定方法甚感興趣，若能在遊賞簡介中加以說明，或另冊加以討論，應可滿足遊客之好奇心，亦解答其疑問。
3. 巨木群現僅標示 22 株，若欲達遊賞之豐收感，或可增加更多巨木之據點，如自第 18 號巨木上山往塔曼山之步道中，另具巨木群一處；並可

開發溪底供遊客玩憩，其有瀑布一處可用。由此更具吸引力，並增加遊樂地點，可使遊客感到值得多住幾天。

4. 可栽種適當之綠化樹種，既可美化環境，並可保護山坡地。諸如蒜香藤可被栽為護坡之綠化與美化樹種，更應以現有種為考慮對象，或可得到更佳之效果。
5. 對於路旁之常見植物，若能依季節之不同，選擇花朵鮮艷之種類，編印解說小冊之說明，更能增加遊客之興趣，並提昇其氣質。
6. 調查期間曾見遊客挖掘八角蓮（蛇藥之王）帶回，可見必須加強植物生態保育之宣導。

達觀山自然保護區之維管束植物名錄

說明：各種類後面括號內，分別標明相對豐多度(+, 少量; ++, 普通; +++, 豐多)
與用途(材, 用材; 賞, 觀賞; 食, 野生食用; 藥, 藥用; 香, 香料; 織, 纖維;
染, 染料; 水保, 水土保持; 毒, 有毒植物)兩項資料。

I. PTERIDOPHYTA 蕨類植物門

1. LYCOPODIACEAE 石松科

1. *Lycopodium cernuum* L. 過山龍 (+, 藥)
2. *Lycopodium clavatum* L. 石松 (++, 藥, 水保)
3. *Lycopodium cryptomerianum* Maxim. 柳杉葉蘂石松 (+, 觀)
4. *Lycopodium hamiltonii* Spring 福氏石松 (++, 觀)
5. *Lycopodium quasipolytrichoides* Hayata 反捲葉石松 (+, 觀)
6. *Lycopodium serratum* Thunb. var. *longipetiolatum* Spring 長柄千層塔
(+, 觀, 藥)
7. *Lycopodium somai* Hayata 相馬氏石松 (+, 觀)
8. *Lycopodium complanatum* L. 地刷子 (++, 藥, 水保)

2. SELAGINELLACEAE 卷柏科

9. *Selaginella delicatula* (Desv.) Alston 全緣卷柏 (++, 藥)
10. *Selaginella doederlenii* Hieron. 生根卷柏 (++, 藥)
11. *Selaginella heterostachys* Bak. 姬卷柏 (+, 水保)
12. *Selaginella involvens* (Sw.) Spring 密葉卷柏 (++, 觀, 藥)
13. *Selaginella remotifolia* Spring 疏葉卷柏 (+, 水保)
14. *Selaginella tamariscina* (Beauv.) Spring 萬年松 (++, 觀, 藥, 水保)

3. EQUISETACEAE 木賊科

15. *Equisetum ramosissimum* Desf. 木賊 (++, 藥)

4. BOTRYCHIACEAE 陰地蕨科

16. *Sceptridium japonicum* (Pr.) Lyon 華東大陰地蕨 (+, 觀, 藥)

5. MARATTIACEAE 觀音座蓮科

17. *Angiopteris lygodiifolia* Rosenst. 觀音座蓮 (++, 觀, 食, 水保)

6. OSMUNDACEAE 紫萁科

18. *Osmunda banksiaefolia* (Pr.) Kuhn 粗齒革葉紫萁 (++, 水保)
19. *Osmunda japonica* Thunb. 紫萁 (+, 觀, 食, 藥)

7. SCHIZAEACEAE 海金沙科

20. *Lygodium japonicum* (Thunb.) Sw. 海金沙 (++, 觀, 藥)

8. GLEICHENIACEAE 裏白科

21. *Dicranopteris linearis* (Burm.f.) Under. 芒萁 (++, 觀, 藥)
22. *Dicranopteris linearis* var. *tetraphylla* (Rosenst.) Nakai 蔓芒萁 (+, 觀, 藥)
23. *Diplopterygium chinensis* (Rosenst.) DeVol 中華裏白 (+, 觀, 水保)
24. *Diplopterygium glaucum* (Houtt.) Nakai 裏白 (++, 觀, 水保)

9. HYMENOPHYLLACEAE 膜蕨科

25. *Mecodium badium* (Hook. & Grev.) Copel. 路蕨 (+, 水保)
26. *Mecodium polyanthos* (Sw.) Copel. 細葉路蕨 (++, 水保)
27. *Mecodium wrightii* (v.d.Bosch) Copel. 萊氏路蕨 (++, 水保)
28. *Nesopteris thysanostoma* (Makino) Copel. 球桿毛蕨 (+, 水保)
29. *Vandenboschia auriculata* (Blume) Copel. 瓶蕨 (++, 觀)
30. *Vandenboschia orientalis* (C. Chr.) Ching 華東瓶蕨 (++, 水保)

10. DICKSONIACEAE 蚌殼蕨科

31. *Cibotium barometz* (L.) J.Sm. 金狗毛蕨 (++, 觀, 藥, 水保)

11. CYATHEACEAE 桫欏科

32. *Alsophila spinulosa* (Hook.) Tryon 台灣桫欏 (++, 觀, 藥)

33. *Sphaeropteris lepifera* (Hook.) Tryon 筆筒樹 (++, 觀, 藥)

12. PLAGIOGYRIACEAE 瘤足蕨科

34. *Plagiogyria dunnii* Copel. 倒葉瘤足蕨 (+, 觀)

35. *Plagiogyria euphlexia* (Kunze) Mett. 華中瘤足蕨 (++, 觀)

36. *Plagiogyria glauca* (Blume) Merr. var. *philippinensis* Chirst 台灣瘤足蕨 (+++, 觀, 藥, 水保)

37. *Plagiogyria stenoptera* (Hance) Diels 耳形瘤足蕨 (+, 觀)

13. BLECHNACEAE 烏毛蕨科

38. *Blechnum melanopus* Hook. 雉尾烏毛蕨 (+, 觀)

39. *Blechnum orientale* L. 烏毛蕨 (++, 觀, 藥)

40. *Woodwardia unigemmata* (Makino) Nakai 頂芽狗脊蕨 (+++, 觀, 藥, 水保)

14. POLYPODIACEAE 水龍骨科

41. *Arthromeris lehmanni* (Mett.) Ching 肢節蕨 (+, 觀)

42. *Colysis elliptica* (Thunb.) Ching 橢圓線蕨 (++, 觀, 水保)

43. *Colysis hemionitidea* (Wall.) Presl 斷線蕨 (+, 觀)

44. *Crypsinus hastatus* (Thunb.) Copel. 三葉蕨 (++, 觀, 藥)

45. *Lemmaphyllum microphyllum* Presl 伏石蕨 (++, 觀, 藥)

46. *Lepidogrammitis rostrata* (Beddome) Ching 骨牌蕨 (+, 觀)

47. *Lepisorus megasorus* (C. Chr.) Ching 鱗瓦葦 (++, 觀, 藥)

48. *Lepisorus obscure-venulosus* (Hayata) Ching 粵瓦葦 (++, 觀)

49. *Lepisorus thunbergianus* (Kaulf.) Ching 瓦葦 (++, 觀, 藥)

51. *Loxogramme remote-frondigera* Hayata 長柄劍蕨 (++, 觀, 水保)

52. *Microsorium buergerianum* (Miq.) Ching 波氏星蕨 (++, 觀)

53. *Microsorium membranaceum* (Don) Ching 膜葉星蕨 (++, 觀, 水保)
 54. *Microsorium punctatum* (L.) Copel. 星蕨 (+, 觀, 水保)
 55. *Polypodium formosanum* Bak. 台灣水龍骨 (++, 觀, 藥)
 56. *Pyrrosia lingua* (Thunb.) Farw. 石葦 (+, 觀, 藥, 水保)
 57. *Pyrrosia polydactylis* (Hance) Ching 槭葉石葦 (+, 觀)
 58. *Pyrrosia sheareri* (Bak.) Ching 廬山石葦 (++, 觀, 藥)

15. GRAMMITIDACEAE 禾葉蕨科

59. *Ctenopteris curtisii* (Bak.) Tagawa 蒿蕨 (+, 水保)
 60. *Xiphopteris okuboi* (Yatabe) Copel. 梳葉蕨 (+, 水保)

16. VITTARIACEAE 書帶蕨科

61. *Antrophyum formosanum* Hieron. 台灣車前蕨 (+, 觀)
 62. *Antrophyum obovatum* Bak. 車前蕨 (++, 觀)
 63. *Vittaria flexuosa* Fée 書帶蕨 (++, 觀)
 64. *Vittaria taeniophylla* Copel. 廣葉書帶蕨 (+, 觀)
 65. *Vittaria zosterifolia* Willd. 垂葉書帶蕨 (+, 觀)

17. DENNSTAEDTIACEAE 碗蕨科

66. *Dennstaedtia hirsuta* (Sw.) Mett. ex Miq. 細毛碗蕨 (++, 水保)
 67. *Dennstaedtia scabra* (Wall.) Moore 碗蕨 (++, 水保)
 68. *Dennstaedtia scadens* (Blume) Moore 刺柄碗蕨 (+, 觀, 水保)
 69. *Histiopteris incisa* (Thunb.) J.Sm. 栗蕨 (++, 觀, 水保)
 70. *Hypolepis punctata* (Thunb.) Merr. 姬蕨 (+, 水保)
 71. *Microlepia hookeriana* (Wall.) Presl 虎克氏鱗蓋蕨 (+, 水保)
 72. *Microlepia marginata* (Panzer) C. Chr. 邊緣鱗蓋蕨 (++, 水保)
 73. *Microlepia strigosa* (Thunb.) Presl 粗毛鱗蓋蕨 (++, 觀, 水保)
 74. *Microlepia substrigosa* Tagawa 亞粗毛鱗蓋蕨 (+, 水保)
 75. *Monachosorum henryi* Christ 稀子蕨 (++, 觀, 水保)
 76. *Monachosorum maximowiczii* (Bak.) Hayata 岩穴蕨 (+, 水保)

77. *Pteridium aquilinum* (L.) Kuhn subsp. *wightianum* (Wall.) Shieh 帶大
蕨 (++, 食, 觀, 藥, 水保)

18. LINDSAEACEAE 陵齒蕨科

78. *Lindsaea odorata* Roxb. 陵齒蕨 (++, 水保)

79. *Sphenomeris chusana* (L.) Copel. 烏蕨 (++, 觀, 藥, 水保)

19. DAVALLIACEAE 骨碎補科

80. *Araiostegia perdurans* (Christ) Copel. 小膜蓋蕨 (+, 觀)

81. *Davallia griffithiana* Hook. 杯狀蓋骨碎補 (++, 觀)

20. PTERIDACEAE 鳳尾蕨科

82. *Cheilanthes mysurensis* Wall. 細葉碎米蕨 (++, 水保)

83. *Onychium contiguum* (Wall.) Hope 高山金粉蕨 (++, 觀, 水保)

84. *Onychium japonicum* (Thunb.) Kunze 日本金粉蕨 (++, 觀, 藥, 水保)

85. *Pteris cadieri* Christ 二形鳳尾蕨 (+, 水保)

86. *Pteris cretica* L. var. *laeta* (Wall.) C. Chr. & Tard.-Blot 闊葉鳳尾
蕨 (+, 水保)

87. *Pteris setuloso-costulata* Hayata 有刺鳳尾蕨 (++, 觀)

88. *Pteris vittata* L. 鱗蓋鳳尾蕨 (++, 水保)

89. *Pteris wallichiana* Ag. 瓦氏鳳尾蕨 (++, 觀)

21. ADIANTACEAE 鐵線蕨科

90. *Adiantum edentulum* Christ 月芽鐵線蕨 (+, 水保)

91. *Adiantum myriosorum* Bak. 灰背鐵線蕨 (+, 水保)

92. *Coniogramme intermedia* Hieron. 華鳳了蕨 (++, 觀)

93. *Coniogramme japonica* (Thunb.) Diels 日本鳳了蕨 (+, 觀)

22. OLEANDRACEAE 藤蕨科

94. *Arthropteris palisotii* (Desv.) Alston 藤蕨 (+, 觀)

95. *Nephrolepis auriculata* (L.) Trimen 腎蕨 (++, 觀, 藥)

23. ASPIDIACEAE 三叉蕨科

96. *Ctenitis apiciflora* (Wall.) Ching 頂囊肋毛蕨 (++, 水保)

97. *Tectaria variolosa* (Wall.) C. Chr. 變葉三叉蕨 (++, 觀, 藥)

24. LOMARIOPSIDACEAE 羅蔓藤蕨科

98. *Elaphoglossum conforme* (Sw.) Schott 阿里山舌蕨 (+, 觀)

99. *Elaphoglossum yoshinagae* (Yatabe) Makino 舌蕨 (++, 觀)

25. DRYOPTERIDACEAE 鱗毛蕨科

100. *Acrophorus stipellatus* (Wall.) Moore 魚鱗蕨 (++, 觀, 水保)

101. *Arachniodes aristata* (Forst.) Tindle 細葉複葉耳蕨 (+, 觀)

102. *Arachniodes festina* (Hance) Ching 台灣兩面複葉耳蕨 (++, 觀)

103. *Arachniodes pseudo-aristata* (Tagawa) Ohwi 小葉複葉耳蕨 (+, 觀)

104. *Arachniodes rhomboides* (Wall.) Ching 斜方複葉耳蕨 (++, 觀, 藥)

105. *Cyrtomium caryotideum* (Wall.) Presl 細齒貫眾蕨 (+, 觀)

106. *Cyrtomium hookerianum* (Presl) C. Chr. 狹葉貫眾蕨 (+, 觀)

107. *Dryopteris atrata* (Wall.) Ching 杉櫟鱗毛蕨 (++, 觀)

108. *Dryopteris erythrosora* (Eat.) O. Ktze. 紅苞鱗毛蕨 (+++, 觀, 水保)

109. *Dryopteris formosana* (Christ) C. Chr. 台灣紅苞鱗毛蕨 (++, 觀)

110. *Dryopteris hendersoni* (Beddome) C. Chr. 小苞鱗毛蕨 (+, 觀)

111. *Dryopteris scottii* (Beddome) Ching 史氏鱗毛蕨 (++, 觀)

112. *Dryopteris varia* (L.) Ktze. 南海鱗毛蕨 (++, 觀)

113. *Peranema cyatheoides* Don 柄囊蕨 (+, 觀)

114. *Polystichum falcatipinum* Hayata 鎌葉耳蕨 (+, 水保)

115. *Polystichum hancockii* (Hance) Diels 韓氏耳蕨 (++, 水保)

116. *Polystichum nepalense* (Spreng.) C. Chr. 軟骨耳蕨 (+, 水保)

117. *Polystichum parvipinnulum* Tagawa 尖葉耳蕨 (++, 水保)

26.THELYPTERIDACEAE 金星蕨科

- 118.Christella acuminata (Houtt.) Lev. 小毛蕨 (++,水保)
119.Christella parasitica (L.) Lev. 密毛小毛蕨 (++,水保)
120.Metathelypteris laxa (Fr. & Sav.) Ching 柔葉凸軸蕨 (++,水保)
121.Parathelypteris beddomei (Bak.) Ching 縮羽金星蕨 (++,水保)
122.Phegopteris decursive-pinnata (van Hall) fée 短柄卵果蕨
(++,觀,水保)
123.Pseudocyclosorus esquirolii (Christ) Ching 假毛蕨 (+,水保)
124.Stegnogramma dictyoclinoides Ching 溪邊蕨 (+,水保)

27.ATHYRIACEAE 蹄蓋蕨科

- 125.Athyrium arisanense (Hayata) Tagawa 阿里山蹄蓋蕨 (++,觀)
126.Cornopteris decurrenti-alatum (Hook.) Nakai 貞蕨 (+,水保)
127.Diplazium dilatatum Blume 廣葉鋸齒雙蓋蕨 (++,觀,藥)
128.Lunathyrium pycnosorum (Christ) Koidz. 亞蹄蓋蕨 (+,水保)

28.ASPLENIACEAE 鐵角蕨科

- 129.Asplenium antiquum Makino 山蘇花 (++,觀,食,藥)
130.Asplenium cheilosorum Kunze ex Mett. 薄葉鐵角蕨 (++,觀)
131.Asplenium formosae Christ 南海鐵角蕨 (+,觀)
132.Asplenium griffithianum Hook. 叢葉鐵角蕨 (+,觀)
133.Asplenium nidus L. 台灣山蘇花 (++,觀,食)
134.Asplenium normale Don 生芽鐵角蕨 (++,觀,水保)
135.Asplenium planicaule Wall. ex Hook. 斜葉鐵角蕨 (+,觀)
136.Asplenium trichomanes L. 鐵角蕨 (+,觀)

II.SPERMATOPHYTA 種子植物門

IIA.GYMNOSPERMAE 裸子植物亞門

29.PODOCARPACEAE 羅漢松科

137. *Podocarpus macrophyllus* (Thunb.) D. Don var. *nakaii* (Hayata) Li & Keng 百日青 (+, 材, 觀)

30. CEPHALOTAXACEAE 粗榧科

138. *Cephalotaxus wilsoniana* Hayata 台灣粗榧 (+, 材, 觀)

31. PINACEAE 松科

139. *Tsuga chinensis* (Franch.) Pritz. ex Diels var. *formosana* (Hayata) Li. & Keng 台灣鐵杉 (+, 材, 觀)

32. CUPRESSACEAE 柏科

140. *Chamaecyparis formosensis* Matsum. 紅檜 (++, 材, 觀, 藥)

141. *Chamaecyparis obtusa* Seib. & Zucc. var. *formosana* (Hayata) Rehder 台灣扁柏 (+, 材, 觀, 藥)

IIB. ANGIOSPERMAE 被子植物亞門

A. DICOTYLEDONEAE 雙子葉植物綱

33. JUGLANDACEAE 胡桃科

142. *Platycarya strobilacea* Sieb. & Zucc. 化香樹 (+, 觀, 藥)

34. BETULACEAE 樺木科

143. *Alnus formosana* (Burk.) Makino 台灣赤楊 (++, 材, 觀, 藥)

144. *Carpinus kawakamii* Hayata 阿里山千金榆 (+, 材, 觀)

35. FAGACEAE 殼斗科

145. *Castanopsis carlesii* (Hemsl.) Hayata 長尾栲 (+++, 材, 觀)

146. *Cyclobalanopsis acuta* (Thunb.) Liao var. *paucidentata* (Fr.) Liao 毬子櫚 (+, 材, 觀)

147. *Cyclobalanopsis gilva* (Blume) Oerst. 赤皮 (+, 材, 觀)

148. *Cyclobalanopsis glauca* (Thunb.) Oerst. 青剛櫟 (++, 材, 觀, 藥)

149. *Cyclobalanopsis globosa* Lin & Liu 圓果櫚 (+, 材, 觀)
 150. *Cyclobalanopsis longinux* (Hayata) Schott. 錐果櫚 (++++, 材, 觀)
 151. *Cyclobalanopsis morii* (Hayata) Schott. 赤櫚 (+, 材, 觀)
 152. *Cyclobalanopsis stenopylla* (Makino) Liao var. *stenophylloides*
 (Hayata) Liao 狹葉櫚 (+, 材, 觀)
 153. *Pasania brevicaudata* (Skan) Schott. 短尾柯 (+, 材, 觀)
 154. *Pasania kawakamii* (Hayata) Schott. 大葉柯 (++, 材, 觀)

36. MORACEAE 桑科

155. *Ficus erecta* Thunb. var. *beeheyana* (Hook. & Arn.) King 牛乳榕
 (++, 材, 觀)
 156. *Ficus formosana* Maxim. 台灣榕 (+, 材, 觀, 藥)
 157. *Ficus sarmentosa* Buch.-Ham. var. *henryi* (King) Corner 珍珠蓮
 (+, 材, 觀)
 158. *Morus australis* Poir 小葉桑 (++, 材, 觀, 食, 藥)

37. URTICACEAE 蕁麻科

159. *Chamabainia cuspidata* Wight 蟲蟻麻 (+, 觀)
 160. *Debregeasia edulis* (Sieb. & Zucc.) Wedd. 水麻 (+, 觀, 藥)
 161. *Elatostema edule* Rob. 闊葉樓梯草 (++, 藥)
 162. *Pellionia arisanensis* Hayata 阿里山赤車使者 (++++, 觀, 水保)
 163. *Pellionia radicans* (Seib. & Zucc.) Wedd. 赤車使者 (++, 觀, 水保)
 164. *Pilea brevicornuta* Hayata 短角冷水麻 (++++, 觀, 水保)
 165. *Urtica fissa* E.Pritz. ex Diels 台灣咬人貓 (+, 觀)
 166. *Urtica thunbergiana* Sieb. & Zucc. 咬人貓 (++, 觀, 藥, 毒)
 167. *Villebrunea pedunculata* Shirai 長梗紫芋麻 (++, 觀, 藥)

38. LORANTHACEAE 桑寄生科

168. *Aspidixia articulata* (Burm. f.) van Tieghem 桐櫟柿寄生 (+, 藥)
 169. *Viscum ainiformosanae* Hayata 台灣槲寄生 (++, 藥)

39. POLYGONACEAE 蓼科

170. *Polygonum chinense* L. 火炭母草 (++, 藥, 水保)
171. *Polygonum multiflorum* Thunb. var. *hypoleucum* (Ohwi) Liu, Ying & Lai 台灣何首烏 (++, 藥, 水保)
172. *Polygonum sagittatum* L. 箭葉蓼 (+, 水保)
173. *Polygonum thunbergii* Sieb. & Zucc. f. *biconvexum* (Hayata) Liu, Ying & Lai 戟葉蓼 (++, 藥, 水保)

40. CARYOPHYLLACEAE 石竹科

174. *Cucubalus baccifer* L. 狗筋蔓 (++, 藥)
175. *Stellaria arisanensis* (Hayata) Hayata 阿里山繁縷 (+, 水保)

41. AMARANTHACEAE 莧科

176. *Achyranthes aspera* L. var. *rubro-fusca* Hook. f. 台灣牛膝 (+, 水保)
177. *Celosia argentea* L. 青葙 (++, 觀, 藥)

42. MAGNOLIACEAE 木蘭科

178. *Michelia compressa* (Maxim.) Sargent 烏心石 (++, 材, 觀, 藥)

43. SCHISANDRACEAE 五味子科

179. *Schisandra arisanensis* Hayata 阿里山五味子 (++, 觀, 食, 藥)

44. ILLICIAEAE 八角茴香科

180. *Illicium philippinense* Merr. 白花八角 (++, 材, 觀, 藥, 毒)

45. LAURACEAE 樟科

181. *Beilschmiedia erythrophlora* Hayata. 瓊楠 (++, 材, 觀)
182. *Cinnamomum camphora* (L.) Nees & Eberm. 樟樹 (++, 材, 觀, 藥)

183. *Cinnamomum insularimontanum* Hayata 山肉桂 (+, 材, 觀, 藥)
 184. *Cinnamomum randaiense* Hayata 香桂 (++, 材, 觀)
 185. *Cryptocarya chinensis* (Hance) Hemsl. 厚殼桂 (+, 材, 觀)
 186. *Litsea acuminata* (Bl.) Kur. 南投黃肉楠 (++, 材, 觀)
 187. *Litsea cubeba* (Lour.) Persoon 山胡椒 (++, 材, 觀, 食, 藥)
 188. *Litsea mushaensis* Hayata 霧社木薑子 (+, 材)
 189. *Machilus japonica* Sieb. & Zucc. 假長葉楠 (++, 材)
 190. *Neolitsea acuminatissima* (Hayata) Kanehira & Sasaki 高山新木薑子
 (+, 材)
 191. *Neolitsea acutotrinervia* (Hayata) Kanehira & Sasaki 銳葉新木薑子
 (++, 材)
 192. *Neolitsea parvigemma* (Hayata) Kanehira & Sasaki 小芽新木薑子
 (+, 材)
 193. *Neolitsea variabilissima* (Hayata) Kanehira & Sasaki 變葉新木薑子
 (++, 材)
 194. *Persea japonica* Sieb. ex. Sieb. & Zucc. 大葉楠 (++, 材, 觀)
 195. *Persea thunbergii* (Sieb. & Zucc.) Kostermans 豬腳楠 (++, 材, 藥)
 196. *Persea zuihoensis* (Hayata) Li 香楠 (++, 材, 觀)
 197. *Phoebe formosana* (Hayata) Hayata 台灣雅楠 (+, 材)
 198. *Sassafras randaiense* (Hayata) Rehder 台灣擦樹 (+, 材, 藥)

46. TROCHODENDRACEAE 昆欄樹

199. *Trochodendron aralioides* Sieb. & Zucc. 昆欄樹 (++, 材, 觀, 藥)

47. RANUNCULACEAE 毛茛科

200. *Anemone stolonifera* Maxim. 三花銀蓮花 (++, 觀, 毒)
 201. *Clematis chinensis* Osbeck 威靈仙 (++, 觀, 藥)
 202. *Clematis formosana* Ktze. 台灣鐵線蓮 (+, 觀)
 203. *Clematis gouriana* Roxb. 串鼻龍 (++, 觀, 藥)
 204. *Clematis henryi* Oliv. var. *leptophylla* Hayata 薄單葉鐵線蓮

(+, 觀)

205. *Clematis morii* Hayata 森氏鐵線蓮 (+, 觀)
206. *Coptis quinquefolia* Miq. 台灣黃連 (+, 觀, 藥)
207. *Ranunculus junipericolus* Ohwi 高山毛茛 (++, 觀, 毒)
208. *Ranunculus sieboldii* Miq. 水辣菜 (+, 觀, 藥, 毒)

48. BERBERIDACEAE 小檗科

209. *Berberis kawakamii* Hayata 台灣小檗 (+, 觀, 藥)
210. *Dysosma pleiantha* (Hance) Woodson 八角蓮 (+, 觀, 藥)

49. LARDIZABALACEAE 木通科

211. *Stauntonia formosana* Hayata 台灣野木瓜 (++, 觀)
212. *Stauntonia hexaphylla* (Thunb.) Dence. 石月 (++, 觀, 藥)

50. MENISPERMACEAE 防己科

213. *Stephania japonica* (Thunb.) Miers 千金藤 (++, 觀, 藥)

51. PIPERACEAE 胡椒科

214. *Peperomia reflexa* (L.f.) A. Dietr. 小椒草 (+, 觀)
215. *Piper kadsura* (Choisy) Ohwi 風藤 (++, 觀, 藥)
216. *Piper kawakamii* Hayata 恆春風藤 (+, 觀, 藥)

52. CHLORANTHACEAE 金粟蘭科

217. *Sarcandra glabra* (Thunb.) Nakai 接骨木 (++, 觀, 藥)

53. ARISTOLOCHIACEAE 馬兜鈴科

218. *Asarum albomaculatum* Hayata 白斑細辛 (+, 觀, 藥)
219. *Asarum infrapurpureum* Hayata 裏紫細辛 (++, 觀)

54. ACTINIDIACEAE 獼猴桃科

220. *Actinidia chinensis* Planch. var. *setosa* Li 台灣羊桃 (++, 觀, 食, 藥)

55. THEACEAE 茶科

221. *Adinandra millettii* Benth. & Hook. f. ex Hance var. *formosana* (Hay.) Kob. 台灣楊桐 (++, 觀)

222. *Camellia brevistyla* (Hayata) Cohen-Stuart 短柱山茶 (++, 觀)

223. *Cleyera japonica* Thunb. 紅淡比 (++, 觀)

224. *Eurya acuminata* DC. 銳葉柃木 (++, 觀)

225. *Eurya crenatifolia* (Yamamoto) Kobuski 假柃木 (+, 觀)

226. *Eurya glaberrima* Hayata 厚葉柃木 (++, 觀)

227. *Eurya japonica* Thunb. 柃木 (++, 觀, 藥)

228. *Eurya japonica* Thunb. var. *parvifolia* (Gardn.) Thwart. 中國柃木 (+, 觀)

229. *Gordonia axillaris* (Roxb.) Dietr. 大頭茶 (++, 材, 觀)

230. *Schima superba* Gardn. & Champ. 木荷 (++, 材, 觀)

231. *Ternstroemia gymnanthera* (Wight & Arn.) Sprague 厚皮香 (++, 觀, 藥)

56. GUTTIFERAE 金絲桃科

232. *Hypericum formosanum* Maxim. 台灣金絲桃 (+, 觀)

57. PAPAVERACEAE 罂粟科

233. *Corydalis incisa* (Thunb.) Pers. 刻葉紫堇 (++, 觀, 毒)

234. *Corydalis pallida* (Thunb.) Pers. 黃堇 (++, 觀, 毒)

235. *Corydalis tashiroi* Makino 台灣黃堇 (+, 觀, 毒)

58. CRUCIFERAE 十字花科

236. *Arabis formosana* (Masamune) Liu & Ying 台灣筷子芥 (+, 觀)

237. *Cardamine arisanensis* Hayata 高山碎米薺 (++, 觀)

238. *Cardamine flexuosa* With. 焯菜 (++, 觀)

239. *Cardamine scutata* Thunb. var. *formosana* (Hayata) Liu & Ying
台灣碎米薺 (+, 觀)

59. HAMAMELIDACEAE 金縷梅科

240. *Liquidambar formosana* Hance 楓樹 (++, 材, 觀, 藥)
241. *Sycopsis formosana* (Kanehira) Kanehira & Hatusima 台灣水絲梨
(++, 觀)

60. CRASSULACEAE 景天科

242. *Sedum alfredi* Hance 石板菜 (++, 觀, 藥)
243. *Sedum subcapitatum* Hayata 穗花佛甲草 (+, 觀)

61. SAXIFRAGACEAE 虎耳草科

244. *Astilbe longicarpa* (Hayata) Hayata 落新婦 (++, 觀, 藥)
245. *Deutzia taiwanensis* (Maxim.) Schneider 台灣溲疏 (++, 觀, 藥)
246. *Hydrangea angustipetala* Hayata 狹瓣八仙花 (++, 觀)
247. *Hydrangea anomala* Don 藤繡球 (++, 觀)
248. *Hydrangea chinensis* Maxim. 華八仙花 (++, 觀, 藥)
249. *Hydrangea integrifolia* Hayata ex Matsum. & Hayata 大枝掛繡球
(+, 觀)
250. *Itea parviflora* Hemsl. 小花鼠刺 (++, 觀)
251. *Mitella formosana* (Hayata) Masamune 台灣噴吶草 (+, 觀)
252. *Parnassia palustris* L. 梅花草 (+, 觀)
253. *Pileostegia viburnoides* Hook. f. & Thoms. 青棉花 (++, 觀)
254. *Schizophragma integrifolium* Oliv. var. *fauriei* (Hayata) Hayata
圓葉鑽地風 (+, 觀)

62. ROSACEAE 薔薇科

255. *Eriobotrya deflexa* (Hemsl.) Nakai 山枇杷 (++, 觀, 食, 藥)
256. *Malus formosana* (Kawakami & Koidz.) Kawakami & Koidz. 台灣蘋果

(++, 材, 觀, 食)

257. *Photinia lucida* (Dec.) Schn. 台灣石楠 (+, 觀)
258. *Photinia parvifolia* (Pritz.) Schneider 小葉石楠 (++, 觀)
259. *Photinia serrulata* Lindl. var. *serrulata* 石楠 (+, 觀, 藥)
260. *Prunus campanulata* Maxim. 山櫻花 (++, 材, 觀, 食)
261. *Prunus phaeosticta* (Hance) Maxim. 黑星櫻 (+, 觀)
262. *Prunus taiwaniana* Hayata 霧社山櫻花 (+, 觀)
263. *Rosa sambucina* Koidz. 山薔薇 (+, 觀)
264. *Rubus alnifolius* Lev. 椴葉懸鉤子 (+, 觀)
265. *Rubus fraxinifolius* Hay. 椴葉懸鉤子 (+, 觀)
266. *Rubus lambertianus* Ser. ex DC. 高粱泡 (++, 觀, 藥)
267. *Rubus parvifolius* L. 紅梅消 (++, 觀, 藥)
268. *Rubus pinfaensis* Lev. & Van. 鬼懸鉤子 (+, 觀)
269. *Rubus shinkoensis* Hayata 毛萼懸鉤子 (++, 觀)
270. *Spiraea prunifolia* Sieb. & Zucc. var. *pseudoprunifolia* (Hayata)
Li 笑靨花 (++, 觀, 藥)
271. *Stranvaesia niitakayamensis* (Hayata) Hayata 玉山假沙梨 (+, 觀)

63. LEGUMINOSAE 豆科

272. *Crotalaria albida* Heyne ex Roth 響鈴豆 (+, 觀, 藥, 水保)
273. *Crotalaria sessiliflora* L. 野百合 (++, 觀)
274. *Desmodium heterophyllum* (Willd.) DC. 變葉山馬蝗 (++, 觀, 藥, 水保)
275. *Entada phaseoloides* (L.) Merr. 鴨腿藤 (++, 觀, 藥)
276. *Pueraria montana* (Lour.) Merr. 山葛 (++, 觀, 藥, 水保)
277. *Trifolium repens* L. 椒草 (+, 觀)

64. OXALIDACEAE 酢醬草科

278. *Oxalis acetosella* L. subsp. *japonica* (Fr. & Sav.) Hara 山酢醬草
(++, 觀, 水保)

65. EUPHORBIACEAE 大戟科

279. *Breynia monoica* Merr. 土密樹 (+, 材, 觀)
280. *Mallotus japonicus* Muell.-Arg. 野桐 (++, 材, 觀, 藥)

66. DAPHNIPHYLLACEAE 虎皮楠科

281. *Daphniphyllum glaucescens* Blume subsp. *oldhamii* var. *kengii* (Hurusawa) Huang 耿氏虎皮楠 (+, 材, 觀)
282. *Daphniphyllum himalaense* (Benth.) Muell.-Arg. subsp. *macropodum* (Miq.) Huang 薄皮虎皮楠 (+, 材, 觀)
283. *Daphniphyllum membranaceum* Hayata 台灣虎皮楠 (+, 材, 觀)
284. *Daphniphyllum pentandrum* Hayata *pentandrum* 五蕊虎皮楠 (++, 材, 觀)

67. RUTACEAE 芸香科

285. *Clausena excavata* Burm. f. 過山香 (++, 觀, 藥)
286. *Evodia meliaefolia* (Hance) Benth. 臭辣樹 (+, 觀)
287. *Phellodendron wilsonii* Hayata & Kaneh. 台灣黃蘗 (+, 觀, 藥)
288. *Skimmia japonica* Thunb. var. *distincte-venulosa* (Hayata) Chang 顯脈茵芋 (+, 觀)
289. *Skimmia reevesiana* Fortune 深紅茵芋 (++, 觀, 藥)
290. *Zanthoxylum nitidum* (Roxb.) DC. 崖椒 (++, 觀, 藥)

68. MALPIGHIACEAE 黃櫨花科

291. *Hiptage benghalensis* (L.) Kurz 猿尾藤 (++, 觀, 藥)

69. ANACARDIACEAE 漆樹科

292. *Pistacia chinensis* Bunge 黃蘗木 (++, 材, 觀)
293. *Rhus orientalis* (Green) Schn. 台灣藤漆 (+, 觀)
294. *Rhus semialata* Murr. var. *roxburghiana* DC. 羅氏鹽膚木 (++, 材, 觀, 藥)

70. ACERACEAE 槭樹科

295. *Acer kawakamii* Koidz. 尖葉槭 (+, 材, 觀)
296. *Acer morrisonense* Hayata 台灣紅榨槭
297. *Acer palmatum* Thunb. var. *pubescens* Li 台灣掌葉槭 (+, 材, 觀)
298. *Acer serrulatum* Hayata 青楓 (++, 材, 觀)

71. SABLACEAE 清風藤科

299. *Meliosma squamulata* Hance 綠樟 (+, 觀)
300. *Sabia swinhoei* Hemsl. 台灣清風藤 (+, 觀)

72. AQUIFOLIACEAE 冬青科

301. *Ilex bioritsensis* Hayata 苗栗冬青 (++, 觀)
302. *Ilex ficoidea* Hemsl. 武威山冬青 (+, 觀)
303. *Ilex formosae* (Loes.) Li. 南台冬青 (++, 觀)
304. *Ilex formosana* Maxim. 糊樗 (++, 觀)
305. *Ilex goshiensis* Hayata 五指山冬青 (+, 觀)
306. *Ilex matsudai* Yam. 松田氏冬青 (+, 觀)
307. *Ilex micrococca* Maxim. 紅珠水木 (+, 觀)
308. *Ilex pubescens* Hook. & Arn. 密毛冬青 (+, 觀)
309. *Ilex sugeroki* Maxim. var. *brevipedunculata* (Maxim.) S. Y. Hu 鹿場山冬青 (+, 觀)
310. *Ilex taiwanensis* (S.Y.Hu.) Li. 台灣冬青 (+, 觀)
311. *Ilex uraiensis* Mori & Yam. 烏來冬青 (++, 觀)

73. CELASTRACEAE 衛矛科

312. *Euonymus echinatus* Wall. 刺果衛矛 (+, 觀, 藥)

74. STAPHYLEACEAE 省沽油科

313. *Turpinia formosana* Nakai 山香圓 (++, 觀)

75. RHAMNACEAE 鼠李科

314. *Rhamnus liukuensis* (Wilson) Koidz. 琉球鼠李 (+, 觀)

76. VITACEAE 葡萄科

315. *Tetrastigma formosanum* (Hemsl.) Gagnep. 三葉爬崖藤 (++, 觀, 藥)

316. *Tetrastigma umbellatum* (Hemsl.) Nakai 台灣爬崖藤 (+, 觀)

77. ELAEOCARPACEAE 杜英科

317. *Elaeocarpus japonicus* Sieb. & Zucc. 馨豆 (++, 觀, 染)

318. *Elaeocarpus sylvestris* (Lour.) Poir. var. *sylvestris* 杜英 (+, 觀)

78. TILIACEAE 田麻科

319. *Grewia rhombifolia* Kanehira & Sasaki 菱葉捕魚木 (++, 觀, 水保)

79. THYMELAEACEAE 瑞香科

320. *Daphne odora* Thunb. var. *atrocaulis* Rehder 白花瑞香 (+, 觀)

80. ELAEAGNACEAE 胡頹子科

321. *Elaeagnus formosana* Nakai 台灣胡頹子 (+, 觀)

322. *Elaeagnus glabra* Thunb. 藤胡頹子 (+, 觀, 藥)

323. *Elaeagnus obovata* Li. 倒卵葉胡頹子 (+, 觀)

81. FLACOURTIACEAE 大風子科

324. *Idesia polycarpa* Maxim. 山桐子 (+, 觀)

82. VIOLACEAE 堇菜科

325. *Viola caespitosa* D. Don 箭葉堇菜 (+, 觀, 藥)

326. *Viola formosana* Hayata 台灣堇菜 (+, 觀, 藥)
 327. *Viola mandshurica* W. Beck. 紫花地丁 (++, 觀, 藥)
 328. *Viola philippica* Cav. 菲律賓堇菜 (++, 觀, 藥)
 329. *Viola verecunda* A. Gray 匍堇菜 (+, 觀, 藥, 水保)

83. STACHYURACEAE 旌節花科

330. *Stachyurus himalaicus* Hook. f. & Thomson ex Benth. 通條樹
 (+, 觀, 藥)

84. BEGONIACEAE 秋海棠科

331. *Begonia laciniata* Roxb. 罌大秋海棠 (++, 觀)

85. CUCURBITACEAE 瓜科

332. *Gynostemma pentaphyllum* (Thenb.) Makino 絞股藍 (+, 觀, 藥)
 333. *Thladiantha nudiflora* Hemsl. ex Forb. & Hemsl. 青牛膽 (+, 觀)

86. LYTHRACEAE 千屈菜科

334. *Lagerstroemia subcostata* Koehne 九芎 (++, 材, 觀, 藥)

87. MYRTACEAE 桃金娘科

335. *Syzygium buxifolium* Hook. & Arn. 小葉赤楠 (+, 材, 觀, 藥)

88. MELASTOMATACEAE 野牡丹科

336. *Barthea formosana* Hayata 深山野牡丹 (+, 觀)
 337. *Blastus cochinchinensis* Lour. 柏拉木 (++, 觀)
 338. *Melastoma candidum* D. Don 野牡丹 (++, 觀, 食, 藥)

89. CORNACEAE 山茱萸科

339. *Aucuba chinensis* Benth. 桃葉珊瑚 (+, 觀, 藥)
 340. *Cornus controversa* Hemsl. 燈台樹 (+, 觀)

90. ARALIACEAE 五加科

341. *Acanthopanax trifoliatum* (L.) Merr. 三葉五加 (+, 觀, 藥)
342. *Aralia bipinnata* Blanco 裡白蔥木 (+, 觀)
343. *Aralia decaisneana* Hance 刺蔥 (++, 觀, 藥)
344. *Dendropanax pellucidopunctata* (Hayata) Kanehira 臺灣樹參
(+, 觀)
345. *Fatsia polycarpa* Hayata 台灣八角金盤 (+, 觀, 藥)
346. *Hedera rhombea* (Miq.) Bean var. *formosana* (Nakai) Li 台灣常春藤
(+, 觀)
347. *Schefflera octophylla* (Lour.) Harms 江某 (++, 觀, 藥)
348. *Schefflera taiwanian* (Nakai) Kanehira 台灣鵝掌柴 (+, 觀)
349. *Tetrapanax papyriferus* (Hook.) K. Koch 蒲草 (++, 材, 觀, 藥)

91. UMBELLIFERAE 繖形科

350. *Centella asiatica* (L.) Urban 雷公根 (+, 觀, 藥, 水保)
351. *Cryptotaenia canadensis* DC. var. *japonica* Makino 山芹菜
(+, 觀, 食)
352. *Hydrocotyle formosana* Masamune 台灣天胡荽 (+, 觀)
353. *Hydrocotyle sibthorpioides* Lam. 天胡荽 (+, 觀, 藥)
354. *Sanicula petagnioides* Hayata 五葉山芹菜 (+, 觀)

92. PYROLACEAE 鹿蹄草科

355. *Monotropa uniflora* L. 台灣錫杖花 (+, 觀)
356. *Pyrola decorata* H. Andres 斑紋鹿蹄草 (+, 觀, 藥)

93. ERICACEAE 杜鵑花科

357. *Lyonia ovalifolia* (Wall.) Drude 南燭 (+, 觀, 藥)
358. *Gaultheria taiwaniana* Ying 台灣白珠樹 (+, 觀, 藥)
359. *Pieris taiwansis* Hay. 台灣馬醉木 (++, 觀, 毒)

360. *Rhododendron elliptium* Maxim. 西施花 (++, 觀)
 361. *Rhododendron formosanum* Hemsl. 台灣杜鵑 (+, 觀)
 362. *Rhododendron kawakamii* Hayata 著生杜鵑 (+, 觀)
 363. *Rhododendron morii* Hayata 森氏杜鵑 (++, 觀, 水保)
 364. *Rhododendron pseudochrysanthum* Hayata 玉山杜鵑 (+, 觀)
 365. *Vaccinium bracteatum* Thunb. 米飯花 (++, 觀, 藥)
 366. *Vaccinium emarginatum* Hayata 凹葉越橘 (+, 觀, 藥)

94. MYRSINACEAE 紫金牛科

367. *Ardisia crenata* Sims 珠砂根 (++, 觀, 藥)
 368. *Ardisia crispa* (Thunb.) DC .var. *dielsii* (Lev.) Walker 玉蘭草
 (+, 觀, 藥)
 369. *Ardisia japonica* (Hornsted) Blume 紫金牛 (+, 觀, 藥)
 370. *Embelia lenticellata* Hayata 賽山椒 (+, 觀)
 371. *Maesa tenera* Mez 台灣山桂花 (++, 觀, 藥)
 372. *Myrsine stolonifera* (Koidz.) Walker 蔓竹杞 (+, 觀)

95. PRIMULACEAE 報春花科

373. *Lysimachia ardisiodes* Masamune 台灣排香 (+, 觀, 藥)

96. EBENACEAE 柿樹科

374. *Diospyros eriantha* Champ. ex Benth. 軟毛柿 (+, 觀, 食)
 375. *Diospyros morrisiana* Hance 山紅柿 (++, 觀, 食, 藥)

97. STYRACACEAE 安息香科

376. *Styrax formosana* Matsum. 烏皮九芎 (++, 觀, 藥)
 377. *Styrax suberifolia* Hook. & Arn. 紅皮 (+, 觀)

98. SYMPLUCAEAE 灰木科

378. *Symplocos anomala* Brand 玉山灰木 (++, 觀)

379. *Symplocos cochinchinensis* (Lour.) Moore var. *cochinchinensis* 鐵
鏽葉山欖 (+, 觀)
380. *Symplocos cochinchinensis* (Lour.) Moore subsp. *laurina* (Retz.)
Noot. 月桂葉山欖 (+, 觀)
381. *Symplocos glauca* (Thunb.) Koidz. 山羊耳 (++, 觀)
382. *Symplocos heishanensis* Hayata 平遮那灰木 (+, 觀)
383. *Symplocos lancifolia* Sieb. & Zucc. 阿里山灰木 (++, 觀)
384. *Symplocos glomerata* King ex Clarke var. *congesta* Noot. 楊桐葉山
欖 (+, 觀)
385. *Symplocos lucida* (Thunb.) Sieb. & Zucc. 日本灰木 (+, 觀)
386. *Symplocos paniculata* (Thunb.) Mig. 灰木 (++, 觀, 藥)
387. *Symplocos pendula* Wight var. *hirtystylis* (Clarke) Noot. 南嶺灰木
(+, 觀)
388. *Symplocos sumuntia* Buch.-Ham. ex D. Don 尾葉灰木 (+, 觀, 藥)
389. *Symplocos wikstroemifolia* Hayata 莧花葉灰木 (+, 觀)

99. OLEACEAE 木犀科

390. *Jasminum hemsleyi* Yam. 山素英 (++, 觀, 藥)
391. *Ligustrum japonicum* Thunb. 日本女貞 (+, 觀, 藥)
392. *Ligustrum shakaroense* Kaneh. 深瓣女貞 (+, 觀)
393. *Osmanthus enervius* Masamune & Mori 無脈木犀 (+, 觀)
394. *Osmanthus matsumuranus* Hayata 大葉木犀 (+, 觀)

100. LOGANIACEAE 馬錢科

395. *Buddleia asiatica* Lour. 揚波 (+, 觀, 藥)

101. GENTIANACEAE 龍膽科

396. *Gentiana atkinsonii* Burk. var. *formosana* (Hayata) Yamamoto 台灣
龍膽 (+, 觀, 藥)
397. *Tripterospermum taiwanense* (Masamune) Satake 台灣肺形草 (+, 觀)

102. APOCYNACEAE 夾竹桃科

398. *Ecdysanthera rosea* Hook. & Arn. 酸藤 (++, 觀, 藥)
399. *Trachelospermum formosanum* Liu. & Ou 台灣絡石 (+, 觀)
400. *Trachelospermum jasminoides* (Lindl.) Lemaire 絡石 (+, 觀, 藥)

103. ASCLEPIADACEAE 蘿藦科

401. *Hoya carnososa* (L. f.) R.Br. 秣蘭 (++, 觀, 藥)
402. *Marsdenia formosana* Masamune 台灣牛孀菜 (+, 觀)

104. RUBIACEAE 茜草科

403. *Borreria articularis* (L.f.) F. L. Will. 鴨舌黃 (+, 觀, 藥)
404. *Damnacanthus angustifolius* Hayata var. *stenophyllus* (Koidz.) Masamune 細葉虎刺 (+, 觀)
405. *Damnacanthus indicus* Gaertn. 伏牛花 (++, 觀, 藥)
406. *Galium echinocarpum* Hayata 刺果豬殃殃 (+, 觀, 藥)
407. *Gardenia jasminoides* Ellis 山黃梔 (+, 觀, 藥, 香, 染)
408. *Geophila herbacea* (Jacq.) Ktze. 苞花蔓 (+, 觀)
409. *Lasianthus fordii* Hance 琉球雞屎樹 (+, 觀)
410. *Mussaenda parviflora* Matsum. 玉葉金花 (++, 觀, 藥)
411. *Nertera depressa* Banks 台灣深柱夢草 (+, 觀)
412. *Ophiorrhiza pumila* Champ. ex Benth 白花蛇根草 (++, 觀, 水保)
413. *Paederia scandens* (Lour.) Merr. 雞屎藤 (++, 觀, 藥)
414. *Psychotria rubra* (Lour.) Poir. 九節木 (++, 材, 觀, 藥)
415. *Psychotria serpens* L. 風不動藤 (++, 觀, 藥)
416. *Rubia lanceolata* Hayata 金劍草 (+, 觀, 藥)
417. *Tricalysia dubia* (Lindl.) Ohwi 狗骨仔 (+, 觀)
418. *Wendlandia formosana* Cowan 水金京 (++, 觀, 藥)
419. *Wendlandia uvariifolia* Hance 水錦樹 (+, 觀)

105. BORAGINACEAE 紫草科

420. *Bothriospermum tenellum* (Hornemann) Fischer & Meyer 細紫子草
(+, 觀, 水保)

106. VERBENACEAE 馬鞭草科

421. *Callicarpa formosana* Rolfe 杜虹花 (+, 觀, 藥)
422. *Vitex quinata* (Lour.) F. N. Willians 山埔姜 (++, 觀, 藥)

107. LABIATAE 唇形科

423. *Clinopodium umbrosum* (Bieb.) C. Koch 風輪菜 (++, 觀, 水保)
424. *Hyptis rhomboides* Mart. & Gal. 頭花香苦草 (++, 觀, 藥)
425. *Hyptis suaveolens* (L.) Poir. 香苦草 (+, 觀, 藥)
426. *Melissa axillaris* Bakh. f. 蜂草 (+, 觀)

108. SOLANACEAE 茄科

427. *Solanum biflorum* Lour. 雙花龍葵 (+, 觀, 食)
428. *Solanum lyratum* Thunb. 白英 (+, 觀, 藥)

109. SCROPHULARIACEAE 玄參科

429. *Ellisiophyllum pinnatum* (Wall.) Makino 海螺菊 (+, 觀)
430. *Mazus pumilus* (Brum.f.) Steenis 六角定經草 (++, 觀, 藥)
431. *Scoparia dulcis* L. 野甘草 (+, 觀, 藥)

110. BIGNONLACEAE 紫葳科

432. *Bignonia chamberlaynii* Sims 蒜香藤 (+, 觀)

111. ACANTHACEAE 爵床科

433. *Justicia procumbens* L. 爵床 (++, 觀, 藥, 水保)
434. *Lepidagathis formosensis* Clarke ex Hayata 台灣鱗球花 (+, 觀)
435. *Parachampionella rankanensis* (Hayata) Bremek. 蘭嵌馬藍 (+, 觀)

112. GESNERLACEAE 苦苣苔科

436. *Aeschynanthus acuminatus* Wall. 長果藤 (+, 觀, 藥)
437. *Lysionotus pauciflorus* Maxim. 台灣石吊蘭 (+, 觀, 藥)

113. PLANTAGINACEAE 車前草科

438. *Plantago asiatica* L. 車前草 (++, 觀, 藥, 水保)

114. CAPRIFOLIACEAE 忍冬科

439. *Sambucus formosana* Nakai 蒴藋 (+, 觀, 藥)
440. *Viburnum foetidum* Wall. var. *rectangulatum* (Graeb.) Rehd. 太平山英蒴 (++, 觀)
441. *Viburnum furcatum* Blume ex Maxim. 假繡球 (++, 觀)
442. *Viburnum integrifolium* Hayata 玉山英蒴 (+, 觀)
443. *Viburnum luzonicum* Rolfe 呂宋英蒴 (+, 觀)
444. *Viburnum luzonicum* Rolfe var. *formosanum* (Hance) Rehd. 台灣英蒴 (++, 觀, 食, 藥)
445. *Viburnum propinquum* Hemsl. 高山英蒴 (+, 觀)
446. *Viburnum taitoense* Hayata 台東英蒴 (+, 觀)
447. *Viburnum taiwanianum* Hayata 台灣高山英蒴 (+, 觀)

115. CAMPANULACEAE 桔梗科

448. *Pratia nummularia* (Lam.) A. Br. & Asch. 普刺特草 (+, 觀, 藥)

116. COMPOSITAE 菊科

449. *Adenostemma lavenia* (L.) Ktze. 下田菊 (+, 觀, 藥)
450. *Ageratum houstonianum* Mill. 紫花霍香薷 (++, 觀, 水保)
451. *Ainsliaea macroclinidioides* Hayata 阿里山鬼督郵 (+, 觀)
452. *Aster taiwanensis* Kitamura 台灣馬蘭 (+, 觀, 藥)
453. *Bidens bipinnata* L. 鬼針草 (+, 藥)

454. *Blumea aromatica* DC. 薄葉艾納香 (+, 觀)
 455. *Blumea riparia* (Blume) DC. var. *megacephala* Randeria 大頭艾納香
 (+, 觀)
 456. *Cirsium kawakamii* Hayata 玉山薊 (++, 觀, 水保)
 457. *Crassocephalum rabens* (Juss. ex Jacq.) S. Moore. 昭和草 (+, 觀, 食)
 458. *Emilia sonchifolia* (L.) DC. 紫背草 (+, 觀, 藥)
 459. *Erigeron canadensis* L. 加拿大蓬 (++, 水保)
 460. *Eupatorium formosanum* Hayata 台灣澤蘭 (++, 藥)
 461. *Gnaphalium adnatum* Wall. ex DC. 紅面番 (+, 觀)
 462. *Gnaphalium affine* D. Don 鼠麴草 (+, 藥)
 463. *Gnaphalium purpureum* L. 鼠麴舅 (+, 水保)
 464. *Hemistepta lyrata* Bunge 泥胡菜 (+, 觀)
 465. *Ixeris laevigata* (Blume) Schultz-Bip. 刀傷草 (+, 觀, 藥)
 466. *Lactuca formosana* Maxim. 台灣山苦蕒 (+, 觀)
 467. *Mikania cordata* (Burm. f.) B. L. Rob. 蔓澤蘭 (+, 觀)
 468. *Petasites formosanus* Kitamura 山菊 (+, 觀)
 469. *Prenanthes formosana* Kitamura 台灣福王草 (+, 觀)
 470. *Senecio nemorensis* L. 黃菴 (+, 觀, 藥)
 471. *Senecio scadens* Ham. 蔓黃菴 (+, 觀, 藥)
 472. *Sonchus oleraceus* L. 苦蕒菜 (+, 觀)
 473. *Synedrella nodiflora* (L.) Gaert. 金腰箭 (++, 觀, 藥)
 474. *Vernonia cinerea* (L.) Less. 一枝香 (+, 藥)

B. MONOCOTYLEDONEAE 單子葉植物綱

117. LILIACEAE 百合科

475. *Dianella ensifolia* (L.) DC. ex Redoute. 桔梗蘭 (++, 觀, 藥)
 476. *Disporopsis arisanensis* Hayata 阿里山假寶鐸花 (+, 觀)
 477. *Disporum kawakamii* Hayata 台灣寶鐸花 (+, 觀)
 478. *Disporum pullum* Salisb. 萬壽竹 (+, 觀)
 479. *Drimiopsis kirkii* Bak. (*) 油點百合 (++, 觀)

480. *Heloniopsis acutifolia* Hayata 銳葉胡麻花 (+, 觀)
 481. *Heloniopsis umbellata* Bak. 台灣胡麻花 (+, 觀)
 482. *Ophiopogon japonicus* (L. f.) Ker-Gawl. 書帶草 (++, 觀, 食, 藥)
 483. *Paris polyphylla* Smith 七葉一枝花 (+, 觀, 藥)
 484. *Polygonatum cyrtoneura* Hua 山姜 (+, 觀, 藥)
 485. *Tricyrtis formosana* Bak. 台灣油點草 (++, 觀, 藥)

118. DIOSCOREACEAE 薯蕷科

486. *Dioscorea alata* L. 大薯 (++, 觀, 藥)
 487. *Dioscorea japonica* Thunb. var. *oldhamii* Uline ex Knuth 細葉野山藥 (+, 觀)

119. SMILACACEAE 菝葜科

488. *Smilax bracteata* Presl subsp. *verruculosa* (Merr.) T. Koyama 糙莖菝葜 (+, 觀)
 489. *Smilax china* L. 菝葜 (++, 觀, 藥)
 490. *Smilax elongato-umbellata* Hayata 細莖菝葜 (+, 觀)

120. JUNCACEAE 燈心草科

491. *Juncus effusus* L. var. *decipiens* Buchen. 燈心草 (+, 水保)

121. COMMELINACEAE 鴨跖草科

492. *Amischotolype chinensis* (N.E.Br.) E. H. Walker ex Hatusaima 中國穿鞘花 (+, 觀)
 493. *Commelina benghalensis* L. 圓葉竹草 (+, 觀, 藥)
 494. *Pollia japonica* Thunb. 杜若

122. CYPERACEAE 莎草科

495. *Carex baccans* Nees 紅果薹 (++, 觀, 水保)
 496. *Carex satsumensis* Franch. & Sav. 油薹 (++, 水保)

497. *Carex sclerocarpa* Franch. 太平山蘆 (+, 水保)

498. *Cyperus compressus* L. 莎田草 (+, 水保)

123. GRAMINEAE 禾本科

499. *Alopecurus aequalis* Sobol. var. *amurensis* (Komar.) Ohwi 看麥娘
(+, 水保)

500. *Arundo formosana* Hack. 台灣蘆竹 (++, 材, 水保)

501. *Centotheca lappacea* (L.) Desv. 假淡竹葉 (+, 水保)

502. *Cyrtococcum patens* (L.) A. Camus 弓果黍 (++, 水保)

503. *Miscanthus floridulus* (Labill.) Warb. ex Schum. & Laut. 五節芒
(+++ , 觀, 水保)

504. *Miscanthus transmorrisonensis* Hayata 高山芒 (++, 水保)

505. *Oplismenus compositus* (L.) Beauv. 竹葉草 (+, 水保)

506. *Pogonatherum crinitum* (Thunb.) Kunth 金絲草 (+, 觀, 藥, 水保)

507. *Yushania niitakayamensis* (Hayata) Keng f. 玉山箭竹 (+++ , 觀, 水保)

124. PALMAE 棕櫚科

508. *Arenga engleri* Beccari 山棕 (++, 觀, 藥, 織, 水保)

509. *Daemonorops margaritae* (Hance) Beccari 黃藤 (+, 材, 觀, 藥, 織)

125. ARACEAE 天南星科

510. *Acorus gramineus* Soland. 石菖蒲 (++, 觀, 藥)

511. *Alocasia macrorrhiza* (L.) Schott & Endl. 姑婆芋 (++, 觀, 藥, 毒)

512. *Arisaema formosana* (Hayata) Hayata 台灣天南星 (++, 觀, 毒)

513. *Arisaema grapsospadix* Hayata 毛筆天南星 (+, 觀, 毒)

514. *Colocasia formosana* Hayata 山芋 (+, 觀)

515. *Epipremnum pinnatum* (L.) Engl. 拎樹藤 (++, 觀, 藥)

516. *Pothos chinensis* (Raf.) Merr. 柚葉藤 (++, 觀, 藥)

126. ZINGIBERACEAE 薑科

517. *Alpinia formosana* K. Schum. 台灣月桃 (+, 觀, 織)
 518. *Alpinia speciosa* (Wendl.) K. Schum. 玉桃 (++, 觀, 藥, 香, 織)
 519. *Hedychium coronarium* Koenig 穗花三奈 (+, 觀, 藥, 香, 織)

127. ORCHIDACEAE 蘭科

520. *Anoectochilus formosanus* Hayata 台灣金線蓮 (+, 觀, 藥, 水保)
 521. *Ascocentrum pumilum* (Hayata) Schltr. 小角鹿蘭 (+, 觀)
 522. *Bulbophyllum transarisanense* Hayata 阿里山豆蘭 (+, 觀)
 523. *Calanthe arisanensis* Hayata 阿里山根節蘭 (+, 觀)
 524. *Calanthe elliptica* Hayata 闊葉根節蘭 (+, 觀)
 525. *Chrysoglossum ornatum* Blume 台灣黃唇蘭 (+, 觀)
 526. *Cremastra appendiculata* (D. Don) Makino 馬鞭蘭 (+, 觀)
 527. *Cymbidium formosanum* Hayata 台灣春蘭 (++, 觀)
 528. *Cymbidium lancifolium* Hook. f. 竹柏蘭 (+, 觀)
 529. *Dendrobium clavatum* Lindl. var. *aurantiacum* (Reichb. f.) Tang & Wang 金草蘭 (+, 觀)
 530. *Dendrobium falconeri* Hook. 新竹石斛 (+, 觀)
 531. *Dendrobium moniliforme* Sw. 石斛 (+, 觀)
 532. *Dendrobium nakaharai* Schltr. 連珠石斛 (+, 觀)
 533. *Galeola altissima* (Blume) Reichb. f. 菱莖山珊瑚 (+, 觀)
 534. *Gastrochilus formosanus* (Hayata) Hayata 台灣松蘭 (+, 觀)
 535. *Holcoglossum quasipinifolium* (Hayata) Schltr. 松葉蘭 (+, 觀)
 536. *Liparis kawakamii* Hayata 凹唇羊耳蒜 (+, 觀)
 537. *Liparis plicata* Franch. & Sav. 一葉羊耳蒜 (+, 觀)
 538. *Oberonia arisanensis* Hayata 阿里山莖白蘭 (+, 觀)
 539. *Phaius flavus* (Blume) Lindl. 黃鶴蘭 (+, 觀, 藥)
 540. *Pleione formosana* Hayata 台灣一葉蘭 (+, 觀)
 541. *Thrixspermum formosanum* (Hayata) Schltr. 台灣風蘭 (+, 觀)



1. 長柄千層塔



2. 裏白



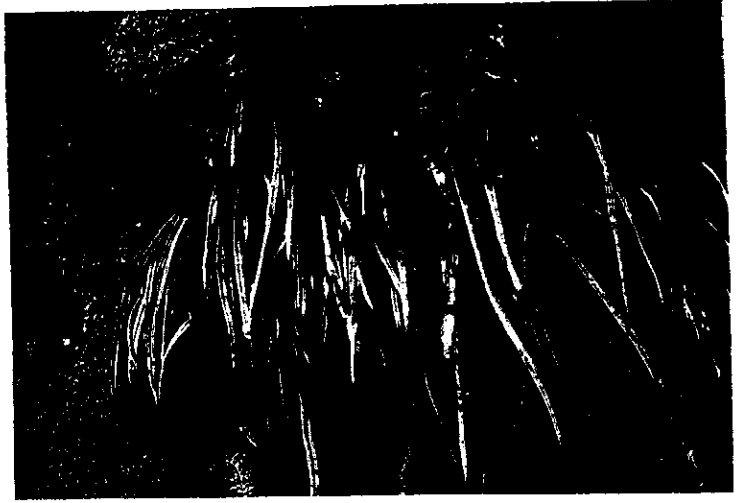
3. 台灣瘤足蕨



4. 瓦葦



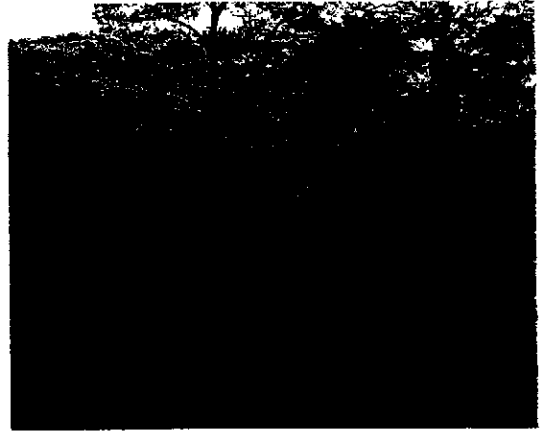
5. 波氏星蕨



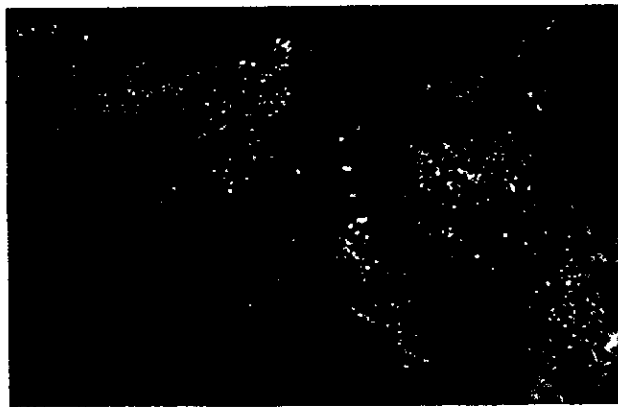
6. 書帶蕨



7. 阿里山千金榆



8. 卡氏櫛



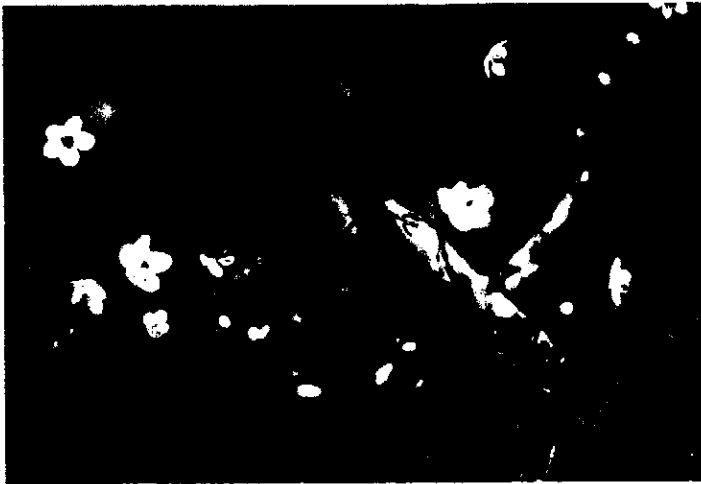
9. 短角冷水麻



10. 白花八角



11. 薄葉山藥



12. 台灣黃連



13. 白斑細辛



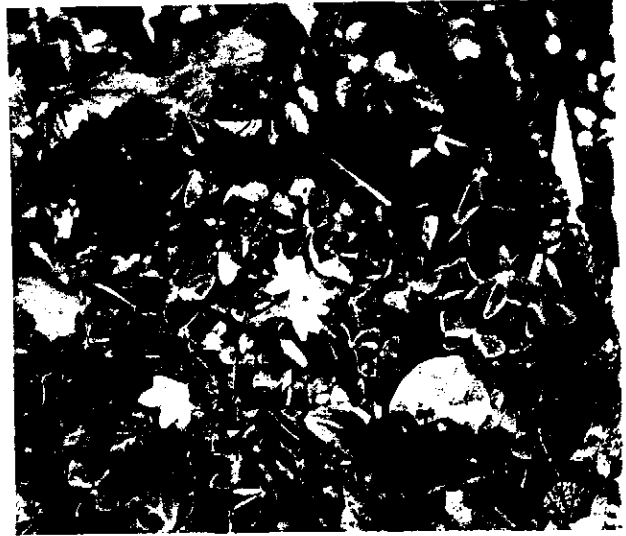
14. 裏紫細辛



15. 刻葉紫堇



16. 台灣黃萋



17. 山酢醬草



18. 深紅茵芋



19. 尖葉槭



20. 青楓



21. 台灣萋菜



22. 紫花地丁



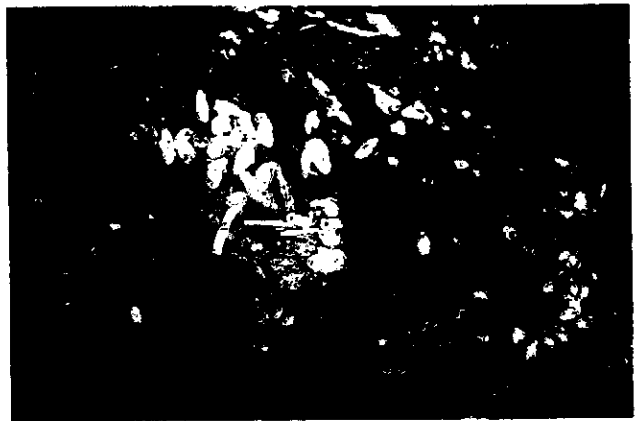
23. 菲律賓堇菜



24. 匍堇菜



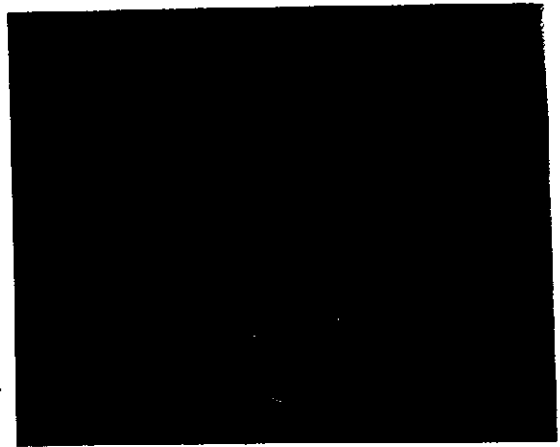
26. 珠砂根



25. 水晶蘭



27. 紫金牛



28. 伏牛花



29. 白花蛇根草



30. 假繡球



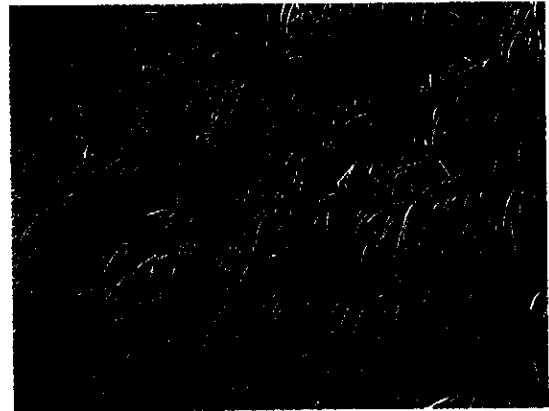
31. 台湾胡麻花



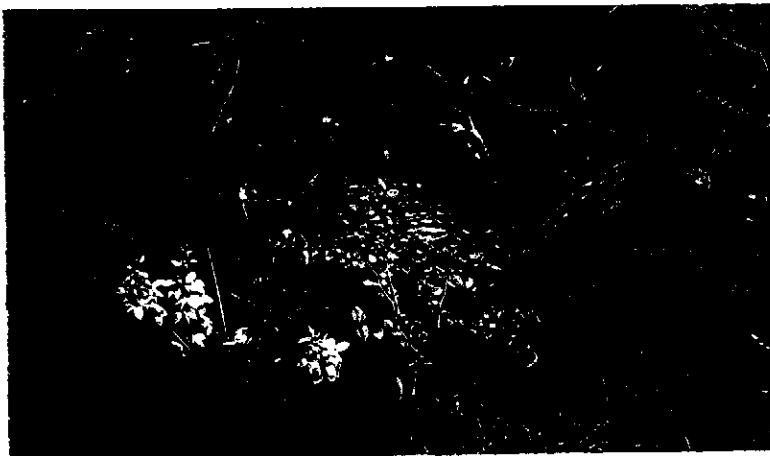
32. 台灣胡麻花



33. 七葉一枝花



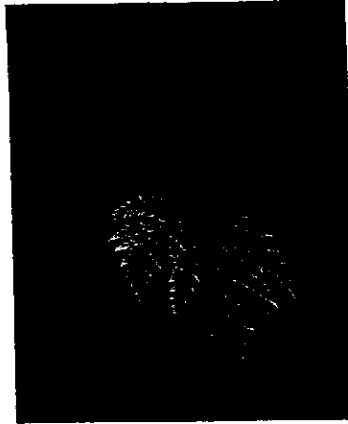
34. 五節芒



35. 潤葉根節蘭



36. 柳杉葉蔓石松



37. 華東大陰地蕨



38. 大久保氏梳葉蕨



39. 台灣粗榧



41. 台灣八角金盤



40. 八角蓮