

(67 水<sup>100</sup> 96  
0P1)

83-~~116~~<sup>21</sup>

# 高雄縣六龜十八羅漢山地區 動植物資源調查(一)

林進丁



委託單位：台灣省政府農林廳林務局  
屏東林區管理處

執行單位：國立成功大學

計劃主持人：林進丁

協同主持人：鄭長生·王建平

中華民國八十四年六月



# 高雄縣六龜十八羅漢山地區 動植物資源調查

林進丁

委託單位：台灣省政府農林廳林務局  
屏東林區管理處

執行單位：國立成功大學

計劃主持人：林 進 丁

協同主持人：郭長生·王建平

中華民國 八十四 年 六 月

# 目 錄

目錄.....	i
摘要.....	ii
壹、緒言.....	1
貳、調查綱目.....	3
一、調查區域.....	3
二、調查概述.....	3
三、調查項目.....	5
參、調查方法及過程.....	6
一、動物調查法.....	6
二、植物採集及觀察.....	7
肆、調查結果及討論.....	8
一、動物調查結果.....	8
二、植物調查結果.....	24
三、討論.....	24
伍、結論.....	26
陸、參考文獻.....	27
柒、誌謝.....	28
捌、調查圖片及說明.....	29
附錄一、六龜十八羅漢山區植物調查名錄...	39

## 摘 要

六龜十八羅漢山地區地形複雜獨特，包括狹谷、山頭、陡崖、乾旱溪及闊地。本地區又富於地下潛流所形成淺水潭，地屬亞熱帶山區農業果園之邊陲之地，林相豐富，動物種類亦多。本調查計劃自民國八十三年十二月至八十四年五月進行四次調查，經調查結果顯示，本區動物組成包括無脊椎動物有昆蟲類76種、蜘蛛類1種、倍足類1種、百足類1種、貝類1種。脊椎動物有魚類2種、兩生類8種、爬蟲類4種、鳥類53種、及哺乳類5種。但未發現有台灣稀有及頻臨滅絕種類。植物組成包括蕨類20種、雙子葉類120種、及單子葉類45種。

在四次的調查，無脊椎動物所見的昆蟲大多為有翅亞綱，共76種，其中蝴蝶佔大多數有37種，包括了常見的黑鳳蝶琉璃小灰蝶，以及為數不多的蛇目蝶。軟體動物貝類僅發現非洲大蝸牛一種。而脊椎動物中之魚類僅發現台灣馬口魚及褐吻蝦虎。兩生類則包括了黑眶蟾蜍及盤骨蟾蜍二種、莫氏樹蛙、褐樹蛙及日本樹蛙三種，和斯文豪氏蛙、拉都希氏蛙及澤蛙三種。爬蟲類有黃領蛇科之紅斑蛇與青蛇，及飛蜥科之斯文豪氏攀木蜥蜴，以及石龍子科之長尾蜥蜴各一種。鳥類為數繁多，有小白鶯等五十三種，其中包括稀有的林鴉、遊隼、灰沙燕、和台灣特有種鳳頭蒼鷹

等，顯示本地區鳥況良好。而哺乳類被發現數目不多，除常見之赤腹松鼠、香鼠、果子狸、台灣野兔外，較有趣的是發現一群台灣獼猴。植物方面種類共計185種，有蕨類20種、雙子葉類120種，及單子葉類45種，其中以禾本科種類最多有24種，其次為菊科16種、豆科及茜草科各有8種。蕨類則以金星蕨科6種最多。珍稀植物有綠花安蘭、假淡竹葉、類蘆及多花山柑等。

礙於本調查期間因未屬於昆蟲大發生季節，且部份潛息於草叢以及某些夜間活動昆蟲不易被發現，因此所見到及捕獲之昆蟲種類並不全，故本地區之昆蟲數目應多於此次調查所發現者。又因本調查期間已過候鳥遷移之季節，因此無法得知多少候鳥利用此山區為棲息之地。本調查結果顯示，本地區人為干擾雖尚稱較小，且哺乳動物種類少，但爬蟲類及蝴蝶種類分佈較豐，可能與本地區特殊地形有關。

## 壹、緒 言

高雄縣六龜鄉十八羅漢山地區形上相當獨特，具有半面山、山頭、峽谷、乾旱溪、陡崖、谷頭、遷急點等混雜的地形（鍾廣吉，1994），遠眺之類似大形羅漢，故名十八羅漢山。其地質均屬於礫岩、礫石沈積地，因之構成其獨特的風景。本地區富含地下水，似乎有潛流存在，白天無水之地面，到夜晚即冒出水來。梅雨季未到前，在河床上見到一處一處的積水。本地區早期除了抽取地下水以及少數前往山中的人外，罕有人跡，因之本地區之自然生態所受之人為干擾不大，林相豐富，動物種類亦多。但近年來，由於經濟發展上的需要，本地區有逐漸被開墾，河谷河道有被破壞的跡象。因此台灣省農林廳有鑑於此，委託成功大學地科系鍾廣吉教授做自然景觀資源調查。基於同樣理由，本人等亦受委託做有關動植物資源的調查，使本地區之自然景觀生態資源更具完備，也更具意義。

有關十八羅漢山地區及附近六龜地區動植物調查的記載並不多見。迄今僅有台灣師範大學生物系採集隊(1986)及台灣省林業試驗所六龜分所（1988年）有關六龜附近之扇平地地區之採集記錄報告。至於十八羅漢山地廣大河谷、陡崖、山坡地、及峽谷之動物、鳥類、昆蟲、蝶類，及植物（相）種類未曾有人做過調查研究，因此至今尚未有相關資料發

表。由於本地區處處可見河谷間獨立山頭，又地處台灣南部亞熱帶，毗鄰荖濃溪廣大河床沖積地之農業果園地，林相豐富，大部份地區白天陽光普照，氣溫高，多草叢、小灌木及小喬木，及枯萎落葉林。動物種類多，尤其是爬蟲類昆蟲種類特別多。故本計劃目標在於希望對十八羅漢山地區之動植物相作系統性的調查，並建立基本資料，以增進對本地區自然資源的了解，以供做十八羅漢山地區成爲自然景觀保護區之參考。

## 貳、調查綱目

本調查計劃可分為下列幾項重要綱目：

### 一、調查區域

本調查區域屬於六龜十八羅漢山第55林班範圍內，介於新威、蝴蝶谷、甲河，及復興間，荖濃溪西側山區。調查的山徑路線，主要有三條，即(一)沿184省道(旗龜公路)與六號隧道出口交會處，往西深入二公里之河谷兩側峽谷及陡崖；(二)第三號與第四號隧道間，以及第五號與第六號隧道間往西深入二公里之河谷兩側峽谷及陡崖；(三)一號隧道與六號隧道間之道路(舊旗龜公路段)沿線調查。(見圖一)。

### 二、調查概述

#### (一)動物方面

本研究調查活動參與人數有23人，其中老師2人，學生21人，共分為四小組進行：

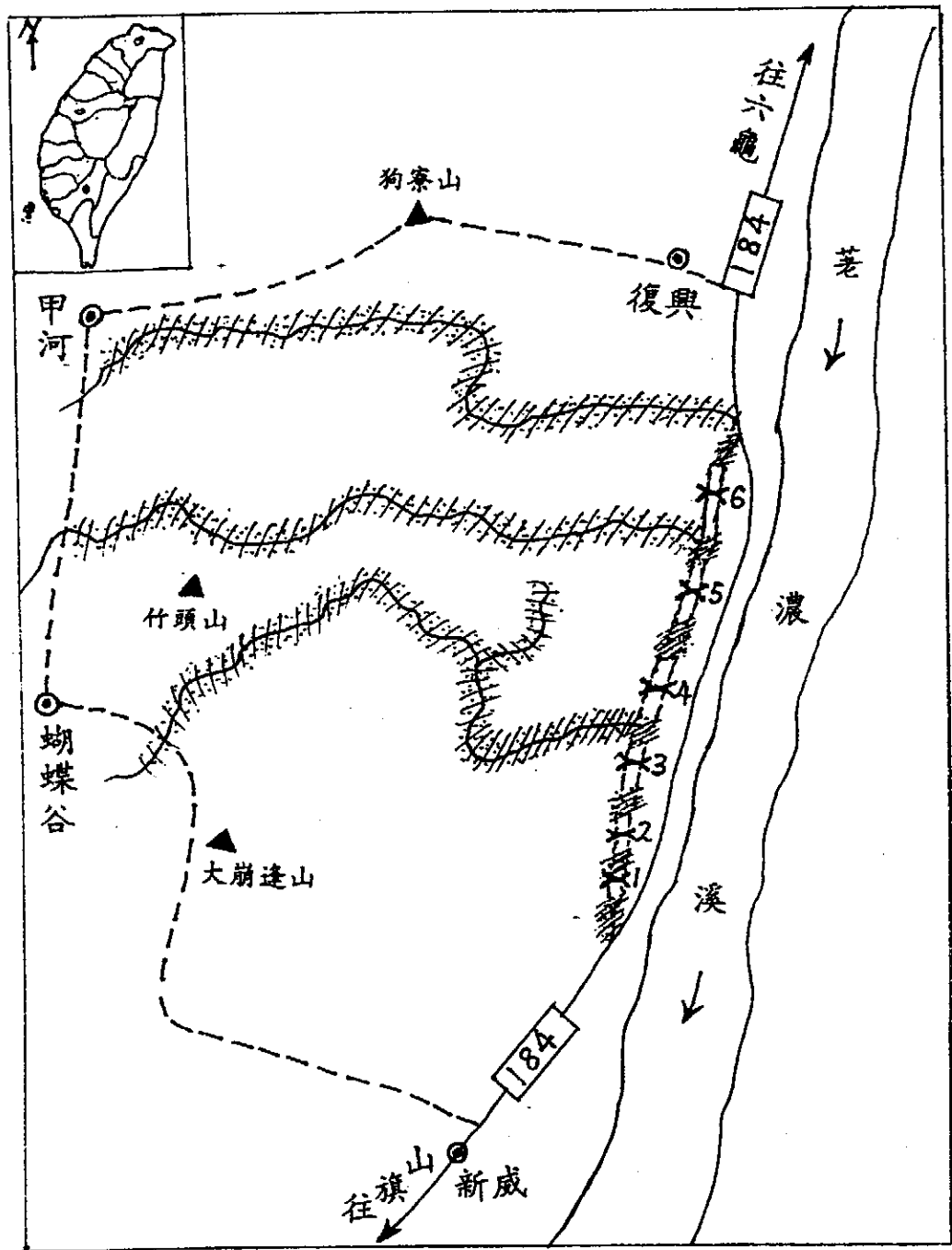
甲組- 負責哺乳類調查工作。

乙組- 負責鳥類調查工作。

丙組- 負責兩生、爬蟲類調查工作。

丁組- 負責昆蟲、貝類、魚類調查工作。





圖一、調查路線圖

▲山頭；\*隧道；▨調查山谷小徑

於民國八十三年十二月底至八十四年五月底，進行四次（83年12月；84年2月；84年3月；84年5月）調查。

## (二)植物方面

參與調查人數為12人，其中老師2人，學生10人，共分三組進行：

甲組- 負責照像工作。

乙組- 負責記錄工作。

丙組- 負責採集、鑑定工作。

於民國八十三年十二月底至八十四年五月底，進行四次調查。

## 三、調查項目

本調查之生物種類包括：

(1)無脊椎動物- 昆蟲及貝類調查。

(2)脊椎動物——魚類、兩生類、爬蟲類、鳥類、及哺乳類調查。

(3)維管束植物- 包括蕨類、雙子葉植物、單子葉植物調查。

## 參、調查方法及過程

### 一、動物調查法

沿著十八羅漢山地區山徑觀察調查、記錄所目擊動物（包含屍體及所蛻之皮等）之種類及數量，其過程包括觀察、採集、攝影、鑑定、分類、及歸檔。採集的部份動物製作成標本，供做永久保存，每季定期調查並且建立資料庫。

#### (一)無脊椎動物— 昆蟲及貝類

以徒手檢拾水潭中之貝類，或以網捕捉山谷兩側之昆蟲，鑑定並記錄種類。

#### (二)脊椎動物

##### 1. 魚類採集及觀察

魚類調查以手操網法（網目以1.0公分）為主。採沿河谷之水潭採集方式，捕捉之魚類記錄魚種、體長、及族群相對數量。

##### 2. 兩生、爬蟲類採集及觀察

每次於夜間，以頭燈或強力手電筒沿河谷觀察約100公尺範圍內之動物出現。此外，並於白天以手操網捕撈潭水中之蝌蚪；捕撈之動物於鑑定完后放生於原地，如遇無法直接辨識種類之兩生類、爬蟲類，則加以捕捉帶回實驗室鑑定後，設法帶回原地釋放。

### 3. 鳥類及哺乳類採集及觀察

鳥類調查方法，主要以望遠放大鏡照像機或肉眼觀察並記錄種類。

哺乳類調查則沿十八羅漢山谷小徑共設置20個捕鼠器（Sherman捕鼠器）及10個傳統鼠籠，以香料或以花生醬塗抹之地瓜塊為餌，來調查小型之哺乳動物。另外以長距離照像機直接攝影，並對山區居民進行訪問調查。

## 二、植物採集及觀察

主要為調查本地區中之維管束植物（蕨類、雙子葉植物、單子葉植物等）種類。其過程包括觀察、採集、攝影、鑑定、分類、歸檔。採集的植物製作成標本，供做永久保存，並定期建立資料庫。

## 肆、調查結果及討論

### 一、動物調查結果

本地區野生動物之組成份子，無脊椎動物計有昆蟲10目34科59屬76種，蜘蛛類1目1科1屬1種，倍足類1目1科1屬1種，百足類1目1科1屬1種，甲殼類1目1科1屬1種，貝類1目1科1屬1種，脊椎動物計有魚類2目2科2屬2種，兩生類計有1目3科3屬8種，爬蟲類計有1目3科4屬4種，鳥類有7目20科40屬53種，哺乳類5目5科5屬5種，總計有31目72科118屬153種（詳見表一至表十一）。

#### (一)無脊椎動物

##### 1. 昆蟲

調查發現昆蟲計有直翅目(Orthoptera)蜚蠊科(Blattidae)2屬2種、蟋蟀科(Gryllidae)2屬2種、蝗科(Acridiidae)5屬5種、螳螂科(Mantidae)1屬1種、螽蟴科(Tettigoniidae)3屬3種、蚤螻科(Tridactylidae)1屬1種，革翅目(Dermaptera)蠹叟科(Forficulidae)1屬1種，蜻蛉目(Ephemeroidea)蜻蛉科(Libellulidae)2屬2種，鱗翅目(Lepidoptera)鳳蝶科(Papilionidae)1屬2種、粉蝶科(Pidridae)5屬10種、弄蝶科(Hesperiidae)1屬1種、斑蝶科(Danaidae)3屬5種、蛇目蝶科(Satyridae)2屬4種、蛺蝶科

(Nymphalidae) 3屬7種、小灰蝶科(Lycaenidae) 7屬9種、鹿子蛾科(Syntomidae or Amatidae) 1屬1種、毒蛾科(Agaristidae) 1屬1種、天蛾科(Sphingidae) 1屬1種，鞘翅目(Coleoptera)隱翅蟲科(Staphylinidae) 1屬1種，天牛科(Cerambycidae) 1屬1種，瓢蟲科(Coccinellidae) 1屬1種，螢火蟲科(Cantharidae or Telephoridae) 1屬1種，同翅目(Homoptera)蟬科(Cicadidae) 1屬1種，異翅目(Hepteroptera)椿象科(Pentatomidae) 1屬2種，膜翅目(Hymenoptera)蟻科(Formicidae) 1屬1種、螺螄蜂科(Eumenidae) 1屬1種、胡蜂科(Vespidae) 1屬1種、土蜂科(Scoliidae) 1屬1種、蜜蜂科(Apidae) 1屬1種、熊蜂科(Xylocopidae) 1屬1種、寄生蜂科 (Fa.) 1屬1種，雙翅目(Diptera)家蠅科(Muscidae) 1屬1種、肉蠅科(Sarcophagidae) 1屬2種，總計有10目34科59屬76種 (表一)。

在四次的調查，所見的昆蟲大多為有翅亞綱；礙於草叢以及某些夜間活動的昆蟲不易被發現，該區的昆蟲應多於此次之發現。昆蟲之中，蝴蝶數量不少，共發現37種；包括了常見的黑鳳蝶、琉璃小灰蝶，以及數量不多的蛇目蝶。

表一、十八羅漢山區昆蟲種類

科(family)	種類(species)
蜚蠊科(Blattidae)	蜚蠊( <i>Leucopaea surinameasis</i> )
蜚蠊科(Blattidae)	德國蜚蠊( <i>Blattella germanica</i> Linn.)
蟋蟀科(Gryllidae)	闊魔蟋蟀( <i>Gryllus ornatus</i> Shirake)
蟋蟀科(Gryllidae)	蟋蟀( <i>Acheta plebeja</i> de Saussure)
蝗科(Acridiidae)	蝗蟲( <i>Eucoptacra praemorsa</i> Stal)
蝗科(Acridiidae)	蝗蟲( <i>Trilophidia annulata</i> Thunberg)
蝗科(Acridiidae)	負蝗( <i>Atracctomorpha bedeli</i> Bolivar)
蝗科(Acridiidae)	菱蝗( <i>Paratettix histricus</i> Stal)
蝗科(Acridiidae)	菱蝗( <i>Acrydium japonicus</i> Bolivar)
螳螂科(Mantidae)	螳螂(sp.)
螽蟴科(Tettigoniidae)	螽蟴( <i>Euconocephalus varius</i> Walker)
螽蟴科(Tettigoniidae)	草螽蟴( <i>Phanacroptera falcata</i> Scopoli)
螽蟴科(Tettigoniidae)	台灣螽蟴( <i>Mecopoda elongata</i> Linn)
蚤螻科(Tridactylidae)	蚤螻( <i>Tridactylus</i> sp.)
蠹叟科(Forficulidae)	蠹叟(sp.)
蜻蜓科(Libellulidae)	杜松蜻蜓( <i>Orthetrum sabina sabina</i> Drury)
蜻蜓科(Libellulidae)	猩紅蜻蜓( <i>Crocothemis servilia serilia</i> Drury)
鳳蝶科(Papilionidae)	黑鳳蝶( <i>Papilio protenor amaura</i> Jordan) 無尾鳳蝶
鳳蝶科(Papilionidae)	白帶鳳蝶( <i>Papilio polytes pasikrates</i> Fruhstorfer) 縞鳳蝶
粉蝶科(Pidridae)	淡紫粉蝶( <i>Cepora nadina eunama</i> Fruhstorfer)
粉蝶科(Pidridae)	水青粉蝶( <i>Catopsilia pyranthe pyranthe</i> Linne)
粉蝶科(Pidridae)	銀紋淺黃粉蝶( <i>Catopsilia pomona pomona</i> Fabricius)
粉蝶科(Pidridae)	黑緣黃蝶( <i>Eurema esakii</i> Shirozu) 江崎黃蝶
粉蝶科(Pidridae)	黃蝶( <i>Eurema hecabe hoobsooni</i> Butler)

粉蝶科 (Pidridae)	台灣黃蝶 ( <i>Eurema blanda arsakia</i> Fruhstorfer)
粉蝶科 (Pidridae)	星點黃蝶 ( <i>Eurema brigitta formosana</i> Matsumura)
粉蝶科 (Pidridae)	黑點粉蝶 ( <i>Leptosia nina niobe</i> Wallac) 黑點白蝶
粉蝶科 (Pidridae)	台灣紋白蝶 ( <i>Pieris canidia canidia</i> Linne) 白粉蝶
粉蝶科 (Pidridae)	日本紋白蝶 ( <i>Pieris rapae crucivora</i> Boisduval)
弄蝶科 (Hesperiidae)	黑紋弄蝶 ( <i>Caltoris cahira austeni</i> Moore)
斑蝶科 (Danaiidae)	姬小紋青斑蝶 ( <i>Parantica aglea maghaba</i> Fruhstorfer)
斑蝶科 (Danaiidae)	黑脈華斑蝶 ( <i>Salatura genutia</i> Cramer) 黑條紅斑蝶
斑蝶科 (Danaiidae)	小紫斑蝶 ( <i>Euploea tulliolus koxinga</i> Fruhstorfer)
斑蝶科 (Danaiidae)	紫端斑蝶 ( <i>Euploea mulciber barsine</i> Fruhstorfer)
斑蝶科 (Danaiidae)	紫斑蝶 ( <i>Euploea sylvestor swinhoei</i> Wallce)
蛇目蝶科 (Satyridae)	單眼紋蛇目蝶 ( <i>Mycalasis sangaica mara</i> Fruhstorfer)
蛇目蝶科 (Satyridae)	剪翅單眼蛇目蝶 ( <i>Mycalasis horsfieldi</i> Fruhstorfer)
蛇目蝶科 (Satyridae)	圓翅單眼蛇目蝶 ( <i>Mycalasis intermedia</i> Moore)
蛇目蝶科 (Satyridae)	紫蛇目蝶 ( <i>Elymnias hypermnestra hainana</i> Moore)
蛺蝶科 (Nymphalidae)	孔雀紋蛺蝶 ( <i>Precis almana almana</i> Linnaeus) 擬蛺蝶
蛺蝶科 (Nymphalidae)	蛇目擬蛺蝶 ( <i>Precis lemonias lemonias</i> Linne)
蛺蝶科 (Nymphalidae)	琉球紫蛺蝶 ( <i>Hypolimnas bolina kezia</i> Butler)
蛺蝶科 (Nymphalidae)	紅紫蛺蝶 ( <i>Hypolimnas misippus</i> Linnaeus)
蛺蝶科 (Nymphalidae)	琉球三線蝶 ( <i>Heptis hylas luculenta</i> Fruhstorfer)
蛺蝶科 (Nymphalidae)	閩三線蝶 ( <i>Neptis nandina formosana</i> Fruhstorfer)



蛺蝶科 (Nymphalidae)	小三線蝶 ( <i>Neptis aceris reducta</i> Fruhstorfer)
	荻骨
小灰蝶科 (Lycaenidae)	台灣琉璃小灰蝶 ( <i>Acytolepis puspa myla</i> Fruhstorfer)
小灰蝶科 (Lycaenidae)	埔里琉璃小灰蝶 ( <i>Celastrina limbata himilcon</i> Fruhstorfer)
小灰蝶科 (Lycaenidae)	琉璃小灰蝶 ( <i>Celastrina argiolus caphis</i> Fruhstorfer)
小灰蝶科 (Lycaenidae)	琉璃波紋小灰蝶 ( <i>Jamides bochus formosanus</i> Fruhstorfer)
小灰蝶科 (Lycaenidae)	波紋小灰蝶 ( <i>Lampides boeticus</i> Linne)
小灰蝶科 (Lycaenidae)	台灣黑星小灰蝶 ( <i>Megisba malaya sikkima</i> Moore)
小灰蝶科 (Lycaenidae)	姬波紋小灰蝶 ( <i>Nacaduba nora formosana</i> Fruhstorfer)
小灰蝶科 (Lycaenidae)	霧社黑燕小灰蝶 ( <i>Tongeia filicaudis</i> Tanikawa)
小灰蝶科 (Lycaenidae)	台灣黑燕小灰蝶 ( <i>Tongeia hainani</i> Bethune-Baker)
鹿子蛾科 (Syntomidae or Amatidae)	鹿子蛾 ( <i>Syntomis flara</i> Wleman)
毒蛾科 (Agaristidae)	毒蛾 (sp.)
天蛾科 (Sphingidae)	茜草腰白天蛾 ( <i>Herse convolvuli</i> Linn.)
隱翅蟲科 (Staphylinidae)	隱翅蟲 (sp.)
天牛科 (Cerambycidae)	黃星天牛 ( <i>Psacotha hiraris hiraris</i> Pascoe)
瓢蟲科 (Coccinellidae)	波紋瓢蟲 ( <i>Coccinella repanda</i> Thunberg)
螢火蟲科 (Cantharidae or Telephoridae)	紅螢 ( <i>Lypomia quadricellis</i> Kiesenwetter)
蟬科 (Cicadidea)	熊蟬 ( <i>Cryptotympana facialis</i> Walker)
蛟蜻蛉科 (Myrmeleonidae)	蛟蜻蛉 (sp.) 蟻獅

椿象科 (Pentatomidae)	椿象 ( <i>Spilostethus hospus</i> )
椿象科 (Pentatomidae)	角肩椿象 ( <i>sp.</i> )
蟻科 (Formicidae)	螞蟻 ( <i>sp.</i> )
蜾蠃蜂科 (Eumenidae)	蜾蠃蜂 ( <i>Eumenes maxillosus</i> de Geer Var)
胡蜂科 (Vespidae)	黑腹胡蜂 ( <i>Vespa basalis</i> Smith)
土蜂科 (Scolidae)	土蜂 ( <i>sp.</i> )
蜜蜂科 (Apidae)	蜜蜂 ( <i>Apis sp.</i> )
熊蜂科 (Xylocopidae)	熊蜂 ( <i>Bombus sp.</i> )
寄生蜂科 ( )	寄生蜂 ( <i>sp.</i> )
家蠅科 (Muscidae)	家蠅 ( <i>Musca domestica</i> Linn.)
肉蠅科 (Sarcophagidae)	肉蠅 ( <i>Sarcophaga pergrina</i> Robineau-Desvoidy)
肉蠅科 (Sarcophagidae)	麗蠅 ( <i>Lucilia caesar</i> )

## 2. 蛛形綱 (Arachnoidae)

調查發現蜘蛛類計有人面蜘蛛 (SP) 1 目 1 科 1 屬 1 種 (表二)。

表二、十八羅漢山地區蜘蛛種類

科 (family)	種類 (species)
	人面蜘蛛 ( <i>sp</i> )

## 3. 倍足綱 (Diplopoda)

調查發現倍足類計有馬陸 (*sp*) 1 目 1 科 1 屬 1 種 (表三)。

表三、十八羅漢山地區倍足綱種類

科(family)	種類(species)
	馬陸 (sp)

4. 百足綱(Chilopoda)，唇足綱(Centipedes)

調查發現百足類計有蜈蚣 (sp)1目1科1屬1種  
(表四)。

表四、十八羅漢山地區百足綱種類

科(family)	種類(species)
	蜈蚣 (sp)

5. 甲殼綱(Crustacean)

調查發現甲殼類計有螃蟹(sp)1目1科1屬1種  
(表五)。

表五、十八羅漢山地區甲殼綱種類

科(family)	種類(species)
	螃蟹 (sp)

## 6. 軟體動物(Mollusca)

本地區軟體動物門為數最少，調查中發現軟體動物門腹足綱(Gastropoda)計有柄眼目(Stylommatophora)非洲大蝸牛科(Achatinidae)非洲大蝸牛(*Achatina fulica* Bowdich)1屬1種 (表六)。

表六、十八羅漢山地區軟體動物種類

科(family)	種類(species)
	非洲大蝸牛( <i>Achatina fulica</i> Bowdich)

### (二) 脊椎動物

本地區的脊椎動物為數不少，共發現了五個綱：1.硬骨魚綱，2.兩生綱，3.爬蟲綱，4.鳥綱，5.哺乳綱。哺乳綱動物被發現數目不多，所設陷阱也難捕捉到。較為有趣的是在該區發現一群臺灣獼猴，且此群獼猴被發現時發出警告聲，顯示其強烈的領域性。鳥綱一共發現二十科五十三種，其中包括稀有的林鵑、遊隼、灰沙燕，和臺灣特有種鳳頭蒼鷹等，顯示該處鳥況良好。爬蟲綱在此發現蛇亞目一科及蜥蜴亞目兩科。兩生綱則包括了黑眶、盤骨蟾蜍；和樹蛙三種、赤蛙三種。由於該地區的潛流使能常維持濕潤，原本以為魚類應不少，但卻只發現臺灣馬口魚和褐吻蝦虎。茲就十八羅漢山區之動物種類分述如下：

## 1. 魚類

調查發現魚類計有2目2科2屬2種 (表七) , 爲鯉目 (Cypriniformes) 鯉科 (Cyprinidae) 台灣馬口魚 (*Zacco barbata* Regan) 及鱸形目 (Perciformes) 蝦虎科 (Gobiidae) 褐吻蝦虎 (*Rhinogobius brunneus* Temminck et Schlegel) , 均爲原生種魚類 , 以沿184省道所進入之河谷魚況最佳。

表七、十八羅漢山地區魚類種類

科 (family)	種類 (species)
鯉科 (Cyprinidae)	台灣馬口魚 ( <i>Zacco barbata</i> Regan)
蝦虎科 (Gobiidae)	褐吻蝦虎 ( <i>Rhinogobius brunneus</i> Temminck et Schlegel)

## 2. 兩生類

調查發現兩生類有1目3科3屬8種 (表八) , 計無尾目 (Anura) 蟾蜍科 (Bufonidae) 1屬2種 , 樹蛙科 (Polypedatidae) 1屬3種 , 赤蛙科 (Raidae) 1屬3種 , 未發現台灣之稀有及頻臨滅絕物種。

表八、十八羅漢山地區兩生類種類

科(family)	種類(species)
蟾蜍科(Bufo)idae)	盤谷蟾蜍( <i>Bufo bankorensis</i> Barbour)
蟾蜍科(Bufo)idae)	黑眶蟾蜍( <i>Bufo melanosticus</i> Schneider)
樹蛙科(Polypedatidae)	莫氏樹蛙( <i>Rhacophorus moltrechti</i> Boulenger)
樹蛙科(Polypedatidae)	褐樹蛙( <i>Rhacophorus robustus</i> Boulenger)
樹蛙科(Polypedatidae)	日本樹蛙( <i>Polypedates japonicus</i> Hallowell)
赤蛙科(Ranidae)	斯文豪氏蛙( <i>Rana swinhoana</i> Boulenger)
赤蛙科(Ranidae)	拉都希氏蛙( <i>Rana latouchi</i> Boulenger)
赤蛙科(Ranidae)	澤蛙( <i>Rana limnocharis</i> Wiegmann)

### 3. 爬蟲類

調查發現爬蟲類計有鱗目(Squamata)黃領蛇科(Colubridae)2屬2種，飛蜥科(Agamidae)1屬1種，石龍子科(Scincidae)1屬1種，總計有1目3科4屬4種(表九)，未發現台灣之稀有及頻臨滅絕物種。

表九、十八羅漢山地區爬蟲類種類

科(family)	種類(species)
黃領蛇科(Colubridae)	紅斑蛇( <i>Dinodon rufozonatum rufozonatum</i> Cantor)
黃領蛇科(Colubridae)	青蛇( <i>Eurypholis major</i> Gunther)
飛蜥科(Agamidae)	斯文豪氏攀木蜥蜴( <i>Japulura swinhonis</i> Gunther)
石龍子科(Scincidae)	長尾蜥蜴( <i>Mabuya longicaudata</i> Hallowell)

#### 4. 鳥類

調查發現鳥類計有鸛形目(Ciconiformes)鷺科(Ardeidae)1屬1種，鵩形目(Strigiformes)鵩梟科(Strigidae)1屬1種，鷹形目(Falconiformes)隼科(Falconidae)1屬2種、鵟鷹科(Accipitridae)4屬4種，雞形目(Galliformes)雉科(Phasianidae)1屬1種，鴿形目(Columbiformes)鳩鴿科(Columbidae)1屬2種，燕雀目(Passeriformes)燕科(Hirundinidae)2屬4種、文鳥科(Ploceidae)1屬2種、卷尾科(Dicruridae)1屬2種、鵲鴿科(Motacillidae)2屬4種、繡眼科(Zosteropidae)1屬1種、鴉科(Corvidae)2屬2種、伯勞科(Lanidae)1屬1種、鶇科(Muscicapidae)3屬3種、鶇科(Turdidae)6屬8種、鶇科(Pycnonotidae)3屬3種、鶇科

(Sylviidae)1屬2種、畫眉科(Timaliidae) 5屬7種、百靈科 (Alaudae)1屬1種、五色鳥科(Capitonidae)1屬1種、啄木鳥科(Picidae) 1屬1種，總計有7目20科40屬53種（表十），未發現台灣之稀有及頻臨滅絕物種。

表十、十八羅漢山地區鳥類種類

科(family)	種類(species)
鷺科(Ardeidae)	小白鷺( <i>Egretta garzetta garetta</i> Linnaeus)
鸛梟科(Strigidae)	黃嘴角梟( <i>Otus spilocephalus hambroeki</i> Swinhow)
隼科(Falconidae)	隼( <i>Falco peregrinus leucogenys</i> Brehm)
隼科(Falconidae)	紅隼( <i>Falco tinnuculus interstinctus</i> Horsfield)
鷲鷹科(Accipitridae)	大冠鷲( <i>Spilornis cheela hoya</i> Swinhoe)
鷲鷹科(Accipitridae)	老鷲( <i>Milvus migrans formosanus</i> Kuroda)
鷲鷹科(Accipitridae)	鳳頭蒼鷲( <i>Accipiter trivirgatus formosae</i> Mayr)
鷲鷹科(Accipitridae)	林鷲( <i>Ictinaetus malayensis</i> Temminck)
雉科(Phasianidae)	竹雞( <i>Bambusicola thoracica sonorivox</i> Gould)
鳩鴿科(Columbidae)	斑頸鳩( <i>Streptopelia chinensis formosa</i> Kuroda)
鳩鴿科(Columbidae)	綠鳩( <i>Sphenurus sieboldi sororius</i> Swinhoe)



燕科 (Hirundinidae)	赤腰燕 ( <i>Hirundo daurica striolata</i> Temminck & Schlegel)
燕科 (Hirundinidae)	棕沙燕 ( <i>Riparia paludicola chinensis</i> J. E. Gray)
燕科 (Hirundinidae)	洋燕 ( <i>Hirundo tahitica namiyei</i> Stejneger)
燕科 (Hirundinidae)	灰沙燕 ( <i>Riparia ripari</i> Linnaeu)
文鳥科 (Ploceidae)	麻雀 ( <i>Passer montanus taiwanensis</i> Hartert)
文鳥科 (Ploceidae)	斑文鳥 ( <i>Lonchura punctulata topela</i> Swinhoe)
卷尾科 (Dicruridae)	大卷尾 ( <i>Dicrurus macrocercus harterti</i> Stuart Baker)
卷尾科 (Dicruridae)	小卷尾 ( <i>Dicrurus oeneus braunianus</i> Swinhoe)
鶺鴒科 (Motacillidae)	白鶺鴒 ( <i>Motacilla alba lugens</i> Kittlitz)
鶺鴒科 (Motacillidae)	樹鶺鴒 ( <i>Anthus hodgsoni hodgsoni</i> Richmond)
鶺鴒科 (Motacillidae)	灰鶺鴒 ( <i>Motacilla cinerea caspica</i> S. G. Gmelin)
鶺鴒科 (Motacillidae)	黑眼線白鶺鴒 ( <i>Motacilla alba oculari</i> Swinhoe)
繡眼科 (Zosteropidae)	綠繡眼 ( <i>Zosterops japonica taiwaniana</i> Moniyama)
鴉科 (Corvidae)	樹鴉 ( <i>Crypsirina formosae formosae</i> Swinhoe)

鴉科 (Corvidae)	巨嘴鵲 ( <i>Corvus leuallantii</i> <i>colonorum Swinhoe</i> )
伯勞科 (Lanidae)	灰頭紅尾伯勞 ( <i>Lanius cristatus</i> <i>lucionensis Linnaeus</i> )
鶇科 (Muscicapidae)	黑枕藍鶇 ( <i>Hypothymis azurea</i> <i>oberholseri Streseman</i> )
鶇科 (Muscicapidae)	黃胸青鶇 ( <i>Muscicapa hyperythra</i> <i>innexa Swinhoe</i> )
鶇科 (Muscicapidae)	黃腹琉璃 ( <i>Niltava vivida vivida</i> <i>Swinhoe</i> )
鶇科 (Turdidae)	赤腹鶇 ( <i>Turdus chryolaus</i> <i>chrysolus Temminck</i> )
鶇科 (Turdidae)	白腹鶇 ( <i>Turdus pallidus Gmelin</i> )
鶇科 (Turdidae)	鉛色水鶇 ( <i>Chaimarrornis</i> <i>fulginosa affinis Ogilvie-</i> <i>Grant</i> )
鶇科 (Turdidae)	虎鶇 ( <i>Turdus aurens aurens</i> <i>Holander</i> )
鶇科 (Turdidae)	藍磯鶇 ( <i>Monticola solitaria</i> <i>pando Sykes</i> )
鶇科 (Turdidae)	紫嘯鶇 ( <i>Myiophoneus horsfieldi</i> <i>insularis Gould</i> )
鶇科 (Turdidae)	白尾鶇 ( <i>Cinclidium leucurum</i> <i>montium Swinhoe</i> )
鶇科 (Turdidae)	黃尾鶇 ( <i>Phoenicurus auroreus</i> <i>Pallas</i> )

鵲科 (Turdidae)	紅嘴黑鵲 ( <i>Microscelis leucephalus nigerrimus</i> Gould)
鵲科 (Turdidae)	白頭翁 ( <i>Pycnonotus sinensis formosae</i> Hartert)
鵲科 (Turdidae)	白環鵲嘴鵲 ( <i>Spizixo semitorques cinereicapillus</i> Swinhoe)
鶯科 (Sylviidae)	褐頭鷓鴣 ( <i>Prinia subflava</i> Swinhoe)
鶯科 (Sylviidae)	灰頭鷓鴣 ( <i>Prinia flaviventris sonitans</i> Swinhoe)
畫眉科 (Timaliidae)	繡眼畫眉 ( <i>Alcippe morrisonia morrisonia</i> Swinhoe)
畫眉科 (Timaliidae)	白耳畫眉 ( <i>Heterophasia auricularis</i> Swinhoe)
畫眉科 (Timaliidae)	大彎嘴畫眉 ( <i>Pomatorhinus erythrogenys</i> Gould)
畫眉科 (Timaliidae)	小彎嘴畫眉 ( <i>Pomatorhinus ruficollis musicus</i> Swinhoe)
畫眉科 (Timaliidae)	山紅頭 ( <i>Stachyris ruficeps praecognitus</i> Swinhoe)
畫眉科 (Timaliidae)	頭烏線 ( <i>Alcippe brunnea brunnea</i> Gould)
畫眉科 (Timaliidae)	綠畫眉 ( <i>Yahina zantholeuca griseiloris</i> Stresemann)
百靈科 (Alaudae)	雲雀 ( <i>Alauda gulgula</i> )
五色鳥科 (Capitonidae)	五色鳥 ( <i>Megalima oorti nuchalis</i> Gould)
啄木鳥科 (Picidae)	台灣山啄木 ( <i>Picus canus tancolo</i> Gould)

## 5. 哺乳類

調查發現哺乳類計有食蟲目 (Insectivora) 尖鼠科 (Soricidae) 1 屬 1 種，靈長目 (Primates) 獼猴科 (Cercopithecidae) 台灣獼猴 (*Macaca cyclopis* Swinhoe) 1 屬 1 種，嚙齒目 (Rodentia) 松鼠科 (Sciuridae) 1 屬 1 種，兔形目 (Lagomorpha) 兔科 (Leporidae) 1 屬 1 種，食肉目 (Carnivora) 靈貓科 (Viverridae) 1 屬 1 種，總計 5 目 5 科 5 屬 5 種 (表十一)，未發現台灣之稀有及頻臨滅絕物種。

表十一、十八羅漢山地區哺乳類種類

科 (family)	種類 (species)
尖鼠科 (Soricidae)	香鼠 ( <i>Suncus murinus</i> Linn)
獼猴科 (Cercopithecidae)	台灣獼猴 ( <i>Macaca cyclopis</i> Swinhoe)
松鼠科 (Sciuridae)	赤腹松鼠 ( <i>Callosciurus erythraeus roberti</i> Bonhote)
兔科 (Leporidae)	台灣野兔 ( <i>Lepus sinensis formosus</i> Thomas)
靈貓科 (Viverridae)	果子狸 ( <i>Fagumaa larvaia taiwana</i> Swinhoe)

## 二、植物調查結果

本調查的主要三條路線為河谷，地形複雜；包括有開闊地、狹谷、石灰岩隆起地，有些區域之地面或山壁常見滲水或積水。各路線之組成植物歧異度頗大，主要受上述地形及微環境變化之影響。

故本地區植物之組成份子，蕨類植物計有11科20種，雙子葉植物49科120種，單子葉植物10科45種，全部共計有70科185種（附錄一）。其中以禾本科(Poaceae)種類最多有24種，其次為菊科(Compositae)有16種，豆科(Leguminosae)、茜草科(Rubiaceae)各有8種之多；蕨類則以金星蕨科(Thypteridaceae) 6種最多。珍稀植物有綠花安蘭(*Ania hookeriana*)、假淡竹葉(*Centotheca lapacea*)、類蘆(*Neyraudia reynaudiana*)及多花山柑(*Capparis multiflora*)等。

## 三、討 論

台灣南部地區屬於亞熱帶，氣候為高溫潮濕，水源充沛，生物種類繁多，十八羅漢山地區是其中之一代表。經由本次調查工作，得以對該自然景觀保護區之動植物種類分佈，做進一步了解，並提供一些基本的資料。故希望各界有識之士能對此一個生物豐富地區作更深入的調查，並詳加規劃、保護。

本調查期間因未屬於昆蟲大發生季節，故所見及所捕獲之昆蟲並不全。事實上本區植物林相頗豐富，若能在6-9月昆蟲較多之月份進行調查，必能記錄更多的種類。又因本調查期間已過候鳥遷移之季節，因此無法得知多少候鳥利用此山區為棲息之地。

整體而言，本地區人為干擾尚稱較少，但本地區之哺乳動物種類雖較為缺少，而爬蟲類及蝴蝶種類分佈較豐可能與此特殊地形有關。唯這種動物分佈趨勢，是否會隨著人們入山區開墾果園種植果樹而有所改變，值得後續之調查與追蹤。本調查之結果未必十分詳盡，但可做為往後繼續深入調查之基礎及對本地區開發為自然景觀保護區之參考。

## 伍、結 論

綜合上述，六龜十八羅漢區（55林班區）原為一未受人為嚴重干擾，動植物資源豐富之處，但在調查過程中，發現在河谷中被傾倒垃圾，以及發現有人在河谷中烤肉生火丟棄垃圾，引來大群的蒼蠅、螞蟻等現象，這些都是令人憂心的事。十八羅漢山地區之動植物相生態體系的調查研究，現尚屬於起步階段，希望往后能有機會做更有系統深入性的調查研究。例如哺乳類動物、鳥類及昆蟲、蝶類的種類、分佈、遷徙及出現頻率的調查都是往后調查的重要課題。此次調查結果未必十分詳盡，但可做為往後，繼續深入調查之基礎，更可做為對該區未來開發的參考。

## 陸、參考資料

台灣省林業試驗所六龜分所(1988)扇平蝴蝶生態圖誌。行政院農委會，自然叢刊系列。

呂光洋(1990)台灣兩棲爬蟲動物。行政院農委會。

李玲玲(1990)台灣哺乳動物。行政院農委會。

易希陶(1976)昆蟲分類學。環球書局。

曾晴賢(1990)台灣淡水魚類。行政院農委會。

郭達仁(1990)台灣鳥類。行政院農委會。

楊平世(1990)台灣昆蟲類。行政院農委會。

陳維壽(1987)台灣的彩蝶。南天書局。

師大生物系75年暑期採集隊(1986) 國立台灣師範大學生物系  
- 生態調查隊報告。師大生物學報。第85-88頁，第二十二期。

鍾廣吉(1994)高雄縣六龜十八羅漢山地區地質地形自然景觀資源調查，第2頁。台灣省農林廳林務局研究報告。



## 柒、誌 謝

本高雄縣六龜十八羅漢山地動植物資源調查研究工作得以順利完成，應該感謝台灣省農林廳林務局經費之資助，屏東林管處及歐陽弘股長在業務上鼎力的支持。調查期間承蒙本系郭長生及王建平二位副教授所帶領的本系學生、研究生、及助教的分批前往進行野外調查，資料的收集；台南農業改良場陳文雄課長協助昆蟲蝴蝶的鑑定，一併在此致萬分謝意。

## 捌、調查圖片及說明



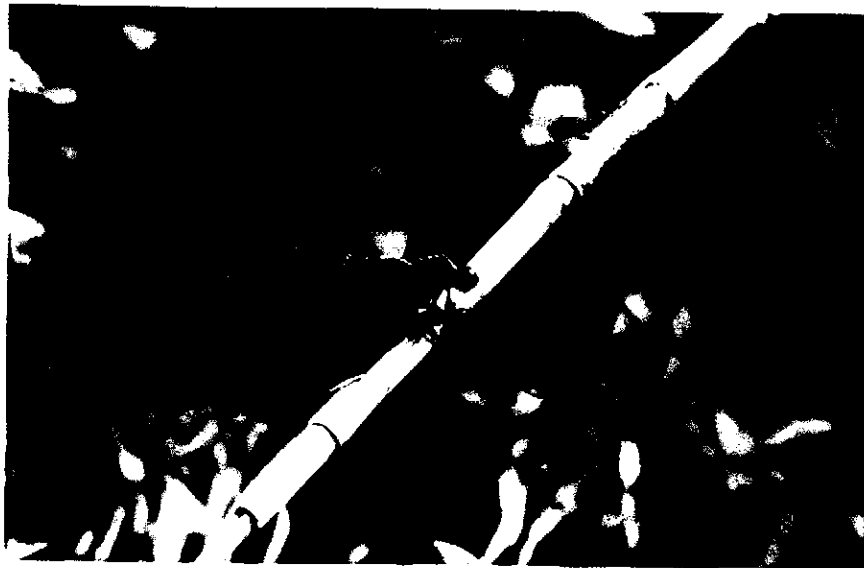
工作人員野外調查情形



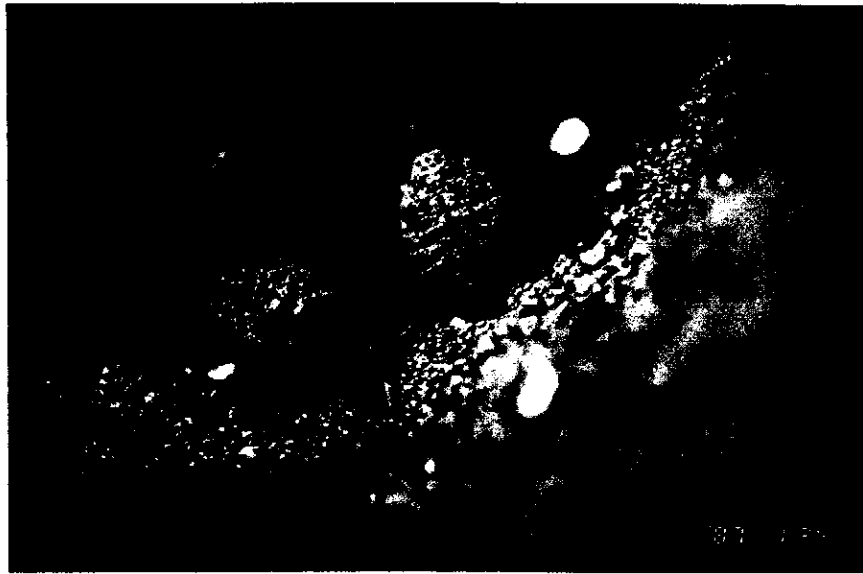
工作人員野外調查情形



銀紋淺黃粉蝶，銀紋淡黃蝶  
*Catopsilia pomona pomona* Fabricius  
後翅裡有明顯銀紋，出現紅褐色大紋。



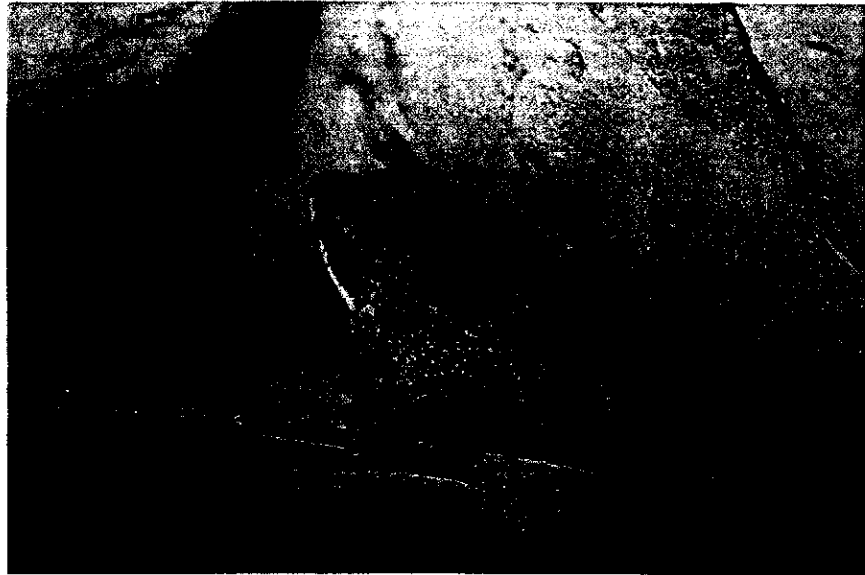
猩紅蜻蜓  
*Crocothemis servilia serilia* Drury  
體長3公分，後翅長3.5公分，胸部橙色，雄蟲腹部鮮紅色，雌蟲橙色，翅無色透明，翅脈褐色。



蚊蟻蛉，蟻獅

sp.

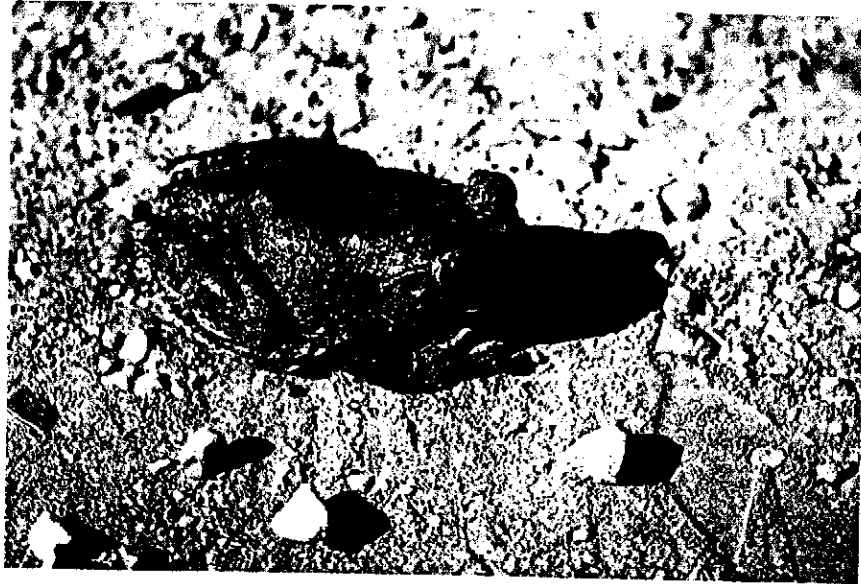
體細長如蟻蛉，觸角棒狀，4翅皆長，翅脈網狀。



拉都希氏蛙

*Rana latouchi* Boulenger

體形中、小型扁平，體長可達6公分。體背面有顆粒狀突起，背面為赤褐色或黃褐色，具有各種大小黑斑。眼鼻線及鼓膜周圍為黑色，前後肢具有黑色橫帶。



褐樹蛙

*Rhacophorus robustus* Boulenger

吸盤發達，中、大型之樹蛙，體長可達2.5-4公分，隨環境不同體色變化多端，背面為黃褐色、綠褐色或赤褐色，間雜著深褐色之斑點或花紋。在脛跗關節之外側有一大形白色顆粒，為其最重要特徵。



斯文豪氏攀木蜥蜴

*Japulura swinhonis* Gunther

體長由吻至肛門平均6-7公分，頸部背方中央有一列直立的大形鱗片構成的頸脊。隨環境不同，身體顏色變化多端，由棕色到綠色。



紅嘴黑鶇

*Microscelis leucephalus nigerrimus* Gould

Black Bulbul

頭、腳紅色，頭至頸、背、胸部皆為黑色而有光澤。飛羽及尾羽有灰色細邊。常發出似「啍-啍」之聲。

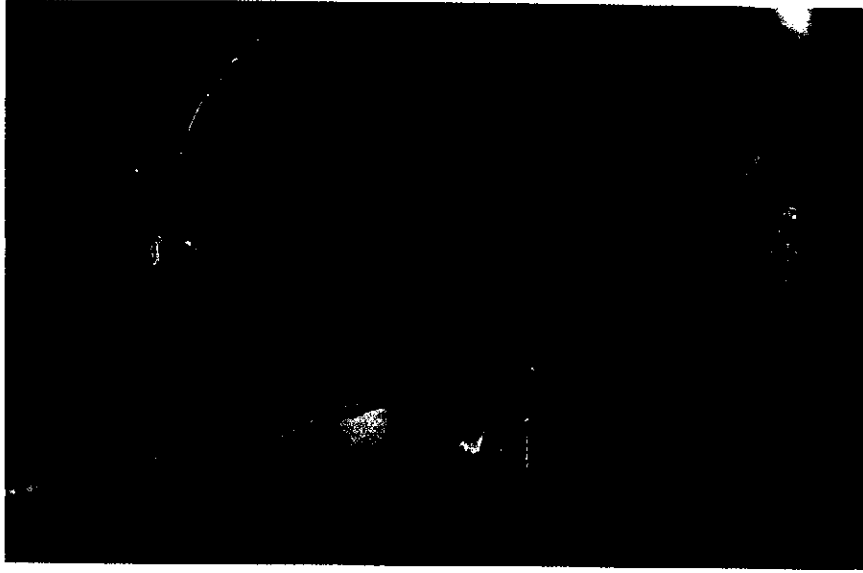


台灣獼猴

*Macaca cyclopis* Swinhoe

Formosan rock-monkey

頭圓、臉扁，股間有明顯紅棕色硬皮。



翼莖粉藤 *Cissus pteroclada* Hayata

葡萄科 Vitaceae

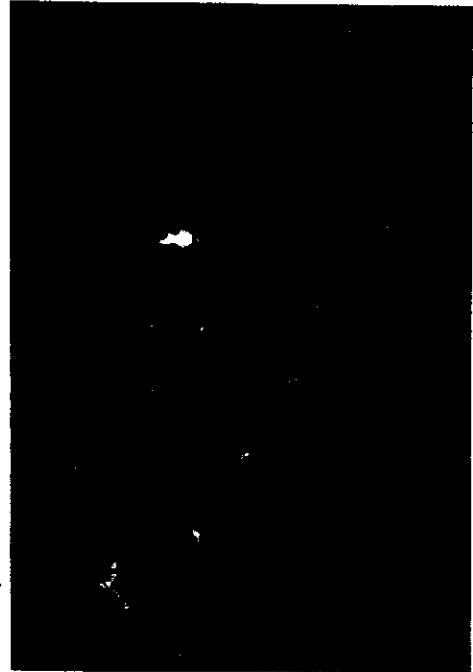
多平生具捲鬚肉質藤本，全株光滑，莖俱四菱，各菱呈薄翅狀。捲鬚與葉對生葉薄革質，單一互生，先端尖基部卵狀心形，葉緣疏生小突齒。漿果熟時呈紫黑色。台灣固有，且分佈台灣全島。



多花油柑 *Phyllanthum multiflorus* Willd.

大戟科 Euphorbiaceae

攀緣性灌木，小枝纖細。葉卵形為主，但大小形狀易變。先端鈍或微凹，葉全緣。花單性腋生，雌雄同株球形。漿果熟時呈黑色。分佈台灣全島中低海拔之林下和灌叢中。

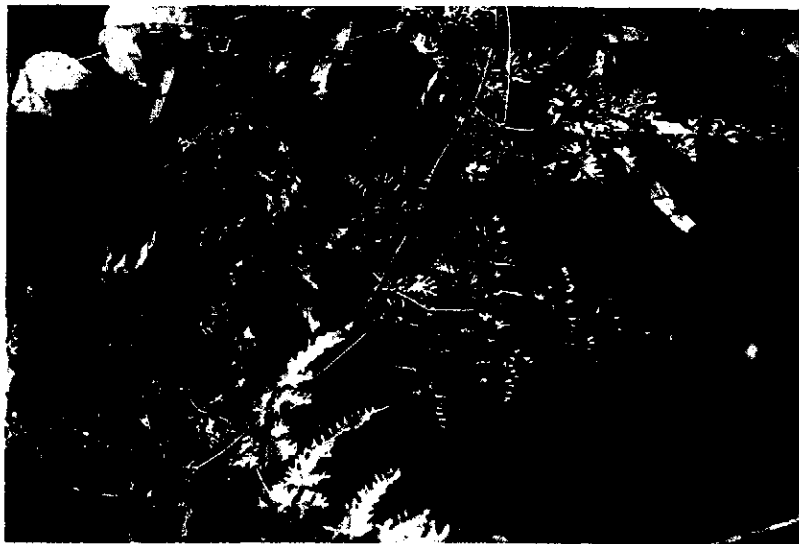


山葡萄 *Ampelopsis brevipedunculata* Trautv.

葡萄科 Vitaceae

別稱：蛇葡萄、見毒消

木質藤本，具皮孔，髓白色；幼枝有毛；卷鬚分支；葉寬卵形，葉面深綠色，葉背稍淺；聚繖花序與葉對生，花黃綠色；漿果近球形，成熟時鮮藍色。分佈台灣全島中低海拔之灌叢中。



海金沙 *Lygodium japonicum* (Thunb.) Sw.

海金沙 Schizaeaceae

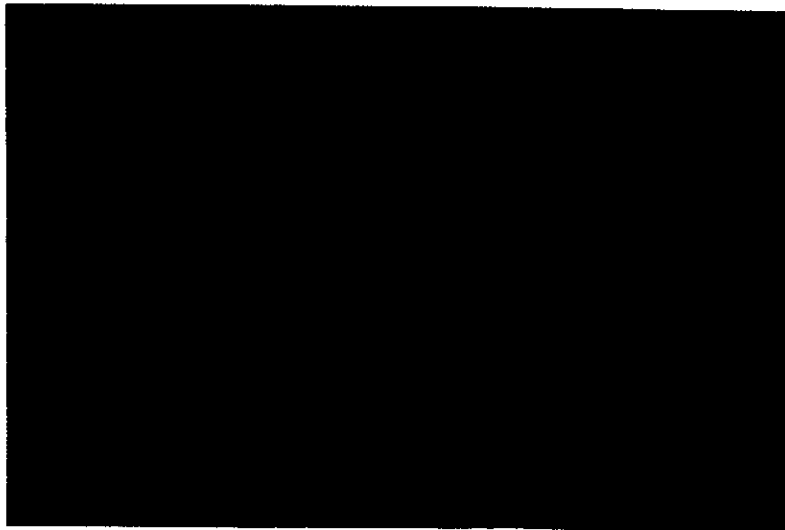
攀爬性蕨類，走莖匍匐，密佈鋼硬有節毛。休眠芽被棕色毛。具兩型葉，營養葉之小羽片3-5裂片，中央裂片較長，小羽軸和脈被毛。生殖葉之小羽片很短，緊縮深裂。孢子囊生於裂片邊緣。分佈全省低海拔山區。





長穗木 *Stachytarpheta jamaicensis* Vahl  
馬鞭草 Verbenaceae

灌木狀多年生草本；常成遍生長。莖四角形略為二又分枝；葉對生，先端銳，葉基部楔形略歪斜，葉緣具粗鋸齒，葉面多皺褶；穗狀花序頂生，枯乾後硬如木質化，花深藍色，花冠盆形略彎曲，先端五裂不齊；蒴果長橢圓形，為宿存萼筒所包。春末至秋天開化。分布全省平野至海濱地區。別稱：長穗草、木馬鞭。



類蘆 *Neyraudia reynaudiana* (Kunth) Keng ex Hitchc.

禾本科 Poaceae

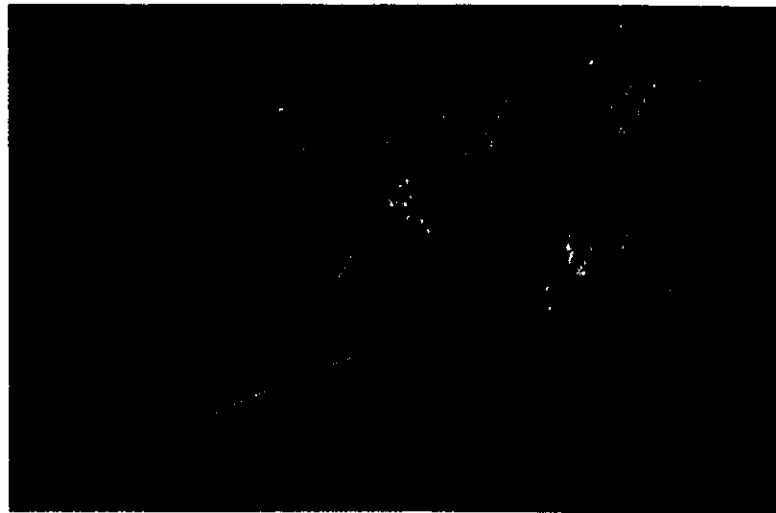
多年生高大草本，稈充滿髓，葉身線形，扁平，可達2cm寬，葉舌上緣平截狀，背面具纖毛；鞘口密布長毛。花序為大型展開圓錐花序；小穗具2-5朵小花，多稈邊緣與基盤均具白色長纖毛。穎果。分佈本島僅見於高雄六龜山地河床。



棕葉蘆 *Thysanolaena maxima* (Roxb.) Ktze.

禾本科 Poaceae

多平生高大草本，葉具柄，葉身狹披針形，具明顯橫隔脈，葉舌革質上緣平截狀，光亮；鞘口密布長毛。花序為大型展開圓錐花序；全體呈棕色。小穗具2朵小花，外稃具腺毛。穎果。分佈全島山野林緣。



紅毛草 *Rhynchelytrum repens* (Willd.) C.E. Hubb.

禾本科 Poaceae

稈叢生直立分枝，節有柔毛；葉長線形，葉鞘短於節間，具疣狀長毛，葉舌為一圈長柔毛；花序為展開之圓錐花序。小穗兩邊壓扁，被有粉紅棕色絲狀長毛，此草因而得名紅毛草。盛開時整個花序呈粉紅棕色，非常醒目。遍佈於全省各處開闊地。

附錄一、六龜十八羅漢山區植物調查名錄

Family name NO.	[Total species of this family] Chinese name	Species name
Acanthaceae	[ 2 ]	
1	槍刀菜	<i>Hypoestes cumingiana</i> Benth. & Hook.
2	卵葉鱗球花	<i>Lepidagathis inaequalis</i> Clarke
Adiantaceae	[ 2 ]	
3	假鞭葉鐵線蕨	<i>Adiantum malesianum</i> Ghatak
4	粉葉蕨	<i>Pityrogramma calomelanos</i> (L.) Link
Amaranthaceae	[ 3 ]	
5	印度牛膝	<i>Achyranthes aspera</i> var. <i>indica</i> L.
6	刺莧	<i>Amaranthus spinosus</i> L.
7	假川牛膝	<i>Cyathula prostrata</i> Blume
Apocynaceae	[ 1 ]	
8	酸藤	<i>Ecdysanthera rosea</i> Hook. & Arn.
Araceae	[ 3 ]	
9	台灣姑婆芋	<i>Alocasia cucullata</i> Schott & Endl.,
10	山芋	<i>Colocasia formosana</i> Hayata
11	柚葉藤	<i>Pothos chinensis</i> (Raf.) Merr.
Araliaceae	[ 2 ]	
12	三葉五加	<i>Acanthopanax trifoliatum</i> trifoliatum.
13	江菜	<i>Schefflera octophylla</i> Harms
Asclepiadaceae	[ 1 ]	
14	絨毛芙蓉蘭	<i>Marsdenia tinctoria</i> var. <i>tomentosa</i> Masamune
Aspidiaceae	[ 2 ]	
15	屏東擬肋毛蕨	<i>Ctenitopsis fuscipes</i> (Wall.) C. Chr. ex Tard.-Blot & C. Chr.
16	三叉蕨	<i>Tectaria subtriphylla</i> (Hook. & Arn.) Copel.
Athyaceae	[ 1 ]	
17	過溝菜蕨	<i>Anisogonium esculentum</i> (Retz.) Presl

附錄一、六龜十八羅漢山區植物調查名錄

Family name NO.	[ Total species of this family ] Chinese name	Species name
Boraginaceae 18	[ 1 ] 破布子	<i>Cordia dichotoma</i> Forst.
Capparidaceae 19	[ 2 ] 多花山柑	<i>Capparis multiflora</i> Hook. f. & Thomas.
20	山柑	<i>Capparis sikkimensis</i> subsp. <i>formosana</i> Jacobs
Commelinaceae 21	[ 3 ] 中國穿鞘花	<i>Amischotolype chinensis</i> [N.E.Br] E.H.Walker ex Hatusima
22	台灣水竹葉	<i>Murdannia formosana</i> [N.E.Br]
23	水竹葉	<i>Murdannia keisak</i> [Hassk.] Hand.-Mazz
Compositae 24	[ 16 ] 霍香薷	<i>Ageratum conyzoides</i> L.
25	紫花霍香薷	<i>Agratum houstonianum</i> Mill
26	蓬萊蕚蕭	<i>Anaphalis horaimontana</i> Masamume
27	白花鬼針	<i>Bidens pilosa</i> L.
28	艾納香	<i>Blumea balsamifera</i> var. <i>microcephala</i> Kitamura
29	裂葉艾納香	<i>Blumea laciniata</i> DC.
30	大頭艾納香	<i>Blumea riparia</i> var. <i>megacephala</i> Randeria
31	昭和草	<i>Crassocephalum rabens</i> S. Moore
32	地膽草	<i>Elephantopus mollis</i> H. B. K.
33	野桐蒿	<i>Erigeron bonariensis</i> L.
34	塔山澤蘭	<i>Eupatorium chinense</i> var. <i>tozanense</i> Kitamura
35	鼠麴草	<i>Gnaphalium affine</i> D. Don
36	紅鳳菜	<i>Gynura bicolor</i> DC.
37	金腰箭	<i>Synedrella nodiflora</i> Gaert.

附錄一、六龜十八羅漢山區植物調查名錄

Family name NO.	[ Total species of this family ] Chinese name	Species name
38	長柄蕚	<i>Tridax procumbens</i> L.
39	一枝香	<i>Vernonia cinerea</i> Less.
Convolvulaceae	[ 3 ]	
40	甘藷	<i>Ipomoea batatas</i> Lam.
41	戟葉菜藥藤	<i>Merremia tridentata</i> subsp. <i>hastata</i> Oostst
42	大萼旋花	<i>Stictocardia tilifolia</i> Hall. f.
Crassulaceae	[ 2 ]	
43	落地生根	<i>Bryophyllum pinnatum</i> (Lam.) Kurz
44	小燈籠草	<i>Kalanchoe gracilis</i> Hance
Cucurbitaceae	[ 2 ]	
45	雙輪瓜	<i>Diplocyclos palmatus</i> C. Jeffrey
46	瓣瓜	<i>Gymnopetalum cochinchinensis</i> Kurz
Cyatheaceae	[ 1 ]	
47	台灣杪櫛	<i>Alsophila spinulosa</i> (Hook.) Tryon
Cyperaceae	[ 7 ]	
48	牧野氏莖	<i>Carex makinoensis</i> Franch.
49	多脈莎草	<i>Cyperus diffusus</i> Vahl
50	香附子	<i>Cyperus rotundus</i> L.
51	短葉水蜈蚣	<i>Kyllinga brevifolia</i> Rottb.
52	圓筒穗水蜈蚣	<i>Kyllinga sesquiflora</i> subsp. <i>cylindrica</i>
53	莎草碑子苗	<i>Mariscus cyperinus</i> Vahl
54	毛果珍珠茅	<i>Scleria levis</i> Retzius Obs.
Dennstaedtiaceae	[ 1 ]	
55	台灣鱗蓋蕨	<i>Microlepia taiwaniana</i> Tagawa
Elaeagnaceae	[ 1 ]	
56	鄧氏胡頹子	<i>Elaeagnus thunbergii</i> Serv.

附錄一、六龜十八羅漢山區植物調查名錄

Family name NO.	[ Total species of this family ] Chinese name	Species name
Equisetaceae 57	[ 1 ] 木賊	<i>Equisetum ramosissimum</i> Desf. <i>ramosissimum</i>
Euphorbiaceae 58	[ 7 ] 土蜜樹	<i>Bridelia tomentosa</i> Blume.
59	裡白巴豆	<i>Croton cascarilloides</i> racush.
60	白飽子	<i>Mallotus paniculatus</i> Muell.
61	粗糠柴	<i>Mallotus philippensis</i> Muell.
62	扛香藤	<i>Mallotus repandus</i> Muell.
63	木薯	<i>Manihot esculenta</i> Crantz.
64	多花油柑	<i>Phyllanthum multiflorus</i> Willd.
Euphorbiaceae 65	[ 1 ] 千年桐	<i>Aleurites montana</i> (Lour.) Wils.
Fagaceae 66	[ 1 ] 台灣栲	<i>Castanopsis formosana</i> (Skan) Hayata
Labiatae 67	[ 1 ] 頭花香苦草	<i>Hyptis rhomboides</i> Mart. & Gal.
Lauraceae 68	[ 1 ] 內冬子	<i>Lindera akoensis</i> Hayata
Leguminosae 69	[ 8 ] 藤相思樹	<i>Acacia intsia</i> (L.)
70	菊花木	<i>Bauhinia championii</i> Benth.
71	窩鈴豆	<i>Crotalaria albida</i> Heyne
72	佛來明豆	<i>Flemingia strobilifera</i> R. Br.
73	銀合歡	<i>Leucaena glauca</i> Benth.
74	魚藤	<i>Millettia taiwaniana</i> Hayata
75	排錢樹	<i>Phyllodium pulchellum</i> Desvaux

附錄一、六龜十八羅漢山區植物調查名錄

Family name NO.	[ Total species of this family ] Chinese name	Species name
76	葛藤	<i>Pueraria lobata</i> Ohwi
Liliaceae	[ 2 ]	
77	桔梗蘭	<i>Dianella ensifolia</i> [L.] DC.
78	台灣油點草	<i>Tricyrtis formosana</i> var. <i>formosana</i>
Loganiaceae	[ 1 ]	
79	揚波	<i>Buddleia asiatica</i> Lour.
Lomariopsidaceae	[ 1 ]	
80	大刺蕨	<i>Egenolfia rhizophylla</i> (Kaulf.) Fee
Lythraceae	[ 2 ]	
81	克非亞草	<i>Cuphea cartagenesis</i> Macbrids
82	九芎	<i>Lagerstroemia subcostata</i> Koehne
Malvaceae	[ 5 ]	
83	山芙蓉	<i>Hibiscus taiwanensis</i> Hu.
84	黃槿	<i>Hibiscus tiliaceus</i> L.
85	細葉金午時花	<i>Sida acuta</i> Burm
86	野棉花	<i>Urena lobata</i> L.
87	梵天花	<i>Urena procumbens</i> L.
Melastomataceae	[ 1 ]	
88	野牡丹	<i>Melastoma candidum</i> D. Don
Menispermaceae	[ 2 ]	
89	鐵牛入石	<i>Cocculus sarmentosus</i> Diels
90	千金藤	<i>Stephania japonica</i> Miers
Moraceae	[ 4 ]	
91	椴果榕	<i>Ficus septica</i> Burm.
92	雀榕	<i>Ficus wightiana</i> Wall.
93	龍盤木	<i>Malaisia scandens</i> Planch.

附錄一、六龜十八羅漢山區植物調查名錄

Family name NO.	[ Total species of this family ] Chinese name	Species name
94	小葉桑	<i>Morus australis</i> Poir.
Myrsinaceae	[ 2 ]	
95	珠砂根	<i>Ardisia crenata</i> Sims
96	山桂花	<i>Maesa japonica</i> Moritzi
Oleaceae	[ 1 ]	
97	山素英	<i>Jasminum hemsleyi</i> Yamamoto
Oleandraceae	[ 1 ]	
98	腎蕨	<i>Nephrolepis auriculata</i> (L.) Trimen
Onagraceae	[ 1 ]	
99	水丁香	<i>Ludwigia octovalvis</i> Raven
Orchidaceae	[ 1 ]	
100	綠花安蘭	<i>Ania hookeriana</i>
Oxalidaceae	[ 1 ]	
101	碎薺草	<i>Oxalis corniculata</i> L.
Palmae	[ 1 ]	
102	山棕	<i>Arenga engleri</i> Beccari
Passifloraceae	[ 2 ]	
103	毛西番蓮	<i>Passiflora foetida</i> L. var. <i>hispida</i> Killip
104	三角葉西番蓮	<i>Passiflora suberosa</i> L.
Piperaceae	[ 1 ]	
105	風藤	<i>Piper kadsura</i> Ohwi
Poaceae	[ 24 ]	
106	刺芒野古草	<i>Arundinella setosa</i> Trin.
107	台灣蘆竹	<i>Arundo formosana</i> Hack.
108	假淡竹葉	<i>Centotheca lappacea</i> (L.) Desv.
109	孟仁草	<i>Chloris barbata</i> Sw.
110	扭鞘香茅	<i>Cymbopogon tortilis</i> (Presl) A. Camus



附錄一、六龜十八羅漢山區植物調查名錄

Family name NO.	[ Total species of this family ]	
	Chinese name	Species name
111	散穗弓果黍	<i>Cyrtococcum accrescens</i> (Trin.) Stapf
112	升馬唐	<i>Digitaria ciliaris</i> (Retz.) Koel.
113	牛筋草	<i>Eleusine indica</i> (L.) Gaertn.
114	距花黍	<i>Ichnanthus vicinus</i> (F. M. Ball.) Merr.
115	剛莠竹	<i>Microstegium ciliatum</i> (Trin.) A. Camus
116	五節芒	<i>Miscanthus floridulus</i> (Labill.) Warb. ex Schum. & Laut.
117	類蘆	<i>Neyraudia reynaudiana</i> (Kunth) Keng ex Hitchc.
118	竹葉草	<i>Oplismenus compositus</i> (L.) Beauv.
119	竹葉草	<i>Oplismenus compositus</i> (L.) Beauv.
120	藤竹草	<i>Panicum incomtum</i> Trin.
121	大黍	<i>Panicum maximum</i> Jacq.
122	兩耳草	<i>Paspalum conjugatum</i> Berg.
123	象草	<i>Pennisetum purpureum</i> Schmach.
124	牧地狼尾草	<i>Pennisetum setosum</i> (Sw.) L. C. Rich.
125	金絲草	<i>Pogonatherum crinitum</i> (Thunb.) Kunth
126	紅毛草	<i>Rhynchelytrum repens</i> (Willd.) C. E. Hubb.
127	棕葉狗尾草	<i>Setaria palmifolia</i> (Koen.) Stapf
128	台南大油芒	<i>Spodiopogon tainanensis</i> Hayata
129	鼠尾粟	<i>Sporobolus fertilis</i> (Steud.) W. D. Clayton
Polygonaceae	[ 4 ]	
130	火炭母草	<i>Polygonum chinense</i> L.
131	蓼	<i>Polygonum hydropiper</i> L.
132	台灣何首烏	<i>Polygonum multiflorum</i> var. <i>hypoleucum</i> Liu

附錄一、六龜十八羅漢山區植物調查名錄

Family name NO.	[Total species of this family] Chinese name	Species name
133	節花路蓼	<i>Polygonum plebeium</i> R. Br.
Polypodiaceae	[ 3 ]	
134	橢圓線蕨	<i>Colysis elliptica</i> (Thunb.) Ching
135	萊氏線蕨	<i>Colysis wrightii</i> Ching
136	星蕨	<i>Microsorium punctatum</i> (L.) Copel.
Pteridaceae	[ 4 ]	
137	細葉碎米蕨	<i>Cheilanthes mysurensis</i> Wall.
138	弧脈鳳尾蕨	<i>Pteris biaurita</i> L.
139	箭葉鳳尾蕨	<i>Pteris ensiformis</i> Burm.
140	三角脈鳳尾蕨	<i>Pteris linearis</i> Poir.
Ranunculaceae	[ 1 ]	
141	串鼻龍	<i>Clematis gouriana</i> Roxb.
Rosaceae	[ 1 ]	
142	圓果懸鈎子	<i>Rubus sphaerocephalus</i> Hayata
Rubiaceae	[ 8 ]	
143	伏牛花	<i>Damnacanthus indicus</i> Gaertn.
144	山黃梔	<i>Gardenia jasminoides</i> Ellis
145	涼喉茶	<i>Hedyotis lindleyana</i> lindleyana.
146	蛇根草	<i>Ophiorrhiza japonica</i> Blume
147	毛雞屎藤	<i>Paederia cavaleriei</i> Leveille
148	牛皮凍	<i>Paederia scandens</i> Merr.
149	九節木	<i>Psychotria rubra</i> poir.
150	水金京	<i>Wendlandia formosana</i> Cowan
Rutaceae	[ 2 ]	
151	山橘	<i>Glycosmis citrifolia</i> Lindl.

附錄一、六龜十八羅漢山區植物調查名錄

Family name NO.	[Total species of this family] Chinese name	Species name
152	炭椒	<i>Zanthoxylum nitidum</i> DC.
Santalaceae	[ 1 ]	
153	山柚	<i>Champereia manillana</i> (Blume) Merr.
Sapindaceae	[ 1 ]	
154	卓桑子	<i>Dodonea viscosa</i> Jacq.
Saxifragaceae	[ 1 ]	
155	大葉渡疏	<i>Deutzia pulchra</i> Vidal
Schizaeaceae	[ 1 ]	
156	海金沙	<i>Lygodium japonicum</i> (Thunb.) Sw.
Scrophulariaceae	[ 1 ]	
157	倒地蜈蚣	<i>Torenia concolor</i> var. <i>formosana</i> Yamazaki
Selaginellaceae	[ 1 ]	
158	異葉卷柏	<i>Selaginella mollendorffii</i> Hieron.
Smilacaceae	[ 2 ]	
159	禹餘糧菝契	<i>Smilax glabra</i> Roxburgh
160	耳葉菝契	<i>Smilax perfoliata</i> Lour
Solanaceae	[ 3 ]	
161	刺茄	<i>Solanum aculeatissimum</i> Jacq.
162	龍葵	<i>Solanum nigrum</i> L.
163	山煙草	<i>Solanum verbascifolium</i> L.
Stemonaceae	[ 1 ]	
164	百部	<i>Stemona tuberosa</i> Lour.
Sterculiaceae	[ 2 ]	
165	克蘭樹	<i>Kleinhovia hospita</i> L.
166	野路葵	<i>Melochia corchorifolia</i> L.
Thelypteridaceae	[ 6 ]	
167	小毛蕨	<i>Christella acuminata</i> acuminata.
168	野小毛蕨	<i>Christella dentata</i> (Forsk.) Brownsey & Jermy

附錄一、六龜十八羅漢山區植物調查名錄

Family name NO.	[ Total species of this family ] Chinese name	Species name
169	密毛小毛蕨	<i>Christella parasitica</i> (L.) Lev.
170	小密腺小毛蕨	<i>Christella subarida</i> (Tatew. & Tagawa) Holtt.
171	大金星蕨	<i>Macrothelypteris torresiana</i> (Gaud.) Ching
172	大金星蕨	<i>Macrothelypteris torresiana</i> (Gaud.) Ching
Ulmaceae	[ 1 ]	
173	山黃麻	<i>Trema orientalis</i> (L.) Blume
Urticaceae	[ 4 ]	
174	青苧麻	<i>Boehmeria frutescens</i> Thunb.
175	樓梯草	<i>Elatostema sessile</i> Forst. var. <i>cuspidatum</i> Wedd.
176	咬人狗	<i>Laportea pterostigma</i> pterostigma.
177	水雞油	<i>Pouzolzia elegans</i> Wedd. var. <i>formosana</i> Li
Verbenaceae	[ 3 ]	
178	紫珠	<i>Callicarpa dichotoma</i> K. Koch
179	馬櫻丹	<i>Lantana camara</i> var. <i>aculeata</i> Moldenke
180	長穗木	<i>Stachytarpheta jamaicensis</i> Vahl
Vitaceae	[ 3 ]	
181	虎葛	<i>Cayratia japonica</i> Gagnep.
182	翼莖粉藤	<i>Cissus pteroclada</i> Hayata
183	三葉崖爬藤	<i>Tetrastigma formosanum</i> Gagnep.
Vittariaceae	[ 1 ]	
184	姬書帶蕨	<i>Vittaria anguste-elongata</i> Hayata
Zingiberaceae	[ 1 ]	
185	玉桃	<i>Alpinia speciosa</i> (Wendl.) K. Schum.