

苗栗三義火炎山自然保留區

動物調查報告

陳永福 沈競辰 陳明義

臺灣省林務局新竹林區管理處委託

中華民國八十年六月

目 次

一、前 言	1
二、動物資源	1
三、保育措施	5
附錄 I 火炎山自然保留區鳥類名錄	7
附錄 II 火炎山自然保留區蝴蝶名錄	10
附錄 III 火炎山其他昆蟲及動物名錄	12
附錄 IV 照片說明	15

中興大學 楊正澤先生
謹謝 省立博物館 王嘉祥先生 協助鑑定標本
中央研究院 曾晴賢先生

三義火炎山動物資源調查

前 言

火炎山自然保留區位於大安溪下北側，面積 219.04公頃，行政區隸屬苗栗縣三義鄉及苑裡鎮，屬於國有林林班地大安溪事業區第三林班，由林務局新竹林區管理處管轄。本保護區之設置係為維護自然地理景觀及保育原生馬尾松植群，供國民自然科學教學及學術研究之用。本次之調查乃以該保護區之鳥類、哺乳類、昆蟲、爬蟲、及兩棲類為主要對象。其調查方法除野實地調查外，並分別訪問當地之獵戶、果農。

本調查承農委會提供經費（計劃編號80農林—公務—生態—三、7），特此致謝。

I 調查方法

- (一)鳥類：以望遠鏡加以觀察、記錄，或憑鳥類之鳴聲加以鑑別。
- (二)昆蟲：蝶類以捕蟲網捕捉並保存於三角袋內，其他昆蟲則以毒瓶毒殺後攜回實驗室加以鑑定。
- (三)兩棲類及爬蟲類：於其分佈地區，以徒手翻開石頭或腐木尋找。樹棲性種類則於道路邊之林下樹枝搜尋。
- (四)哺乳類：注意山徑、森林底層下動物活動所遺留之啃食痕跡及排遺，並用望遠鏡觀察其實體。

II 結果與討論

動物資源

動物族群因棲地環境、食物供應等因素而產生相當大的變異。火炎

山自然保留區之動物資源，經實地調查共發現有69科111屬129種，茲分類統計如附表一、二。

附表一 火炎山自然保留區動物調查分類統計表

	科	屬	種
哺 乳 動 物	1	1	1
鳥 類	20	36	42
兩 棲 類	2	2	2
蜥 蜴 類	2	2	2
魚 類	1	1	1
昆 蟲 類	36	62	74
蜘 蛛 類	7	7	7
合 計	69	111	129

附表二 火炎山自然保留區鳥類調查統計表

	科	屬	種
留 鳥	14	24	27
冬 候 鳥	6	8	11
過 境 鳥	3	4	4
合 計	(23)	36	42

火炎山自然保留區內之動物生育地環境可概分為卵石流地、崩崖地、闊葉林及溪谷濕地等。各種環境下之動物相分述如下：

(一) 卵石流地

由壁立山峰所崩落之卵石堆積於溪谷所形成，平時無水，望似卵石河流，為由北朝南之走向，共有五大支系。此區之環境持性為陽光充足而開闊，除雨季外相當乾燥，土層殆無且甚薄瘠。主要植物為五節芒及車桑子等陽性植物。此區之動物相較為單純，常見昆蟲為具咀嚼口器，以草葉為主食之台灣大蝗、稻蝗、負蝗以及蠱亞目之草蠹蜥。另外，以

植物汁液爲主食的椿象及星椿象亦常聚生於小灌木上。較爲特殊的是可觀察到細腰蜂築洞於卵石間之砂地並捕捉直翅目及鱗翅目幼蟲的過程。細腰蜂以花蜜、樹汁爲食，但其幼蟲爲肉食性，故細腰蜂於築洞後必須捕捉其他昆蟲置於巢中做爲其幼蟲之食料。本區細腰蜂之築巢與取食爲良好之科學教育素材。

本區由於植被稀疏，無法提供鳥類豐富食物來源及適當棲所，故區內的鳥類極爲稀少，除小雨燕、洋燕等經常飛行於上空之外，其餘僅白頭翁以及公路旁巨大卵石上的白鵲鴿較爲常見。

(一) 崩崖地

本保留區之稜線及安定陡坡概爲馬尾松純林，南向因崩坍不斷，形成壁立之裸石斷崖。本區之動物相頗爲單純。可見蜘蛛類之金蛛、人面蜘蛛於樹間結網；繁殖季常可聽見蟬科的熊蟬位於樹間鳴叫。鳥類方面，以在崖壁前方及松林上空繞飛的洋燕、棕沙燕、小雨燕等較爲常見，其餘多爲零散飛過稜線的白頭翁、綠繡眼。在南向坡之崩崖上，有時可見小群的紅嘴黑鵯或樹鵲停棲於馬尾松或枯木之上。另外，本區偶爾可見到赤腹松鼠啃食馬尾松之毬果。

(二) 闊葉林

主峰與馬尾松林之間，部份爲相思樹、油桐之人工林，部份爲天然闊葉林，主要構成植物爲樟科植物、桑科植物、山黃麻、野桐等。此外，馬纓丹、金毛杜鵑等植物常在林下形成茂密之灌叢。本區因植物種類龐雜，動物相也最爲豐富。昆蟲方面，在闊葉林下之陰暗地常見爲蛇目蝶科之蝴蝶，此類蝴蝶由於具有良好之保護色，非經驚擾很少飛翔，其主食爲樹汁與腐熟之果實。在林間的部份開闊地，可見到大群美麗的鳳蝶科蝴蝶在馬纓丹及冇骨消上吸食花蜜，常見的有烏鴉鳳蝶、黑鳳蝶、

青帶鳳蝶，為昆蟲相中最美麗的景觀。而在林間的樹枝上，常可見到黑棘蟻所構築之紙狀巢穴，亦可見箠作氏攀木蜥蜴捕食昆蟲，以及赤腹松鼠活動。保留區之林緣因附近之有稻田、蔬菜園、柑桔園等，亦可見到台灣紋白蝶、葉蟬、疥蝶等為害作物之昆蟲。值得注意的是，保留區的東南側，義里二橋入山口附近，曾有胡蜂（虎頭蜂）出沒，胡蜂以九月至十一月為其發生的最盛期，訪客宜注意防備。

在鳥類方面，調查期間，已有超過22種的鳥類可於本闊葉林區內觀察到，約佔全部鳥類的百分之五十。本區由於植物的龐雜度高，因而成為大多數鳥類主要的覓食和棲息場所。較常見活動於樹林中、上層之間的鳥類有白頭翁、紅嘴黑鵝、樹鵲、綠繡眼、黑枕藍鶺鴒、繡眼畫眉和綠畫眉等，其中紅嘴黑鵝、樹鵲、白頭翁等慣常在林木的頂層或樹冠部位活動，而繡眼畫眉、綠畫眉及綠繡眼等則較喜歡活動於枝葉濃密的內層之中。在樹林下層以及林緣的灌叢之間活動者，則主要為小彎嘴、山紅頭及粉紅鸚嘴等。另外，有些種類由於習性隱密而不易看見，但通常可憑藉鳥種獨特的鳴叫聲來加以辨別，例如竹雞、山紅頭等。

④溪谷濕地

本區西北界之溪谷地區，谷地狹窄避風，小水流不斷，環境較為潮濕，動物相也異於其他各區。因位於背風帶，冬季常可見到黃蝶、青斑蝶等蝶類於此避風。溪谷之小水流可見到水棲性昆蟲及好水性之昆蟲、兩棲類、爬蟲類。常見的有水黽、色蟪、蜻蜓、稜蝗、蛙類等。於卵石之間，可見到色彩艷麗的麗紋石龍子。卵石間的砂地則可觀察到蛟蛉的幼蟲（俗稱蟻獅）將砂地鑽成漏斗狀之陷阱，以捕食其他小昆蟲。小水流之間亦可見到胡蜂出沒、吸水，並伺機捕食其他昆蟲。

另外於小水流中發現到赤斑吻鰕虎魚，為台灣近年來所發現之新種

。這種魚會做窩，雄魚照顧卵，是一種非常有趣的生態教材。本區的鳥類，大部份活動於溪床兩側的雜木林間，經常會出現共同行動的混合鳥群。這種鳥群通常以繡眼畫眉、綠畫眉、黑枕藍鶺鴒等為核心種類，在移動覓食的路徑上，往往會有其他鳥類暫時加入的種類，包括有綠繡眼、白頭翁或樹鵲等，有時尚有棲於灌木叢間的山紅頭、小彎嘴等。此外，本區偶亦可見灰鶺鴒出現小水流淤積之處，以及斑文鳥攀附在五節芒上啄食。

保 育 措 施

據火炎山當地老獵戶表示，二、三十年前該地區仍常見到山羌、野豬、台灣獼猴等大型哺乳類動物。尤以野豬之數量最為龐大，常至平地覓食、破壞農作物。然近年來，因土地開發，生育地日益狹窄，加上人為長期獵捕，山羌與野豬早已絕跡。而台灣獼猴據老獵戶表示仍有少量的族群分佈，但本次調查未能見到獼猴的蹤跡，有進一步查證的必要。

火炎山自然保留區的昆蟲相中以蝴蝶資源最為豐富，以夏季為繁殖之盛期，可提供民衆遊憩、賞蝶及解說教育之良好題材。然近年來保留區附近果園開墾及蔬菜種植，使部份以農作物為食草的蝴蝶如紋白蝶、蚶桔鳳蝶等數量有逐漸增多的趨勢，對當地昆蟲相之影響仍有待進一步之觀察。建議本保留區之耕作面積不宜再擴大，保留原有之植物相以保護昆蟲的食草及棲息環境。本區西北側由地下伏流所形成之濕谷濕地，動物相極為特殊，為本區水棲性及好水性動物聚生處，頗具學術研究價值。該地環境極為脆弱，不宜讓民衆進入。另部份果園於溪流上游以馬達抽水灌溉，使水位降低，亦應加以勸止。

本區因地形崎嶇，獵捕行為尚不嚴重，唯於調查期間，曾見民衆以十字弓獵殺松鼠之遺跡，應於各登山步道入口處設立告示牌勸導民衆勿獵捕野生動物，並加強巡山保護。

鳥類資源方面，調查期間累計發現之鳥類計有42種，其中屬經年可見之留棲性鳥類有27種，舉凡本省低海拔丘陵地常見之鳥類，大致皆能於本區內觀察到，鳥類相甚豐富、完整，為極佳之戶外解說教育場所，建議可經常於此舉辦賞鳥、生態觀察等知性休閒活動。調查期間內，區內並未發現有鳥網、陷阱等捕鳥之器具或行為，此現象有賴於平時巡山作業之良好管理。本項調查於八十年二月間，曾發現在為數約三百隻之大群灰林鴿，於區內馬尾松林上層棲觀。另於同年三月間，灰面鷲北返過境本省期間內，亦曾於黎明時分觀察到區內有灰面鷲集結北飛之起鷹情形；以及於中午前後之時刻內，陸續觀察到有少數灰面鷲出現稜線上方盤繞飛翔，再降棲於相思林上之落鷹情形。綜觀而言，上述之鳥類群棲動態，代表了火炎山當地具有特色之動物景觀，為極具價值之自然科學教育素材，亦為難得之自然資源，彌足珍貴，應予以妥善的規劃與管理。

火炎山自然保留區因具壁立山峰，礫石層、卵石流、地下伏流等獨特地形景觀，又具區域代表性之闊葉林相，故動物種類亦相當豐富。由於對外交通便利，可發展為中北部地區極佳的戶外科學教育場所。期盼主管機關能加強該區解說設施、解說資源及管理步道系統之建立。定期舉辦民衆登山健行的知性之旅以寓教於樂，使理境資源保育的觀念能獲得民衆認同；並熱心參與保育工作，使本區之珍貴資源得以永續保存。

附錄 I 火炎山鳥類名錄

鶇 科 Pycnonotidae

白頭翁 *Pycnonotus sinensis*

紅嘴黑鶇 *Hypsipetes madagascariensis*

畫眉科 Timaliidae

山紅頭 *Stachyris ruficeps*

繡眼畫眉 *Alcippe morrisonia*

綠畫眉 *Yuhina xantholeuca*

小彎嘴畫眉 *Pomatorhinus erythrocnemis*

畫眉 *Carrulax canorus*

鴉 科 Corvidae

樹鵲 *Cypselurus formosae*

台灣藍鵲 *Urocissa caerulea*

鶯 科 Sylviidae

極北柳鶯 *Phylloscopus borealis*

短翅樹鶯 *Cettia diphone*

大葦鶯 *Acrocephalus arundinaceus*

鶇 科 Turdidae

黃尾鶇 *Phoenicurus auroreus*

白腹鶇 *Turdus pallidus*

赤腹鶇 *Turdus chrysolaus*

虎鶇 *Turdus dauma*

鳩鴿科 Columbidae

灰林鴿 *Columba pulchrocollis*

金背鳩 *Streptopellia orientallis*

綠鳩 *Treron sieboldii*

珠頸斑鳩 *Streptopelia chinensis*

鷹鷹科 Accipitridae

鳳頭蒼鷹 *Accipiter trivirgatus*

大冠鷹 *Spilornis cheela*

鷹 *Buteo buteo*

灰面鷹 *Butastur indicus*

隼 科 Falconidae

紅隼 *Falco tinnunculus*

燕 科 Hirundinidae

棕沙燕 *Riparia paludicola*

洋燕 *Hirundo tahitica*

赤腰燕 *Hirundo striolata*

雨燕科 Apodidae

小雨燕 *Apus pacificus*

鶺鴒科 Motacillidae

樹鶺 *Anthus hodgsoni*

灰鶺鴒 *Motacilla cinerea*

白鶺鴒 *Motacilla alba*

文鳥科 Ploceidae

尖尾文鳥 *Lonchura striata*

斑文鳥 *Lonchura punctulata*

雉 科 Phasianidae

竹雞 *Bambusicola thoracica*

鶇科 **Muscicapidae**

黑枕藍鶇 *Hypothymis azurea*

鸚嘴科 **Panuridae**

粉紅鸚嘴 *Pardoxornis webbiana*

巫鶇科 **Emberizidae**

黑臉巫鶇 *Emberiza spodocephala*

五色鳥科 **Capitonidae**

五色鳥 *Megalaima oorti*

繡眼科 **Zosteropidae**

綠繡眼 *Zosterops japonica*

山雀科 **Paridae**

青背山雀 *Parus monticolus*

伯勞科 **Laniidae**

紅尾伯勞 *Lanius cristatus*

附錄 II 火炎山蝴蝶名錄

鳳蝶科 Papilionidae

- 黑鳳蝶 *Papilio protenor amaura*
黃鳳蝶 *Papilio machaon syivina*
台灣白紋鳳蝶 *Papilio nephelus chaonulus*
烏鴉鳳蝶 *Papilio bianor takasago*
台灣鳳蝶 *Papilio taiwanus*
青帶鳳蝶 *Graphium sarpedon connectens*
無尾鳳蝶 *Princeps demoleus libanius*

粉蝶科 Pieridae

- 台灣紋白蝶 *Pieris canidia canidia*
紋白蝶 *Pieris rapae crucivora*
端紅粉蝶 *Hebomoia glaucippe formosana*
荷氏黃蝶 *Eurema hecabe hobsoni*
淡紫粉蝶 *Cepora nadina eunama*

斑蝶科 Danaidae

- 樺斑蝶 *Limnas chrysippus*
黑脈樺斑蝶 *Salatura genutia*
硫球青斑蝶 *Radena similis similis*
姬小紋青斑蝶 *Parantica aglea maghaba*
小青斑蝶 *Parantica melaneus swinhoei*
淡色小紋青斑蝶 *Triumala limniace limniace*

蛇目蝶科 Satyridae

- 小波紋蛇目蝶 *Ypthima baldus zodina*
大波紋蛇目蝶 *Ypthima conjuncta formosana*
江崎波紋蛇目蝶 *Ypthima esakii*
白帶蔭蝶 *Lehte europa pavidata*
小蛇目蝶 *Mycalesis francisca formosana*
剪翅單眼蛇目蝶 *Mycalesis horsfieldi panthaka*
圓翅單眼蛇目蝶 *Mycalesis intermedia*
單環蝶 *Mycalesis sangaica mara*
樹蔭蝶 *Melanitis leda leda*

挾蝶科 Nymphalidae

- 黑端豹紋蝶 *Argyreus hyperbius hyperbius*
孔雀紋挾蝶 *Precis almana almana*
瑠璃挾蝶 *Kaniska canace drilon*
黃挾蝶 *Polygonia c-aureum lunulata*
姬黃三線蝶 *Symbrenthia hypseils scatinia*
硫球三線蝶 *Neptis hylas luculenta*

小灰蝶科 Lycaenidae

- 波紋小灰蝶 *Lampides boeticus*
沖繩小灰蝶 *Zizerria maha okinawana*

弄蝶科 Hesperidae

挾翅黃星弄蝶 *Ampittia virgata miyakei*

黃紋茶翅弄蝶 *Polytermis lubricans taiwana*

黑星弄蝶 *Suastus gremius gremius*

一文字弄蝶 *Parnara guttata Guttata*

附錄 III 其他昆蟲及動物名錄

哺乳動物

赤腹松鼠 *Callosciurus flavimansu*

兩棲類

澤蛙 *Rana limnocharis limnocharis*

日本樹蛙 *Buergeria japonicus*

蜥蜴類

麗紋石龍子 *Euneces elegans*

篁作氏攀木蜥蜴 *Japalura mitsukurii misurkurii*

魚類

赤斑吻鰕虎 *Rhinogobius Sp.*

其他昆蟲名錄

長脚胡蜂 *Polistinae*

- 蜜 蜂 *Corcisa Sp.*
 細 腰 蜂 **Sphecidae**
 大 蚊 **Tipulidae**
 鈴腹胡蜂 *Rapolidia variegata Fabri*
 小 爾 蜂 *Apanteles Sp.*
 寄 生 蠅 **Tachinidae**
 熊 蟬 **Homoptera**
 草 蟬 *Magannia Sp*
 水 黽 **Gerridae**
 綠 椿 象 **Coreidae**
 刺 椿 象 **Reduviidae**
 星 椿 象 *Dysdercus megalophygus*
 蟋 蟀 *Loxoblemmus Sp.*
 蛟 蛉 **Myrmelentidae**
 稻 蝗 *Oxya intricata*
 菱 蝗 **Tettigidae**
 負 蝗 *atractomorpha ambigua*
 台灣大蝗 *Chondracris rosea*
 黑 棘 蟻 *Polyrhachis direa*
 八點星斑螋 *Cicindela aurulenta*
 螳 螂 **Maniidae**
 食 蚜 虻 **Syrphidae**
 白 蟻 *Capritermes Sp.*
 細腹蜻蛉 *Orthetrum Sp.*

姬蜻蜒 *Diplacodes Sp*
Neurothemis Sp.
高翔蜻蜒 *Macrodiplax Sp.*
赤翅蝗 *Celes Sp.*
短腹幽螳 *Euphata formosana*
草螽蜥 *Phaneroptera falata*
柄眼蠅 **Diopsidae**
浮塵子 **Tassidae**
角 蟬 **Membraciae**
豆芫菁 *Epicauta hiniicornis Hang-Rutenberg*

蜘蛛類

金蜘蛛 **Agriopidae**
人面蜘蛛 *Nephila maculata*
狼蜘蛛 *Lycosoa Sp.*
筴蜘蛛 *Oxyopes Sertatus*
蟹蜘蛛 **Thomisidae**
蠅 虎 **Salticidae**
醋酸蟲 **Uropygi**

照片說明

赤腹松鼠：為山炎山區最常見的哺乳動物，體背深褐色，腹面赤色為其特徵。分佈從平地至海拔2500公尺均可見。白天活動，但集中於清晨或黃昏，喜築巢於闊葉樹上，有固定的生活領域，雜食性，主以嫩葉、核果為食。巢有2種，一種外巢，築於樹枝上，直徑約40~60cm間，利用細枝或草架於樹枝之叉枝上。另上則築於樹洞中稱內巢，在火炎山區於闊葉樹林可見其築之外巢，而以相思林最常見，另松林亦可見到被其啃食之毬果及排遺。

樹鵲：身長約36公分，尾羽狹長，體色大致為褐色，頭頂灰色，飛行時可見明顯的白色翼斑，叫聲為粗啞，急促的「嘎、歸哩一」，遠處即可辨別，是區內極常聽見及看見的鳥種，但數量不多。通常三、五隻小群行動，常出現於林木的頂端或上層之間。

黑枕藍鶺鴒：身長約14公分，雄鳥以寶藍色為主，頭頂有黑圓斑，喉、胸間有道黑橫紋；雌鳥以暗褐色為主，頭部淡藍色。行動頗為迅速，常在林間枝葉濃密處飛動覓食，因此通常不易看清；不過叫聲為連續的「輝、輝、輝……」哨音，極易辨認。為區內普遍但數量稀少的鳥種，經常祇是看見一、二隻混雜於移動的鳥群當中。

繡眼畫眉：身長約12公分，上身淡褐色，頭部為灰色，有白色眼圈。成群活動，常在樹林中、上層枝葉濃密處移動尋食，行進頗為迅速。有時常與其他小型鳥類如山紅頭、綠繡眼等種類混聚行動，經常是混合鳥群的核心成員。為區內尚稱普遍的鳥種

，族群數量通常在二、三十隻之間。

白頭翁：身長約18公分，上身橄欖綠色，下身灰白色，頭頂後有塊明顯白斑。為區內最普遍易見的鳥種，數量亦最多。叫聲嘹亮嘈雜，經出現於相思林頂層，或樹林的中、上層之間。秋、冬季節多形成三、四十隻左右之族群，至春季後則逐漸分散，成對活動。繁殖於每年的三～六月間，每巢約3～4卵，通常每一生殖季皆有繁殖二窩的現象。

紅嘴黑鵯：身長約21公分，全身烏黑，僅嘴、腳為鮮紅色，秋、冬季節多見成大群出現（多時達七、八十隻），至春季三月份起，則數量明顯減少，族群逐漸分散；平時常見在山谷間四處飛動，叫聲嘈雜、富變化，亦常見停棲於枯木頂端、樹梢，或相思林上層，為區內尚屬常見的鳥種。

綠繡眼：身長約10公分，上身黃綠色，眼圈白色。行動靈巧，多成小群在枝葉間穿梭覓食，亦常與繡眼畫眉等種類形成混合鳥群共同行動，為區內普遍可見的鳥種，繁殖於四～七月間，築巢於相思樹或其他闊葉樹、竹類等之細枝末端，巢細小呈杯狀，每窩約3～4卵。

粉紅鸚嘴：身長約10公分，全身大致為淡褐色，嘴圓短，尾細長。群體行動，生性好動，動作極為靈巧，多在林下層穿梭活動，於區內的溪谷濕地兩旁，常有機會見到。為較不普遍的鳥種，族群數量通常在一、二十隻之間。

赤腹鵯：身長約22公分，上身為橄欖褐色，胸及腹側為赤褐色。赤腹鵯與白腹鵯同為冬季區內普遍的冬候鳥，數量亦不少，但因生性機敏，遇人接近即飛離，平常少有機會看清楚；通常活

動於林下層地面，叫聲為輕細、短促的「嘶——」聲。

鸚鵡：身長約14公分，上身為綠褐色，胸、腹部白色雜有縱紋。常出現區內疏落林木下的落葉間走動覓食，若有人接近，則陸續飛起停棲於枝桠間觀望，為區內數量不多但容易看見的冬候鳥。

灰鵲鴿：身長約18公分，上身灰色為主，下身為淡黃色，尾部細長，經常不斷的上下抖動。為區內局部地段較容易看見的冬候鳥，秋季起在溪谷濕地的淺水窪附近時常出現，雖數量稀少（通常僅一、二隻），但看見的機會極多。

篤作氏攀木蜥蜴：台灣特有種，為台灣最大型的攀蜥。頭至尾端可長達25cm，體色一般為黃褐色或褐色，深淺易隨環境而改變，背面有大型深色褐斑，嘴內呈淡乳白色。平時棲於低海拔山區，主食為昆蟲及其幼蟲，在火炎山區常見其於闊葉林下及樹枝間攀爬跳躍，另外區內部份果園亦常見。

人面蜘蛛：為火炎山最常見的蜘蛛，屬於大型結網蛛，四肢伸長可達15cm，於闊葉林下結網，具八個單眼及4對步腳，視覺不佳，主要依靠觸覺捕食蝴蝶蝗蟲等昆蟲為食，具極為明顯的黑，黃警戒色，產於全省山地，於火炎山區常見其於闊葉林下結網。

日本樹蛙：屬樹蛙科，出現於水澤近旁的小型蛙類。體小，約只有1.5cm左右，體色常呈灰色或淡褐色，並有瘤狀凸起，善跳躍，並其良好的保護色，不易發現其蹤跡。於保留區之西北側人工攔砂堤附近小水流附近的石塊中常見到。主以捕食小型

昆蟲爲食。

細腰蜂：細腰蜂爲一種特殊的蜂類，其成蟲吃食花蜜、樹汁，但幼蟲爲肉食性。雌蜂會築巢於土中、竹筒或植物的髓部，巢築好後，雌蜂必須俘虜各種昆蟲做爲幼蟲的食物，其中以直翅目及鱗翅目的昆蟲幼蟲爲最多。幼蟲被麻痺帶巢中，然後產卵於近旁或其身上，孵化後即以此幼蟲爲食，圖爲一隻細腰蜂正搬運一隻鱗翅目幼蟲返回巢中，夏季於卵石流的砂礫間常見到細腰蜂築巢覓食。

黃腹鹿子蛾：爲一種小型晝行性蛾類，軀體及翅上皆有鮮明之色彩，其成蟲具有模擬蜜蜂或胡蜂的形態，使敵物不敢冒然接近、飛翔能力弱，常可接近觀察。幼蟲以雜草爲食，成蟲則以花蜜爲食，圖中之黃腹鹿子蛾正在吸食澤蘭的花蜜，於火炎山區常出現於闊葉林下的草叢間，或卵石流周邊之開闊草地。

八點星斑蝥：又名虎甲蟲，具有發達而突出之複眼，大顎尖銳發達，行動敏捷，善於疾走，並能做短距離飛行。色彩及斑紋鮮明，具金屬光澤，幼蟲經2~3年始變爲成蟲，成蟲以小昆蟲爲食。可在卵石流地及附近的小水流，見其在乾涸的河床及潮濕的水邊出沒捕食蠅類、蜜蜂等小型昆蟲。

台灣大蝗：爲台灣產最大型的蝗蟲，體長可達10cm以上，全身翠綠色，頗爲漂亮，雄蟲體型較小，年發生一代，雜食性，以禾本科植物爲主食。雌蟲在交尾後不久，便把卵產於鬆軟的土中。約1個月後卵即孵化，經4~7次脫皮後，才蛻變爲成蟲。在火炎山區以卵石流地，闊葉林間的草地，及竹林皆可見

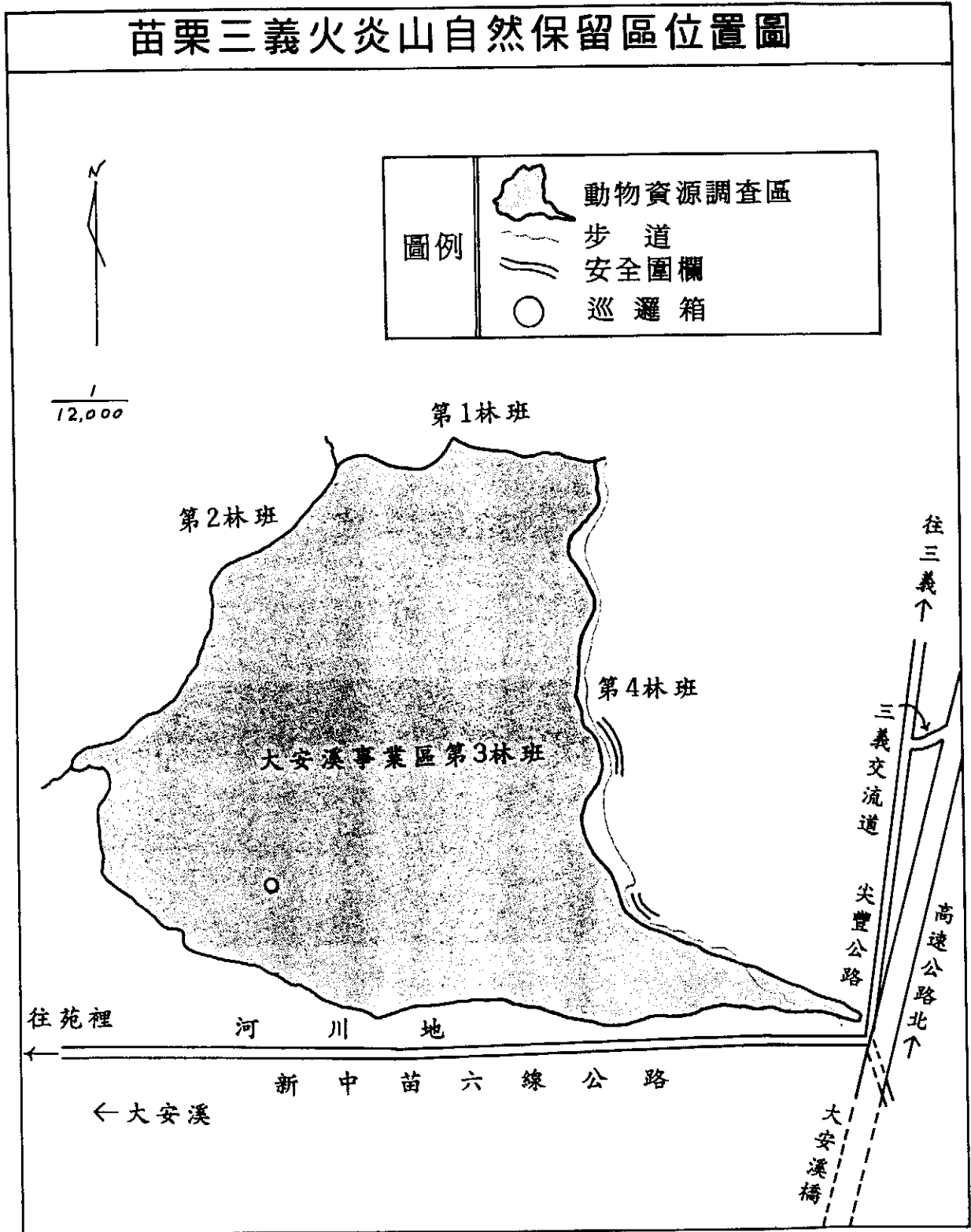
到其蹤跡，圖為 2 隻台灣大蝗正在進行交配，上方為雄蟲，下方則為雌蟲。

蛇目蝶：為火炎山區數目最多的一類蝴蝶。或蝶翅上普遍具有醒目的眼點，喜於陰暗的樹林下活動，而且多棲於樹下的草間。成蝶體色概呈暗色，如靜憩於草上或枯枝、敗葉時，不易見到，飛翔能力弱，喜食樹汁及腐熟之水果。於本區之闊葉林及相思樹林下常可見到被驚起的身影，全年可見。

星椿象：屬半翅目，最大的特色為全身呈紅色，並雜有黑色或其他顏色的斑點，若蟲暗紅色，以植物汁液為食。若蟲於一、二齡時均群棲活動，三齡以後則漸次分散，經 6 次蛻皮後才變為蟲。雌蟲產卵於土中，每次約產 30~40 粒，於火炎山區可見其群棲於卵石流地之虱母草、杜虹花、野桐等植物上。

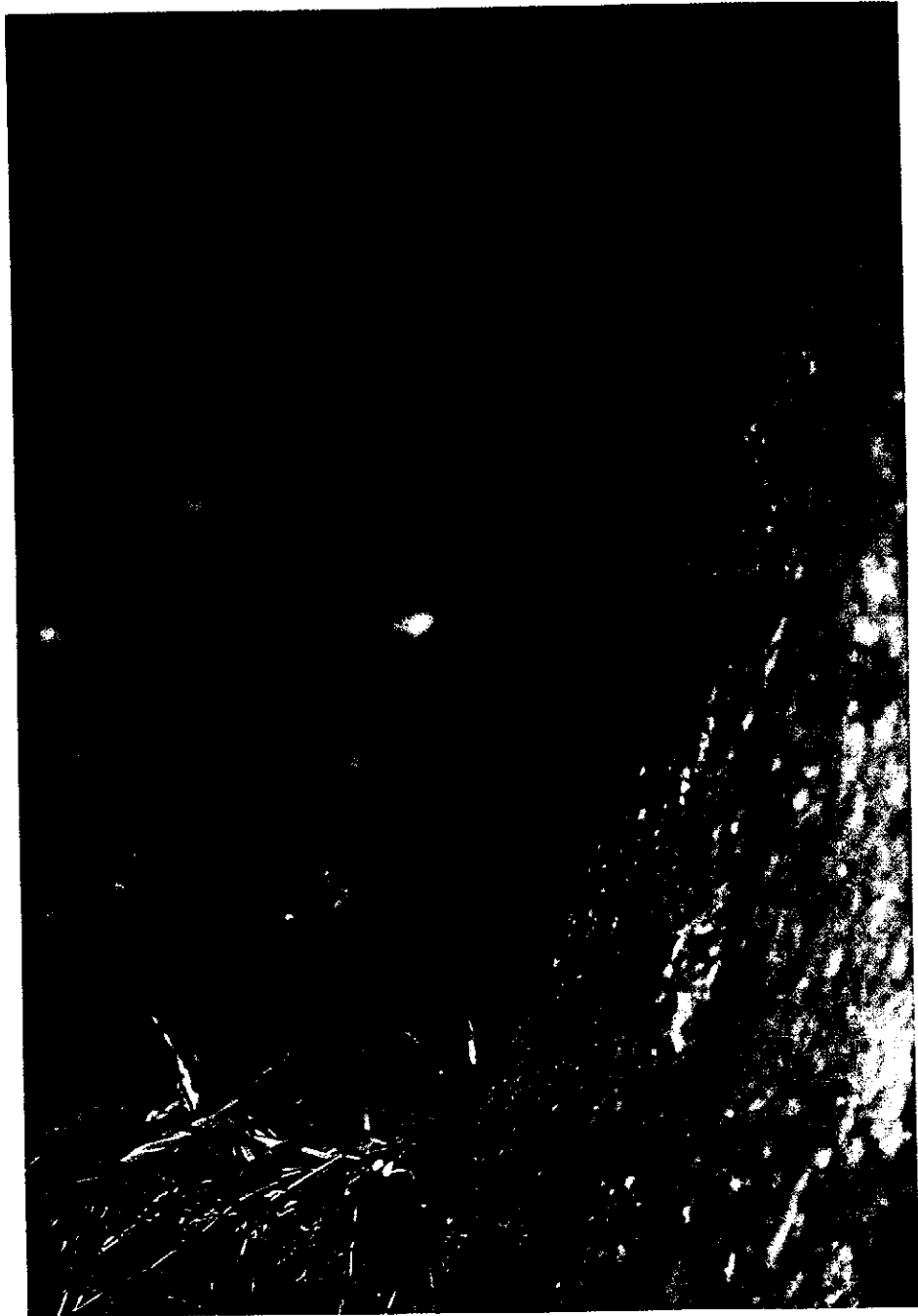
位置圖

苗栗三義火災山自然保留區位置圖

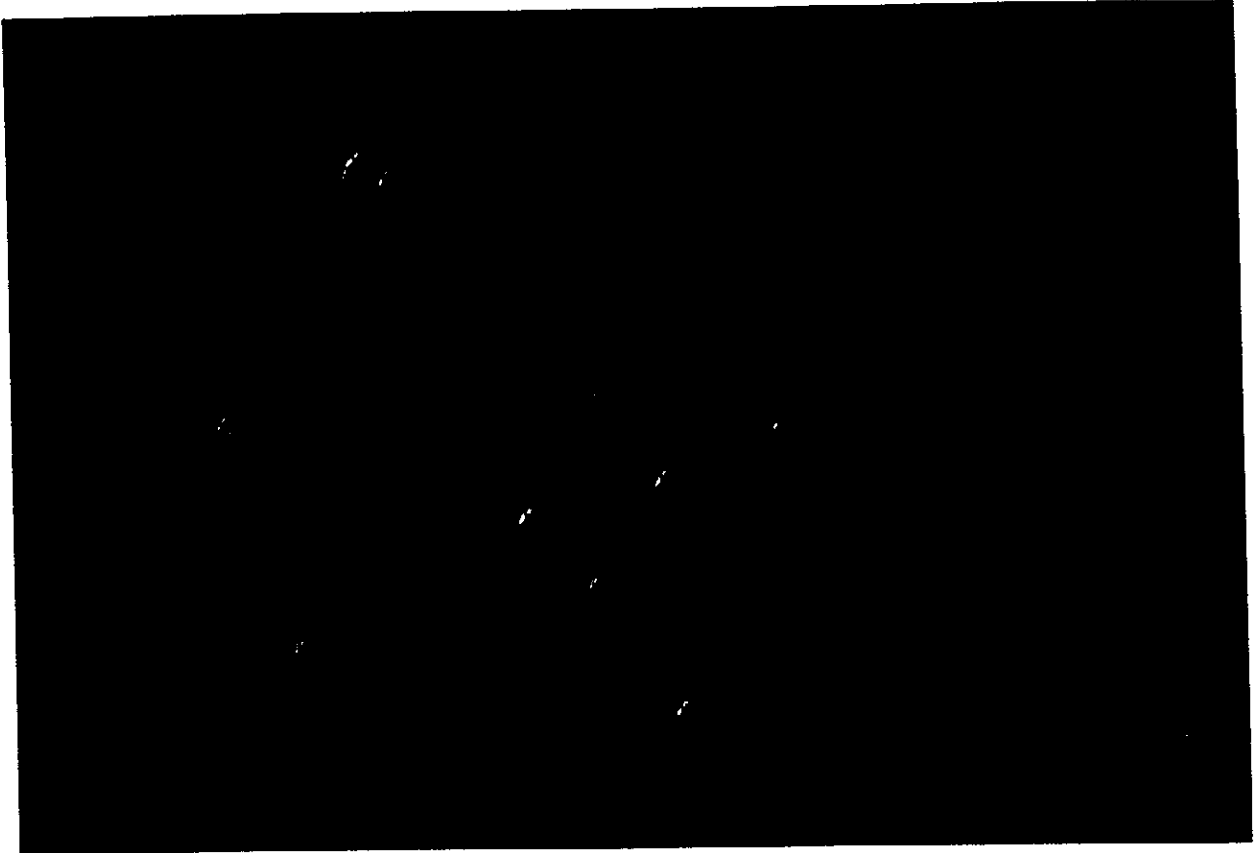




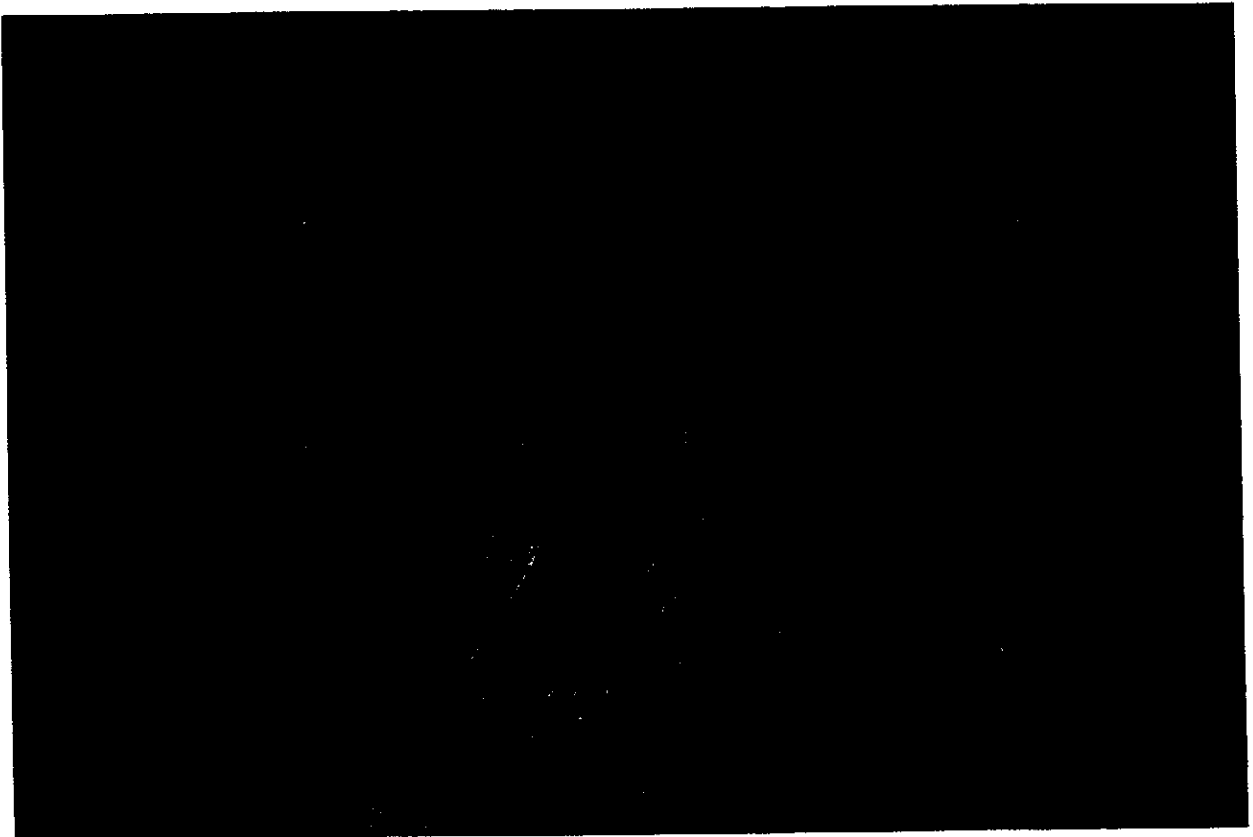
三義火炎山全景



赤腹松鼠



灰林鴿



灰面鴛



樹鵲

黑枕藍鶺鴒



繡眼畫眉



白頭翁



紅嘴黑鴨



綠繡眼



粉紅鸚嘴



赤腹鸛

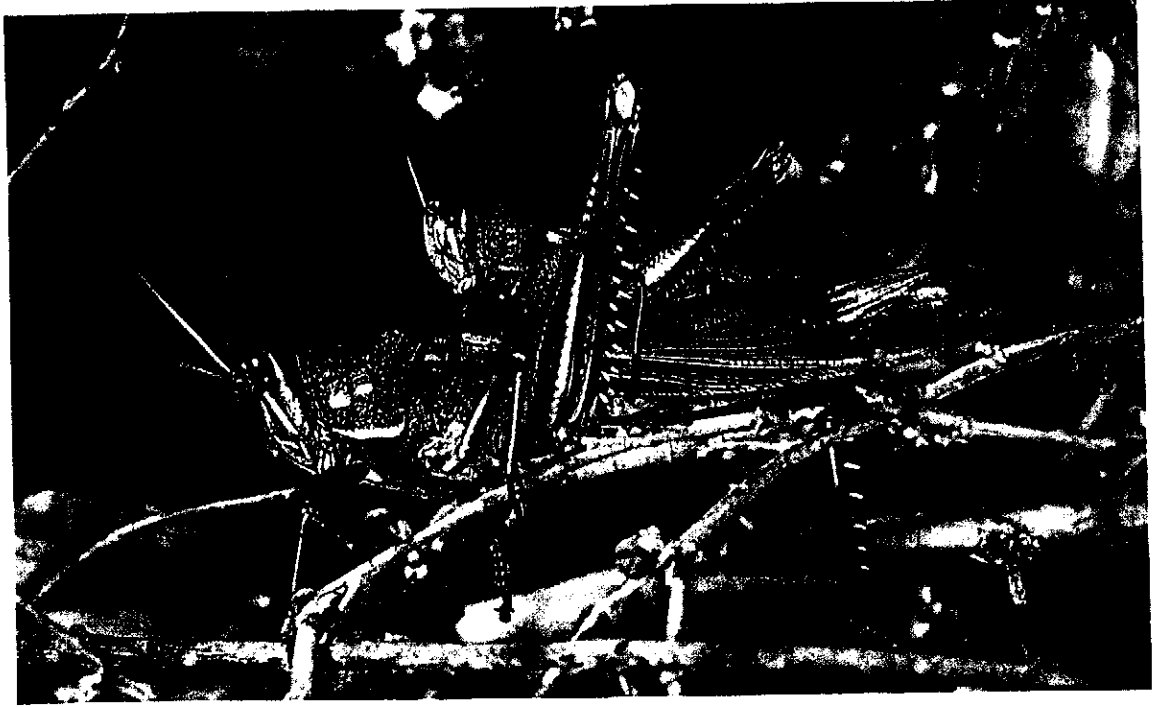


樹鸛

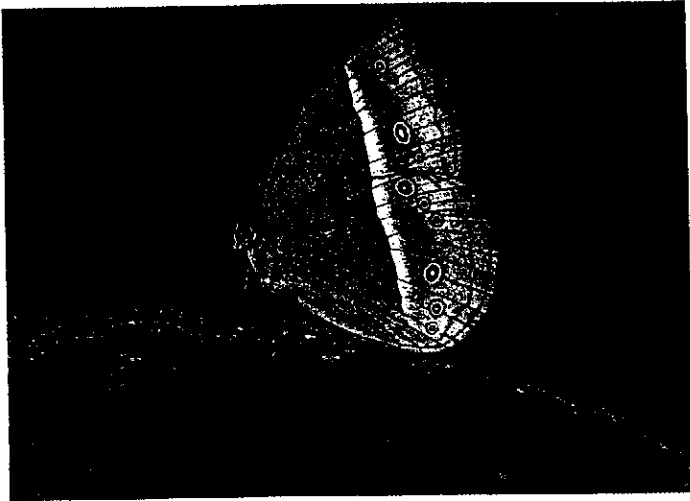


灰鸛





台灣大蝗



蛇目蝶



星椿象



細腰蜂



鹿子蛾



八點星斑蝥

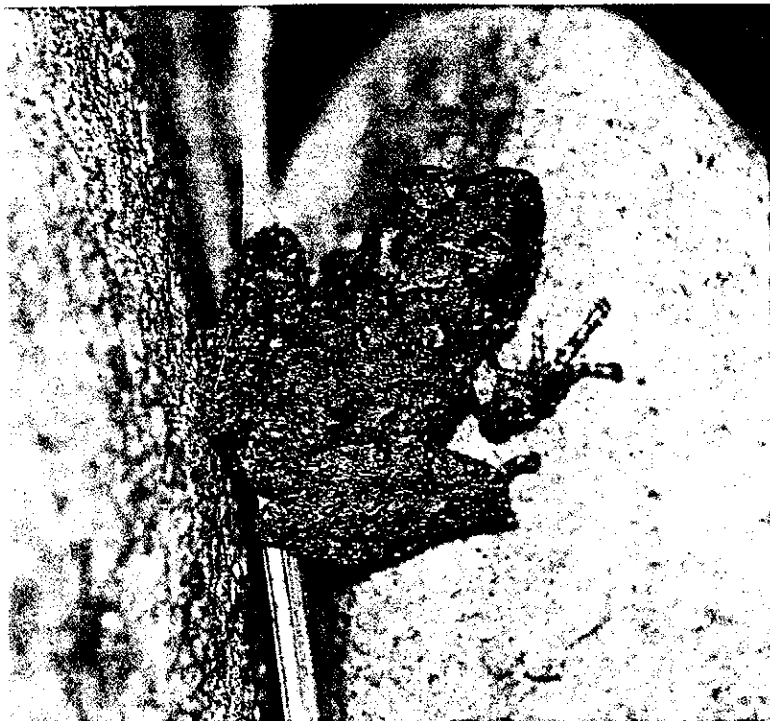


篁作氏攀木蜥蜴

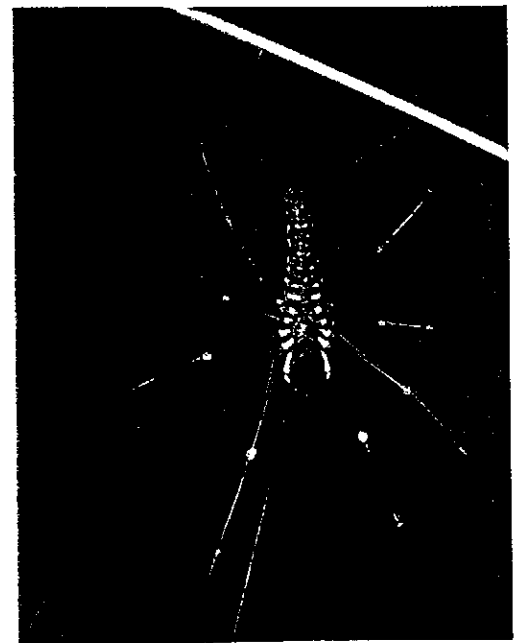
張德輝攝



篁作氏攀木蜥蜴



日本樹蛙



人面蜘蛛