

彰化縣野鳥學會
鳥類保育研究叢刊

彰化漢寶地區鳥類調查報告

李 聰 榮



彰化縣政府 印製
彰化縣野鳥學會 出版

彰化漢寶地區鳥類調查報告

李 聰 榮

彰化縣政府印製
彰化縣野鳥學會出版
中華民國八十五年三月

目 錄

摘要	1
誌謝	2
一、前言	3
二、調查方法	5
(一)調查期間	5
(二)調查範圍	5
(三)調查項目	5
(四)調查與記數方法	5
三、結果與討論	7
(一)種屬構成	7
(二)季節消長	7
(三)棲地分布	10
(四)優勢種類	11
四、建議	13
五、參考文獻	14
(一)引用文獻	14
(二)其它相關參考文獻	15
圖	16
表	24
附錄	47

漢寶地區鳥類調查報告

摘要

李聰榮

漢寶地區位於彰化縣芳苑鄉和福興鄉的交界，每年均有大量候鳥在此出現。自1990年10月至1991年10月，每月2次，配合潮汐時間，進行26次鳥類正式調查，並不定時做輔助性觀察，以補正式調查的不足。本調查的目的，旨在瞭解該區鳥類種屬構成，季節消長、棲地分布與優勢種的探討。26次的正式調查，共記錄12目33科112種，如將輔助性觀察列入，則有12目34科129種。以種數而言，鷓鴣科的25種最高，佔全部種數的22.3%。隻次數，則鷓鴣科的45,680隻次最多，鴿科的23,430居次，分別佔總隻次的48%和24.6%。該區鳥種組成，以候鳥為主，佔全部鳥種72%(冬候鳥43%、過境鳥21%、夏候鳥7%、迷鳥1%)，留鳥僅佔25%籠逸鳥3%。如以季節消長比較，則夏季留鳥期(5月下旬至7月中旬)的種隻數最少，春季遷移期(3月中旬至5月中旬)最多。棲地的分布，以灘地出現的鳥隻數最多，高達69,740隻次，佔總鳥隻次的73.4%，其中鷓鴣64,626隻次，約佔灘地鳥隻數的92.7%，種數則以魚塭發現的53種最高。優勢種類在夏季留鳥期，以留鳥為主，其餘的秋季遷移期、候鳥度冬期和春季遷移期裡，候鳥優勢種類，在水棲環境中變化最大。

誌 謝

本調查報告的完成，在電腦輸入與資料整理方面，卓瓊玫老師和陳德治先生的協助下完成；地圖的影印提供，則來自徐敏益先生；資料分析與電腦繪圖，承任教彰化師大的關永才老師，與自然科學博物館的李政諦先生，共同協助下完成。而報告撰寫期間，李政諦先生的殷殷指導，使內容更加詳實嚴謹。初稿完成，更蒙關永才老師的撥冗審閱，並提寶貴修改意見，蔣雲妃小姐、陳德治先生、程秀蘭小姐負責校稿部份使錯誤減至最少，在此一併致最大謝意。

前 言

台灣是東亞候鳥遷移線上的主要中繼站(顏重威, 1984), 每年均有大量移棲性鳥類, 在此過境或越冬。尤其在西部的沿岸, 除短暫的夏季外, 更是候鳥麇集的地方, 而河口地帶, 則愈益凸顯。

在地球生態體系上, 海岸與河口濕地, 是最富生產力的地區, 其淨生產力, 不下於熱帶雨林(周昌弘, 1990), 除了為全世界人類提供三分之二的魚類資源外(魯道夫·帥伯等, 1987), 更為無數的候鳥, 提供不可或缺的食物, 這樣的濕地, 是一個獨特的生態體系(諾頓·尼克森, 1988)。

河口濕地, 在特性上既非淡水, 亦非鹽水(阿摩斯·杜克等, 1990), 又受每天兩次的潮汐作用, 對生物造成嚴苛的環境壓力, 因而在此生存的生物種類不多, 但數量極為龐大, 並已發展出特殊的適應方式。

河流的上源物質, 因沉降堆積作用, 在河口地區形成大片泥灘, 因受河水和潮浪攜帶營養物質的雙重作用下, 使泥灘變得極富營養, 遂滋養無數的無脊椎動物, 如多毛類、貧毛類、端腳類、甲殼類和貝類等。由河流和潮浪所帶來的大量有機物質, 與河口沼澤掉落的植物碎屑, 是這些無脊椎動物的重要食餌, 由於生產力很高, 不僅是很多魚蝦蟹類幼苗養殖所, 也吸引大量水棲候鳥前來覓食, 於是形成所謂「碎屑式」食物鏈(陳恩理等, 1994)。

在台灣, 此類濕地, 並沒有得到應有的重視。近些年來, 西部海岸面臨無數的工業開發壓力, 如桃園觀音工業區、彰化濱海工業區、雲林麥寮六輕工業區和台南七股工業區等(顏重威, 1994), 致使無數鳥類棲息的環境, 遭受重大破

壞，全台首要河口濕地(陸健健，1990)的鳥類數量，因而銳減(吳森雄，1994)。所以西海岸的敏感地帶，亟需建立一套鳥類資料庫，以應未來的變遷。

漢寶地區，正位於西海岸敏感地帶的中間點，北有大肚溪出海口，南則有濁水溪口，在地理位置上，也是南來北往候鳥聚集的地方。故本調查，旨在該地區做有系統的記錄，以便提供未來保育的參考。

調查方法

(一) 調查期間

從1990年10月至1991年10月，為期13個月。

(二) 調查範圍

本調查範圍，大約位於東經120°22'北緯24°2'。在行政區域上，隸屬彰化縣的芳苑鄉和福興鄉的交界上，西北緊臨台灣海峽，區內舊濁水溪和漢寶溪，約成西北東南走向，注入台灣海峽。調查區包含芳苑鄉的海尾下漢寶、北漢寶和福興鄉的福寶等地，總調查面積約為500公頃（圖一）。

(三) 調查項目

記錄當地鳥類的種名、隻數、時間、潮汐、天氣、風力（依蒲福爾風力級表）和環境棲地（附錄一）等。並於調查期後，徵詢鳥友和查閱鳥訊，記錄非調查期間之新記錄種（附錄二）。

(四) 調查與記數方法

基本上採固定路線調查（圖一），調查期間從未變更路線。除了每月固定2次的正式調查外，並做隨機的輔助性觀查，以補正式調查的不足。統計分析，則以正式調查的數據為基準，而居留狀態(*Status*)，是以中華民國野鳥學會審訂之「台灣鳥類名錄」為依據（中華民國野鳥學會，1995）。調查並配合潮汐漲退，在滿潮前到達岸邊，以利岸鳥的計數。因滿潮時，大批岸鳥會聚集休息，這時最容易掌握數量，退潮時，則岸鳥散布廣潤潮間帶，不利計點。至於內陸部份，變異不大，以非滿潮時間進行之。

本調查以如下方法，估算岸鳥的數量：混棲的岸鳥，

其中間密度通常較高，旁邊密度較稀。先用望眼鏡對準群鳥中間，用計數器清點數量，以「 A 」代之，再將鏡頭移至旁邊，同樣計點數量，以「 B 」為代表。然後用望眼鏡橫過鳥群，得知該鳥群有多少鏡頭圈數，則此圈數，以「 C 」代之。則鳥群總隻數「 D 」，有如下公式：

$$D = \frac{A + B}{2} \times C \quad (\text{李聰榮, 1991})$$

$$\text{即鳥群總隻數} = \frac{\text{鳥群中間密度最高數量} + \text{鳥群旁邊最低數量}}{2} \times \text{鳥群望遠鏡圈數}$$

總隻數「 D 」求出後，再針對鳥群中各鳥種所佔的百分比，以總隻數乘之，即得各鳥種隻數。

結果與討論

(一) 種屬構成

歷經 13 個月，26 次的正式調查，共記錄 12 目 33 科 112 種 95,068 隻次（表一）。如將輔助性觀查鳥種列入（表二），則有 12 目 34 科 129 種（表三）。各目之科數，以燕雀目的 14 科最多，鴿形目的 6 科居次。各科的種數，則以鵲科的 25 種最高，佔總種數的 22.3%，其次是鷗科和鶉科的 10 種（各佔 8.9%），鷺科和雁鴨科的 8 種（各佔 7.1%），鴿科的 7 種（6.3%）等。各科的隻次數，最多是鵲科的 45,680 隻次，再來為鴿科的 23,430 隻次，鷺科的 12,311 隻次，分別佔總隻次的 48%、24.6% 和 12.9%，而此 3 科的總合，更高達 85.5%，把它們鳥種的數量做比較（表四），濱鵲的 23,552 隻次最多，佔 3 科總隻次的 28.9%，其次則為東方環頸鴿的 14,588 隻次（17.9%），小白鷺的 10,530 隻次（12.9%），翻石鵲的 9,058 隻次（11.1%）。由上得知，燕雀目雖有 14 科，但鳥隻數量並非最高，而鴿形目的鴿科和鵲科與鷺形目的鷺科，才是漢寶地區的優勢鳥種。

(二) 季節消長

如從居留狀態觀之，漢寶地區鳥種大都為候鳥（圖二），佔全部鳥種的 72%（其中冬候鳥 43%、過境鳥 21%、夏候鳥 7%、迷鳥 1%），留鳥則佔 25%，籠逸鳥 3%。

若以月份為單位，看種數居留狀態的消長（圖三），留鳥在 13 個月裡，種數介於 21 種至 29 種，除 1991 年 1 月的 29 種最高外，其餘種數維持相當穩定。冬候鳥種數變化則很大，1990 年 11 至 1991 年 4 月，種數在 32 種至 35 種之間，可說相當恒定，1991 年 5 月下滑至 24 種，6 月跌至

谷底，僅剩6種，其主要因素，是大部份冬候鳥北返繁殖。7月時則又緩慢攀升，由14種至8月的24種、9月的29種到10月的35種，此期正是冬候鳥繁殖後，逐漸南下所致。過境鳥主要有2個過境期，首先是1991年的4月和5月，4月時有18種過境鳥，5月則高達22種，為13個調查月裡最多記錄，此時是南來候鳥的主要過境期，且相當集中。6月時，僅剩3種，牠們是翻石鷗、黃足鷗和反嘴鷗的殘留族群。另一過境期，是1991年7月至10月，但不明顯，種數僅介於9種至13種中間，為何此期種數較4、5月時少？主要原因是有些鳥種，如漂鷗、姥鷗、鸕鷀、紅領瓣足鷗、唐白鷺、赤翡翠和小鷗鳥等，在漢寶地區於4、5月較容易見到，而在秋季的8、9、10的3個月分，可能主要族群有其它遷移路線，又加上調查時間的不足，遺漏則在所難免。夏侯鳥在13個月裡，種數維持在5種至7種之間，比留鳥成更平穩狀態，完全沒有夏侯鳥應有的走勢，其問題出在鳥種的居留狀態的界定上。在「台灣鳥類名錄」裡，有些鳥種具雙重身分，同一種鳥，牠可能是普遍過境鳥，也具有不普遍冬候鳥的身分，因此在夏侯鳥的9種裡，亦產生同樣問題。如黃頭鷺是普遍夏侯鳥，又是不普遍冬候鳥，所以牠被列入夏侯鳥裡討論，同時不普遍冬候鳥的身分亦影響著曲線的走勢。同樣東方環頸鴉的普遍冬候鳥，亦在夏侯鳥的曲線列出，在這樣的平衡下，曲線則成近水平狀態。

如用26次的調查日，做種數和隻數的比較，其季節消長狀況，亦非常明顯（圖四，表五），可分4期而加以論述。

1. 夏季留鳥期，簡稱夏留期。時間從1991年5月26日至1991年7月13日（以調查日為基準）。主要判定鳥種為北方候鳥，如濱鷗、翻石鷗、鐵嘴鴉、灰斑鴉、、等

的急速減少或消失，夏候鳥小燕鷗和董雞的出現。此期僅歷4個調查日，主要以留鳥為主，調查鳥種在28種和34種之間，隻數則不及1千隻，為4期中鳥種與隻數最少者。

2. 秋季遷移期，簡稱秋遷期。時間從1991年7月28日至1991年10月20日。主要判定鳥種是過境的蒙古鴿、鐵嘴鴿、黃足鷗、黑腹燕鷗和白翅黑燕鷗的出現與消失。冬候鳥蒼鷺、大白鷺、小水鴨、赤頸鴨、金斑鴿、灰斑鴿、濱鷗、三趾鷗和青足鷗的逐漸增多，夏候鳥的漸漸稀少。此期計歷7個調查日，調查鳥種在42種和54種之間，鳥隻數除7月28日的2,464隻外，其餘平均約在3,500隻左右。7月28日種隻數較低，導因於候鳥初期遷移數量較少。
3. 候鳥度冬期，簡稱度冬期。時間從1990年11月5日至1991年3月3日。主要判定鳥種是過境鳥已全部離去，冬候鳥族群相當穩定，除鴿、鷗、鷺和雁鴨科外，另外鷗科的大黑脊鷗、黑脊鷗、黑尾鷗、黑嘴鷗與鵲鴿科的黃鵲鴿、大花鵲、赤喉鵲等，也紛紛的到來。此期計歷9個調查日，是4期中最長者，而種隻數變化亦較明顯，如1990年12月2日，僅記錄42種2,552隻，相對於1991年1月1日，則發現58種6,445隻。為何此期變化如此呢？經查核可能是非生物因子所引起的，1990年12月2日，天氣陰，溫度13℃，風力6.5級，相對的1991年1月1日，天氣晴，溫度20℃，風力3級。這種天氣的變大，對鳥種的出沒，應有一定程度的影響。
4. 春季遷移期，簡稱春遷期。時間從1991年3月17日至1991年5月11日。主要判定鳥種是過境鳥的大量過境，如：漂鷗、姥、黃足鷗、中杓鷗、尖尾鷗等，冬候鳥的逐漸減少，如濱鷗、三趾鷗、灰斑鴿、金斑鴿、小水鴨

等。此期時間短促，僅歷4個調查日，與秋遷期7個調查日比較，符合候鳥春季遷移較快，秋季遷移較慢的說法（傅桐生等，1987）。3月17日，一些冬候鳥的「先頭部隊」已先起程離去，故隻數較3月3日少1,021隻，但種數僅短少2種。而4月13日和28日的種隻數急速攀升，達到26次調查日最高峰導因於過境鳥的大量湧入，與冬候鳥主群的尚未離去。至於5月11日的種數很高，隻數很少的現象，細究其因，是北返候鳥主群已走，留下殿後族群所造成的。總體而論，夏留期是全年鳥種隻數最少的一期，北方候鳥皆已北返，主要鳥種是留鳥和少數的夏候鳥。秋遷期北方候鳥逐漸南下，但呈散漫遷移，時間相對拉長。度冬期天氣狀況較為不穩，鳥種的出現，常受其左右。春遷期候鳥急速北返，主要與繁殖有關，故此期時間最短，種隻數成集中現象，在4期中最為明顯。

(三)棲地分布

根據統計分析結果，漢寶地區的鳥類數量，在棲地分布上極不均勻（圖五、表六）。在10個棲地裡，以灘地出現的鳥數量最多，高達69,740隻次，佔總鳥隻次的73.4%，其次是魚塭的6,498隻次（6.8%），空中的4,394隻次4.6%，樹林的3,938隻次（4.1%）等。如果僅以灘地的鳥數來做比較（表七），則鷓鴣科的43,095隻次最高，佔全灘地鳥隻次的61.8%，其次是鴿科的21,531隻次（30.9%），如將此2科百分比相加，則高達92.7%。由此可知，灘地出現的主要鳥種是鷓鴣類。而棲地出現的鳥種數，以魚塭的53種最高，其次是空中的51種，稻作濕地的50種，灘地的47種，旱田的44種，樹林的27種，草叢、建物和河流，則各有22種，與沼澤的8種。

留候鳥種類在不同棲地上的分布，出現的百分比如下（圖六）：魚塭，留鳥19%、候鳥81%。灘地，留鳥7%

、候鳥 93%。沼澤，留鳥 44%、候鳥 56%。河流，留鳥 26%、候鳥 74%。稻作濕地，留鳥 26%、候鳥 72%、籠逸鳥 2%。旱田，留鳥 37%、候鳥 57%、籠逸鳥 6%。草叢，留鳥 57%、候鳥 43%。樹林，留鳥 56%、候鳥 44%。建物，留鳥 83%、候鳥 17%。在魚塭、灘地、沼澤、河流、稻作濕地、旱田等棲地，候鳥種類皆高於留鳥，尤其在魚塭和灘地上，差異更是明顯。反觀留鳥種類，主要分布於草叢、樹林和建物。而此二者分布的主要差異，在於棲地是否水生環境。候鳥除旱田外，大多在有水環境中高於留鳥，由此可知，候鳥大部分是水棲鳥種，留鳥則多為陸棲種類。有些鳥種，可以同時分布幾個環境棲地（圖七），如小白鷺、黃頭鷺、麻雀和小水鴨。相反的一些種類，絕大部分，僅在單一環境下棲息（圖八），如濱鵲、翻石鵲、三趾鵲和灰斑鵲。這兩類不同的分布狀況，是否在生存適應上有所差異？則需更進一步的研究探討。

(四) 優勢種類

經過 26 次的調查發現，漢寶地區的鳥種，大多為候鳥，所以在季節的不同下，種類變異也很大。鳥類的優勢種，除了數量大的因素外，尚需配合季節消長（顏重威，1994），以 4 期（前述）的劃定才是正確，另外棲地的分布，更應考慮進去，因為不同鳥，種常分布於不同的棲息環境，所以，在優勢種的認定，亦需將此一因素納入為宜。

因此，可用季節的 4 期，8 類棲地（沼澤與空中剔除。前棲地太小，僅發現 8 種鳥類；後棲地，除燕、雨燕、卷尾科外，餘皆沒有意義）和數量多寡，來審定優勢種類（表八）。

1. 夏留期，以留鳥為主。8 個棲息環境的優勢種，除東方環頸鵲、小燕鵲和黃頭鷺夏候鳥外，餘皆本地留鳥。
2. 秋遷期，北方候鳥逐漸南下。青足鵲、小環頸鵲在魚塭

取代夜鷺和小鷺鶯，成為優勢種。鐵嘴鶺鴒、三趾鷺在灘地取代小白鷺和小燕鷗。鷹斑鷺在稻作濕地取代夜鷺。金斑鶺鴒在旱田取代夜鷺。麻雀在草叢取代灰頭鷺鶯。紅鳩在樹林取代白頭翁。磯鷺在河流取代翠鳥。此期北方候鳥7種，已成新的優勢種。

3. 度冬期，冬候鳥已達穩定狀態。小水鴨在魚塭取代青足鷺，成為優勢種。濱鷺、翻石鷺在灘地取代鐵嘴鶺鴒和三趾鷺。小水鴨、田鷺和小環頸鶺鴒在稻作濕地上，取代鷹斑鷺、小白鷺和黃頭鷺。赤喉鷺在旱田取代麻雀。斑文鳥在草叢取代麻雀。夜鷺在樹木取代紅鳩。洋燕在建物上，取代大卷尾。小水鴨在河流取代磯鷺。此期冬候鳥已成穩定局勢，所以在水棲環境裡，已成最大優勢種類。

4. 春遷期，過境鳥種的大量出現。尖尾鷺在魚塭取代小環頸鶺鴒，成為優勢種。黃足鷺在灘地取代東方環頸鶺鴒。尖尾鷺、鷹斑鷺和黃頭鷺在稻作濕地上，取代小水鴨、田鷺和小環頸鶺鴒。黃鵲鴿和麻雀在旱田裡，取代赤喉鷺和黃頭鷺。灰頭鷺鶯和白頭翁在草叢棲地，取代斑文鳥和黃頭鷺。白頭翁在樹林取代夜鷺。紅鳩在建物取代洋燕。此期過境鳥尖尾鷺和黃足鷺，亦成優勢種類。從上面4期的遞嬗，可以看出漢寶地區鳥類優勢種的變化，尤其在水棲種類，最為凸顯。

建 議

經過 13 個月，26 次的正式調查，可知漢寶地區的鳥類組成，主要以候鳥為主。如何使移棲性鳥類，得到應有的保護，下面有 3 點淺見，可供參考。

1. 長期調查：本調查僅進行 13 個月，所以對漢寶地區的鳥類狀況，只能做一概略性瞭解。如能在相關鳥會或機構的擘策下，做一長期性的調查，來掌握該區的鳥類狀況，對未來在保育或推廣教育上，是相當重要的。
2. 棲地保護：鳥類瀕絕的最大威脅，來自棲地的破壞（魯道夫·帥伯等，1987）。尤其在我們台灣，因人口壓力很大，加上工商業過度發達，往昔一些被認為「廢地」的地區，亦相繼開發。而這些「廢地」，往往是衆多鳥類棲息的荒野之地。如何使這些棲地在開發之下，得到應有的保護，一方面除了做好推廣教育工作之外，更重要則是對當地的鳥類生態，做長期性的研究觀察，以便提供開發者做參考之用。
3. 推廣教育：結合當地學校或民衆，利用餘暇時間，從事推廣工作，使他們瞭解該區的鳥類和生態環境的重要性，進而使民衆對該區的重視，並能加關注和保護。也可與當地學校合作，從事戶外教學活動，使學生走出課堂，做些自然觀察的實驗。

以上 3 點，實應環環相結，並同步進行，才不會使漢寶地區淪為真正的廢地。

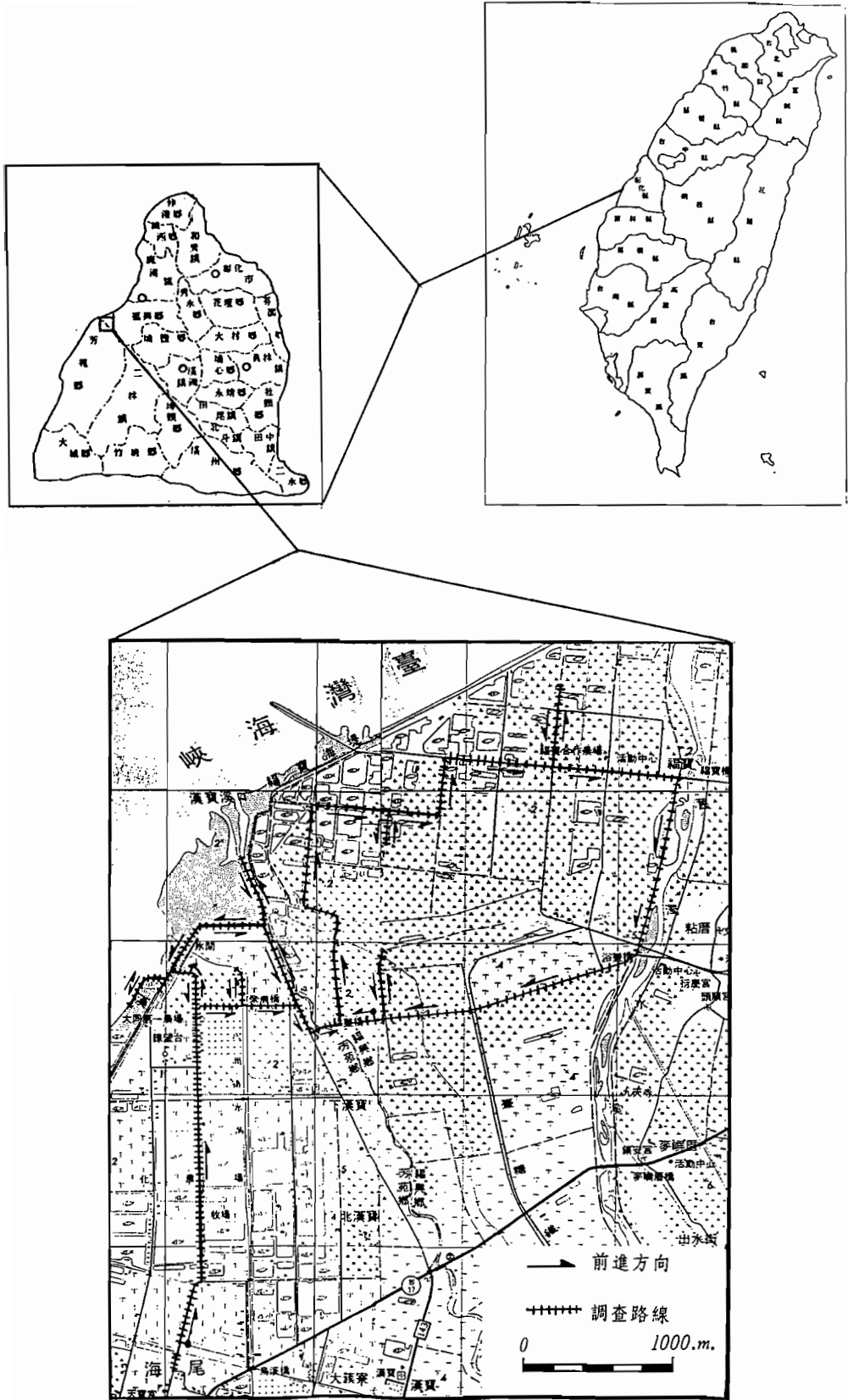
參考文獻

(一)引用文獻

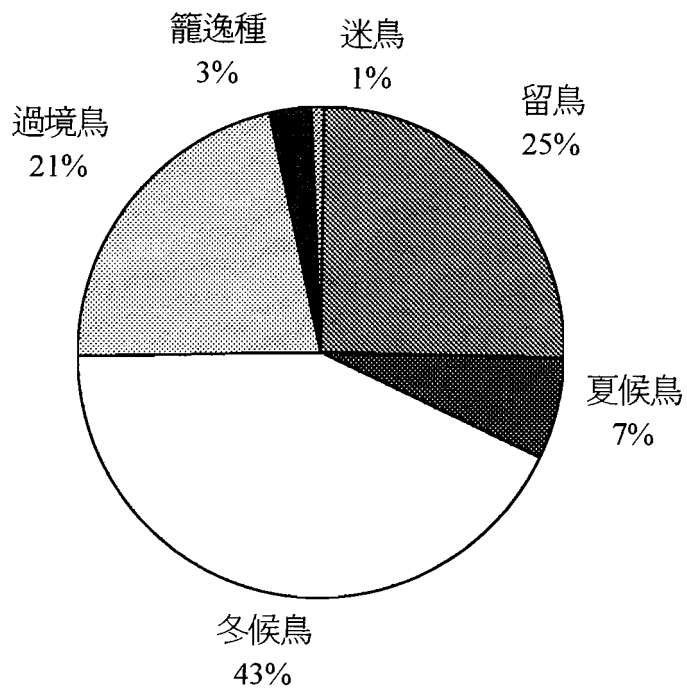
- 中華民國野鳥學會。1995。台灣鳥類名錄。中華飛羽8(6)22～30。
- 李聰榮。1991。大群岸鳥的計量方法。台灣省野鳥協會通訊7：8～10。
- 周昌弘。1990。植物生態學。聯經出版事業公司。台北。
- 阿摩斯·杜克等。1990。環境科學。大中國圖書公司。台北。
- 吳森雄。1994。大肚溪口鳥類生態調查。中華飛羽7(6)：18。
- 陳恩理等。1994。底棲無脊椎動物群聚研究於海岸濕地鳥類保護區規劃的角色。中華民國野鳥學會，海岸濕地生態及保育研討會論文集。144～154。
- 陸健健。1990。中國濕地。華東師範大學出版社。上海。
- 傅桐生等。1987。鳥類分類及生態學。高等教育出版社。北京。
- 魯道夫·帥伯等。1987。救救我們——從鳥類存亡看人類未來。中華民國自然生態保育協會。台北。
- 諾頓·尼克森。1988。保護濕地對人類和野生動物的價值。黑龍江省林業廳，國際鶴類保護與研究。127～130。
- 顏重威。1984。台灣的野生鳥類(二)，候鳥。渡假出版社。台北。
- 顏重威。1994。高美灘地移棲鳥類的組成、季節性分布與豐度。台灣省立博物館年刊第37卷。
- Howard ,R and Moore,A.1980. *A complete checklist of the birds of the world.*Oxford University Press. London.

(二)其它相關參考文獻

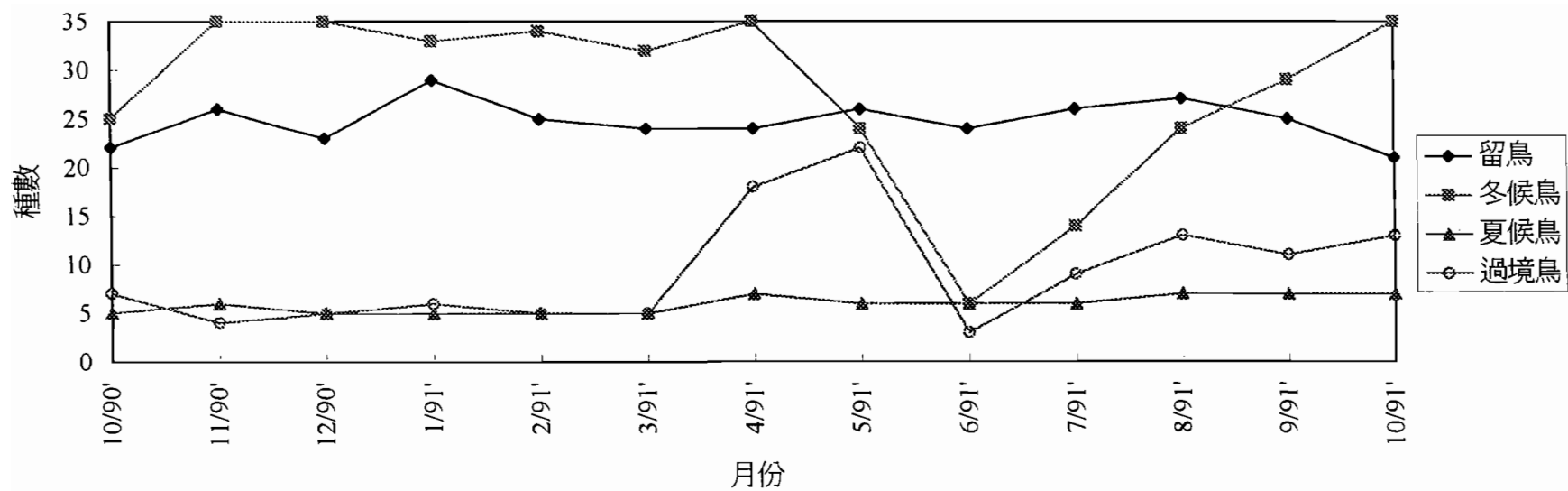
- 中華民國野鳥學會。1992。淡水河沿岸濕地鳥類調查(一)。中華民國野鳥學會，鳥類保育研究叢刊第1號。
- 中華民國野鳥學會。1993a。東北角海岸風景特定區鳥類資源調查報告。中華民國野鳥學會，鳥類保育研究叢刊第2號。
- 中華民國野鳥學會。1993b。淡水河沿岸濕地鳥類調查(二)。中華民國野鳥學會，鳥類保育研究叢刊第5號。
- 中華民國野鳥學會。1995。灰面鵟鷹之遷移調查。中華民國野鳥學會，鳥類保育研究叢刊第9號。
- 中國鳥類學會水鳥組。1994。中國水鳥研究。華東師範大學出版社。上海。
- 李聰榮。1993。漢寶四季鳥況。台灣省野鳥協會通訊。31：12~16。
- 陳信安。1990。金門鳥類生態調查研究報告。台灣野鳥資訊社。
- 劉小如。1991。墾丁國家公園日行性猛禽調查研究。內政部營建署墾丁國公園管理處，保育研究報告第64號。
- 鄭漢文。1991。台東縣大坡池附近野生鳥類調查研究。台東三和國小學。



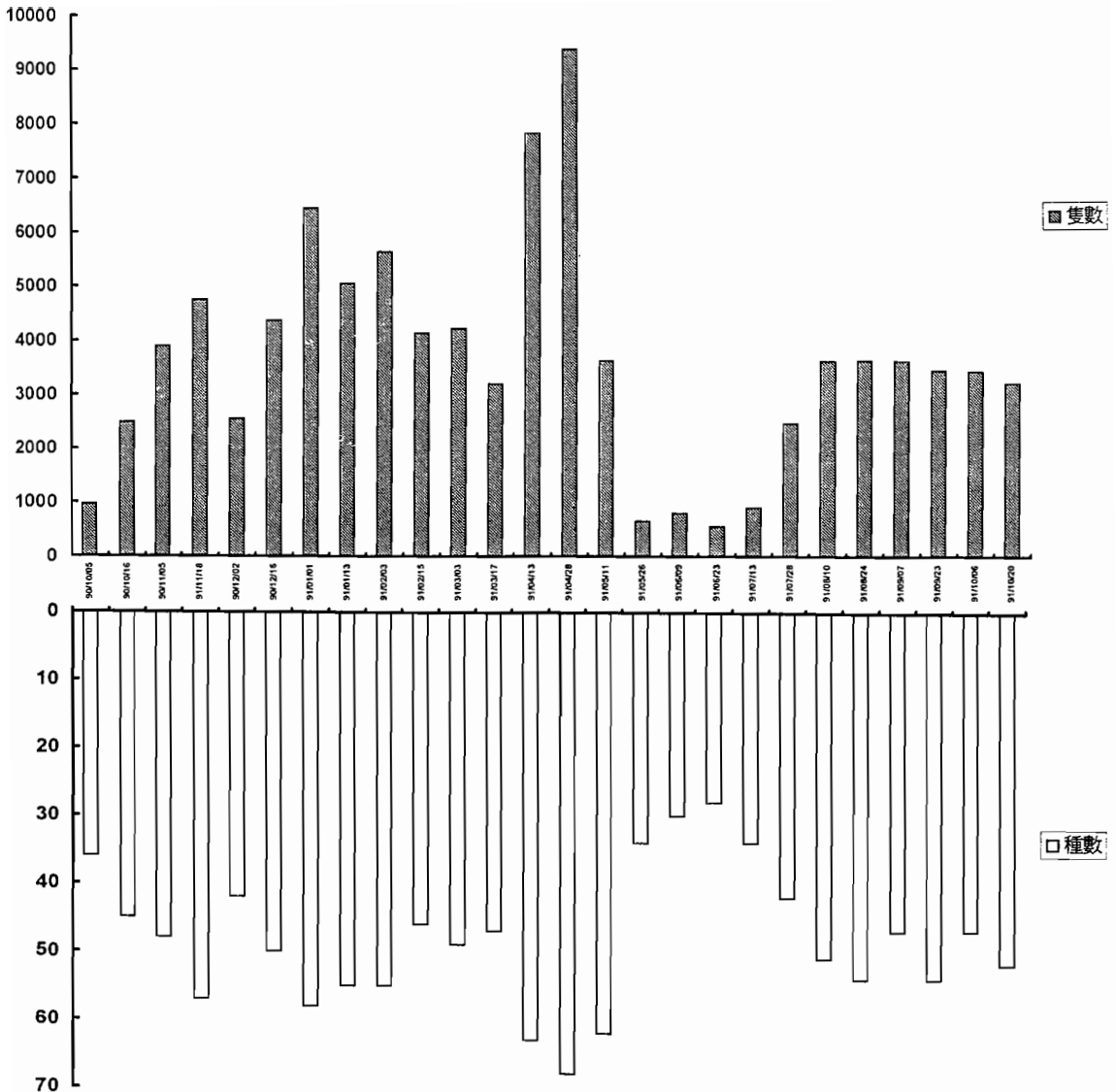
圖一、漢寶地區鳥類調查位置路線圖



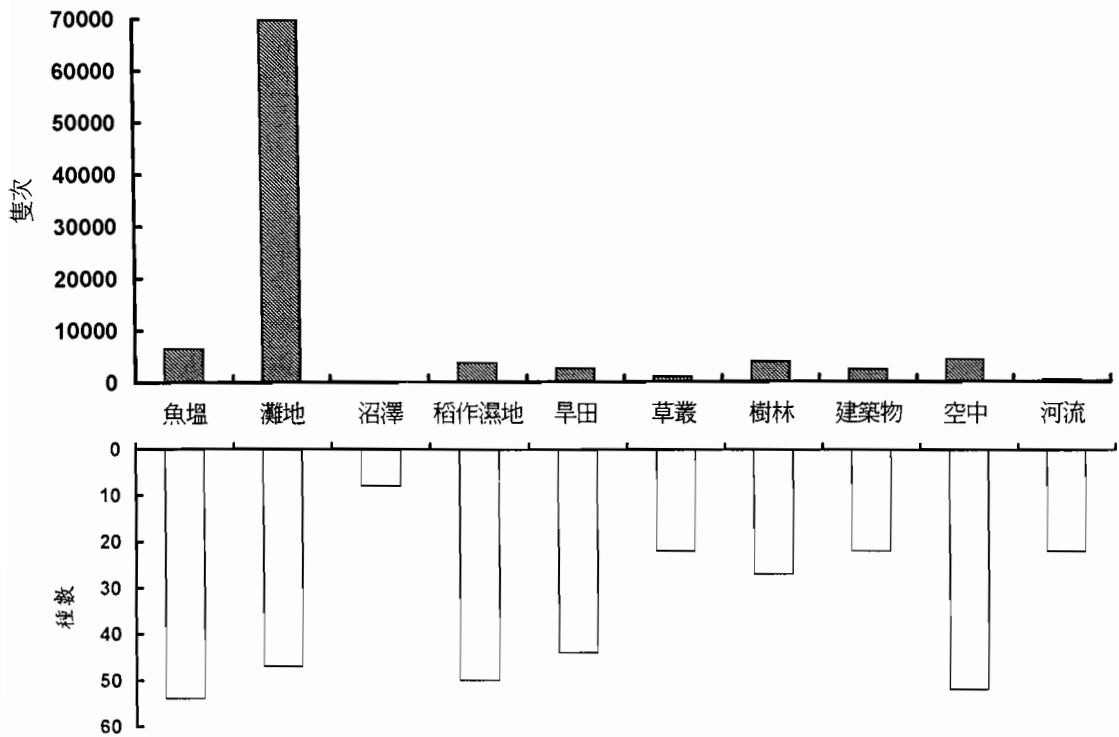
圖二、漢寶地區鳥類組成圓形圖



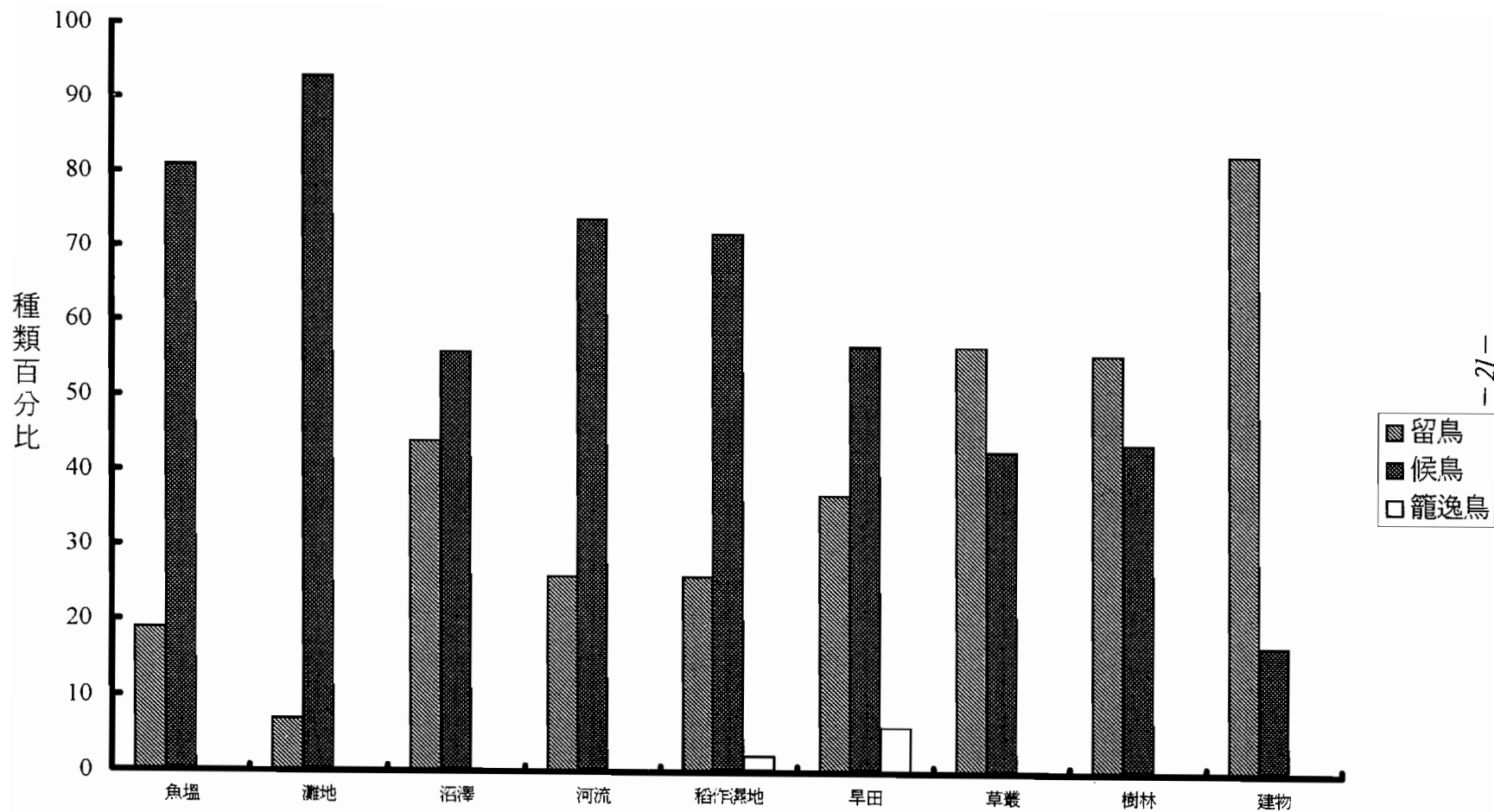
圖三、漢寶地區鳥類種數與月份相關圖



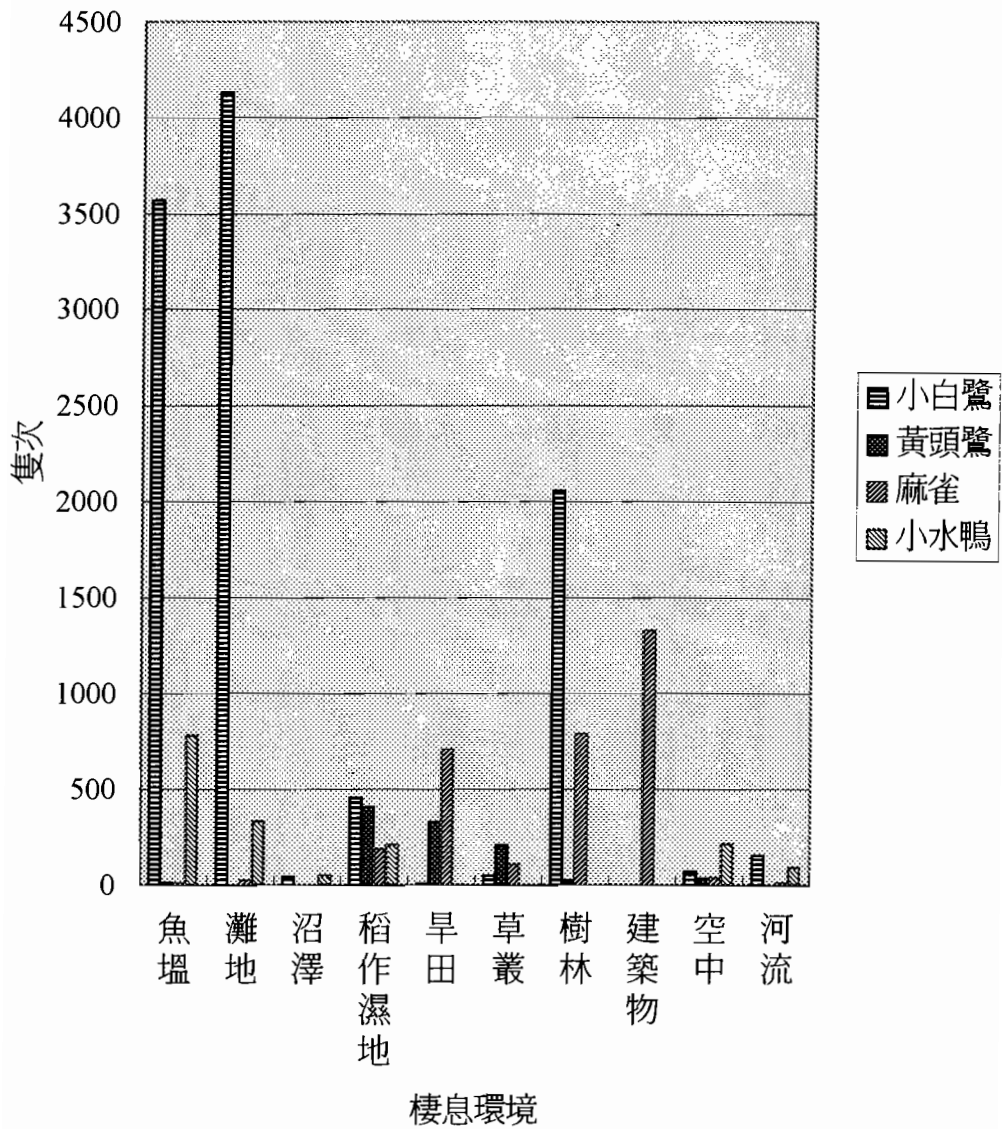
圖四、漢寶地區1990年10月至1991年10月
鳥隻數與種類數變化圖



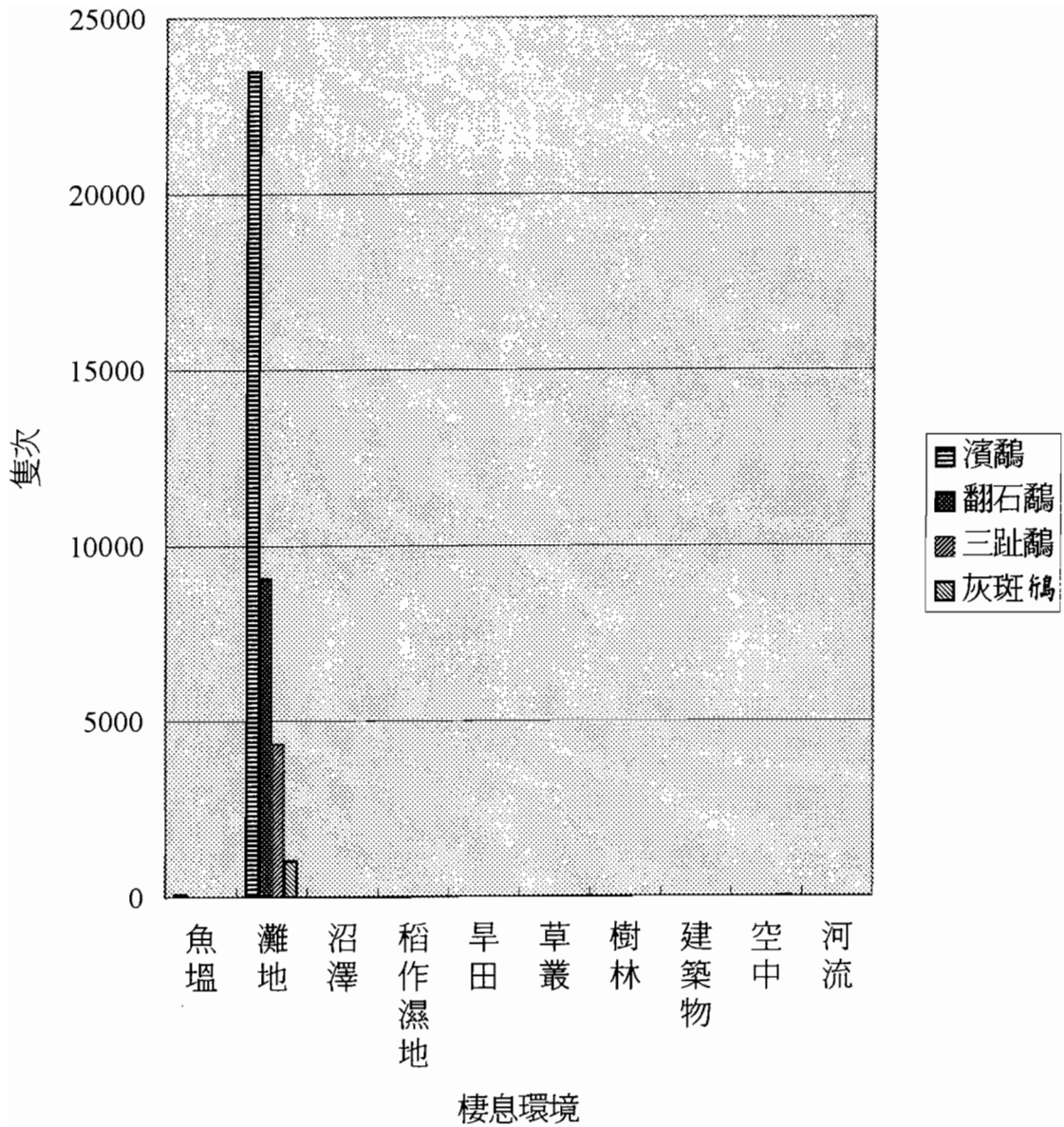
圖五、漢寶地區不同棲地鳥類數量與種數統計圖



圖六、漢寶地區不同棲地留候鳥的種類百分比



圖七、廣棲性鳥種數量與棲息環境關係圖



圖八、狹棲性鳥種數量與棲息環境關係圖

表一、1990.10~1991.10 漢寶地區正式調查之鳥種目科數

目名	科名	種數	百分比	總隻數	百分比
鵜鶘目 (Podicipediformes)	鵜鶘科 (Podicipedidae)	1	0.89%	175	0.184%
鵞形目 (Ciconiiformes)	鷺科 (Ardeidae)	8	7.14%	12,311	12.949%
雁形目 (Anseriformes)	雁鴨科 (Anatidae)	8	7.14%	1,871	1.968%
隼形目 (Falconiformes)	鵟科 (Pandionidae)	1	0.89%	1	0.001%
	鷹科 (Accipitridae)	1	0.89%	2	0.002%
	隼科 (Falconidae)	1	0.89%	15	0.015%
鶴形目 (Gruiformes)	三趾鶉科 (Turnicidae)	1	0.89%	3	0.003%
	秧雞科 (Rallidae)	5	4.46%	299	0.314%
鴣形目 (Charadriiformes)	彩鴣科 (Rostratulidae)	1	0.89%	121	0.127%
	反嘴科 (Recurvirostridae)	1	0.89%	14	0.014%
	燕鴣科 (Glareolidae)	1	0.89%	1	0.001%
	鴣科 (Charadriidae)	7	6.25%	23,430	24.645%
	鴣科 (Scolopacidae)	25	22.32%	45,680	48.049%
	鷗科 (Laridae)	10	8.92%	697	0.733%
鴿形目 (Colymbiformes)	鳩鴿科 (Colombidae)	2	1.78%	502	0.528%
鸚形目 (Psittaciformes)	鸚鵡科 (Psittacidae)	1(籠遼鳥)	0.89%	8	0.008%
鵲形目 (Cuculiformes)	杜鵑科 (Cuculidae)	1	0.89%	24	0.025%
雨燕目 (Apodiformes)	雨燕科 (Apodidae)	1	0.89%	1,141	1.200%
佛法僧目 (Coraciiformes)	翠鳥科 (Alcedinidae)	2	1.78%	123	0.129%
燕雀目 (Passeriformes)	雲雀科 (Alaudidae)	1	0.89%	131	0.137%
	燕科 (Hirandinidae)	4	3.57%	2,564	2.697%
	鵲鴿科 (Motacillidae)	4	3.57%	730	0.767%
	鶉科 (Pycnonotidae)	1	0.89%	434	0.456%
	伯勞科 (Laniidae)	2	1.78%	256	0.269%
	鶇科 (Muscicapidae)	10	8.92%	691	0.726%
	繡眼科 (Zosteropidae)	1	0.89%	19	0.019%
	鴝科 (Emberizidae)	2	1.78%	20	0.021%
	雀科 (Fringillidae)	1	0.89%	1	0.001%
	梅花雀科 (Estrildidae)	1	0.89%	179	0.188%
	文鳥科 (Ploceidae)	1	0.89%	3,193	3.358%
	掠鳥科 (Sturnidae)	4(3籠遼鳥)	3.57%	89	0.093%
	卷尾科 (Dicruridae)	1	0.89%	342	0.359%
	鴉科 (Corvidae)	1	0.89%	1	0.001%
共計 12 目	33 科	112 種		95,068	(隻次)

表二、漢寶地區於調查期間之輔助性觀察發現的鳥種

發 現 日 期	種 名	數 量
1990.10.31	澤 鶯 <i>Circus aeruginosus</i>	1
	灰椋鳥 <i>Sturnus cineraceus</i>	1
1990.11.12	樹 鵲 <i>Dendrocitta formosae</i>	10
1990.12.9	黃尾鸚 <i>Phoenicurus auroreus</i>	1
1991.4.4	小杓鷸 <i>Numenius minatus</i>	1
1991.5.1	鏞 鵲 <i>Emberiza rutila</i>	2
	黃 鸝 <i>Oriolus chinensis</i>	1
1991.5.3	澤 鳧 <i>Aythya fuligula</i>	1
	赤腹鷹 <i>Accipiter soloensis</i>	1
	黑喉鸚 <i>Saxicola torquata</i>	6
	金 鵲 <i>Emberiza aureola</i>	5
	池 鶯 <i>Ardeola bacchus</i>	2
1991.5.5	樹 鵲 <i>Anthus hodgsoni</i>	1
	★黑頭翡翠 <i>Halcyon pileata</i>	1
	★反行鵲 <i>Recurvirostra avosetta</i>	1
	栗小鶯 <i>Ixobrychus cinnamomeus</i>	1
1991.5.12	鳳頭燕鷗 <i>Thalasseus bergii</i>	2
★記號者為楊正全先生當日所見★		

表三、1990.10~1991.10 漢寶地區鳥類調查之名錄^{*}

鷓鴣目 Podicipediformes
鷓鴣科 Podicipedidae
小鷓鴣 <i>Tachybatus ruficollis</i>
鶴形目 Ciconiiformes
鷺科 Ardeidae
蒼鷺 <i>Ardea cinerea</i>
紫鷺 <i>Ardea purpurea</i>
大白鷺 <i>Egretta alba</i>
中白鷺 <i>Egretta intermedia</i>
小白鷺 <i>Egretta garzetta</i>
唐白鷺 <i>Egretta eulophotes</i>
黃頭鷺 <i>Bubulcus ibis</i>
池鷺 <i>Ardeola bacchus</i>
夜鷺 <i>Nycticorax nycticorax</i>
栗小鷺 <i>Ixobrychus cinnamomeus</i>
雁形目 Anseriformes
雁鴨科 Anatidae
赤頸鴨 <i>Anas penelope</i>
小水鴨 <i>Anas crecca</i>
綠頭鴨 <i>Anas platyrhynchos</i>
花嘴鴨 <i>Anas poecilorhyncha</i>
尖尾鴨 <i>Anas acuta</i>
白眉鴨 <i>Anas querquedula</i>
琵嘴鴨 <i>Anas clypeata</i>
澤鳧 <i>Aythya fuligula</i>
白秋沙 <i>Mergus albellus</i>
隼形目 Falconiformes
鵟科 Pandionidae
魚鷹 <i>Pandion halaetus</i>

表三、1990.10~1991.10 漢寶地區鳥類調查之名錄

鷹 科Accipitridae
灰面鵟鷹 <i>Butastur indicus</i>
澤鵟 <i>Circus aeruginosus</i>
赤腹鷹 <i>Accipiter soloensis</i>
隼 科Falconidae
紅隼 <i>Falco tinnunculus</i>
鶴形目Gruiformes
三趾鶉科Turnicidae
棕三趾鶉 <i>Turnix suscitator</i>
秧雞科Rallidae
灰胸秧雞 <i>Rallus striatus</i>
緋秧雞 <i>Porzana fusca</i>
白腹秧雞 <i>Amaurornis phoenicurus</i>
董雞 <i>Gallicrey cinerea</i>
紅冠水雞 <i>Gallinula chloropus</i>
鶺鴒形目Charadriiformes
彩鶺鴒科Rostratulidae
彩鶺鴒 <i>Rostratula benghalensis</i>
反嘴鶺鴒科Recurvirostridae
高蹺鶺鴒 <i>Himantopus himantopus</i>
反嘴鶺鴒 <i>Recurvirostra avosetta</i>
燕鶺鴒科Glareolidae
燕鶺鴒 <i>Glareola maldivarus</i>
鶺鴒 科Charadriidae
小瓣鶺鴒 <i>Vanellus vanellus</i>
金斑鶺鴒 <i>Pluvialis fulva</i>
灰斑鶺鴒 <i>Pluvialis squatarola</i>
小環頸鶺鴒 <i>Charadrius dubius</i>
東方環頸鶺鴒 <i>Charadrius alexandrinus</i>

表三、1990.10~1991.10 漢寶地區鳥類調查之名錄^{*}

蒙古鶺	<i>Charadrius mongolus</i>
鐵嘴鶺	<i>Charadrius leschenaultii</i>
鶺 科	Scolopacidae
黑尾鶺	<i>Limosa limosa</i>
斑尾鶺	<i>Limosa lapponica</i>
小杓鶺	<i>Numenius minutus</i>
中杓鶺	<i>Numenius phaeopus</i>
大杓鶺	<i>Numenius arquata</i>
駝 鶺	<i>Numenius madagascariensis</i>
赤足鶺	<i>Tringa totanus</i>
小青足鶺	<i>Tringa stagnatilis</i>
青足鶺	<i>Tringa nebularia</i>
鷹斑鶺	<i>Tringa glareola</i>
反嘴鶺	<i>Xenus cinereus</i>
磯 鶺	<i>Actitis hypoleucos</i>
黃足鶺	<i>Heteroscelus brevipes</i>
翻石鶺	<i>Arenaria interpres</i>
紅領瓣足鶺	<i>Phalaropus lobatus</i>
田 鶺	<i>Gallinago gallinago</i>
漂 鶺	<i>Calidris canutus</i>
姥 鶺	<i>Calidris tenuirostris</i>
三趾鶺	<i>Calidris alba</i>
釋 鶺	<i>Calidris ruficollis</i>
丹氏釋鶺	<i>Calidris temminckii</i>
雲雀鶺	<i>Calidris subminuta</i>
尖尾鶺	<i>Calidris acuminata</i>
濱 鶺	<i>Calidris alpina</i>
澣 鶺	<i>Calidris ferruginea</i>
寬嘴鶺	<i>Limicola falcinellus</i>

表三、1990.10~1991.10 漢寶地區鳥類調查之名錄

鷗 科Laridae
黑尾鷗 <i>Larus crassirostris</i>
黑脊鷗 <i>Larus argentatus</i>
大黑脊鷗 <i>Larus schistisagus</i>
紅嘴鷗 <i>Larus ridibundus</i>
黑嘴鷗 <i>Larus saundersi</i>
黑腹燕鷗 <i>Chlidonias hybrida</i>
白翅黑燕鷗 <i>Chlidonias leucoptera</i>
鷗嘴燕鷗 <i>Gelochelidon nilotica</i>
燕鷗 <i>Sterna hirundo</i>
小燕鷗 <i>Sterna albitrons</i>
鳳頭燕鷗 <i>Thalasseus bergii</i>
鴿形目 Columbiformes
鳩鴿科 Columbidae
紅鳩 <i>Streptopelia tranquebarica</i>
珠頸斑鳩 <i>Streptopelia chinensis</i>
★ 鸚形目 Psittaciformes
鸚鵡科 Psittacidae
紅領綠鸚鵡 <i>Psittacula krameri</i>
鵲形目 Cuculiformes
杜鵑科 Cuculidae
番鵲 <i>Certropus bengalensis</i>
雨燕科 Apodiformes
小雨燕 <i>Apus affinis</i>
佛法僧目 Coraciiformes
翠鳥科 Alcedinidae
翠鳥 <i>Alcedo atthis</i>
赤翡翠 <i>Halcyon coromanda</i>
黑頭翡翠 <i>Halcyon pileata</i>

表三、1990.10~1991.10 漢寶地區鳥類調查之名錄^{*}

燕雀目 Passeriformes
雲雀科 Alaudidae
小雲雀 <i>Alauda gulgula</i>
燕 科 Hirundinidae
棕沙燕 <i>Riparia paludicola</i>
家燕 <i>Hirundo rustica</i>
洋燕 <i>Hirundo tahitica</i>
赤腰燕 <i>Hirundo striolata</i>
鵲鴿科 Motacillidae
黃鵲鴿 <i>Motacilla flava</i>
灰鵲鴿 <i>Motacilla cinerea</i>
大花鵲 <i>Anthus novaeseelandiae</i>
樹鵲 <i>Anthus hodgsoni</i>
赤喉鵲 <i>Anthus cervinus</i>
鶇 科 Pycnonotidae sinensis
白頭翁 <i>Pycnonotus sinensis</i>
伯勞科 Laniidae
紅尾伯勞 <i>Lanius cristatus</i>
棕背伯勞 <i>Lanius schach</i>
鶇 科 Muscicapidae
鶇亞科 Turdinae
野鶇 <i>Erithacus calliope</i>
黃尾鶇 <i>Phoenicurus aureus</i>
黑喉鶇 <i>Saxicola torquata</i>
藍磯鶇 <i>Monticola solitarius</i>
文須雀亞科 Panurinae
粉紅鸚嘴 <i>Paradoxornis webbianus</i>
鶇亞科 Sylviinae
短翅樹鶇 <i>Cettia diphone</i>

表三、1990.10~1991.10 漢寶地區鳥類調查之名錄

大葦鶯 <i>Acrocephalus arundinaceus</i>
棕扇尾鶯 <i>Cisticola juncidis</i>
黃頭扇尾鶯 <i>Cisticola exilis</i>
褐頭鷓鶯 <i>Prinia subflava</i>
灰頭鷓鶯 <i>Prinia flaviventris</i>
極北柳鶯 <i>Phylloscopus borealis</i>
繡眼科 Zosteropidae
綠繡眼 <i>Zosterops japonica</i>
鷓 科 Emberizidae
小鷓 <i>Emberiza pusilla</i>
金鷓 <i>Emberiza aureola</i>
銹鷓 <i>Emberiza rutila</i>
黑臉鷓 <i>Emberiza spodocephala</i>
雀 科 Fringillidae
花雀 <i>Fringilla montifringilla</i>
梅花雀科 Estrildidae
斑文鳥 <i>Lonchura punctulata</i>
文鳥科 Ploceidae
麻雀 <i>Passer montanus</i>
椋鳥科 Sturnidae
灰椋鳥 <i>Sturnus cineraceus</i>
八哥 <i>Acridotheres cristatellus</i>
★白尾八哥 <i>Acridotheres javanicus</i>
★家八哥 <i>Acridotheres tristis</i>
★林八哥 <i>Acridotheres fuscus</i>
黃鸝科 Oriolidae
黃鸝 <i>Oriolus chinensis</i>
卷尾科 Dicruridae
大卷尾 <i>Dicrurus macrocercus</i>

表三、1990.10~1991.10 漢寶地區鳥類調查之名錄^{*}

鴉科 <i>Corvidae</i>
樹鵲 <i>Dendrocitta formosae</i>
喜鵲 <i>Pica pica</i>
● 本表之目、科別分類與排列是依 Howard & Moore (1980) 的世界鳥類名錄 ★ 籠中逸出種

表四、鸕鶿鷺三科鳥種數量和佔三科總數百分比

鳥種	數量	佔三科總數百分比*
濱鸕	23,552	28.9%
東方環頸鸕	14,588	17.9%
小白鷺	10,530	12.9%
翻石鸕	9,058	11.1%
鐵嘴鸕	5,181	6.4%
三趾鸕	4,336	5.3%
黃足鸕	3,290	4%
穉鸕	1,097	1.3%
灰斑鸕	1,042	1.3%
黃頭鷺	1,009	1.2%
小環頸鸕	958	1.2%
鷹斑鸕	901	1.1%
蒙古鸕	808	1%
金斑鸕	758	0.9%
中杓鸕	612	0.8%
尖尾鸕	581	0.7%
大杓鸕	551	0.7%
夜鷺	482	0.6%
青足鸕	426	0.5%
滸鸕	383	0.5%
田鸕	243	0.3%

表四、鷗鴒鷺三科鳥種數量和佔三科總數百分比

鳥種	數量	佔三科總數百分比*
中白鷺	167	0.2%
反嘴鷗	142	0.2%
赤足鷗	127	0.2%
姥鷗	101	0.1%
漂鷗	97	0.1%
小瓣鴒	95	0.1%
磯鷗	74	0.1%
蒼鷺	66	0.1%
大白鷺	49	0.1%
雲雀鷗	46	0.1%
小青足鷗	38	0
紅領瓣足鷗	9	0
紫鷺	7	0
斑尾鷗	6	0
駝鷗	3	0
丹氏釋鷗	3	0
黑尾鷗	2	0
寬嘴鷗	2	0
唐白鷺	1	0
共 81,421(隻次)		
★ 計算至小數點後 1 位		

表五、1990.10~1991.10 漢寶地區鳥類調查統計表

調查日期 鳥名	1990		1990		1990		1991		1991		1991		1991		1991		合計 (隻次)
	5/10	5/11	2/12	1/1	3/2	3/3	13/4	11/5	9/6	13/7	10/8	7/9	6/10	20/10			
小鷓鴣	1 3	3 4	5 10	7 6	14 1	3 4	5 11	5 6	12 11	5 10	4 8	9 10	5 13	175			
蒼鷺	0 0	3 4	0 9	12 1	11 1	11 6	4 0	0 0	0 0	0 0	0 0	0 0	2 2	66			
紫鷺	0 0	0 1	0 1	1 1	1 0	1 1	0 0	0 0	0 0	0 0	0 0	0 0	0 0	7			
大白鷺	0 0	2 3	0 0	1 4	4 0	13 6	3 3	0 0	0 0	0 0	0 3	0 1	2 4	49			
中白鷺	0 1	2 2	1 5	11 8	12 20	17 7	4 11	2 3	4 7	7 3	4 5	1 7	4 19	167			
小白鷺	260 430	687 309	226 521	587 471	226 53	141 100	162 243	203 199	352 139	281 382	408 1123	858 1060	491 618	10,530			
唐白鷺	0 0	0 0	0 0	0 0	0 0	0 0	0 1	0 0	0 0	0 0	0 0	0 0	0 0	1			
黃頭鷺	40 29	40 12	3 53	50 22	16 27	0 1	66 15	14 59	45 108	4 94	219 19	25 37	7 4	1,009			
夜鷺	0 8	15 96	5 16	21 26	25 26	1 2	18 22	22 12	16 32	41 11	23 13	4 21	4 2	482			
赤頭鴨	0 0	0 0	0 7	4 0	2 1	11 2	3 2	0 0	0 0	0 0	0 0	0 0	0 18	50			
小水鴨	0 5	96 188	217 233	144 111	137 70	233 180	12 1	0 0	0 0	0 0	0 0	0 1	3 50	1,681			
綠頭鴨	0 0	0 0	1 0	0 0	0 0	0 0	0 0	0 0	0 0	0 0	0 0	0 0	0 0	1			
花嘴鴨	0 0	0 2	12 10	0 5	10 0	0 0	0 0	0 0	0 0	0 0	0 0	0 0	0 1	40			
尖尾鴨	0 0	2 5	8 0	0 0	1 0	0 1	1 1	0 0	0 0	0 0	0 1	0 0	0 0	20			
白眉鴨	0 0	0 0	0 0	0 0	0 0	0 1	12 3	0 0	0 0	0 0	0 0	0 4	3 14	37			
琵嘴鴨	0 0	3 2	34 0	0 0	0 0	0 0	0 0	0 0	0 0	0 0	0 0	0 0	0 1	40			
白秋沙	0 0	0 0	0 0	1 0	0 0	1 0	0 0	0 0	0 0	0 0	0 0	0 0	0 0	2			
魚鷹	0 0	0 0	0 0	0 0	0 0	0 1	0 0	0 0	0 0	0 0	0 0	0 0	0 0	1			
灰面鵟鷹	2 0	0 0	0 0	0 0	0 0	0 0	0 0	0 0	0 0	0 0	0 0	0 0	0 0	2			
紅隼	2 2	4 1	0 2	1 2	1 0	0 0	0 0	0 0	0 0	0 0	0 0	0 0	0 0	15			
棕三趾鴉	0 0	0 0	0 0	0 0	0 0	0 0	0 0	2 0	0 0	1 0	0 0	0 0	0 0	3			
灰胸秧雞	1 2	0 0	0 2	3 3	2 2	2 1	1 4	1 0	1 0	3 0	1 2	1 0	0 0	32			
緋秧雞	0 0	0 0	0 2	1 8	1 3	1 0	0 0	1 0	0 0	3 0	1 1	0 1	0 0	23			
白腹秧雞	0 0	0 0	0 0	3 2	1 2	0 0	5 3	1 2	0 1	8 1	1 0	0 0	0 1	31			
董雞	0 0	0 0	0 0	0 0	0 0	0 0	0 0	0 0	0 1	0 0	2 0	0 0	0 0	3			

表五、1990.10~1991.10 漢寶地區鳥類調查統計表

(續前頁)

調查日期 鳥名	1990		1990		1991		1991		1991		1991		1991		合計 (隻次)
	5/10 16/10	5/11 18/11	2/12 16/12	1/1 13/1	3/2 15/2	3/3 17/3	13/4 28/4	11/5 26/5	9/6 23/6	13/7 28/7	10/8 24/8	7/9 23/9	6/10 20/10		
紅冠水雞	0 5	3 5	4 13	10 12	19 9	9 15	7 10	9 2	9 5	6 10	7 10	7 10	5 9	210	
彩 鷓	18 4	1 3	0 2	9 8	3 7	2 5	3 6	0 4	1 5	10 7	1 8	6 0	8 0	121	
高 蹺 鴉	0 0	0 0	0 0	0 0	0 0	0 0	0 0	0 0	0 0	0 0	0 0	1 5	8 0	14	
燕 鴉	0 0	0 0	0 0	0 0	0 0	0 0	0 1	0 0	0 0	0 0	0 0	0 0	0 0	1	
小 辨 鴉	0 0	6 3	1 22	22 18	18 5	0 0	0 0	0 0	0 0	0 0	0 0	0 0	0 0	95	
金斑 鴉	66 40	25 22	18 27	30 18	34 38	2 0	89 148	6 0	0 0	0 0	3 27	79 33	23 30	758	
灰斑 鴉	7 123	76 179	57 90	32 30	74 34	148 40	12 6	3 0	0 0	0 0	0 0	0 0	46 85	1,042	
小環頸 鴉	108 141	74 33	3 21	23 37	54 16	18 15	30 1	7 0	0 0	0 1	19 104	54 61	112 26	958	
東方環頸 鴉	112 855	872 1212	700 1234	1000 900	1000 900	802 201	101 40	30 41	35 51	36 225	402 370	807 555	907 1200	14,588	
蒙古 鴉	0 0	0 0	0 0	0 0	0 0	0 0	151 510	116 0	0 0	0 1	2 1	0 7	20 0	808	
鐵嘴 鴉	0 26	40 0	0 10	30 0	0 1	20 0	1801 150	10 28	0 0	10 854	1400 550	101 60	50 40	5,181	
黑尾 鴉	0 0	0 0	0 0	0 0	0 0	0 0	0 1	1 0	0 0	0 0	0 0	0 0	0 0	2	
斑尾 鴉	0 0	0 0	0 0	1 0	0 0	0 0	2 3	0 0	0 0	0 0	0 0	0 0	0 0	6	
中杓 鴉	2 0	1 0	1 0	0 0	1 0	0 0	95 302	25 0	0 0	0 0	0 30	96 39	17 3	612	
大杓 鴉	0 0	0 0	2 0	220 0	120 190	9 0	1 1	8 0	0 0	0 0	0 0	0 0	0 0	551	
腕 鴉	0 0	0 0	0 0	1 0	0 0	0 0	0 0	2 0	0 0	0 0	0 0	0 0	0 0	3	
赤足 鴉	0 0	0 0	0 0	0 0	0 0	0 1	0 8	5 0	0 0	4 1	6 5	13 3	0 0	46	
小青足 鴉	0 0	0 0	0 0	0 0	0 0	0 0	2 0	6 0	0 0	0 0	1 0	17 6	6 0	38	
青足 鴉	16 33	28 7	20 2	20 1	4 7	5 1	2 32	42 0	0 0	0 20	6 19	93 15	81 53	507	
鷹斑 鴉	43 54	14 3	0 3	15 8	6 10	8 14	201 124	13 3	0 0	0 34	26 34	32 62	139 55	901	
反嘴 鴉	0 1	0 0	0 0	0 0	0 0	0 0	110 15	7 1	1 0	0 0	2 5	0 0	0 0	142	
磯 鴉	2 2	1 2	1 1	3 5	2 3	1 0	7 2	9 0	0 0	0 2	4 10	4 8	1 4	74	
黃足 鴉	0 0	0 0	0 0	0 0	0 0	0 0	124 1500	920 23	1 0	0 9	200 470	30 5	7 1	3,290	
翻石 鴉	0 96	380 340	170 250	500 200	350 300	300 500	1500 1800	920 11	3 0	10 7	150 90	211 150	620 200	9,058	
紅領 鴉	1 1	0 0	0 0	0 0	0 0	0 0	0 0	7 0	0 0	0 0	0 0	0 0	0 0	9	

表五、1990.10~1991.10 漢寶地區鳥類調查統計表

(續前頁)

調查日期 調查日期 隻數 鳥名	1990	1990	1990	1991	1991	1991	1991	1991	1991	1991	1991	1991	1991	合計 (隻次)
	5/10 16/10	5/11 18/11	2/12 16/12	1/1 13/1	3/2 15/2	3/3 17/3	13/4 28/4	11/5 26/5	9/6 23/6	13/7 28/7	10/8 24/8	7/9 23/9	6/10 20/10	
田 鷗	5 22	9 6	2 10	27 24	18 42	25 15	12 7	0 0	0 0	0 0	0 1	0 1	5 12	243
漂 鷗	0 0	0 0	0 0	0 0	0 0	0 0	10 70	17 0	0 0	0 0	0 0	0 0	0 0	97
姥 鷗	0 0	0 0	0 0	0 0	0 0	0 0	83 15	1 0	0 0	0 0	0 0	0 0	0 2	101
三趾鷗	0 300	105 200	40 30	50 0	100 150	200 400	300 150	430 1	0 0	0 0	0 4	500 500	626 250	4,336
稈 鷗	5 2	0 0	2 5	0 10	3 0	0 0	253 680	75 0	0 0	0 30	9 4	0 14	0 5	1,097
丹氏稈鷗	0 0	0 2	0 0	0 1	0 0	0 0	0 0	0 0	0 0	0 0	0 0	0 0	0 0	3
雲雀鷗	0 2	0 0	0 0	0 0	0 0	0 0	2 10	0 0	0 0	0 0	11 12	0 8	0 1	46
尖尾鷗	0 0	0 0	0 0	0 0	0 0	0 0	83 330	161 0	0 0	0 5	0 1	0 0	0 1	581
濱 鷗	14 17	920 1124	923 1307	3000 2300	3004 2000	2000 1500	2100 2300	45 0	0 0	0 15	5 0	1 17	35 325	23,552
澁 鷗	0 0	0 0	0 0	0 0	0 0	0 0	19 252	43 0	0 0	0 21	35 5	6 2	0 0	383
寬嘴鷗	0 0	0 0	0 0	0 0	0 0	0 0	0 0	0 0	0 0	0 0	1 1	0 0	0 0	2
黑尾鷗	0 0	0 0	2 0	0 0	0 0	0 0	0 0	0 0	0 0	0 0	0 0	0 0	0 0	2
黑脊鷗	0 0	0 0	10 6	0 0	0 0	0 0	0 0	0 0	0 0	0 0	0 0	0 0	0 1	17
大黑脊鷗	0 0	0 0	6 1	0 1	0 0	0 0	0 0	0 0	0 0	0 0	0 0	0 0	0 0	8
紅嘴鷗	0 0	0 0	0 0	0 0	0 0	0 0	0 0	0 0	0 0	0 0	0 0	0 1	0 0	1
黑嘴鷗	0 0	0 0	0 7	0 0	4 0	0 1	0 0	0 0	0 0	0 0	0 0	0 0	0 0	12
黑腹燕鷗	0 0	0 0	0 0	0 0	0 0	0 0	0 0	45 0	0 0	0 0	0 0	0 0	0 0	45
白翅黑燕鷗	0 0	0 0	0 0	0 0	0 0	0 0	0 0	3 0	0 0	2 6	10 10	0 3	1 0	35
鷗嘴燕鷗	0 0	0 0	0 0	0 0	0 0	0 0	0 0	0 0	0 0	0 0	0 0	0 0	1 0	1
燕 鷗	0 0	0 0	0 0	0 0	0 0	0 0	0 0	2 1	0 0	0 0	0 0	0 0	0 0	3
小燕鷗	0 0	1 0	0 0	0 0	0 0	0 0	35 56	26 21	33 4	70 81	124 73	28 13	8 0	573
紅 鳩	7 1	2 2	0 0	2 3	2 0	4 15	11 10	22 5	2 1	1 75	29 40	48 33	61 2	378
珠頸斑鳩	3 5	2 3	5 5	3 8	4 5	2 4	13 2	2 3	4 8	8 7	4 4	6 10	2 2	124
*紅領綠鸚鵡	0 0	0 0	0 0	0 0	0 0	0 0	0 0	0 0	0 0	0 0	0 0	0 8	0 0	8
番 鷗	0 0	0 1	1 1	2 1	0 0	0 0	1 0	2 1	0 0	2 2	1 3	1 2	0 0	24

表五 1990.10~1991.10 漢寶地區鳥類調查統計表

(續前頁)

調查日期 雙鳥名	1990	1990	1990	1991	1991	1991	1991	1991	1991	1991	1991	1991	1991	合計 (隻次)
	5/10 16/10	5/11 18/11	2/12 16/12	1/1 13/1	3/2 15/2	3/3 17/3	13/4 28/4	11/5 26/5	9/6 23/6	13/7 28/7	10/8 24/8	7/9 23/9	6/10 20/10	
小雨燕	0 0	0 230	0 20	110 120	85 3	0 14	49 7	0 57	75 0	80 7	45 92	128 19	0 0	1,141
翠鳥	4 3	3 1	1 5	2 5	5 4	7 2	5 7	12 5	3 8	11 4	5 5	3 7	0 5	122
赤翡翠	0 0	0 0	0 0	0 0	0 0	0 0	0 0	1 0	0 0	0 0	0 0	0 0	0 0	1
小雲雀	2 8	12 6	13 8	5 5	3 7	6 4	3 8	3 2	0 0	1 0	1 2	0 1	7 24	131
棕杪燕	9 22	50 5	5 11	10 20	25 18	13 7	30 10	16 3	1 2	0 0	18 15	13 21	13 17	334
家燕	24 40	48 308	2 6	121 145	82 13	32 34	50 38	10 6	15 21	37 23	47 123	135 151	18 2	1,531
洋燕	2 4	10 170	2 3	46 33	10 2	32 9	22 15	14 20	24 12	20 14	13 44	23 21	2 2	569
赤腰燕	0 0	0 6	0 0	1 0	0 0	0 0	0 0	0 0	0 0	0 56	7 10	30 0	0 0	110
黃鵪鶉	2 3	9 24	3 28	30 18	7 0	4 1	16 18	128 0	0 0	0 0	0 1	16 6	5 20	339
灰鵪鶉	0 0	1 0	0 0	0 0	0 0	0 0	0 0	0 0	0 0	0 0	0 0	1 1	0 0	3
大花鷄	4 3	10 4	0 11	10 11	10 2	6 7	0 2	0 0	0 0	0 0	0 0	0 0	0 19	99
赤喉鷄	0 0	40 22	0 45	38 55	38 37	7 6	0 0	0 0	0 0	0 0	0 0	0 0	0 1	289
白頭翁	36 23	12 15	4 8	30 25	27 21	11 11	29 27	17 13	21 9	9 8	17 18	12 15	7 9	434
紅尾伯勞	8 8	2 1	0 0	1 2	1 0	0 0	0 3	1 0	0 0	0 0	1 2	28 21	2 3	84
棕背伯勞	1 7	8 12	4 4	9 11	7 4	3 3	5 6	5 5	6 7	7 11	10 13	10 7	4 3	172
野鴿	0 0	0 0	0 0	0 0	0 0	0 0	0 1	0 0	0 0	0 0	0 0	0 0	0 0	1
藍磯鸕	0 0	0 1	1 0	0 0	0 0	1 0	0 0	0 0	0 0	0 0	0 0	0 0	0 0	3
粉紅鸚嘴	5 0	0 0	0 0	0 0	0 0	0 0	0 0	0 0	0 0	0 0	0 0	0 0	0 0	5
短翅樹鶯	0 0	0 2	0 0	2 0	1 0	0 1	0 0	0 0	0 0	0 0	0 0	0 0	0 0	6
大葦鶯	0 0	0 0	0 0	0 1	2 0	1 0	3 2	7 0	0 0	0 0	0 0	0 15	0 2	33
棕扇尾鶯	0 0	2 1	0 0	0 4	4 1	2 0	5 7	5 3	5 2	6 5	4 5	5 4	1 2	73
黃頭扇尾鶯	0 1	0 0	0 0	0 2	0 0	0 0	2 1	0 0	0 0	0 0	0 0	0 0	0 0	6
褐頭鷓鴣	11 6	7 15	6 6	20 22	12 9	19 10	26 21	17 9	18 18	19 12	23 21	14 16	7 3	367
灰頭鷓鴣	1 0	2 7	2 2	6 8	2 5	12 3	21 22	16 11	12 11	14 8	15 13	3 0	0 0	196
極北柳鶯	0 1	0 0	0 0	0 0	0 0	0 0	0 0	0 0	0 0	0 0	0 0	0 0	0 0	1

表五、1990.10~1991.10 漢寶地區鳥類調查統計表

(續前頁)

調查日期 鳥名	1990	1990	1990	1991	1991	1991	1991	1991	1991	1991	1991	1991	1991	合計 (隻次)
	5/10 16/10	5/11 18/11	2/12 16/12	1/1 13/1	3/2 15/2	3/3 17/3	13/4 28/4	11/5 26/5	9/6 23/6	13/7 28/7	10/8 24/8	7/9 23/9	6/10 20/10	
綠繡眼	0 2	2 2	0 0	7 0	2 0	0 0	0 0	0 0	0 0	0 0	0 1	3 0	0 0	19
小 鷓	0 0	0 0	0 0	0 0	0 0	0 0	0 0	1 0	0 0	0 0	0 0	0 0	0 0	1
黑臉鷓	0 0	0 1	0 0	7 3	0 2	1 3	1 1	0 0	0 0	0 0	0 0	0 0	0 0	19
花 雀	0 0	0 1	0 0	0 0	0 0	0 0	0 0	0 0	0 0	0 0	0 0	0 0	0 0	1
斑文鳥	0 5	0 3	0 6	35 20	0 19	7 0	2 5	2 1	15 3	7 3	4 11	3 16	6 6	179
麻 雀	137 125	265 120	29 85	83 80	37 68	66 44	99 102	94 79	68 73	150 372	251 165	146 353	52 50	3,193
八 哥	0 0	0 0	0 0	11 4	0 0	2 0	0 0	3 0	0 3	0 4	2 0	0 0	2 0	31
★白尾八哥	0 0	0 0	0 0	0 0	0 0	0 4	0 0	0 0	0 0	0 1	28 0	1 0	0 0	34
★家八哥	0 0	0 4	0 0	0 0	0 0	0 0	1 1	0 5	5 2	0 0	0 0	0 0	0 0	18
★林八哥	0 0	0 0	0 0	0 0	0 0	0 0	0 0	0 0	6 0	0 0	0 0	0 0	0 0	6
大卷尾	8 16	7 18	0 11	14 12	7 5	6 4	14 13	11 14	10 16	29 22	22 33	25 14	7 4	342
喜 鵲	0 0	0 1	0 0	0 0	0 0	0 0	0 0	0 0	0 0	0 0	0 0	0 0	0 0	1
合 種 數	36 45	48 57	42 50	58 55	55 46	49 47	63 68	62 34	30 28	34 42	51 54	47 54	47 52	95,068
計 隻 數	969 2,487	3,907 4,756	2,552 4,377	6,445 5,061	5,648 4,146	4,228 3,207	7,839 9,380	3,634 638	803 563	904 2,464	3,632 3,640	3,638 3,461	3,443 3,226	

★記號為籠中逸出種

表六、1990.10~1991.10 漢寶地區鳥類與棲地調查統計表

種名	魚塭	灘地	沼澤	稻作濕地	旱田	草叢	樹林	建物	空中	河流	合計
小鶺鴒	175	0	0	0	0	0	0	0	0	0	175
蒼鷺	1	27	0	0	0	11	17	0	10	0	66
紫鷺	3	0	0	0	1	2	0	0	1	0	7
大白鷺	41	0	0	3	0	2	0	0	0	3	49
中白鷺	91	0	0	39	23	4	3	0	0	7	167
小白鷺	3,570	4,129	44	453	6	47	2,054	1	70	156	10,530
唐白鷺	0	1	0	0	0	0	0	0	0	0	1
黃頭鷺	9	0	0	405	329	208	23	0	35	0	1,009
夜鷺	83	0	0	67	8	0	255	1	62	6	482
赤頸鴨	4	44	0	0	0	0	0	0	0	2	50
小水鴨	782	333	46	209	4	0	0	0	216	91	1,681
綠頭鴨	1	0	0	0	0	0	0	0	0	0	1
花嘴鴨	20	10	0	0	0	0	0	0	10	0	40
尖尾鴨	16	2	0	2	0	0	0	0	0	0	20
白眉鴨	21	2	0	2	0	0	0	0	0	12	37
琵嘴鴨	36	1	0	3	0	0	0	0	0	0	40
白秋沙	2	0	0	0	0	0	0	0	0	0	2
魚鷹	0	0	0	0	0	0	0	0	1	0	1
灰面鵟鷹	0	0	0	0	0	0	0	0	2	0	2
紅隼	0	0	0	0	0	0	4	0	11	0	15
棕三趾鶉	0	0	0	0	3	0	0	0	0	0	3
灰胸秧雞	0	0	14	13	5	0	0	0	0	0	32
緋秧雞	2	0	0	18	0	0	0	0	0	3	23
白腹秧雞	1	0	1	26	1	0	0	2	0	0	31
董雞	0	0	0	3	0	0	0	0	0	0	3

表六、1990.10~1991.10 漢寶地區鳥類與棲地調查統計表

(續前頁)

種名	魚塭	灘地	沼澤	稻作濕地	旱田	草叢	樹林	建物	空中	河流	合計
紅冠水雞	86	0	0	12	2	0	0	0	0	110	210
彩鵲	0	0	0	117	2	0	0	0	0	2	121
高蹺鴿	14	0	0	0	0	0	0	0	0	0	14
燕鴿	0	0	0	0	0	0	0	0	1	0	1
小辮鴿	11	0	0	1	72	0	0	0	11	0	95
金斑鴿	1	229	0	90	385	0	0	0	51	2	758
灰斑鴿	0	1,032	0	0	0	0	0	0	10	0	1,042
小環頸鴿	360	25	0	459	96	0	0	0	10	8	958
東方環頸鴿	185	14,278	0	30	92	0	0	0	0	3	14,588
蒙古鴿	8	791	0	5	3	0	0	0	0	1	808
鐵嘴鴿	4	5,176	0	0	0	0	0	0	0	1	5,181
黑尾鴿	0	1	0	0	0	0	0	0	1	0	2
斑尾鴿	0	6	0	0	0	0	0	0	0	0	6
中杓鴿	3	510	1	0	0	0	0	0	98	0	612
大杓鴿	0	431	0	0	0	0	0	0	120	0	551
鵠鴿	0	3	0	0	0	0	0	0	0	0	3
赤足鴿	98	27	0	1	0	0	0	0	1	0	127
小青足鴿	29	0	0	3	0	0	0	0	6	0	38
青足鴿	206	183	0	4	0	0	0	0	31	2	426
鷹斑鴿	142	0	0	736	12	0	0	0	11	0	901
反嘴鴿	0	142	0	0	0	0	0	0	0	0	142
磯鴿	29	4	3	17	4	0	0	0	0	17	74
黃足鴿	0	3,290	0	0	0	0	0	0	0	0	3,290
翻石鴿	4	9,054	0	0	0	0	0	0	0	0	9,058
紅領灘足鴿	7	0	0	2	0	0	0	0	0	0	9

表六、1990.10~1991.10 漢寶地區鳥類與棲地調查統計表

(續前頁)

種名	魚塭	灘地	沼澤	稻作濕地	旱田	草叢	樹林	建物	空中	河流	合計
田 鷗	44	0	5	190	0	0	0	0	4	0	243
漂 鷗	0	97	0	0	0	0	0	0	0	0	97
姥 鷗	0	101	0	0	0	0	0	0	0	0	101
三趾鷗	0	4,335	0	1	0	0	0	0	0	0	4,336
穉 鷗	67	1,006	0	24	0	0	0	0	0	0	1,097
丹氏穉鷗	2	0	0	1	0	0	0	0	0	0	3
雲雀鷗	19	0	0	27	0	0	0	0	0	0	46
尖尾鷗	75	75	0	429	0	0	0	0	0	2	581
濱 鷗	65	23,472	0	5	6	0	0	0	0	4	23,552
澼 鷗	13	356	0	14	0	0	0	0	0	0	383
寬嘴鷗	0	2	0	0	0	0	0	0	0	0	2
黑尾鷗	0	2	0	0	0	0	0	0	0	0	2
黑脊鷗	0	17	0	0	0	0	0	0	0	0	17
大黑脊鷗	0	8	0	0	0	0	0	0	0	0	8
紅嘴鷗	0	1	0	0	0	0	0	0	0	0	1
黑嘴鷗	0	8	0	0	0	0	0	0	4	0	12
黑腹燕鷗	27	3	0	7	0	0	0	0	8	0	45
白翅黑燕鷗	17	3	0	0	0	0	0	0	15	0	35
鷗嘴燕鷗	0	1	0	0	0	0	0	0	0	0	1
燕 鷗	0	2	0	0	0	0	0	0	1	0	3
小燕鷗	0	490	0	0	0	0	0	0	83	0	573
紅 鳩	0	0	0	7	51	0	127	118	75	0	378
珠頸斑鳩	2	0	0	7	34	0	27	36	18	0	124
★紅領綠鸚鵡	0	0	0	0	0	0	0	0	8	0	8
番 鷗	0	0	0	0	5	6	11	2	0	0	24

表六、1990.10~1991.10 漢寶地區鳥類與棲地調查統計表

(續前頁)

種名	魚塭	灘地	沼澤	稻作濕地	旱田	草叢	樹林	建物	空中	河流	合計
小雨燕	0	0	0	0	0	0	0	0	1,141	0	1,141
翠鳥	36	0	7	5	0	1	16	5	33	19	122
赤翡翠	0	0	0	0	0	0	1	0	0	0	1
小雲雀	0	0	0	1	83	0	0	0	47	0	131
棕杪燕	0	0	0	0	3	0	0	14	337	0	354
家燕	10	0	0	0	14	0	0	420	1087	0	1,531
洋燕	0	0	0	0	0	0	0	118	451	0	569
赤腰燕	0	0	0	0	0	0	0	26	84	0	110
黃鵠鵠	62	3	0	33	202	0	3	0	35	1	339
灰鵠鵠	0	0	0	1	0	0	0	0	2	0	3
大花鵝	1	0	0	2	96	0	0	0	0	0	99
赤喉鵝	1	0	0	12	272	0	0	0	4	0	289
白頭翁	3	0	0	6	46	48	188	113	30	0	434
紅尾伯勞	0	0	0	2	6	8	50	18	0	0	84
棕背伯勞	1	0	0	1	13	5	111	39	2	0	172
野鵲	0	0	0	0	1	0	0	0	0	0	1
藍磯鶇	0	0	0	0	0	0	0	3	0	0	3
粉紅鸚嘴	0	0	0	0	0	5	0	0	0	0	5
短翅樹鶯	0	0	0	0	0	2	4	0	0	0	6
大葦鶯	0	0	0	0	1	10	22	0	0	0	33
棕扇尾鶯	0	0	0	0	0	39	0	0	34	0	73
黃頭扇尾鶯	0	0	0	0	0	6	0	0	0	0	6
褐頭鶇鶯	0	0	0	0	8	291	47	21	0	0	367
灰頭鶇鶯	0	0	0	0	0	145	41	10	0	0	196
極北柳鶯	0	0	0	0	0	0	1	0	0	0	1

表六、1990.10~1991.10 漢寶地區鳥類與棲地調查統計表

(續前頁)

種名	魚塭	灘地	沼澤	稻作濕地	旱田	草叢	樹林	建物	空中	河流	合計
綠繡眼	0	0	0	0	0	0	12	0	7	0	19
小 鷓	0	0	0	0	1	0	0	0	0	0	1
黑臉鷓	0	0	0	1	1	6	11	0	0	0	19
花 雀	0	0	0	0	1	0	0	0	0	0	1
斑文鳥	0	0	0	0	6	102	13	9	49	0	179
麻 雀	7	25	0	191	707	107	785	1,326	36	9	3,193
八 哥	0	0	0	2	8	0	2	2	17	0	31
★白尾八哥	0	0	0	28	5	0	0	0	1	0	34
★家八哥	0	0	0	0	1	0	0	11	6	0	18
★林八哥	0	0	0	0	6	0	0	0	0	0	6
大卷尾	1	2	0	0	37	14	109	173	6	0	342
喜 鵲	0	0	0	0	0	0	1	0	0	0	1
種 數	53	47	8	50	44	22	27	22	51	22	
隻次數	6,498	69,740	121	3,717	2,662	1,069	3,938	2,468	4,394	461	95,068

★記號者為籠中逸出種

表七、灘地各科鳥隻數之百分比

科名	出現鳥隻次	佔全灘地鳥隻次百分比 [★]
鷺科	4,157	6%
雁鴨科	392	0.6%
鴿科	21,531	30.9%
鵲科	43,095	61.8%
鷗科	535	0.7%
鵲鴿科	3	0
文鳥科	25	0
卷尾科	2	0
合計	69,740	100%

★ 計算至小數點後1位。

表八、漢寶地區四大期各棲地優勢鳥種

鳥種 棲地	期別 夏留期 1991.5.26~1991.7.13		
	優勢鳥種的比序		
魚 塭	小白鷺	夜 鷺	小鷓鴣
灘 地	小白鷺	東方鴿	小燕鷗
稻作濕地	黃頭鷺	小白鷺	夜 鷺
旱 田	黃頭鷺	麻 雀	夜 鷺
草 叢	褐頭鷓鴣	灰頭鷓鴣	黃頭鷺
樹 林	小白鷺	麻 雀	白頭鷺
建 物	麻 雀	家 燕	大卷尾
河 流	小白鷺	紅冠水雞	翠 鳥

鳥種 棲地	期別 度冬期 1990.11.5~1991.3.3		
	優勢鳥種的比序		
魚 塭	小白鷺	小水鴨	小環頸鴿
灘 地	濱 鴿	東方鴿	翻石鴿
稻作濕地	小水鴨	田 鴿	小環頸鴿
旱 田	赤喉鵒	金斑鴿	黃頭鷺
草 叢	褐頭鷓鴣	斑文鳥	黃頭鷺
樹 林	麻 雀	小白鷺	夜 鷺
建 物	麻 雀	家 燕	洋 燕
河 流	紅冠水雞	小水鴨	小白鷺

鳥種 棲地	期別 秋遷期 1991.7.28~1991.10.20		
	優勢鳥種的比序		
魚 塭	小白鷺	青足鴿	小環頸鴿
灘 地	東方鴿	鐵嘴鴿	三趾鴿
稻作濕地	鷹斑鴿	小白鷺	黃頭鷺
旱 田	麻 雀	黃頭鷺	金斑鴿
草 叢	黃頭鷺	麻 雀	褐頭鷓鴣
樹 林	小白鷺	麻 雀	紅 鳩
建 物	麻 雀	家 燕	大卷尾
河 流	小白鷺	紅冠水雞	磯 鴿

鳥種 棲地	期別 春遷期 1991.3.17~1991.5.11		
	優勢鳥種的比序		
魚 塭	小白鷺	小水鴨	尖尾鴿
灘 地	濱 鴿	翻石鴿	黃足鴿
稻作濕地	尖尾鴿	鷹斑鴿	黃頭鷺
旱 田	黃鵪鴿	麻 雀	金斑鴿
草 叢	褐頭鷓鴣	灰頭鷓鴣	白頭翁
樹 林	麻 雀	小白鷺	白頭翁
建 物	麻 雀	紅 鳩	家 燕
河 流	小水鴨	小白鷺	紅冠水雞

附錄一、環境棲地及其定義

項次	棲地	棲地說明
1	魚塭	有水或無水的養殖或廢棄池塘
2	灘地	退潮的潮間帶或滿潮未被水淹的沙洲
3	沼澤	具有大量植物和掩蔽功能的水域
4	稻作濕地	稻田或潮濕的農耕地
5	旱田	種植或未種植的乾燥農地
6	草叢	權叢或長滿高草的農荒地
7	樹林	本區專指防風林
8	建物	人工興建的房舍、道路和電線桿等
9	空中	專指當時鳥種出現的空域
10	河流	貫穿調查區內之大小河道

附錄二、漢寶地區歷年鳥友發現之新記錄種

序號	中名	學名	發現者
1	鷓鴣	<i>Phalacrocorax carbo</i>	1995.11 彰化鳥訊
2	黃小鷺	<i>Ixobrychus sinensis</i>	徐敏益
3	黑面琵鷺	<i>Platalea minor</i>	葉秉洪
4	埃及聖鵝	<i>Threskiornis aethiopicus</i>	李聰榮
5	白額雁	<i>Anser albifrons</i>	林英典
6	磯雁	<i>Aythya ferina</i>	李聰榮
7	遊隼	<i>Falco peregrinus</i>	李聰榮
8	環頸雉	<i>Phasianus colchicus</i>	李聰榮
9	灰腳秧雞	<i>Rallina eurizonoides</i>	1995 水鳥濕地普查
10	白冠雞	<i>Fulica atra</i>	李聰榮
11	跳鴿	<i>Vanellus cinereus</i>	蔡茂憲
12	紅胸鴿	<i>Charadrius veredus</i>	1995.11 彰化鳥訊
13	諾氏鵲	<i>Tringa guttifer</i>	李聰榮
14	小黃腳鵲	<i>Tringa flavipes</i>	蔡茂憲
15	西濱鵲	<i>Calidris mauri</i>	王金源
16	高蹺鵲	<i>Micropalama himantopus</i>	葉秉洪
17	流蘇鵲	<i>Philomachus pugnax</i>	葉秉洪
18	蒼燕鷗	<i>Sterna sumatrana</i>	1995.9 彰化鳥訊
19	金背鳩	<i>Streptopelia orientalis</i>	李聰榮
20	佛法僧	<i>Eurystomus orientalis</i>	李聰榮
21	戴勝	<i>Upupa epops</i>	葉秉洪
22	白鵲鴿	<i>Motacilla alba</i>	李聰榮
23	斑點鸚	<i>Turdus naumanni</i>	李聰榮
24	黃喉鵲	<i>Emberiza elegans</i>	葉秉洪
25	歐洲椋鳥	<i>Sturnus vulgaris</i>	李聰榮
26	絲光椋鳥	<i>Sturnus sericeus</i>	羅瑞焜
27	噪林鳥	<i>Sturnus sinensis</i>	葉秉洪
28	黑領椋鳥	<i>Sturnus nigricallis</i>	葉秉洪
29	巨嘴鴉	<i>Carrus macrorhynchos</i>	李聰榮