

屏東縣 蝶類資源調查報告

委託單位：屏東縣政府

執行單位：臺灣蝴蝶保育學會

計畫主持人：陳光亮 理事長

報告撰寫人：呂晟智

目次

目次	2
致謝	3
摘要	4
一、前言	5
二、研究目標	6
三、研究方法	7
四、結果與討論	10
五、特殊及常見蝶種介紹	28
六、檢討與建議	33
七、參考文獻	35
附錄 A：調查紀錄表	36
附錄 B：屏東縣蝶類名錄	47
附錄 C：植物名錄	53
附錄 D：調查相關照片	67

致謝

本研究為屏東縣政府委託臺灣蝴蝶保育學會進行屏東縣蝶類資源調查，感謝屏東縣政府農業局林業及保育科邱怡詮先生在行政方面的協助，使得本調查得以完成。

本會承接本案日期自九十六年六月一號起至九十七年七月三十一號止，因此調查數據為完整的一年成果，在此感謝調查期間諸多義工的辛苦參與付出：詹家龍先生協助撰寫調查計畫，師大生命科學徐堉峰教授協助規劃調查樣區，參與調查人員：江淑靜、江德賢、吳文德、吳炎法、吳梅東、吳善恩、呂晟智、李榮宗、林廷翰、林柏昌、林為青、林家弘、林葆琛、封岳、洪峻蔚、胡文華、徐堉峰、張貴鳳、郭祺財、陳光亮、陳昇祿、陳威光、陳映如、陳盈君、黃文美、黃行七、楊政霖、董人愷、廖金山、蘇文宏，還有協助撰寫、繪製調查報告統計圖表的呂晟智，另外徐堉峰教授及理事長陳光亮先生、常務理事黃行七先生協助疑難蝶種鑑定，以及秘書長林柏昌先生、專職陳盈君小姐於會內行政上的協助，在此一併致上由衷感激。若有疏漏之參與夥伴，深感歉意！

摘要

本調查自 2007 年 6 月起至 2008 年 5 月止，針對屏東縣境內的大漢林道以及里龍山兩樣區進行蝶類資源調查，採穿越線調查法，共紀錄蝴蝶 5 科 166 種，成蝶總隻次為 5311 隻次，其中大漢林道共紀錄 5 科 152 種 2490 隻次；里龍山共紀錄 5 科 118 種 2821 隻次。在調查中數量超過 100 隻次以上的優勢種依序為小紫斑蝶、迷你藍灰蝶、鱗紋眼蛺蝶、玉帶鳳蝶、黑脈粉蝶、異色尖粉蝶、島嶼黃蝶、淡褐脈粉蝶、旖斑蝶、細灰蝶、黯眼蛺蝶、異粉蝶、密紋波眼蝶、長翅弄蝶、多姿麝鳳蝶這 15 種。比較兩樣區的生物多樣性指數，發現不論是 Shannon-Wiener's index 或是 Simpson's index，大漢林道皆高於里龍山，顯示大漢林道的蝶類生物多樣性高於里龍山，但兩個樣區的蝶類生物多樣性指數皆相當高。

經營管理的建議上，大漢林道需注意道路維修或拓寬時對兩側蜜源或寄主植物的影響，而里龍山在山坡地開墾的狀況較為嚴重，另外因遊客較多也會有干擾的情況，建議未來應減少開墾情況，並提供遊客解說牌或解說義工的服務。

一、前言

屏東縣位於東經 120 度，北緯 22 度，是臺灣本島最南端的縣市，東邊倚靠中央山脈南段，與台東縣相鄰，西邊為臺灣海峽，南邊為巴士海峽，北邊則以高屏溪與高雄縣相鄰，面積為 2775.6003 平方公里，全縣皆在北回歸線以南，屬於熱帶季風氣候，全年的平均氣溫約為 24.5 度，氣候炎熱且適宜農業發展，屏東縣境內有著名的屏東平原，為臺灣第二大平原，農業發達。屏東縣另有長達 161 公里的海岸線，有著發展漁業的良好條件，香蕉、鳳梨、洋蔥、蓮霧、黑鮪魚等皆是屏東相當著名的農漁產品。除了海岸及平原，中央山脈南段的山地地形及恆春半島也是美麗而獨特的地形景觀，名聞遐邇的墾丁國家公園更是國內外旅人都不會錯過的旅遊聖地。

多樣化的環境也讓許多不同種類的蝴蝶得以在屏東縣境內生存繁衍，中央山脈由於地形陡峭，開發不易，自然環境保存良好，蝶類資源相當豐富。根據日人山中正夫所整理早期臺灣蝶類採集紀錄可發現，屏東縣境內共有 226 種蝴蝶有採集紀錄，其中包括弄蝶 40 種、鳳蝶 23 種、粉蝶 27 種、灰蝶 48 種、蛺蝶 88 種（山中，1971、1972、1973、1974、1975、1980），而恆春半島位於臺灣最南端，以巴士海峽與菲律賓群島相隔，由於臺灣蝴蝶包括大陸性起源及海洋性起源的類群（徐，2002），而海洋性起源的類群往往藉由季風或颱風的外力擴散至臺灣，物種來源則以沖繩群島及菲律賓群島為主，恆春半島恰為臺灣地區最接近菲律賓群島的位置，故過去經常有各種迷蝶的採集紀錄。平原地區由於長期從事各種人為的經濟活動，原有的自然環境早已遭受破壞，蝶類資源相對也較為貧乏，僅有適應力較好及部份以經濟作物為寄主植物的蝶類較可能出現。

本調查以調查屏東縣境內蝶種為目的，故分別選擇蝶類資源較為豐富的中央山脈地區及恆春半島地區作為調查區域，各選擇一樣區進行調查，希望藉由調查瞭解屏東縣地區的蝴蝶相。

二、研究目標

1. 針對樣區進行全年度的蝴蝶資源調查，紀錄蝴蝶種類與數量，以瞭解樣區內蝶類資源與變化情形。
 2. 調查樣區內植物資源，以瞭解植物相，並探究蝴蝶與成蟲之蜜源植物和幼蟲之寄主植物之關係。
 3. 依據全年度的蝶類資源調查，針對樣區內的優勢種類及特殊種類做出介紹。
 4. 完成屏東縣蝴蝶棲地之經營管理建議。
-

三、研究方法

本調查自 2007 年 6 月起至 2008 年 5 月止，共計一年，每月選定一個周休假期至屏東調查，每日分別針對一個樣區，以二至六人進行調查，調查方式採穿越線調查法 (count and line transect survey)。紀錄蝶類之中文名稱以臺灣生物多樣性資訊網 (<http://taibnet.sinica.edu.tw/home.php>) 為主，學名則以徐堉峰所著臺灣蝶圖鑑中的臺灣蝶類名錄為主。

選定調查樣區分別為大漢山林道及里龍山，調查樣區描述如下：

1. 大漢林道：大漢林道位於屏東縣春日鄉，編號為縣道 198 號，過去稱為浸水營古道，後因軍方在大漢山區設置雷達站，因交通需要而闢建成為大漢山林道，全長 31 公里，本樣區調查起點為位於大漢林道 6 公里處的大漢山檢查哨 (N22.41264 E120.65411)，海拔 584 公尺；終點則為位於 23.5 公里處的浸水營國家步道入口 (N22.40657 E120.75954)，海拔 1449 公尺。調查路線全長約 17.5 公里。樣區前半段多為人造林或次生林，以相思樹 (*Acacia confusa*) 為主，其他優勢植物則為小梗木薑子 (*Litsea hypophaea*)、米碎柃木 (*Eurya chinensis*) 燈稱花 (*Ilex asprella*)、長穗木 (*Stachytarpheta jamaicensis*) 等，後半段則為較潮濕的原始林，植被種類多樣，如山香圓 (*Turpinia formosana*)、阿里山千金榆 (*Carpinus kawakamii*)、長尾柯 (*Castanopsis carlesii*)、曲莖馬蘭 (*Strobilanthes flexicaulis*)、冷清草 (*Elatostema lineolatum*) 等。調查時紀錄調查路線及兩側 10 公尺內之蝴蝶種類、數量與蜜源及寄主植物資源，調查時以目測或望遠鏡輔助並辨識蝴蝶種類，較難辨別的種類則以捕蟲網採集並以圖鑑協助辨識。
2. 里龍山：里龍山位於楓港溪南方，海拔 1062 公尺，為恆春半島最高峰，山勢成南北走向，西邊瀕臨臺灣海峽，東邊則是四重溪溪谷，由於接近海邊，視野遼闊，是相當受歡迎的登山路線，現為林務局國家森林步道，本樣區調查起點為龍峰寺後方登山步道起點 (N22.17911 E120.70804)，海拔 291 公尺，

終點為里龍山山頂 (N22.16383 E120.73283)，海拔 1062 公尺，調查路線全長約 4.7 公里。步道前半段以人造林為主，主要樹種為相思樹，林內並散生銀合歡 (*Leucaena leucocephala*)、小刺山柑 (*Capparis micracantha*)、賽山藍 (*Blechnum pyramidatum*)、過山香 (*Clausena excavata*)、長穗木等。步道後半段則是較為天然的次生林，主要植被包括長穗木蘭 (*Semnostachya longespicata*)、烏柑仔 (*Severinia buxifolia*)、圓果青剛櫟 (*Cyclobalanopsis globosa*)、九節木 (*Psychotria rubra*) 等植物。調查時紀錄調查路線及兩側 10 公尺內之蝴蝶種類、數量與蜜源及寄主植物資源，調查時以目測或望遠鏡輔助並辨識蝴蝶種類，較難辨別的種類則以捕蟲網採集並以圖鑑協助辨識。

由野外調查所得的資料，分析兩樣區每月蝴蝶種類與隻次的變化，並探討變化原因，並比較大漢林道及里龍山兩樣區蝶種組成的差異，為比較兩樣區間的蝴蝶生物多樣性不同，以 simpson index 與 shannon-Wiener index 計算兩樣區的生物多樣性指數，試比較其差異。其公式如下：

(一) Shannon-Wiener 多樣性指數 (Shannon-Wiener's index (H'))：

Shannon-Wiener's index 表示隨機採樣一個體，預測其為某一物種之不確定性，即反映一群聚內生物種類之豐度 (species richness) 與個體數於物種間分配是否均勻，群聚間物種數愈多，種間分配愈均勻，代表不確定性愈高， H' 值愈大 (馬及劉，1994；Krebs, 1989)。

$$H' = -\sum (p_i \times \ln p_i)$$

$$p_i = \frac{n_i}{N}$$

p_i ：相對密度

n_i ：該樣區所調查第 i 種蝴蝶之個體數

N ：該樣區所調查之蝴蝶總個體數

(二) 均勻度 (Pielou's evenness index (J'))：

Pielou's evenness index 反映一樣區所調查之蝶類個體數於各分類群中分布之均勻程度，若 J' 值愈大，表示個體數於種間分配愈均勻 (馬及劉，1994)。

$$J' = \frac{H'}{\ln S}$$

S ：該樣區所調查之蝴蝶種類數

(三) Simpson 指數 (Simpson's index (D))：

Simpson's index 表示隨機採樣兩個體為同種之機率 (Krebs, 1989)，為避免其值愈高，多樣性愈低，其值愈低，多樣性愈高之情形，Greenberg (1956) 建議以 1 減其值進行轉換。

$$D = 1 - \frac{\sum n_i(n_i - 1)}{N(N - 1)}$$

S = 種數

Shannon's index 是最被廣泛採用的多樣性指數之一，其數值越大表示多樣性越高，反之則越低。

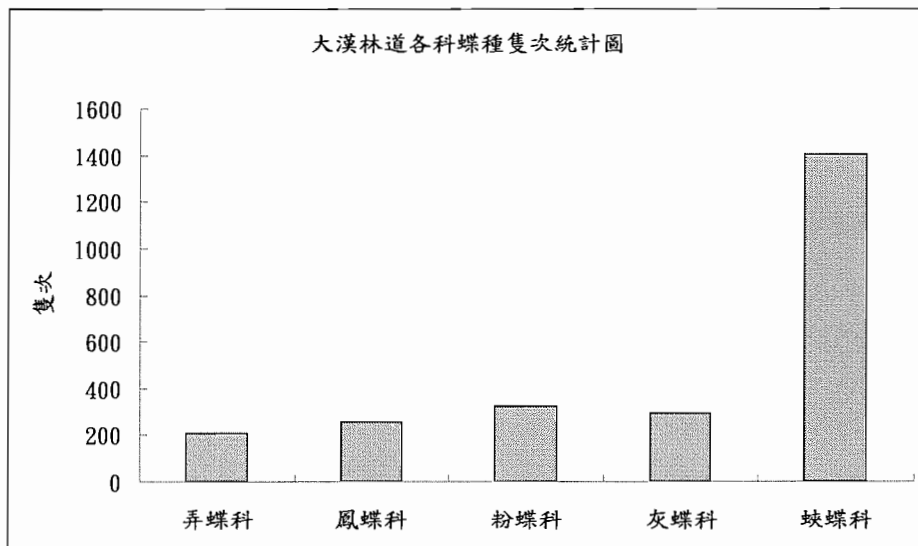
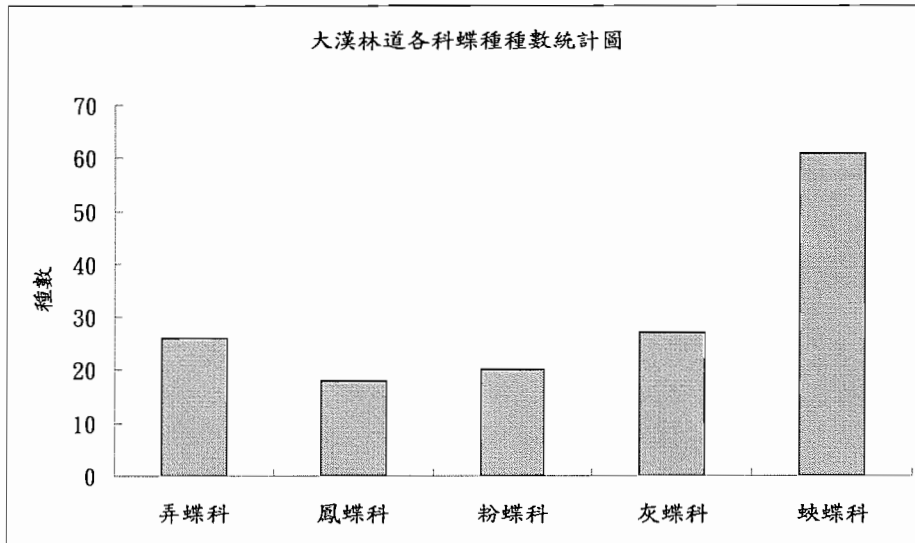
四、結果與討論

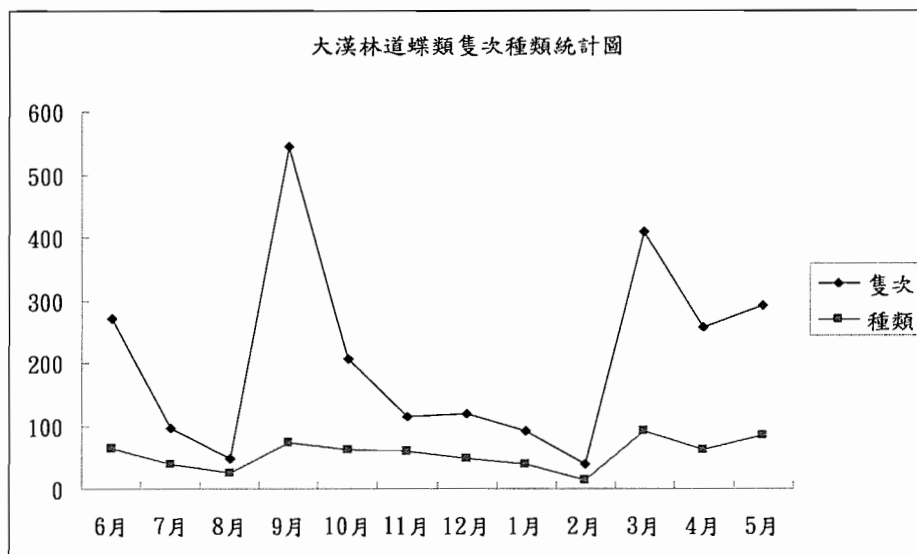
一、大漢林道：

本調查樣區自 2007 年 6 月至 2008 年 5 月止，紀錄蝴蝶 5 科 152 種 2490 隻次，其中弄蝶科 26 種 206 隻次，鳳蝶科 18 種 259 隻次，粉蝶科 20 種 325 隻次，灰蝶科 27 種 296 隻次，蛺蝶科 61 種 1404 隻次，調查種類請見附錄 A。

表一：大漢林道各科蝴蝶種類隻次統計表

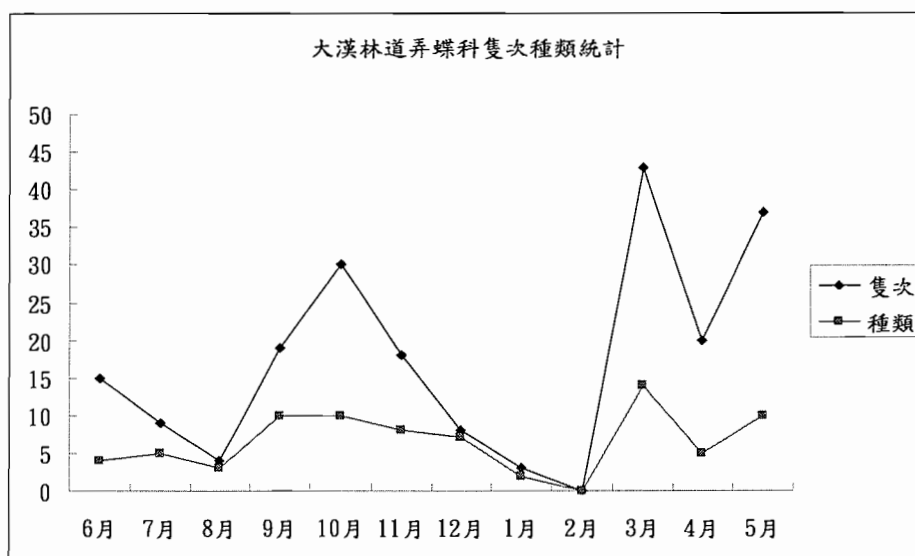
	弄蝶科	鳳蝶科	粉蝶科	灰蝶科	蛺蝶科
種數	26	18	20	27	61
隻次	206	259	325	296	1404





由上列表和圖可發現不論在蝶種或是隻次統計上，蛺蝶科種數是最多的一科，鳳蝶科則是最少的，由於臺灣產蝴蝶種類中，蛺蝶科是種類最多的一群，其次是灰蝶科，且蛺蝶科多為中大型的蝴蝶，經常在開闊地或路邊活動，易於觀察且辨識較為容易，故紀錄的次數也最多，而種類紀錄較少的鳳蝶及粉蝶，則因為這兩科蝴蝶的種類原本就較少，故紀錄到的種類數也不多，而隻次紀錄最少的則是弄蝶科，此因弄蝶科多半體型較小且不易辨識，故觀察的次數也相對較少。下面針對各科蝴蝶在不同月份種類數量改變做一討論：

1. 弄蝶科

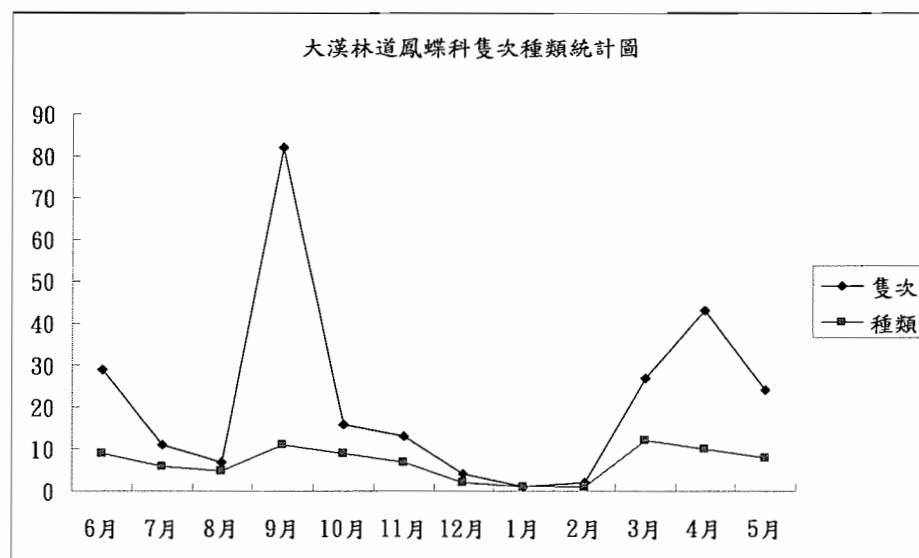


弄蝶科種類在大漢林道共調查 26 種 206 隻次，占臺灣產弄蝶科 67 種的 38.8 %。上表為大漢林道在調查期間不同月份的弄蝶科種類及隻次統計圖，圖中可見

到在春季及秋季，弄蝶的種類與數量皆較多，按照過去經驗，秋季時節為弄蝶科較活躍的季節，而春季是許多昆蟲結束冬季蛰伏，出來活動的季節，故數量種類也較多。

在調查的弄蝶科種類中最為優勢的三種弄蝶分別為長翅弄蝶 (*Badamia exclamationis*) 調查到 50 隻次、埔里星弄蝶 (*Celaenorrhinus horishanus*) 調查到 27 隻次、玉帶弄蝶 (*Daimio tethys niitakana*) 調查到 20 隻次。長翅弄蝶又被稱為淡綠弄蝶，在中南部地區非常常見，且因體型較大，觀察容易，大漢林道共有十個月份有觀察紀錄，經常可以發現其在蜜源植物上吸食花蜜；埔里星弄蝶又被稱為埔里小黃紋弄蝶，為一年一世代的蝴蝶，以馬蘭類植物為寄主，成蟲發生於春季到夏季，大漢林道後半段為原始林，林下生長非常豐富的曲莖馬蘭，提供埔里星弄蝶豐富的寄主，故成蟲發生期可見到數量豐富的蝴蝶，大漢林道的觀察紀錄集中於 4 到 7 月份，也與過去文獻中的成蟲發生期吻合；玉帶弄蝶也是普遍分佈於臺灣全島的蝶類，於大漢林道共有六個月份有觀察紀錄，經常於蜜源植物上吸食花蜜。

2. 鳳蝶科

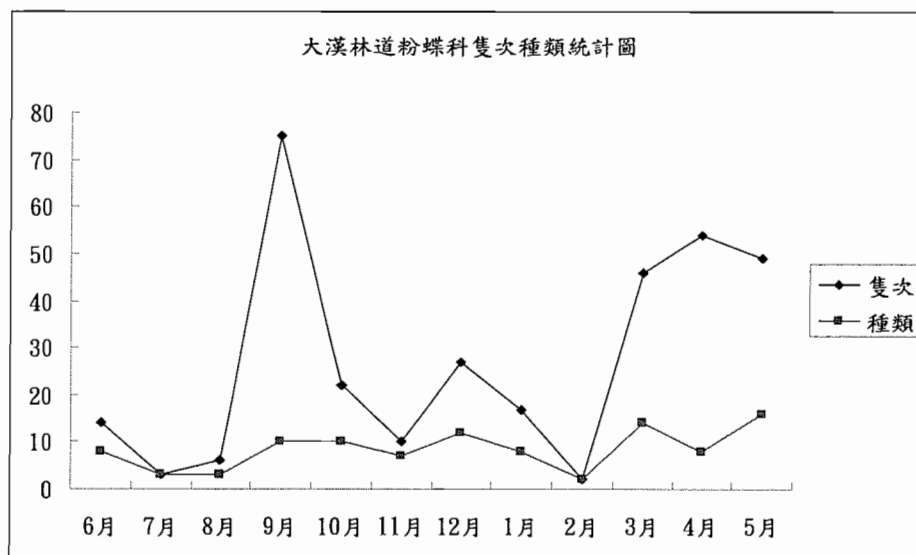


鳳蝶科種類在大漢林道共調查 18 種 259 隻次，占臺灣產鳳蝶科 41 種的 43.9 %。上表為大漢林道在調查期間不同月份的鳳蝶科種類及隻次統計圖，由圖可知除了七八月份外，鳳蝶科主要被紀錄的月份集中在春夏秋季，冬季的種類及數量

均較少，而七月八月這兩個調查低峰，調查時天氣恰為雨天，由於鳳蝶科的成員多為大型的種類，易受到雨天的影響而停止活動，故雨天時調查的種類相對減少許多。

在調查的鳳蝶科種類中最为優勢的三種分別為多姿麝鳳蝶 (*Byasa polyeuctes termessus*) 調查到 82 隻次，翠鳳蝶 (*Papilio bianor thrasymedes*) 調查到 29 隻次以及青鳳蝶 (*Graphium sarpedon connectens*) 調查到 26 隻次。多姿麝鳳蝶又被稱為大紅紋鳳蝶，為臺灣地區常見的鳳蝶，普遍分佈臺灣全島平地至中海拔山區，幼蟲以數種馬兜鈴為食，在大漢林道共有十個月份有調查紀錄，幾乎全年都可以觀察到此種蝴蝶活動，但通常是飛過調查樣區的上空，甚少停棲或訪花；翠鳳蝶 (烏鴉鳳蝶) 與青鳳蝶 (青帶鳳蝶) 同樣普遍分佈臺灣全島平地至中海拔山區，前者以數種芸香科植物為寄主，在大漢林道有 8 個月有調查紀錄，後者則以數種樟科植物為寄主，有九個月有調查紀錄，這兩種會在大漢林道旁的有骨消上訪花吸蜜，有時也會在路邊潮濕處吸水。

3. 粉蝶科

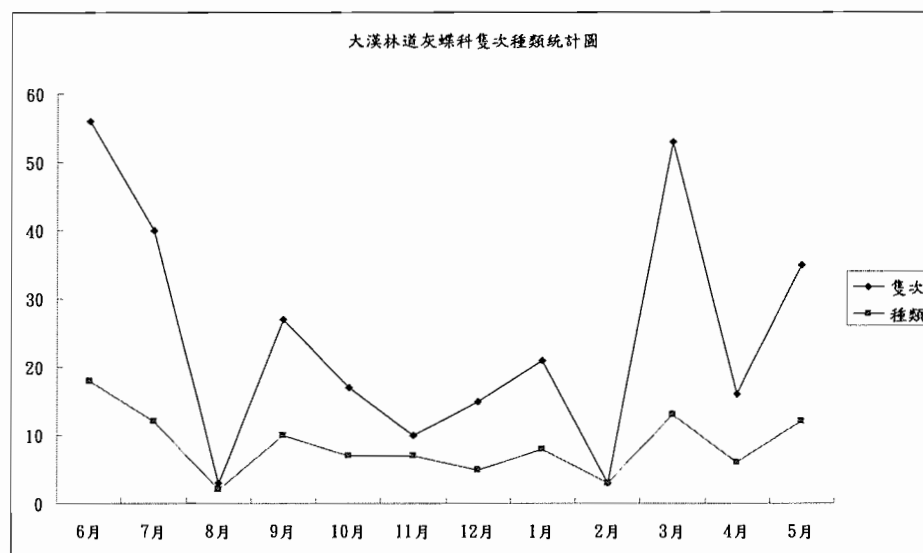


粉蝶科種類在大漢林道共調查 20 種 325 隻次，占臺灣產粉蝶科 38 種的 52.6 %。上表為大漢林道在調查期間不同月份的粉蝶科種類及隻次統計圖，由上圖可知調查的蝶類隻次在冬季較少，種類數在全年則變動不大，主要還是受到天氣因素影響，在調查日為雨天的月份，種類數明顯降低，調查隻次則更是明顯影響，

在雨天調查時粉蝶隻次皆在十隻以下。

在調查的粉蝶科種類中最為優勢的三種分別為異色尖粉蝶 (*Appias lyncida eleonora*) 調查到 49 隻次、島嶼黃蝶 (*Eurema alitha esakii*) 調查 37 隻次到及橙端粉蝶 (*Hebomoia glaucippe formosana*) 調查到 33 隻次。異色尖粉蝶又被稱為臺灣粉蝶，普遍分佈臺灣全島中低海拔山區，本調查共有六個月份有調查紀錄，其中 9 月有 30 隻的紀錄，是紀錄最多的月份；島嶼黃蝶又被稱為江崎黃蝶，為普遍分佈於中南部山區的粉蝶，幼蟲以細花乳豆為寄主植物，也是大漢山區最常見的黃蝶屬蝴蝶，在本次調查中共有九個月份有調查紀錄，經常在路邊訪花或飛行；橙端粉蝶又被稱為端紅蝶，普遍分佈於臺灣全島，幼蟲以魚木及山柑屬植物為寄主，在大漢林道經常由林道上方飛過，由於體型較大且外型容易辨認，調查時相當容易紀錄。

4. 灰蝶科

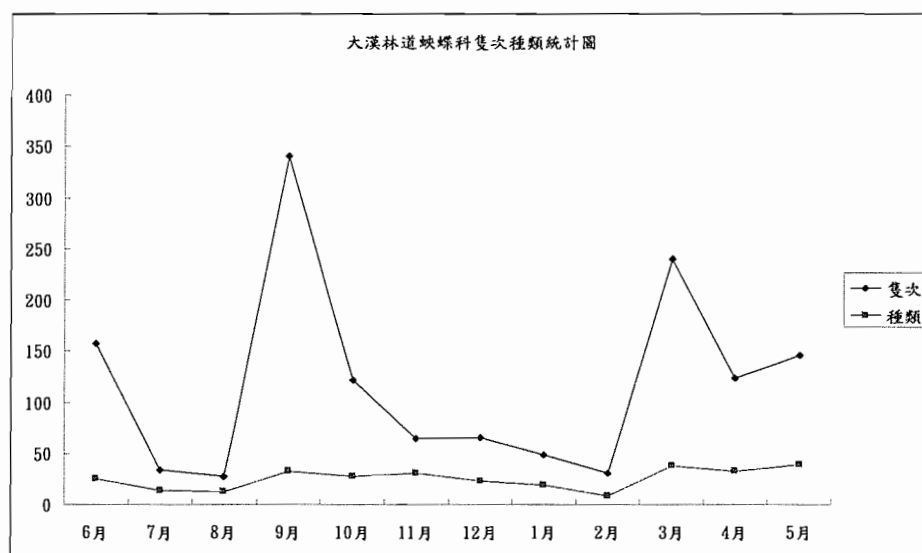


灰蝶科種類在大漢林道共調查 27 種 296 隻次，占臺灣產灰蝶科 123 種的 21.9%，上表為大漢林道在調查期間不同月份的灰蝶科種類及隻次統計圖，由圖中可見到調查種類除了八月及二月不到五種外，其他十個月份均有五種以上的調查紀錄，而調查隻次則較不穩定，從最多 56 隻次到最少 3 隻的調查隻次皆有出現。

在調查的灰蝶科種類中最為優勢的三種分別為紫日灰蝶 (*Heliophorus ila matsumurae*) 調查到 50 隻次，臺灣玄灰蝶 (*Tongeia hainani*) 調查到 37 隻次以

及波灰蝶 (*Prosotas nora formosana*) 調查到 33 隻次。紫日灰蝶又被稱為紅邊黃小灰蝶，為普遍分佈臺灣全島平地至中海拔的灰蝶，幼蟲以蓼科之火炭母草為寄主植物，大漢林道許多路段兩旁生長豐富的火炭母草族群，故紫日灰蝶在本路段數量相當豐富，全年十二個月份皆有調查紀錄；臺灣玄灰蝶又稱為臺灣黑燕蝶，在灰蝶科中屬於較不普遍的種類，分佈於中低海拔的向陽崩塌地環境，大漢林道有許多路段為崩塌地環境，故臺灣玄灰蝶在這些路段也不難發現，本種在大漢林道共有七個月份有調查紀錄，其中三月份共調查到 24 隻次，是數量最多的一個月份。波灰蝶又稱為姬波紋小灰蝶，也是廣泛分佈於台灣全島平地至中海拔山區的種類，本種在大漢林道有五個月份有調查紀錄，大多數的蝴蝶隻次集中在六七月份。

5. 蛺蝶科



蛺蝶科種類在大漢林道共調查 61 種 1404 隻次，占臺灣產蛺蝶科 159 種的 38.4%，上表為大漢林道在調查期間不同月份的蛺蝶科種類及隻次統計圖，由圖可知除了二月份以外，其他調查月份蛺蝶科的調查紀錄接在十種以上，種類數較為穩定，此因蛺蝶科中的斑蝶亞科及眼蝶亞科，在較差的天氣也會出來活動，即使是陰雨天也能夠調查到不少種類的關係。

在調查的灰蝶科種類中最為優勢的三種分別為小紫斑蝶 (*Euploea tulliolus koxinga*) 調查到 257 隻次、鱗紋眼蛺蝶 (*Junonia lemonias aenaria*) 調查到 183

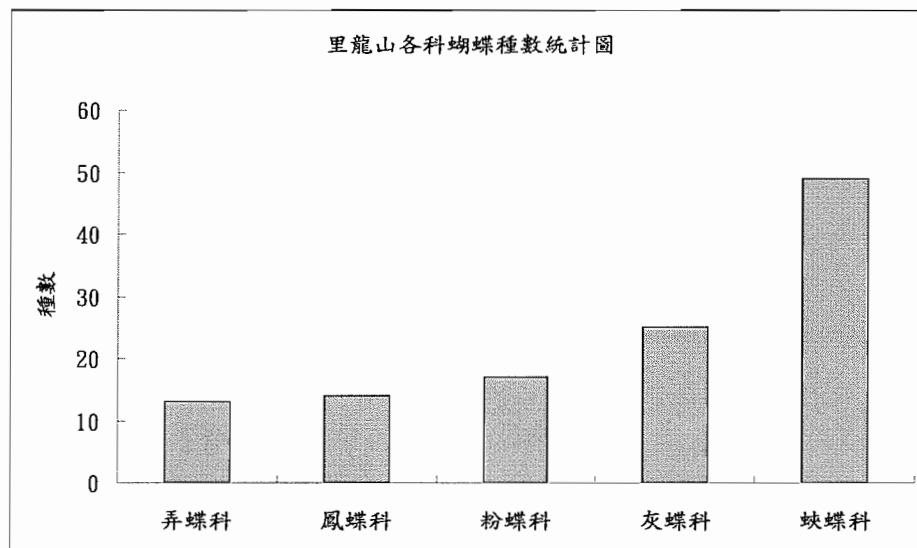
隻次及密紋波眼蝶 (*Ypthima multistriata*) 調查報 88 隻次。小紫斑蝶為普遍常見的蛺蝶科成員，幼蟲以桑科的盤龍木為寄主植物，本種共有十個月份有調查紀錄，其中六月份調查到 74 隻次，九月份調查到 106 隻次，是數量較多的月份；鱗紋眼蛺蝶又被稱為眼紋擬蛺蝶，為中南部常見的種類，在大漢林道經常出現在路旁草叢曝曬或覓食，；密紋波眼蝶又被稱為臺灣波紋蛇目蝶，也是臺灣全島十分常見的蝴蝶，經常在路旁較為陰暗的環境活動，本調查共有十一個月份有調查紀錄。

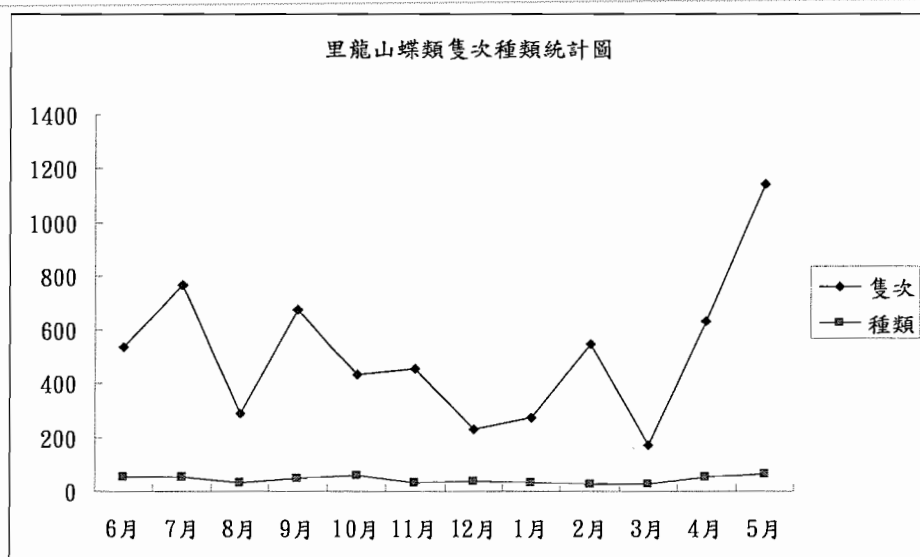
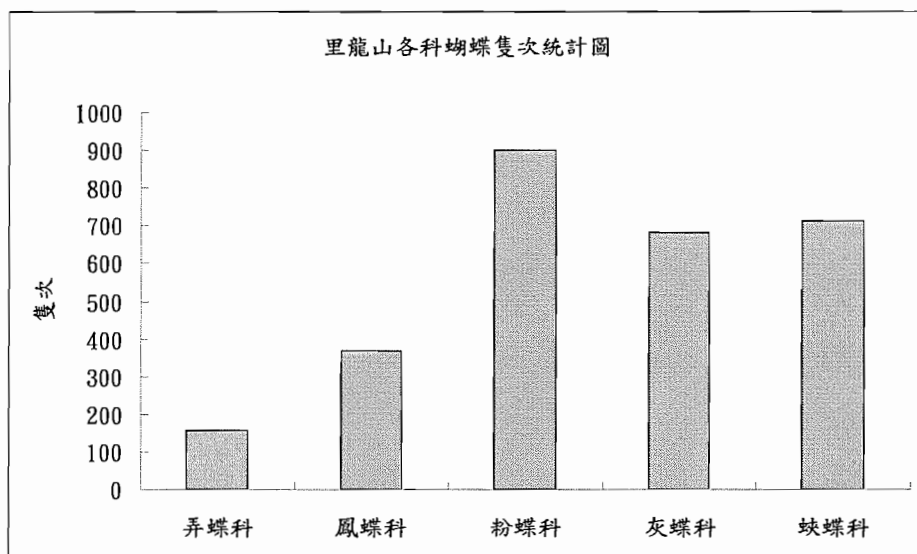
二、里龍山：

本調查樣區自 2007 年 6 月至 2008 年 5 月止，紀錄蝴蝶 5 科 118 種 2821 隻次，其中弄蝶科 13 種 156 隻次，鳳蝶科 14 種 369 隻次，粉蝶科 17 種 901 隻次，灰蝶科 25 種 682 隻次，蛺蝶科 49 種 713 隻次，調查種類請見附錄 A。

表二：里龍山各科蝴蝶種類隻次統計表

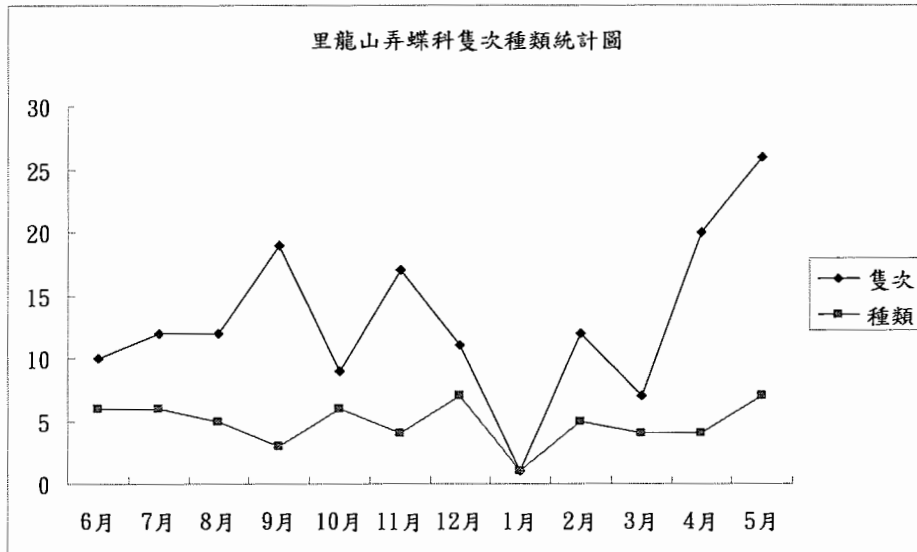
	弄蝶科	鳳蝶科	粉蝶科	灰蝶科	蛺蝶科
種數	13	14	17	25	49
隻次	156	369	901	682	713





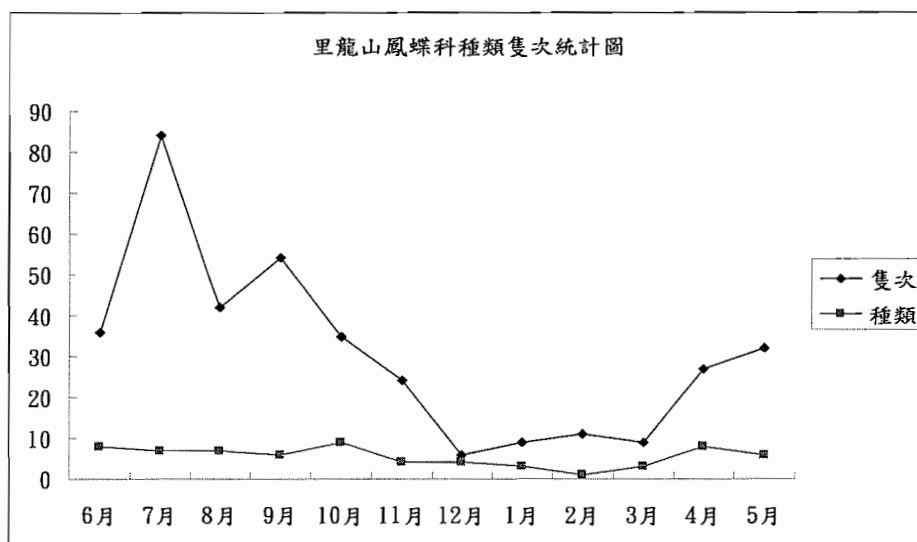
由上列表和圖可發現不論在蝶種統計上，蛺蝶科種數是最多的一科，弄蝶科則是最少的，蛺蝶科調查種類較多的原因在大漢山部份已有說明，弄蝶科較少則可能在於里龍山的海拔及環境變化較少，且部份弄蝶科為晨昏出沒且飛行快速，故調查的種類數不及其他科的蝴蝶。在蝶類隻次統計上，則是粉蝶科最多，達到901隻次，這是因為里龍山有數種粉蝶在樣區內的數量非常豐富，包括黑脈粉蝶、島嶼黃蝶、異色尖粉蝶及淡褐脈粉蝶，調查時間總隻次皆超過100隻以上，這幾種粉蝶經常可以在步道兩旁被發現，且在覓食時往往駐足良久，是非常好的生態解說教材。

1. 弄蝶科



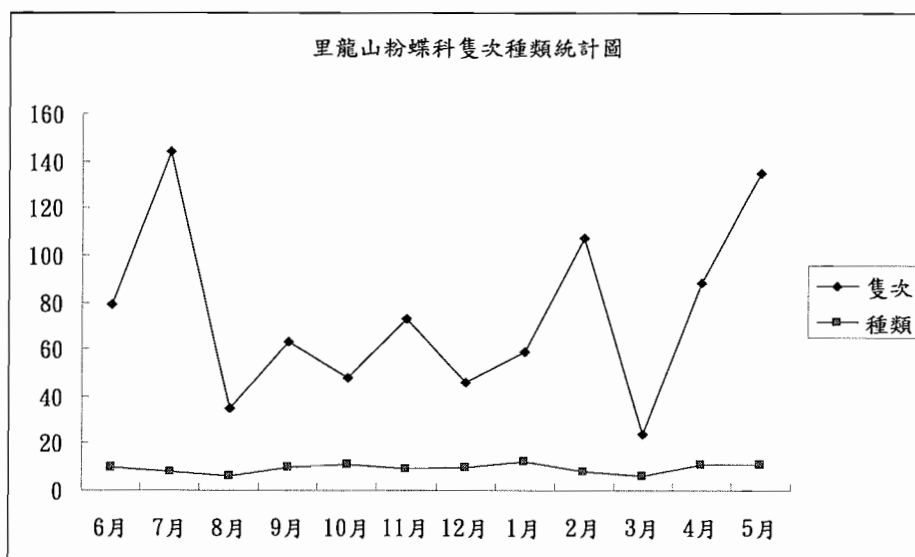
弄蝶科種類在里龍山共調查 13 種 156 隻次，占臺灣產弄蝶科 67 種的 19.4%。上表為里龍山在調查期間不同月份的弄蝶科種類及隻次統計圖，圖中可見弄蝶科在里龍山的數量並不算多，每次調查種類皆在 10 種以下，隻次也都在 30 隻以下。在調查的弄蝶科種類中最为優勢的三種分別為長翅弄蝶調查到 53 隻次，埔里星弄蝶調查到 21 隻次，熱帶白裙弄蝶 (*Tagiades trebellius martinus*) 調查到 17 隻次，長翅弄蝶在里龍山十分常見，共有九個月份有調查紀錄，經常在登山步道兩旁訪花；埔里星弄蝶在登山步道後半段較為陰暗的環境數量較多，發生時間集中於 5 月份及 8 月份；熱帶白裙弄蝶又被稱為蘭嶼白裙弄蝶，在臺灣僅分佈於南部地區，在里龍山步道共有八個月份有調查紀錄，會出現於道路兩旁的花叢上訪花。

2. 鳳蝶科



鳳蝶科種類在里龍山共調查 14 種 369 隻次，占臺灣產鳳蝶科 41 種的 34.1%。上表為里龍山在調查期間不同月份的鳳蝶科種類及隻次統計圖，由圖可見里龍山在春夏秋三個季節可調查到 6 至 9 種鳳蝶，冬季種類明顯減少，僅有 1 至 3 種，數量上也以春夏秋三季明顯較多，冬季較少。在調查的鳳蝶科種類中最為優勢的三種分別為玉帶鳳蝶 (*Papilio polytes polytes*) 調查到 247 隻次，大鳳蝶 (*Papilio memnon heronus*) 調查到 32 隻次以及多姿麝鳳蝶調查到 18 隻次，玉帶鳳蝶在里龍山全年十二個月皆有調查紀錄，且被紀錄的隻次也很多，經常在步道旁飛行或訪花；大鳳蝶較容易出現在溪谷附近飛行，甚少停棲或覓食，共有十個月有調查紀錄。

3. 粉蝶科

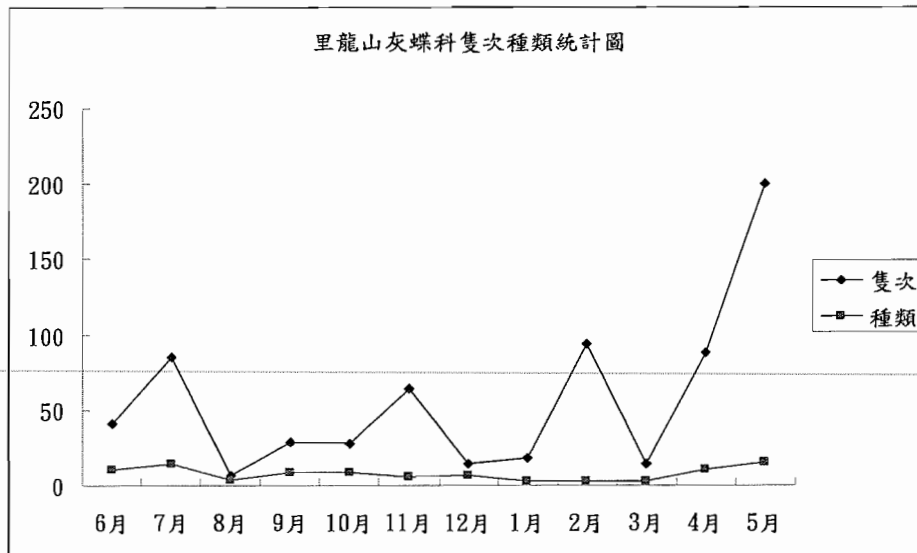


粉蝶科種類在里龍山共調查 17 種 901 隻次，占臺灣產粉蝶科 38 種的 44.7%。上表為里龍山在調查期間不同月份的粉蝶科種類及隻次統計圖，由圖可見粉蝶科在里龍山的種類相當穩定，大約都在 10 種左右，而隻次則受到氣候影響，在陰雨的天氣數量較少。在調查的粉蝶科種類中最為優勢的三種分別為黑脈粉蝶

(*Cepora nerissa cibyra*) 調查到 191 隻次、島嶼黃蝶調查到 153 隻次以及異色尖粉蝶調查到 152 隻次。黑脈粉蝶為南部十分常見的蝴蝶，幼蟲以山柑屬植物為寄主植物，在里龍山步道可見到許多成蝶，經常在大花咸豐草上訪花吸蜜或在溼地上吸水。島嶼黃蝶與異色尖粉蝶在里龍山的情況和黑脈粉蝶類似，數量上雖然不

及黑脈粉蝶多，但也同樣十分常見，這三者在全年十二個月份皆有調查紀錄。

4. 灰蝶科

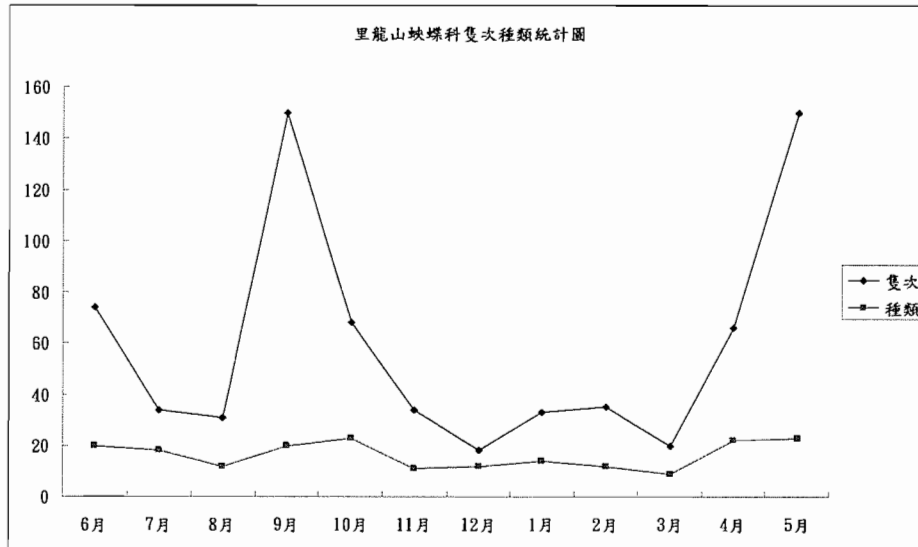


灰蝶科種類在里龍山共調查 25 種 682 隻次，占臺灣產灰蝶科 123 種的 20.3%。

上表為里龍山在調查期間不同月份的灰蝶科種類及隻次統計圖，由圖可見灰蝶科在里龍山每次調查的種類並不特別多，大約在 6 到 15 種左右，但部份月份的單一種類數量頗多。在調查的灰蝶科種類中最為優勢的三種分別為迷你藍灰蝶

(*Zizula hylax*) 調查到 317 隻次，細灰蝶 (*Leptotes plinius*) 調查到 131 隻次以及波灰蝶調查到 52 隻次。迷你藍灰蝶又被稱為迷你小灰蝶，幼蟲以賽山藍及馬櫻丹為寄主，由於這兩種植物在里龍山步道非常普遍，迷你藍灰蝶也大量出現，經常在寄主植物附近曝曬或飛行，在里龍山共有十一個月有調查紀錄；細灰蝶又被稱為角紋小灰蝶，幼蟲以烏面馬等植物為寄主，烏面馬在里龍山步道的兩旁也不難見到，故細灰蝶數量也不少，共有八個月有調查紀錄，經常在路邊曝曬或訪花；波灰蝶在里龍山共有四個月有調查紀錄，其中七月及八月有較為大量的紀錄。

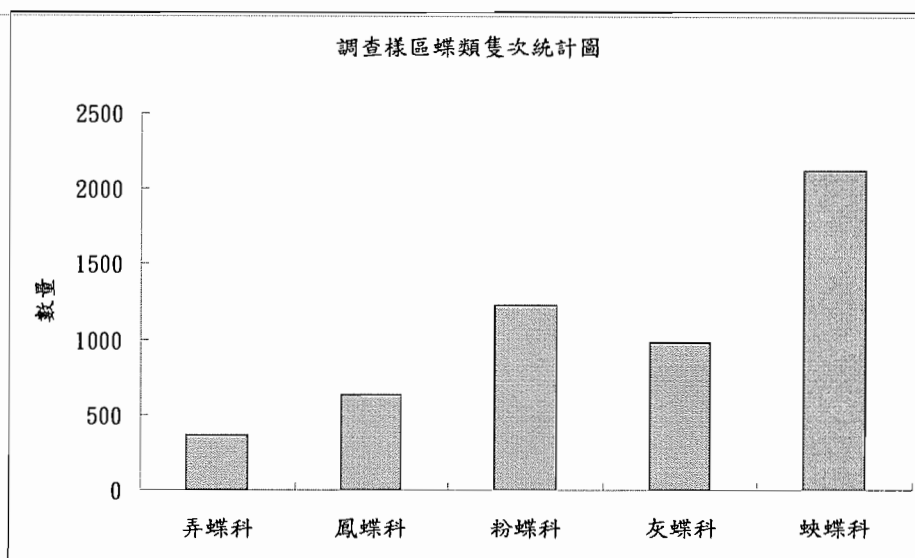
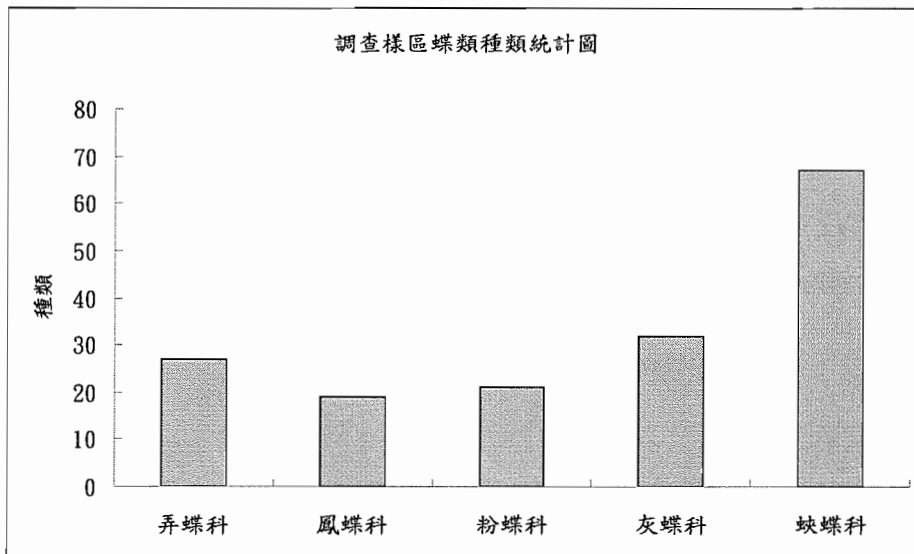
5. 蛺蝶科



蛺蝶科種類在里龍山共調查 49 種 713 隻次，占臺灣產灰蝶科 159 種的 30.8%。上表為里龍山在調查期間不同月份的灰蝶科種類及隻次統計圖，由圖可見里龍山所調查的蛺蝶每次約在 10 到 20 種，且在九月份及五月份各有一次大量的隻次被紀錄，九月份大量出現的為小紫斑蝶，而五月份大量出現的種類為鱗紋眼蛺蝶，是造成這兩個月份蝴蝶調查隻次大量增加的原因。在調查的蛺蝶科種類中最高優勢的三種分別為小紫斑蝶、鱗紋眼蛺蝶及旖斑蝶 (*Ideopsis similis*)，小紫斑蝶在里龍山共有十個月有調查紀錄，其中九月份調查到 62 隻，是最多的月份；鱗紋眼蛺蝶在里龍山全年十二個月皆有調查紀錄，其中五月份調查到 67 隻，是最多的月份，旖斑蝶又被稱為琉球青斑蝶，幼蟲以甌蔓為寄主植物，在里龍山是相當穩定出現的一種蝴蝶，調查中共有十一個月份有調查紀錄。

三、研究結果：

調查的兩樣區（大漢林道、里龍山）自 2007 年 6 月至 2008 年 5 月止，紀錄蝴蝶 5 科 166 種 5311 隻次，其中弄蝶科 27 種 362 隻次，佔臺灣產 67 弄蝶科種的 40.3%，鳳蝶科 19 種 628 隻次佔臺灣產鳳蝶科 41 種的 46.3%，粉蝶科 21 種 1226 隻次，佔臺灣產粉蝶科 38 種的 55.3%，灰蝶科 32 種 978 隻次，佔臺灣產灰蝶科 123 種的 26.0%，蛺蝶科 67 種 2117 隻次，佔臺灣產蛺蝶科 159 種的 42.1%，調查種類請見附錄 B。



綜合調查結果發現，蛺蝶科在調查的種類統計最多，灰蝶科次之，這是由於蛺蝶科及灰蝶科在臺灣產種類數中也是排名前兩位，分別有 159 種及 123 種，種類數多的結果反映在調查中，也較容易調查到比較多的種類，相較之下，原本種類數就較少的鳳蝶科及粉蝶科，在調查時的種類數也相對較少。而在調查的隻次統計，以蛺蝶科最多，粉蝶科次之，由於蛺蝶科被調查到的種類數較多，且有數種蛺蝶（小紫斑蝶、鱗紋眼蛺蝶）在調查有單月份大量出現的紀錄，另外也有數種蛺蝶科種類數量不少，使蛺蝶科調查隻次最多；而粉蝶科的種類雖然不多，但有不少種類在調查樣區的數量相當普遍，且這些種類幾乎都以白花菜科山柑屬植物為寄主，事實上過往的紀錄中，這些粉蝶在屏東皆有不少的紀錄，這也是讓粉蝶科在蝶隻數量較多的原因。

表三：優勢種統計表

中文名稱	學名	隻次
小紫斑蝶	<i>Euploea tulliolus koxinga</i>	365
迷你藍灰蝶	<i>Zizula hylax</i>	319
鱗紋眼蛺蝶	<i>Junonia lemonias aenaria</i>	284
玉帶鳳蝶	<i>Papilio polytes polytes</i>	272
黑脈粉蝶	<i>Cepora nerissa cibyra</i>	205
異色尖粉蝶	<i>Appias lycida eleonora</i>	201
島嶼黃蝶	<i>Eurema alitha esakii</i>	190
淡褐脈粉蝶	<i>Cepora nadina eunama</i>	155
旖斑蝶	<i>Ideopsis similis</i>	150
細灰蝶	<i>Leptotes plinius</i>	144
黯眼蛺蝶	<i>Junonia iphita</i>	136
異粉蝶	<i>Ixias pyrene insignis</i>	116
密紋波眼蝶	<i>Ypthima multistriata</i>	104
長翅弄蝶	<i>Badamia exclamationis</i>	103
多姿麝鳳蝶	<i>Byasa polyeuctes termessus</i>	100

調查的優勢種中，有 15 種蝶類在調查的隻次上超過 100 隻（如上表），是比較明顯的優勢種類，其中有幾個種類是比較值得探討的。本次調查數量最多的是蛺蝶科的小紫斑蝶，小紫斑蝶和臺灣紫斑蝶屬的其他種類皆為冬季南部地區紫蝶幽谷的主要聚集蝶種，且在 2008 年 4 月 13 日，台東市曾經發生大量的小紫斑蝶在市區飛行的情況，與在調查樣區內的小紫斑蝶是否有所關聯，以及其他種類在調查樣區內的分佈情形，都是可以探討的部份。迷你藍灰蝶在大漢林道數量不多，僅有 2 隻次的調查紀錄，但在里龍山，由於步道兩旁生長相當多的賽山藍，

也使得以賽山藍為寄主植物的迷你藍灰蝶大量出現。玉帶鳳蝶過去在屏東的墾丁地區十分常見，且每隔數年就會出現一次大量發生的情況，使得墾丁地區的馬路上經常出現被車輛撞擊致死的玉帶鳳蝶屍體，而在里龍山，由於幼蟲以過山香為寄主植物，這種植物在里龍山也頗為普遍，所以玉帶鳳蝶也成為該地最常見的鳳蝶。黑脈粉蝶、異色尖粉蝶、淡褐脈粉蝶、異粉蝶均為以白花菜科山柑屬植物為寄主的蝴蝶，由於調查樣區有十分豐富的山柑屬植物，且步道兩旁較為開闊的環境相當適合這些蝴蝶活動，所以這些蝴蝶在樣區內皆非常常見。長翅弄蝶是弄蝶科中唯一紀錄較多的種類，但由於弄蝶科飛行快速，體型不大，且部份種類喜好在晨昏時刻活動，經常與主要調查時間錯開，所以調查時不論是種類或是數量往往較容易被低估。

表四：樣區生物多樣性指數統計表

	total species	total individuals	Pielou's evenness index	Shannon-Wiener's index	Simpson's index
大漢林道	151	2490	0.8464	4.247	0.973
里龍山	117	2821	0.7723	3.678	0.9569
總數量	166	5311	0.8146	4.164	0.9741

比較兩樣區的生物多樣性指數，可發現不論是 Shannon-Wiener's index 或是 Simpson's index，大漢林道皆高於里龍山，顯示大漢林道的蝴蝶生物多樣性是高於里龍山的，由於大漢林道調查海拔高度從 584 公尺至 1449 公尺，海拔落差為 865 公尺，且林道後半段皆為中海拔山區，中海拔山區的蝴蝶多樣性普遍高於低海拔地區，里龍山海拔則相對較低，最高僅達 1062 公尺，且大漢山位於中央山脈南段，附近蝶類移入大漢林道較為容易，而里龍山受到楓港溪及四重溪切割，為獨立山頭，附近蝶類難以進入里龍山區，這些或許都是導致大漢林道蝶類生物多樣性較高的原因。但不論是大漢林道或是里龍山，其蝶類生物多樣性皆頗高，應該予以進行環境保育。

在調查期間，也曾經有非調查成員在本調查之樣區紀錄到其他種類的蝴蝶，

但由於並非在本調查的過程中紀錄，所以不列入調查結果中，但在文末附錄的屏東蝴蝶名錄中會將這些資料登錄其中，並附註為其他欄位，以茲辨別。

四、植物調查結果

植物調查名錄請見附錄 C。

1. 大漢林道

大漢林道在日治時期原稱為「浸水營越嶺道」，民國 57 年，國軍大漢營區闢建軍用雷達於大樹林山頂，將此山改名為大漢山，隨後拓寬道路，成為大漢林道，全長約 27 公里。大漢林道全線大部分為相思樹造林，尤其是前半段，而天然林相較佳處以 23 公里「浸水營國家步道」入口處及後段往雷達站餘程的 4 公里。

於林道 11 公里處，有數戶原住民居住，係從舊力里部落遷徙而來，聚落及右側的一條小路沿途有原住民零星耕作；森林為相思樹林，第二層喬木、灌木以小梗木薑子、米碎柃木及燈稱花為主要優勢種，草本層則以長穗木最多；陽光照射度高，土壤顯得乾燥，蝶況良好，但道路兩旁的草本植物因原住民除草關係，時有變動及干擾。

在經過「舊力里社遺址頭目家」木牌後，約一公里多的道路右側有條小徑，第一層喬木依舊為相思樹，第二層喬木則以小梗木薑子、小西氏石櫟、小西氏楠、水錦樹為優勢，零星伴生著山香圓、細葉饅頭果、台灣山桂花、土密樹等。

到了林道 20 公里「大樹林駐在所遺址」處，右側的石砌遺址隱藏在平坦茂密的樹林裡，次生林相恢復良好，以山肉桂、細葉饅頭果、疏果海桐、小梗木薑子、白蠟樹、賊仔樹等為主，伴生著小西氏楠、倒卵葉冬青，灌木層以雨傘仔、假酸漿、台灣蕘花為主，草本層則以曲莖馬藍為優勢，局部密生著大武蜘蛛抱蛋，而在隆起的小丘處大量耐旱的阿里山千金榆繁生，此處腹地大且平坦，森林物種豐富，是極佳的自然觀察地點。

位於大漢林道約 23.5 公里處是「浸水營國家步道」的入口，森林潮濕鬱蔽，常年有霧，彷彿長期沉浸在水中般潮濕，故而得名。此森林的冠層參差不齊，以

假長葉楠、長尾柯、細刺栲、長葉木薑子、昆欄樹、山枇杷、黃杞、薯豆、台灣赤楊、假赤楊等為主，第二層喬木則以墨點櫻桃、台灣樹參、長梗紫麻、華八仙、小花鼠刺與台灣山桂花居多，伴生著灰背葉紫珠、水冬瓜、八角金盤等，草本層主要為喜潮濕環境的蕁麻科植物，此段步道陰涼潮濕，蝶況不如前段陽光照射量大的林道。

2. 里龍山

里龍山位於屏東縣楓港溪南方，恆春半島的西北隅，為中央山脈向南延伸之餘脈，海拔高 1062 公尺，為恆春半島唯一超過 1000 公尺的山峰。冬季受東北季風吹拂，夏季受西南季風影響，海拔 700 公尺以上為雲霧籠罩的地區，形成溼潤的常綠森林。

一般攀登里龍山通常會將車停在一處人文紀念館旁的停車場，然後徒步走到登山口，再由登山口開始攀爬，直至路程約 2/3 處，有一寬廣平坦的腹地搭蓋著木造涼亭的休息區，由此直上峰頂才是真正考驗的開始，而此山的特色植物也多分布於往稜線沿途的森林中。

由於該停車場未鋪設柏油，一下車放眼望去都是正在盛開的長葉煉莢豆，而在密集的長葉煉莢豆叢中，伏毛天芹菜勉強在縫隙中零星穿插。停車場邊一株克蘭樹才在初花期，就見到幾隻紫斑蝶在冠層吸吮著花蜜。從停車場往登山口是條緩緩上坡的步道，兩側原生樹種已被相思樹取代，銀合歡也趕在破壞初期大量繁生，此兩種先鋒植物為沿途的主要樹種，步道兩側地被以金腰箭為主，牛膝次之；邊坡則覆滿著野牽牛、紅花野牽牛及一些零星藤本，如：雙輪瓜、木鱉子、呂宋青藤、穿山龍、恆春山藥、盤龍木、老荊藤等；在轉幾個彎後，銀合歡數量變少，以相思樹為主的林相一直延伸到登山口，其間伴生著過山香、內荖子、小梗木薑子、山柚、粗糠柴等，而腺果藤更是大量的穿梭在森林裡，彷彿荊棘圍籬般橫互在森林下層；山柑科的山柑、小刺山柑及毛瓣蝴蝶木與以其為食草的黃蝶零星出現，烏面馬零散開著白花吸引著角紋小灰蝶；沿途見到幾隻碩大令人驚喜的黃裳

鳳蝶，僅那麼匆匆一瞥就消失不見，因而猜測著森林裡也許攀爬著一些馬兜鈴，果然不出所料的發現了異葉馬兜鈴及蜂窩馬兜鈴；從蝴蝶的出現聯結植物與從植物的食草去發現蝴蝶，同樣可以讓人窺探到兩者的關聯，在演化的時間長軸裡，既親密糾纏又彼此利用，也許這就是兩者能長存於競爭激烈的生存環境裡的共生策略。

從登山口開始的路段就顯得有點崎嶇難走，一路往上的小徑坡度漸增，前段喬木依舊是相思林，但林下植物已有所改變，雨傘仔、刺裸實、裏白巴豆、長花九頭獅子草、六角英、蘆利草、槍刀菜等開始出現，烏柑仔數量也漸增，粗大糾結的腺果藤依舊是林中藤類之最；行過一半路程後，相思林已不再優勢，天然次生林逐漸取得環境權，林相轉為鬱蔽陰溼，溫度也略為下降，在發現第一株珊瑚樹後，林下的地被已由灌木形態的長穗馬藍據為優勢；之後，珊瑚樹漸增，交力坪鐵色、毛瓣蝴蝶木、大葉楠、紅楠、樟葉槭、圓果青剛櫟、黃杞、鐵冬青、猴歡喜、九節木、華八仙等取代了單一的人工相思樹林，森林逐漸恢復天然的樣貌，台灣梭羅樹、紅果控木、台灣香檬、佐佐木氏灰木、小葉樟、台灣馬錢、嶺南青剛櫟、大野牡丹等更增添里龍山森林的特色。

五、特殊及常見蝶種介紹

1. 長翅弄蝶（淡綠弄蝶）

學名：*Badamia exclamationis*

中大型弄蝶，前翅長 20~27mm，翅膀為淡褐色，前翅翅形明顯修長，本種為單食性，和橙翅傘弄蝶同樣都是以黃褥花科的猿尾藤為幼蟲寄主，但本種只以幼嫩的新葉為食，和橙翅傘弄蝶以老葉為食的行為有所不同。長翅弄蝶在中南部是一種十分常見的弄蝶，但在北部則較為少見，是多世代的種類，分佈於平地至中低海拔山區，在屏東的兩個樣區全年都可以見到成蝶活動，成蝶飛行十分快速，經常在蜜源植物上訪花，受到驚嚇時會飛至植物葉片下躲藏。

2. 埔里星弄蝶（埔里黃紋弄蝶）

學名：*Celaenorrhinus horishanus*

中型弄蝶，前翅長 20~24mm，翅膀底色為深褐色，前翅分佈數枚白色斑點，翅膀基部並散佈黃色鱗粉，後翅則散佈許多黃色斑點，停棲時偏好經翅膀攤平。埔里星弄蝶是日籍蝶類學者白水隆在 1960 年出版的巨著《原色台灣蝶類大圖鑑》中所發表的。本種分佈在台灣全島中海拔山區，成蟲出現時間以春天為主，為一年一世代的蝴蝶，幼蟲以爵床科的數種馬蘭類的植物為寄主。在屏東的兩個樣區則是以曲莖馬蘭為寄主，成蝶飛行快速，經常在步道兩旁較為陰暗的環境活動，有時會到較為開闊的環境暴曬或訪花，受到驚嚇時會飛至植物葉面下躲藏。

3. 黃裳鳳蝶

學名：*Troides aeacus formosanus*

大型鳳蝶，前翅長可超過 70mm 以上，翅面底色為黑色，後翅有巨大的黃斑，

且雌雄異型，雌蝶在後翅黃斑內另有數個黑色斑塊。本種體型碩大且顏色鮮艷，飛行時十分壯觀，分佈臺灣全島的平地至淺山丘陵，但是族群量以南部，尤其是恆春半島為最大，過去採集紀錄也多以恆春半島為主，本種為多世代的種類，幼蟲以馬兜鈴科之港口馬兜鈴為寄主植物，目前為行政院農委會公告保育類野生動物，也是本次調查唯一紀錄到的保育類蝴蝶，在大漢林道及里龍山皆有紀錄，成蝶會訪花或在步道上空飛行盤旋。

4. 玉帶鳳蝶

學名：*Papilio polytes polytes*

中型鳳蝶，前翅長44~52mm，前後翅底色均為黑色，後翅並有一條白色斑帶橫過翅面，後翅有尾突，部份雌蝶外型模仿紅珠鳳蝶的型態，被認為是一種穆氏擬態。玉帶鳳蝶是一種十分常見的蝴蝶，廣泛分佈全島中低海拔山區，全年皆可見到成蝶活動，在恆春半島尤其普遍，且每隔數年便會有一次大發生的情況，可見到許多成蝶在恆春各地飛舞，路面上也經常可以發現被車輛輾斃的屍體，本種幼蟲以芸香科的過山香、烏柑仔、食茱萸、飛龍掌血及數種栽培種為寄主植物，在里龍山十分常見飛行速度不快，經常在步道附近飛翔或訪花。

5. 黑脈粉蝶

學名：*Cepora nerissa cibyra*

中型粉蝶，前翅長約30mm，成蝶底色為白色，翅膀腹面沿著翅脈有明顯的黑色線條。本種為臺灣南部十分常見的一種蝴蝶，廣泛分佈於平地至中低海拔山區，但在中北部幾乎沒有紀錄，本種為多世代的種類，全年都可以見到成蝶活動，且成蝶的季節型變化頗大，低溫型的個體，翅膀腹面的黑色條紋會明顯變淡，有時會到幾乎消失的程度。本種幼蟲以白花菜科的數種山柑屬植物為寄主，如毛瓣蝴蝶木、小刺山柑等。黑脈粉蝶在本調查的兩個樣區皆有不少紀錄，尤其是在里龍山，是粉蝶科單種紀錄最多的一個種類，成蝶飛

行不快，經常在步道兩旁開闊環境的蜜源植物上訪花。

6. 島嶼黃蝶（江崎黃蝶）

學名：*Eurema alitha esakii*

小型粉蝶，前翅長 17~20mm，翅面底色為黃色，前翅正面前緣並有黑色斑塊，腹面則有多枚小黑斑，島嶼黃蝶被分類於黃蝶屬（*Eurema*）之中，本屬在臺灣共有七種，長相皆十分類似，僅有部份細小特徵可以用來區分各種類的不同，本種分佈於臺灣平地至海拔 2500 公尺的山區，以中南部較為常見，且為多世代的種類，全年都可以見到成蝶活動，幼蟲以豆科之細花乳豆為寄主，在大漢林道及里龍山，細花乳豆的數量不少，所以島嶼黃蝶也成為這兩個樣區最常見的黃蝶屬蝴蝶，經常在路邊開闊的環境訪花或休息，習性敏感，一受到干擾便會不停飛舞。

7. 熙灰蝶（白紋黑小灰蝶）

學名：*Spalgis epius dilama*

熙灰蝶為小型灰蝶，前翅長約 9~13mm，翅膀正面為褐色，腹面則為淺灰色，上並密佈褐色波狀細紋，且本種蝴蝶的複眼呈現黃綠色，十分特別。本種較為特殊的習性在於幼蟲不以植物為寄主，而是捕食介殼蟲為食，目前確定會捕食血桐粉蚧及美地綿粉蚧，所以成蝶也經常出現在有介殼蟲的植物附近，本種為一年多世代的蝴蝶，分佈於南部低海拔淺山丘陵地區，本調查在大漢林道有 4 筆成蝶的紀錄。

8. 迷你藍灰蝶（迷你小灰蝶）

學名：*Zizula hylax*

小型灰蝶，前翅長約 7~10mm，翅膀正面底色為黑褐色，雄蝶正面並有身藍色亮鱗。腹面則為灰色，前後翅皆有數枚黑色或深灰色斑點。本種主要分佈於中南部平地及低海拔地區，幼蟲以爵床科之大安水蓑衣、賽山藍以及馬

鞭草科之馬櫻丹為寄主植物，為一年多世代的種類，全年都可以見到成蝶活動，喜好訪花或吸水，在里龍山步道兩旁的賽山藍附近經常可以見到大量的成蝶活動，一旦有人經過便群起飛舞，十分敏感。

9. 綺灰蝶（恆春琉璃小灰蝶）

學名：*Chilades laius koshuensis*

中小型灰蝶，前翅長約 11~13mm，正面底色為黑褐色，雄蝶正面廣佈暗紫色閃鱗，雌蝶則是分佈藍色閃鱗，腹面則為灰褐色，其上並有許多深褐色斑點分佈。本種為熱帶性分佈的蝴蝶，在臺灣分佈於台南以南的平地至低海拔丘陵地區，幼蟲以芸香科之烏柑仔為寄主，為一年多世代，全年都可以見到成蝶活動，喜好訪花或吸水，低溫季節會出現低溫型的個體，其腹面斑點會較為模糊，底色亦較淡。

10. 大白斑蝶

學名：*Idea leuconoe clara*

大型蛺蝶，前翅長可達 72mm，翅膀底色為白色，邊緣及翅脈處則為黑色鱗片所覆蓋。大白斑蝶飛行緩慢，經常在天空盤旋，觀察容易，本種為多世代種類，幼蟲以夾竹桃科之爬藤藤為寄主植物，且本種在臺灣的分佈十分特殊，主要分佈於臺灣本島北端之東北角以及南端之恆春半島，另外也分佈於離島之龜山島、蘭嶼及綠島，分佈於綠島的族群由於翅面黑斑範圍明顯較大，且幼蟲體色較黑，被歸類為獨立的特有亞種。

11. 黃帶隱蛺蝶（黃帶枯葉蝶）

學名：*Yoma sabina podium*

大型蛺蝶，前翅長約 67mm，翅膀正面底色為深褐色，兩邊翅膀各有一條縱向黃色寬帶，是最大的外型特徵，翅膀腹面則為淺褐色，上面並散佈細碎的

小黑斑。本種為熱帶分佈的蝴蝶，在臺灣僅分佈於南部平地至低海拔山區，為一年多世代種類，幼蟲以爵床科之賽山藍及蘆利草為寄主植物，成蝶會在步道附近飛翔，偶而會訪花，在大漢林道及里龍山皆有機會見到。

12. 鱗紋眼蛺蝶（眼紋擬蛺蝶）

學名：*Junonia lemonias aenaria*

中型蛺蝶，前翅長約 30mm，正面底色褐色，並有八枚大小不一的眼紋，腹面則為淡褐色，也有數枚眼紋分佈。本種廣泛分佈中南部中低海拔山區，在北部的紀錄則較少，喜好在明亮開闊的環境活動，幼蟲是以爵床科的臺灣鱗球花、賽山藍等植物為寄主，為一年多是帶的種類，全年可以見到成蝶，並且有季節型的差異，低溫型的翅膀腹面眼紋會消失，底色也會偏紅。本種在大漢林道及里龍山均十分常見，經常在步道兩側的開闊環境訪花或曝曬。

六、檢討與建議

1.棲地保育：本調查兩條路線分別為大漢林道以及里龍山登山步道，大漢林道為軍方雷達站主要對外聯絡道路，平時會有軍用車輛進出，另外也會有部份登山健行人士或是進行單車活動的遊客進出，人為干擾不算頻繁，由於大漢林道有多段道路為容易崩塌的順向坡地形，且在道路兩側有許多蝴蝶的寄主及蜜源植物，要注意未來在修整道路時對於道路兩旁的植物維護，未來如有拓寬道路的情形也要考量到此一問題。里龍山為楓港附近著名的登山健行步道，假日遊客眾多，蝴蝶較易受到驚嚇，且許多步道兩旁的植物為蜜源植物或寄主植物，如果長得過於茂盛而擋住遊客通行，往往容易受到清除，同時由於里龍山地勢雄偉，也有許多寺廟興建其中，寺廟或其他建築物的興建也會對里龍山的蝴蝶造成十分嚴重的影響，本調查在三月份里龍山的調查便發現從調查起點到林務局所設立的里龍山解說牌這一段路線，步道兩旁的所有植物幾乎都被砍伐殆盡，這一段步道兩旁有許多植物為蝴蝶的幼蟲寄主，在經過砍伐後，該段步道幾乎沒有任何蝴蝶可以被調查到，由此可見棲地破壞對於蝴蝶的影響，未來希望能盡量減少此種事件的發生，對自然環境有良好的保育，才能確保蝴蝶及其他動植物皆能生生不息的繁衍下去。

2.生態旅遊與環境教育：不論是大漢林道或是里龍山登山步道，皆為許多遊客慕名前往的旅遊地點，然而這兩個地區對於周遭環境及動植物生態皆缺乏適度的介紹，以至於遊客對於這些地點缺乏基本的認識及深刻的體驗。針對環境教育及生態旅遊角度本會提供以下建議：

- (1) 資源瞭解：充分瞭解大漢林道與里龍山地區所蘊藏的蝴蝶及相關生態資源，讓大眾對於該區域蝴蝶物種之多樣性、豐富性、珍貴性及獨特性。本調查報告內之調查統計表及蝴蝶名錄均能提供賞蝶活動辦理之參考依據。
- (2) 人員培訓：透過研習、活動、培訓的模式引導當地或鄰近區域民眾朝向蝴蝶生態保育志工領域發展，一方面加強蝴蝶生態保育觀念提昇，並培訓對蝴蝶

生態保育及環境教育工作有興趣的志工成長，以期協助長期之永續經營。

- (3) 行銷管道建立：一般民眾無法透過一般管道取得該地區較完整的生態資料、旅遊資訊，本會建議加強網站或平面宣傳管道。

3.基礎資料調查：本次調查已累積許多蝴蝶生態資料，未來建議加強更深入之基礎資料建立，其中包含：

- (1) 初步調查得知，調查樣區兩側之蜜源植物多為馬櫻丹、大花咸豐草或是長穗木等外來種植物居多，為維護當地生物多樣性，未來應建立更多原生誘蝶植物之基礎資料，以瞭解蝴蝶幼生階段寄主植物之利用、成蝶訪花選擇、蜜源植物花期...等基礎資料。
- (2) 本次調查著重於成蝶紀錄，路線並以大漢林道及里龍山登山步道之既有路線進行調查，雖紀錄穿越線沿線植物，但對該區域之較原始區域之植物相所知相當有限，且調查時間許多以紀錄蝶種，其幼生期所攝食寄主植物未分佈於調查路線兩側，本會建議另聘請專業團隊針對該區域植物相組成能有更詳實調查，作為日後整體經營之參考。

七、參考文獻

- 山中正夫。1971。台灣產蝶類の分佈(1)。日本鱗翅學會特別報告(5):115-191。
- 山中正夫。1972。台灣產蝶類の分佈(2)。蝶と蛾 23(suppl.1):1-48。
- 山中正夫。1973。台灣產蝶類の分佈(3)。蝶と蛾 23(suppl.2):1-31。
- 山中正夫。1974。台灣產蝶類の分佈(4)。蝶と蛾 25(suppl.1):1-60。
- 山中正夫。1975。台灣產蝶類の分佈(5)。蝶と蛾 26(suppl.1):1-100。
- 山中正夫。1980。台灣產蝶類の分佈(6)。蝶と蛾 30(suppl.1):1-143。
- 白水 隆。1960。原色台灣蝶類大圖鑑。保育社。
-
- 林柏昌、吳文德、李苑慈、陳威光。2006。美濃黃蝶翠谷蝶相調查報告。臺灣蝴蝶保育學會
- 徐堉峰。1999。臺灣蝶圖鑑第一卷。台灣省立鳳凰谷鳥園。
- 徐堉峰。2002。臺灣蝶圖鑑第二卷。國立鳳凰谷鳥園。
- 徐堉峰。2006。臺灣蝶圖鑑第三卷。國立鳳凰谷鳥園。
- 徐堉峰、楊平世。2006。太魯閣國家公園昆蟲群聚與功能之研究(一)。太魯閣國家公園管理處。
- 馬克平、劉玉明。1994。生物群落多樣性的測度方法 I α 多樣性的測度方法(下)。生物多樣性 2(4):231-239。
- 黃行七、呂晟智。2007。瑞芳鎮蝶類資源調查報告。臺灣蝴蝶保育學會。
- 傅建明、。1989。東埔至八通關地區蝶類資源調查報告。玉山國家公園管理處。
- 濱野榮次。1987。臺灣蝶類生態大圖鑑。牛頓出版社。
- Greenberg, J.H. 1956. The measurement of linguistic diversity. *Language* 32(1): 109-115.
- Krebs, C.J. 1989. *Ecological methodology*. Harper Collins Publishers, New York. 654 pp.
- Michael F. Braby. 2000. *Butterflies of Australia*. Csiro Publishing.

附錄 A：調查紀錄表

大漢林道調查紀錄表													
日期	6月 24日	7月 15日	8月 26日	9月 28日	10月 28日	11月 25日	12月 15日	1月 23日	2月 24日	3月 29日	4月 26日	5月 18日	總計
天氣	晴	雨	雨	晴	晴	晴	晴	陰	雨	晴	多雲	晴	
種類	64	40	26	74	63	60	49	38	14	91	62	85	152
隻次	272	97	48	544	207	116	120	91	38	409	257	291	2490
弄蝶科													0
橙翅傘弄蝶		3			3	1				5		1	13
鐵色絨弄蝶										2			2
尖翅絨弄蝶								1					1
圓翅絨弄蝶					3					3	2	3	11
長翅弄蝶	9	1		3	12	7	2	2		7	3	4	50
綠弄蝶													0
埔里星弄蝶	2	3									10	12	27
小星弄蝶				1									1
臺灣瑟弄蝶										2			2
熱帶白裙弄蝶		1				1							2
白裙弄蝶				1									1
玉帶弄蝶			1	3	3					7	2	4	20
黃星弄蝶	3			2	4					1	3	3	16
昏列弄蝶				1									1
白斑弄蝶			2	3									5
袖弄蝶					1	2	1					2	6
薑弄蝶													0
黑星弄蝶					1	1	1			5			8
蕉弄蝶													0
黃斑弄蝶							1						1
墨子黃斑弄蝶					1	2	1					5	9
蓬萊黃斑弄蝶							1			1			2
寬邊橙斑弄蝶				1						2			3
竹橙斑弄蝶		1		3		1				2			7
禾弄蝶	1		1		1	3	1			1		1	9
尖翅褐弄蝶										1			1
巨褐弄蝶													0
黃紋孔弄蝶				1						4			5

碎紋孔弄蝶												2	2
黯弄蝶				1									1
種類	4	5	3	10	10	8	7	2	0	14	5	10	26
隻次	15	9	4	19	30	18	8	3	0	43	20	37	206
鳳蝶科													0
黃裳鳳蝶				1						3			4
多姿麝鳳蝶	13	2	2	16		5	3	1	2		23	15	82
麝鳳蝶	1												1
長尾麝鳳蝶					1	2				2		2	7
紅珠鳳蝶	3			9	1					3			16
青鳳蝶	5	3	2	4	2	2	1			3	2	2	26
翠斑青鳳蝶				1						1			2
寬帶青鳳蝶											2		2
木蘭青鳳蝶											2	1	3
花鳳蝶													0
柑橘鳳蝶													0
玉帶鳳蝶	1	1		16	4					3			25
大白紋鳳蝶	1		1	11	1						2	1	17
白紋鳳蝶	3	1			1	1				3			9
無尾白紋鳳蝶				7		1					1		9
黑鳳蝶	1	1	1	4	2					3	2	1	15
臺灣鳳蝶				1	1					1	3	1	7
大鳳蝶						1				2			3
翠鳳蝶	1	3	1	12	3	1				2	5	1	29
穹翠鳳蝶										1	1		2
種類	9	6	5	11	9	7	2	1	1	12	10	8	18
隻次	29	11	7	82	16	13	4	1	2	27	43	24	259
粉蝶科													0
豔粉蝶					1	2	1					1	5
白粉蝶					1							1	2
緣點白粉蝶	1									2	3	2	8
淡褐脈粉蝶			3	2	2		4	5		3	5	1	25
黑脈粉蝶				2	1		1			2	2	6	14
異色尖粉蝶	2			30		2				5	4	6	49
雲紋尖粉蝶											26	3	29
鑲邊尖粉蝶													0
尖粉蝶				3						1			4

鋸粉蝶	1				2	1	1			4		7	16
織粉蝶	2	1		7			1			2	1	1	15
異粉蝶	1	1			4	1	1	2	1	3	9	7	30
橙端粉蝶	2		2	12	1		1	2		12		1	33
細波遷粉蝶													0
遷粉蝶			1	5	2		1	1				2	12
圓翅鈎粉蝶	1			4	4	1	1	1		4	4	2	22
星黃蝶								1					1
島嶼黃蝶	4	1		6	4		10	4	1	2		5	37
黃蝶						1		1					2
北黃蝶							2			1		1	4
亮色黃蝶				4		2	3			4		3	16
淡色黃蝶										1			1
種類	8	3	3	10	10	7	12	8	2	14	8	16	20
隻次	14	3	6	75	22	10	27	17	2	46	54	49	325
灰蝶科													0
熙灰蝶	2												2
銀灰蝶	1			4		1		2				1	9
紫日灰蝶	4	2	1	7	7	2	4	6	1	3	8	5	50
日本紫灰蝶										1	1	1	3
燕尾紫灰蝶					2								2
凹翅紫灰蝶				2									2
玳灰蝶													0
綠灰蝶											1		1
燕灰蝶	4	3								2			9
臺灣洒灰蝶													0
虎灰蝶				1		1		1					3
三斑虎灰蝶	1	8		2	1					5	4	2	23
蓬萊虎灰蝶	1												1
大娜波灰蝶	3			1			1						5
波灰蝶	14	12		3						2		2	33
密紋波灰蝶													0
雅波灰蝶	2			2		3							7
淡青雅波灰蝶	4	3	2	2	3					2			16
豆波灰蝶						1		3		3			7
細灰蝶	1					1	2	1		2	1	5	13
藍灰蝶	2	2								5	1	5	15

寬藍灰蝶	1												1
迷你藍灰蝶		1								1			2
臺灣玄灰蝶	1	1			1		3	6	1	24			37
黑點灰蝶													0
黑星灰蝶	4	2		3	1							2	12
嫵琉灰蝶	3	2				1			1			5	12
白斑嫵琉灰蝶		2						1				2	5
靛色琉灰蝶	5							1		1			7
細邊琉灰蝶	3	2			2		5			2		3	17
蘇鐵綺灰蝶													0
綺灰蝶													0
銀紋尾蛺蝶												2	2
種類	18	12	2	10	7	7	5	8	3	13	6	12	27
隻次	56	40	3	27	17	10	15	21	3	53	16	35	296
蛺蝶科													0
東方喙蝶	1			1			1	1		3	4		11
虎斑蝶					2	2	1						5
金斑蝶													0
淡紋青斑蝶	2			6	1			1		2		2	14
小紋青斑蝶				3	2	2							7
絹斑蝶	3	1	1		5	2				5	3	4	24
斯氏絹斑蝶	9			26	6	6	8	3		9	5	4	76
大絹斑蝶	1			12		2	2	1		2	4	1	25
旖斑蝶	4	3	2	26	5	1				12	6	6	65
雙標紫斑蝶	1	6		1	1				1	22	2	8	42
異紋紫斑蝶	2	1			5	2				6	6	1	23
圓翅紫斑蝶	1	1		9	1	1	1	2		12	3		31
小紫斑蝶	74	4	4	106	30	1	3			15	5	15	257
大白斑蝶													0
芋麻珍蝶		1		1						1			3
斐豹蛺蝶					1			3					4
黃襟蛺蝶	4			11	1	1		1		5	1	2	26
眼蛺蝶										1			1
鱗紋眼蛺蝶	15	3	5	75	19	3	5	4	2	25	14	13	183
青眼蛺蝶													0
黯眼蛺蝶		1	2	9	15	3	10	11		30		9	90
枯葉蝶	2			1						2	4	1	10

黃帶隱蛺蝶	9				2		1			6	2	2	22
大紅蛺蝶					2		1	3		3	2		11
小紅蛺蝶				1	1	2				2			6
黃鈎蛺蝶													0
琉璃蛺蝶				1	1	1	5	2		3	2	3	18
散紋盛蛺蝶	3	1	3	3	7	2	1	3	7	8	5	5	48
花豹盛蛺蝶				1									1
雌擬幻蛺蝶						2				2		1	5
幻蛺蝶	4			1	2	1				5	2	3	18
豆環蛺蝶			1	9			2		5	12	3		32
小環蛺蝶			1	3	2		1	1		2	2	3	15
細帶環蛺蝶			1										1
斷線環蛺蝶				1							3	2	6
蓬萊環蛺蝶						1							1
鑲紋環蛺蝶											3		3
黑星環蛺蝶	6	4					1			3		5	19
金環蛺蝶													0
殘眉線蛺蝶				1									1
玄珠帶蛺蝶													0
異紋帶蛺蝶				1	1	1	1	1		1	1	2	9
雙色帶蛺蝶						2							2
紫俳蛺蝶													0
網絲蛺蝶	3		2	4		1		1			3	2	16
白裳貓蛺蝶												1	1
金鎧蛺蝶	2				1	1							4
紅斑脈蛺蝶					1					1		2	4
普氏白蛺蝶	1			1		2				6			10
白蛺蝶	1					2	1			3	2	2	11
雙尾蛺蝶													0
小雙尾蛺蝶													0
小波眼蝶				3	1	2	1		4			2	13
寶島波眼蝶	3			2		4	2			7	3	5	26
狹翅波眼蝶											5	5	10
江崎波眼蝶	1		1	5	2	1		7			6	3	26
密紋波眼蝶	4	6	4	14	5	7	13	2	10	11		12	88
達邦波眼蝶								1					1
古眼蝶											7	2	9

白帶波眼蝶										2	2	4	
長紋黛眼蝶									2			2	
臺灣黛眼蝶		1								2	2	5	
玉帶黛眼蝶	2								3	9	3	17	
曲紋黛眼蝶											1	1	
褐翅蔭眼蝶												0	
眉眼蝶							1	1	3		5	10	
淺色眉眼蝶				1		3	1		1	4	2	3	15
稻眉眼蝶													0
切翅眉眼蝶				1		1	2					1	5
暮眼蝶											1		1
森林暮眼蝶		1	1	1		3	2			1		1	10
臺灣斑眼蝶													0
藍紋鋸眼蝶													0
種類	25	14	13	33	27	31	23	19	8	38	33	39	61
隻次	158	34	28	341	122	65	66	49	31	240	124	146	1404

里龍山調查紀錄表

日期	6月 23日	7月 15日	8月 25日	9月 27日	10月 27日	11月 26日	12月 16日	1月 24日	2月 23日	3月 30日	4月 27日	5月 17日	
天氣	晴	陰	多雲	晴	陰	多雲	晴	多雲	多雲	雨	多雲	晴	
種類	55	53	34	48	58	34	40	33	29	25	56	62	118
隻次	240	359	127	315	188	212	95	120	259	74	289	543	2821
弄蝶科													
橙翅傘弄蝶			1				1						2
鐵色絨弄蝶		2										3	5
尖翅絨弄蝶													0
圓翅絨弄蝶													0
長翅弄蝶	3			13	3	12	1		5	3	11	2	53
綠弄蝶													0
埔里星弄蝶			5									16	21
小星弄蝶													0
臺灣蕊弄蝶													0
熱帶白裙弄蝶	2	3	3	2	1		2		3			1	17
白裙弄蝶													0
玉帶弄蝶	1	2	1	4	1	3	1		2	1			16
黃星弄蝶	1						1				1	1	4

昏列弄蝶													0
白斑弄蝶													0
袖弄蝶		2								5	2		9
薑弄蝶													0
黑星弄蝶										3			3
蕉弄蝶													0
黃斑弄蝶													0
墨子黃斑弄蝶					1	1	2		1	1		1	7
蓬萊黃斑弄蝶													0
寬邊橙斑弄蝶													0
竹橙斑弄蝶													0
禾弄蝶	2	2	2		2	1	3	1	1	2			16
尖翅褐弄蝶		1			1								2
巨褐弄蝶	1												1
黃紋孔弄蝶													0
碎紋孔弄蝶													0
黯弄蝶													0
種類	6	6	5	3	6	4	7	1	5	4	4	7	13
隻次	10	12	12	19	9	17	11	1	12	7	20	26	156
鳳蝶科													
黃裳鳳蝶				5	2							1	8
多姿麝鳳蝶	1				4		1				11	1	18
麝鳳蝶													0
長尾麝鳳蝶					1			2					3
紅珠鳳蝶	1	3	3		1						1	3	12
青鳳蝶	2	4	2	1	2	1				1	2		15
翠斑青鳳蝶		1					1						2
寬帶青鳳蝶													0
木蘭青鳳蝶													0
花鳳蝶				1									1
柑橘鳳蝶													0
玉帶鳳蝶	21	70	30	38	18	21	3	4	11	6	7	18	247
大白紋鳳蝶	2	3	2								1		8
白紋鳳蝶											1		1
無尾白紋鳳蝶		1	1	3							1	1	7
黑鳳蝶	5				2	1							8
臺灣鳳蝶													0

大鳳蝶	3	2	1	6	3	1		3		2	3	8	32
翠鳳蝶	1		3		2		1						7
穹翠鳳蝶													0
種類	8	7	7	6	9	4	4	3	1	3	8	6	14
隻次	36	84	42	54	35	24	6	9	11	9	27	32	369
粉蝶科													
豔粉蝶													0
白粉蝶													0
緣點白粉蝶													0
淡褐脈粉蝶	11	8	10	1	12	10	7	6	25	5	20	15	130
黑脈粉蝶	8	14	6	9	8	16	10	16	28	7	14	55	191
異色尖粉蝶	10	31	5	27	7	19	4	6	15	2	13	13	152
雲紋尖粉蝶	16				2	1	10	7			8	1	45
鑲邊尖粉蝶					2			4					6
尖粉蝶		2		6									8
鋸粉蝶							2	4			2		8
織粉蝶	12	20	3	3	1	4	2	2	6	4		9	66
異粉蝶	9	10	3	1	2	4	2	5	13		15	22	86
橙端粉蝶	1	2		1	1	2		2		1	2	5	17
細波遷粉蝶													0
遷粉蝶	1			5		1							7
圓翅鈎粉蝶					2						3	2	7
星黃蝶													0
島嶼黃蝶	10	57	8	8	10	16	3	1	18	5	9	8	153
黃蝶					1								1
北黃蝶								1					1
亮色黃蝶	1			2			3	5	1		1	4	17
淡色黃蝶							3		1		1	1	6
種類	10	8	6	10	11	9	10	12	8	6	11	11	17
隻次	79	144	35	63	48	73	46	59	107	24	88	135	901
灰蝶科													
熙灰蝶													0
銀灰蝶	1	1		4		1						2	9
紫日灰蝶			2									1	3
日本紫灰蝶													0
燕尾紫灰蝶					1								1
凹翅紫灰蝶					3	1					2	4	10

玳灰蝶												2	2
綠灰蝶													0
燕灰蝶				1		2							3
臺灣洒灰蝶		1											1
虎灰蝶	1			1	1								3
三斑虎灰蝶		1									2		3
蓬萊虎灰蝶													0
大娜波灰蝶		1			2		1					2	6
波灰蝶	18	33									3	2	56
密紋波灰蝶	2	29									1		32
雅波灰蝶		1		4								1	6
淡青雅波灰蝶	3	5	3	3							1		15
豆波灰蝶			1										1
細灰蝶				2	8	46	6	7	28		6	28	131
藍灰蝶	3											1	4
寬藍灰蝶		1											1
迷你藍灰蝶	6	1		11	8	3	1	5	65	12	65	140	317
臺灣玄灰蝶					3		1	6		1	1	7	19
黑點灰蝶	1	1					1						3
黑星灰蝶	1	2			1		1					2	7
嫵琉灰蝶													0
白斑嫵琉灰蝶													0
靛色琉灰蝶	2	3	1	1						1	1	1	10
細邊琉灰蝶											1	2	3
蘇鐵綺灰蝶													0
綺灰蝶	3	5		2	1	11	3		1		5	5	36
銀紋尾蛻蝶													0
種類	11	14	4	9	9	6	7	3	3	3	11	15	25
隻次	41	85	7	29	28	64	14	18	94	14	88	200	682
蛺蝶科													
東方喙蝶	1											1	2
虎斑蝶				2									2
金斑蝶													0
淡紋青斑蝶				2	1			3	1			2	9
小紋青斑蝶													0
絹斑蝶			2	1	1		2	3	2	1	4		16
斯氏絹斑蝶							1	1	1		1		4

大絹斑蝶													0
旖斑蝶	1	3		22	12	6	2	12	8	4	11	4	85
雙標紫斑蝶	1	1		1	5						3	5	16
異紋紫斑蝶	1			9	5	2							17
圓翅紫斑蝶	2	2		3	3							4	14
小紫斑蝶	12	3	5	62	7	5	3		2		1	8	108
大白斑蝶					4				1				5
苧麻珍蝶											1		1
斐豹蛺蝶													0
黃襟蛺蝶	3	1	2	28	3	1	1				2	2	43
眼蛺蝶													0
鱗紋眼蛺蝶	1	1	8	4	3	4	1	1	5	4	2	67	101
青眼蛺蝶				1									1
黯眼蛺蝶	2	2		2	4	5	2	2		3	5	19	46
枯葉蝶	1		1				1					1	4
黃帶隱蛺蝶	15	3	5		3			1			1	3	31
大紅蛺蝶				2	2			2	1				7
小紅蛺蝶													0
黃鈎蛺蝶													0
琉璃蛺蝶					1			1				2	4
散紋盛蛺蝶					1		1	2	8	2	8	6	28
花豹盛蛺蝶			1										1
雌擬幻蛺蝶	1												1
幻蛺蝶	23	6	2	3	1	2					1		38
豆環蛺蝶		1	1	2	2	6	1	2	4	1	13	8	41
小環蛺蝶		3		2	2	1		1			1	4	14
細帶環蛺蝶					1	1						1	3
斷線環蛺蝶													0
蓬萊環蛺蝶											1		1
鑲紋環蛺蝶													0
黑星環蛺蝶													0
金環蛺蝶	1												1
殘眉線蛺蝶													0
玄珠帶蛺蝶													0
異紋帶蛺蝶											3		3
雙色帶蛺蝶													0
紫俳蛺蝶													0

網絲蛺蝶					1							1	2
白裳貓蛺蝶	1				2				1		3	1	8
金鎧蛺蝶													0
紅斑脈蛺蝶			1										1
普氏白蛺蝶													0
白蛺蝶	1											1	2
雙尾蛺蝶		1											1
小雙尾蛺蝶													0
小波眼蝶					1								1
寶島波眼蝶		1		1								1	3
狹翅波眼蝶													0
江崎波眼蝶						1		1			1		3
密紋波眼蝶	1	1	2	1	3		1			2		5	16
達邦波眼蝶											1		1
古眼蝶													0
白帶波眼蝶													0
長紋黛眼蝶													0
臺灣黛眼蝶													0
玉帶黛眼蝶													0
曲紋黛眼蝶													0
褐翅蔭眼蝶													0
眉眼蝶										2	1		3
淺色眉眼蝶							2					1	3
稻眉眼蝶		1						1					2
切翅眉眼蝶	1	2									1	3	7
暮眼蝶	2	1	1							1			5
森林暮眼蝶		1							1		1		3
臺灣斑眼蝶				1									1
藍紋鋸眼蝶	3			1									4
種類	20	18	12	20	23	11	12	14	12	9	22	23	49
隻次	74	34	31	150	68	34	18	33	35	20	66	150	713

附錄 B：屏東縣蝶類名錄

註：1 為大漢林道，2 為里龍山，3 為其他調查紀錄

弄蝶科						
項次	常用名	中文名	學名	1	2	3
1	鸞褐弄蝶	橙翅傘弄蝶	<i>Burara jaina formosana</i> (Fruhstorfer, 1911)	●	●	
2	鐵色絨毛弄蝶	鐵色絨弄蝶	<i>Hasora badra</i> (Moore, [1858])	●	●	
3	沖繩絨毛弄蝶	尖翅絨弄蝶	<i>Hasora chromus</i> (Cramer, [1780])	●		
4	臺灣絨毛弄蝶	圓翅絨弄蝶	<i>Hasora taminatus vairacana</i> Fruhstorfer, 1911	●		
5	淡綠弄蝶	長翅弄蝶	<i>Badamia exclamationis</i> (Fabricius, 1775)	●	●	
6	埔里黃紋弄蝶	埔里星弄蝶	<i>Celaenorrhinus horishanus</i> Shirôzu, 1960	●	●	
7	白鬚黃紋弄蝶	小星弄蝶	<i>Celaenorrhinus ratna</i> Fruhstorfer, 1909	●		
8	八仙山褐弄蝶	黃襟弄蝶	<i>Pseudocoladenia dan sadakoe</i> (Sonan & Mitono, 1936)			●
9	大黑星弄蝶	臺灣瑟弄蝶	<i>Seseria formosana</i> (Fruhstorfer, 1909)	●		
10	蘭嶼白裙弄蝶	熱帶白裙弄蝶	<i>Tagiades trebellius martinus</i> Plötz, 1884	●	●	
11	白裙弄蝶	白裙弄蝶	<i>Tagiades cohaerens</i> Mabille, 1914	●		
12	玉帶弄蝶	玉帶弄蝶	<i>Daimio tethys nitakana</i> Matsumura, 1907	●	●	
13	狹翅黃星弄蝶	黃星弄蝶	<i>Ampittia virgata myakei</i> Matsumura, 1910	●	●	
14	黃斑小褐弄蝶	昏列弄蝶	<i>Halpe gamma</i> Evans, 1937	●		
15	狹翅弄蝶	白斑弄蝶	<i>Isoteinon lamprospillus formosanus</i> Fruhstorfer, 1911	●		
16	黑弄蝶	袖弄蝶	<i>Notocrypta curvifascia</i> (C. & R. Felder, 1862)	●	●	
17	黑星弄蝶	黑星弄蝶	<i>Suastus gremius</i> (Fabricius, 1798)	●	●	
18	臺灣黃斑弄蝶	黃斑弄蝶	<i>Potanthus confucius angustatus</i> (Matsumura, 1910)	●		
19	細帶黃斑弄蝶	墨子黃斑弄蝶	<i>Potanthus motzui</i> Hsu, Li & Li, 1990	●	●	
20	蓬萊黃斑弄蝶	蓬萊黃斑弄蝶	<i>Potanthus diffusus</i> Hsu, Chiba & Tsakiyama, 2005	●		
21	竹紅弄蝶	寬邊橙斑弄蝶	<i>Telicota ohara formosana</i> Fruhstorfer, 1911	●		
22	埔里紅弄蝶	竹橙斑弄蝶	<i>Teliicota bambusae horisha</i> Evans, 1934	●		
23	臺灣單帶弄蝶	禾弄蝶	<i>Borbo cinnarra</i> (Wallace, 1866)	●	●	
24	尖翅褐弄蝶	尖翅褐弄蝶	<i>Pelopidas agna</i> (Moore, 1866)	●	●	
25	臺灣大褐弄蝶	巨褐弄蝶	<i>Pelopidas conjuncta</i> (Herrich - Schäffer, 1869)		●	
26	黃紋褐弄蝶	黃紋孔弄蝶	<i>Polytremis lubricans kuyaniana</i> (Matsumura, 1919)	●		
27	達邦褐弄蝶	碎紋孔弄蝶	<i>Polytremis eltola tappana</i> (Matsumura, 1919)	●		
28	黑紋弄蝶	黯弄蝶	<i>Calltoris cahira austeni</i> (Moore, 1883)	●		

鳳蝶科						
項次	常用名	中文名	學名	1	2	3
1	黃裳鳳蝶	黃裳鳳蝶	<i>Troides aeacus formosanus</i> (Rothschild, 1899)	●	●	
2	大紅紋鳳蝶	多姿麝鳳蝶	<i>Byasa polyeuctes termessus</i> (Fruhstorfer, 1908)	●	●	
3	麝香鳳蝶	麝鳳蝶	<i>Byasa alcinous mansonensis</i> (Fruhstorfer, 1901)	●		
4	臺灣麝香鳳蝶	長尾麝鳳蝶	<i>Byasa impediens febanus</i> (Fruhstorfer, 1908)	●	●	
5	紅紋鳳蝶	紅珠鳳蝶	<i>Pachliopta aristolochiae interposita</i> (Fruhstorfer, 1904)	●	●	
6	青帶鳳蝶	青鳳蝶	<i>Graphium sarpedon connectens</i> (Fruhstorfer, 1906)	●	●	
7	綠斑鳳蝶	翠斑青鳳蝶	<i>Graphium agamemnon</i> (Linnaeus, 1758)	●	●	
8	寬青帶鳳蝶	寬帶青鳳蝶	<i>Graphium cloanthus kuge</i> (Fruhstorfer, 1931)	●		
9	青斑鳳蝶	木蘭青鳳蝶	<i>Graphium doson postianus</i> (Fruhstorfer, 1908)	●		
10	無尾鳳蝶	花鳳蝶	<i>Papilio demoleus</i> Linnaeus, 1758		●	
11	玉帶鳳蝶	玉帶鳳蝶	<i>Papilio polytes polytes</i> Linnaeus, 1758	●	●	
12	臺灣白紋鳳蝶	大白紋鳳蝶	<i>Papilio nephelus chaonulus</i> Fruhstorfer, 1902	●	●	
13	白紋鳳蝶	白紋鳳蝶	<i>Papilio helenus fortunius</i> Fruhstorfer, 1908	●	●	
14	無尾白紋鳳蝶	無尾白紋鳳蝶	<i>Papilio castor formosanus</i> Rothschild, 1896	●	●	
15	黑鳳蝶	黑鳳蝶	<i>Papilio protenor protenor</i> Cramer, [1775]	●	●	
16	臺灣鳳蝶	臺灣鳳蝶	<i>Papilio taiwanus</i> Rothschild, 1898	●		
17	大鳳蝶	大鳳蝶	<i>Papilio memnon heronus</i> Fruhstorfer, 1929	●	●	
18	烏鴉鳳蝶	翠鳳蝶	<i>Papilio bianor thrasymedes</i> Fruhstorfer, 1909	●	●	
19	臺灣烏鴉鳳蝶	穹翠鳳蝶	<i>Papilio dialis tatsuta</i> Murayama, 1970	●		

粉蝶科						
項次	常用名	中文名	學名	1	2	3
1	紅肩粉蝶	豔粉蝶	<i>Delias pasithoe curasena</i> Fruhstorfer, 1908	●		
2	紋白蝶	白粉蝶	<i>Pieris rapae crucivora</i> (Boisduval, 1836)	●		
3	臺灣紋白蝶	緣點白粉蝶	<i>Pieris canidia</i> (Sparman, 1768)	●		
4	淡紫粉蝶	淡褐脈粉蝶	<i>Cepora nadina eunama</i> (Fruhstorfer, 1908)	●	●	
5	黑脈粉蝶	黑脈粉蝶	<i>Cepora nerissa cibyra</i> (Fruhstorfer, 1910)	●	●	
6	臺灣粉蝶	異色尖粉蝶	<i>Appias lyncida eleonora</i> (Boisduval, 1836)	●	●	
7	雲紋粉蝶	雲紋尖粉蝶	<i>Appias indra aristoxemus</i> Fruhstorfer, 1908	●	●	
8	八重山粉蝶	鑲邊尖粉蝶	<i>Appias olferna peducaea</i> Fruhstorfer, 1910		●	
9	尖翅粉蝶	尖粉蝶	<i>Appias albina semperi</i> (Moore, [1905])	●	●	

10	斑粉蝶	鋸粉蝶	<i>Prioneris thestylis formosana</i> Fruhstorfer, 1908	●	●	
11	黑點粉蝶	織粉蝶	<i>Leptosia nina niobe</i> (Wallace, 1866)	●	●	
12	雌白黃蝶	異粉蝶	<i>Ixias pyrene insignis</i> Butler, 1879	●	●	
13	端紅蝶	橙端粉蝶	<i>Hebomoia glaucippe formosana</i> Fruhstorfer, 1908	●	●	
14	銀紋淡黃蝶	遷粉蝶	<i>Catopsilia pomona</i> (Fabricius, 1775)	●	●	
15	紅點粉蝶	圓翅鈎粉蝶	<i>Gonepteryx amintha formosana</i> (Fruhstorfer, 1908)	●	●	
16	星黃蝶	星黃蝶	<i>Eurema brigitta hainana</i> (Moore, 1878)	●		
17	端黑黃蝶	角翅黃蝶	<i>Eurema laeta punctissima</i> (Matsumura, 1909)			●
18	江崎黃蝶	島嶼黃蝶	<i>Eurema alitha esakii</i> Shirôzu, 1953	●	●	
19	荷氏黃蝶	黃蝶	<i>Eurema hecabe</i> (Linnaeus, 1758)	●	●	
20	北黃蝶	北黃蝶	<i>Eurema mandarina</i> (de l'Orza, 1869)	●	●	
21	臺灣黃蝶	亮色黃蝶	<i>Eurema blanda arsakia</i> (Fruhstorfer, 1910)	●	●	
22	淡色黃蝶	淡色黃蝶	<i>Eurema andersoni godana</i> (Fruhstorfer, 1910)	●	●	

灰蝶科

項次	常用名	中文名	學名	1	2	3
1	白紋黑小灰蝶	熙灰蝶	<i>Spalgis epius dilama</i> (Moore, 1878)	●		
2	銀斑小灰蝶	銀灰蝶	<i>Curtis acuta formosana</i> Fruhstorfer, 1908	●	●	
3	紅邊黃小灰蝶	紫日灰蝶	<i>Heliophorus ila matsumurae</i> (Fruhstorfer, 1908)	●	●	
4	紫小灰蝶	日本紫灰蝶	<i>Arhopala japonica</i> (Murray, 1875)	●		
5	紫燕蝶	燕尾紫灰蝶	<i>Arhopala bazalus turbata</i> Butler, 1882	●	●	
6	凹翅紫小灰蝶	凹翅紫灰蝶	<i>Mahathala ameria hainani</i> Bethune-Baker, 1903	●	●	
7	恆春小灰蝶	玳灰蝶	<i>Deudorix epijarbas menesicles</i> Fruhstorfer, 1912		●	
8	綠底小灰蝶	綠灰蝶	<i>Artipe eryx horiella</i> (Matsumura, 1929)	●		
9	墾丁小灰蝶	燕灰蝶	<i>Rapala varuna formosana</i> Fruhstorfer, 1912	●	●	
10	蓬萊烏小灰蝶	臺灣洒灰蝶	<i>Satyrium formosanum</i> (Matsumura, 1910)		●	
11	臺灣雙尾燕蝶	虎灰蝶	<i>Spindasis lohita formosana</i> (Moore, 1877)	●	●	
12	三星雙尾燕蝶	三斑虎灰蝶	<i>Spindasis syama</i> (Horsfield, 1829)	●	●	
13	姬雙尾燕蝶	蓬萊虎灰蝶	<i>Spindasis kuyanianus</i> (Matsumura, 1919)	●		
14	埔里波紋小灰蝶	大娜波灰蝶	<i>Nacaduba kurava thersasia</i> Fruhstorfer, 1916	●	●	
15	姬波紋小灰蝶	波灰蝶	<i>Prosotas nora formosana</i> (Fruhstorfer, 1916)	●	●	
16	密紋波灰蝶	密紋波灰蝶	<i>Prosotas dubiosa asbolodes</i> Hsu & Yen, 2006		●	
17	琉璃波紋小灰蝶	雅波灰蝶	<i>Jamides bochus formosanus</i> Fruhstorfer, 1909	●	●	
18	白波紋小灰蝶	淡青雅波灰蝶	<i>Jamides alecto dromicus</i> Fruhstorfer, 1910	●	●	
19	波紋小灰蝶	豆波灰蝶	<i>Lampides boeticus</i> (Linnaeus, 1767)	●	●	
20	角紋小灰蝶	細灰蝶	<i>Leptotes plinius</i> (Fabricius, 1793)	●	●	

21	沖繩小灰蝶	藍灰蝶	<i>Zizeeria maha okinawana</i> (Matsumura, 1929)	●	●	
22	臺灣小灰蝶	寬藍灰蝶	<i>Zizeeria karsandra</i> (Moore, 1865)	●	●	
23	迷你小灰蝶	迷你藍灰蝶	<i>Zizula hylax</i> (Fabricius, 1775)	●	●	
24	臺灣黑燕小灰蝶	臺灣玄灰蝶	<i>Tongeia hainani</i> (Bethune-Baker, 1914)	●	●	
25	姬黑星小灰蝶	黑點灰蝶	<i>Neopithecops zalmora</i> (Butler, 1869)		●	
26	臺灣黑星小灰蝶	黑星灰蝶	<i>Megisba malaya sikkima</i> Moore, 1884	●	●	
27	達邦琉璃小灰蝶	嫵琉灰蝶	<i>Udara dilecta</i> (Moore, 1879)	●		
28	白斑琉璃小灰蝶	白斑嫵琉灰蝶	<i>Udara albocaerulea</i> (Moore, 1879)	●		
29	臺灣琉璃小灰蝶	靛色琉灰蝶	<i>Acytolepsis puspa myla</i> (Fruhstorfer, 1909)	●	●	
30	埔里琉璃小灰蝶	細邊琉灰蝶	<i>Celastrina lavendularis himilcon</i> (Fruhstorfer, 1909)	●	●	
31	恆春琉璃小灰蝶	綺灰蝶	<i>Chilades laius koshuensis</i> Matsumura, 1919		●	
32	江崎小灰蛺蝶	銀紋尾蛺蝶	<i>Dodona eugenes esakii</i> Shirôzu, 1952	●		

蛺蝶科						
項次	常用名	中文名	學名	1	2	3
1	長鬚蝶	東方喙蝶	<i>Libythea lepita formosana</i> Fruhstorfer, 1908	●	●	
2	黑脈樺斑蝶	虎斑蝶	<i>Danaus genutia</i> (Cramer, [1779])	●	●	
3	淡紋青斑蝶	淡紋青斑蝶	<i>Tirumala limniace limniace</i> (Cramer, [1775])	●	●	
4	小紋青斑蝶	小紋青斑蝶	<i>Tirumala septentrionis</i> (Butler, 1874)	●		
5	姬小紋青斑蝶	絹斑蝶	<i>Parantica aglea maghaba</i> (Fruhstorfer, 1909)	●	●	
6	小青斑蝶	斯氏絹斑蝶	<i>Parantica swinhoei</i> (Moore, 1883)	●	●	
7	青斑蝶	大絹斑蝶	<i>Parantica sita nipponica</i> (Moore, 1883)	●		
8	琉球青斑蝶	旖斑蝶	<i>Ideopsis similis</i> (Linnaeus, 1758)	●	●	
9	斯氏紫斑蝶	雙標紫斑蝶	<i>Euploea sylvester swinhoei</i> Wallace & Moore, 1866	●	●	
10	端紫斑蝶	異紋紫斑蝶	<i>Euploea mulciber barsine</i> Fruhstorfer, 1904	●	●	
11	圓翅紫斑蝶	圓翅紫斑蝶	<i>Euploea eunice hobsoni</i> (Butler, 1877)	●	●	
12	小紫斑蝶	小紫斑蝶	<i>Euploea tulliolus koxinga</i> Fruhstorfer, 1908	●	●	
13	大白斑蝶	大白斑蝶	<i>Idea leuconoe clara</i> (Butler, 1867)		●	
14	細蝶	苧麻珍蝶	<i>Acraea issoria formosana</i> (Fruhstorfer, 1914)	●	●	
15	黑端豹斑蝶	斐豹蛺蝶	<i>Argyreus hyperbius</i> (Linnaeus, 1763)	●		
16	臺灣黃斑蝶	黃襟蛺蝶	<i>Cupha erymanthis</i> (Drury, 1773)	●	●	
17	孔雀蛺蝶	眼蛺蝶	<i>Junonia almana</i> (Linnaeus, 1758)	●		
18	眼紋擬蛺蝶	鱗紋眼蛺蝶	<i>Junonia lemonias aenaria</i> Fruhstorfer, 1912	●	●	
19	孔雀青蛺蝶	青眼蛺蝶	<i>Junonia orithya</i> (Linnaeus, 1758)		●	
20	黑擬蛺蝶	黯眼蛺蝶	<i>Junonia iphita</i> (Cramer, 1779)	●	●	

21	枯葉蝶	枯葉蝶	<i>Kallima inachus formosana</i> Fruhstorfer, 1912	●	●	
22	黃帶枯葉蝶	黃帶隱蛺蝶	<i>Yoma sabina podium</i> Tsukada, 1985	●	●	
23	紅蛺蝶	大紅蛺蝶	<i>Vanessa indica</i> (Herbst, 1794)	●	●	
24	姬紅蛺蝶	小紅蛺蝶	<i>Vanessa cardui</i> (Linnaeus, 1758)	●		
25	琉璃蛺蝶	琉璃蛺蝶	<i>Kaniska canace canace</i> (Linnaeus, 1763)	●	●	
26	黃三線蝶	散紋盛蛺蝶	<i>Symbrenthia lilaea formosana</i> Fruhstorfer, 1908	●	●	
27	姬黃三線蝶	花豹盛蛺蝶	<i>Symbrenthia hypselis scatinia</i> Fruhstorfer, 1908	●	●	
28	雌紅紫蛺蝶	雌擬幻蛺蝶	<i>Hypolimnas misippus</i> (Linnaeus, 1764)	●	●	
29	琉球紫蛺蝶	幻蛺蝶	<i>Hypolimnas bolina kezia</i> (Butler, 1878)	●	●	
30	琉球三線蝶	豆環蛺蝶	<i>Neptis hylas lulculenta</i> Fruhstorfer, 1898	●	●	
31	小三線蝶	小環蛺蝶	<i>Neptis sappho formosana</i> Fruhstorfer, 1908	●	●	
32	泰雅三線蝶	斷線環蛺蝶	<i>Neptis soma tayalina</i> Murayama & Shimonoya, 1968	●		
33	台灣三線蝶	細帶環蛺蝶	<i>Neptis nata lutatia</i> Fruhstorfer, 1913	●	●	
34	埔里三線蝶	蓬萊環蛺蝶	<i>Neptis taiwana</i> Fruhstorfer, 1908	●	●	
35	楚南三線蝶	鑲紋環蛺蝶	<i>Neptis philyroides sonani</i> Murayama, 1941	●		
36	星三線蝶	黑星環蛺蝶	<i>Neptis pryeri jucundita</i> Fruhstorfer, 1908	●		
37	金三線蝶	金環蛺蝶	<i>Pantoporia hordonia rihodona</i> (Moore, 1878)		●	
38	臺灣星三線蝶	殘眉線蛺蝶	<i>Limenitis sulphitia tricola</i> (Fruhstorfer, 1908)	●		
39	單帶蛺蝶	異紋帶蛺蝶	<i>Athyma selenophora laeta</i> (Fruhstorfer, 1908)	●	●	
40	臺灣單帶蛺蝶	雙色帶蛺蝶	<i>Athyma cama zoroastres</i> (Butler, 1877)	●		
41	石牆蝶	網絲蛺蝶	<i>Cyrestis thyodamas formosana</i> Fruhstorfer, 1898	●	●	
42	豹紋蝶	白裳貓蛺蝶	<i>Timelaea albescens formosana</i> Fruhstorfer, 1908	●	●	
43	臺灣小紫蛺蝶	金鎧蛺蝶	<i>Chitoria chrysolora</i> (Fruhstorfer, 1908)	●		
44	紅星斑蛺蝶	紅斑脈蛺蝶	<i>Hestina assimilis formosana</i> (Moore, 1895)	●	●	
45	國姓小紫蛺蝶	普氏白蛺蝶	<i>Helcyra plesseni</i> (Fruhstorfer, 1913)	●		
46	白蛺蝶	白蛺蝶	<i>Helcyra superba takamukui</i> Matsumura, 1919	●	●	
47	雙尾蝶	雙尾蛺蝶	<i>Polyura eudamippus formosana</i> (Rothschild, 1899)		●	
48	小波紋蛇目蝶	小波眼蝶	<i>Ypthima baldus zodina</i> Fruhstorfer, 1911	●	●	
49	大波紋蛇目蝶	寶島波眼蝶	<i>Ypthima formosana</i> Fruhstorfer, 1908	●	●	
50	狹翅波紋蛇目蝶	狹翅波眼蝶	<i>Ypthima angustipennis</i> Takahashi, 2000	●		
51	臺灣波紋蛇目蝶	密紋波眼蝶	<i>Ypthima multistriata</i> Butler, 1883	●	●	
52	江崎波紋蛇目蝶	江崎波眼蝶	<i>Ypthima esakii</i> Shirôzu, 1960	●	●	
53	達邦波紋蛇目蝶	達邦波眼蝶	<i>Ypthima tappana</i> Matsumura, 1909	●	●	
54	鹿野波紋蛇目蝶	巨波眼蝶	<i>Ypthima praenubila neobilia</i> Murayama, 1980			●
55	臺灣小波紋蛇目蝶	白帶波眼蝶	<i>Ypthima akragas</i> Fruhstorfer, 1911	●		
56	銀蛇目蝶	古眼蝶	<i>Palaeonympha opalina macrophthalmia</i> Fruhstorfer, 1911	●		
57	玉帶蔭蝶	長紋黛眼蝶	<i>Lethe europa pavidata</i> Fruhstorfer, 1908	●		

58	大玉帶黑蔭蝶	臺灣黛眼蝶	<i>Lethe mataja</i> Fruhstorfer, 1908	●		
59	玉帶黑蔭蝶	玉帶黛眼蝶	<i>Lethe verma cintamani</i> Fruhstorfer, 1909	●		
60	雌褐蔭蝶	曲紋黛眼蝶	<i>Lethe chandica ratnacri</i> Fruhstorfer, 1908	●		
61	小蛇目蝶	眉眼蝶	<i>Mycalasis francisca formosana</i> Fruhstorfer, 1908	●	●	
62	單環蝶	淺色眉眼蝶	<i>Mycalasis sangaica mara</i> Fruhstorfer, 1900	●	●	
63	姬蛇目蝶	稻眉眼蝶	<i>Mycalasis gotama nanda</i> Fruhstorfer, 1908		●	
64	切翅單環蝶	切翅眉眼蝶	<i>Mycalasis zonata</i> Matsumura, 1909	●	●	
65	樹蔭蝶	暮眼蝶	<i>Melanitis leda</i> (Linnaeus, 1758)	●	●	
66	黑樹蔭蝶	森林暮眼蝶	<i>Melanitis phedima polishana</i> Fruhstorfer, 1908	●	●	
67	白條斑蔭蝶	臺灣斑眼蝶	<i>Penthema formosanum</i> (Rothschild, 1898)		●	
68	紫蛇目蝶	藍紋鋸眼蝶	<i>Elymnias hypermnestra hainana</i> Moore, 1878		●	

附錄 C：植物名錄

大漢林道植物名錄

雙子葉植物

爵床科 ACANTHACEAE

針刺草 *Codonacanthus pauciflorus* Nees

爵床 *Justicia procumbens* L.

曲莖馬藍 *Strobilanthes flexicaulis* Hayata

台灣鱗球花 *Lepidagathis formosensis* Clarke ex Hayata

槭樹科 ACERACEAE

樟葉槭 *Acer albopurpurascens* Hayata

獼猴桃科 ACTINIDIACEAE

水冬瓜 *Saurauia oldhamii* Hemsl.

莧科 AMARANTHACEAE

牛膝 *Achyranthes bidentata* Bl.

漆樹科 ANACARDIACEAE

山漆 *Rhus succedanea* L.

黃連木 *Pistacia chinensis* Bunge

羅氏鹽膚木 *Rhus javanica* L. var. *roxburghiana* (DC.) Rehd. & Willson

夾竹桃科 APOCYNACEAE

酸藤 *Ecdysanthera rosea* Hook. & Arn.

蘿藦科 ASCLEPIADACEAE

隱鱗藤 *Cryptolepis sinensis* (Lour.) Merr.

芙蓉蘭 *Marsdenia tinctoria* R. Brown

台灣牛皮消 *Cynanchum formosanum* (Maxim.) Hemsl. ex Forbes & Hemsl.

冬青科 AQUIFOLIACEAE

燈稱花 *Ilex asprella* (Hook. & Arn.) Champ.

倒卵葉冬青 *Ilex maximowicziana* Loes.

五加科 ARALIACEAE

江茛 *Schefflera octophylla* (Lour.) Harms

台灣樹參 *Dendropanax pellucidopunctata* (Hayata) Merr.

八角金盤 *Fatsia polycarpa* Hayata

裡白蔥木 *Aralia bipinnata* Blanco

菊科 ASTERACEAE

大花咸豐草 *Bidens pilosa* L. var. *radiata* Sch.

金腰箭 *Synedrella nodiflora* (L.) Gaert.

紫花霍香薊 *Ageratum houstonianum* Mill.

裂葉艾納香 *Blumea lacera* (Burm. f.) DC.

艾納香 *Blumea balsamifera* (L.) DC.

蔓黃菀 *Senecio scandens* Buch.-Ham. ex D. Don

長柄菊 *Tridax procumbens* L.

毛蓮菜 *Elephantopus mollis* Kunth

台灣澤蘭 *Eupatorium cannabinum* L. subsp. *asiaticum* Kitam.

香澤蘭 *Chromolaena odorata* (L.) R. M. King & H. Rob.

山白蘭 *Aster ageratoides* Turcz.

小舌菊 *Microglossa pyrifolia* (Lam.) Kuntze

秋海棠科 **BEGONIACEAE**

巒大秋海棠 *Begonia laciniata* Roxb.

水鴨腳秋海棠 *Begonia formosana* (Hayata) Masam. f. *formosana*

樺木科 **BETULACEAE**

台灣赤楊 *Alnus formosana* (Burkill ex Forbes & Hemsl.) Makino

阿里山千金榆 *Carpinus kawakamii* Hayata

紫葳科 **BIGNONIACEAE**

山菜豆 *Radermachia sinica* (Hance) Hemsl.

紫草科 **BORAGINACEAE**

假酸漿 *Trichodesma calycosum* Collett & Hemsl.

忍冬科 **CAPRIFOLIACEAE**

珊瑚樹 *Viburnum odoratissimum* Ker

紅子莢迷 *Viburnum luzonicum* Rolfe var. *formosanum* (Hance) Rehder

衛矛科 **CELASTRACEAE**

佩羅特木 *Perrottetia arisanensis* Hayata

厚葉衛矛 *Euonymus carnosus* Hemsl.

大葉南蛇藤 *Celastrus kusanoi* Hayata

杜英科 **ELAEOCARPACEAE**

薯豆 *Elaeocarpus japonicus* Sieb. & Zucc.

杜英 *Elaeocarpus sylvestris* (Lour.) Poir.

杜鵑花科 **ERICACEAE**

凹葉越橘 *Vaccinium emarginatum* Hayata

大戟科 **EUPHORBIACEAE**

白苞子 *Mallotus paniculatus* (Lam.) Muell.-Arg.

台灣白苞子 *Mallotus paniculatus* (Lam.) Muell.-Arg. var. *formosanus* (Hayata)

Hurusawa

野桐 *Mallotus japonicus* (Thunb.) Muell.-Arg.

土密樹 *Bridelia tomentosa* Bl.

細葉饅頭果 *Glochidion rubrum* Bl.

廣東油桐 *Aleurites montana* E. H. Wilson

豆科 FABACEAE

相思樹 *Acacia confusa* Merr.

菊花木 *Bauhinia championii* (Benth.) Benth.

葛藤 *Pueraria montana* (Lour.) Merr.

鐵掃帚 *Lespedeza cuneata* (Dumont d. Cours.) G. Don.

雙節山螞蝗 *Dendrolobium dispernum* (Hay.) Schindl.

野毛扁豆 *Amphicarpaea bracteata* (L.) Fernald subsp. *edgeworthii* (Benth.) Ohashi
var. *japonica* (Oliver) Ohashi

殼斗科 FAGACEAE

阿里山三斗石櫟 *Pasania hancei* (Benth.) Schottky var. *arisanensis* (Hayata) Liao

短尾葉石櫟 *Pasania harlandii* (Hance) Oerst.

小西氏石櫟 *Pasania konishii* (Hayata) Schottky

細刺栲 *Castanopsis kusanoi* Hayata

長尾柯 *Castanopsis carlesii* (Hesml.) Hayata var. *sessilis* Nakai

青剛櫟 *Cyclobalanopsis glauca* (Thunb. ex Murray) Oerst.

狹葉櫟 *Cyclobalanopsis stenophylloides* (Hayata) Kudo & Masam. ex Kudo

苦苣苔科 GESNERIACEAE

角桐草 *Hemiboea bicornuta* (Hayata) Ohwi

金縷梅科 HAMAMELIDACEAE

楓香 *Liquidambar formosana* Hance

胡桃科 JUGLANDACEAE

黃杞 *Engelhardtia roxburghiana* Wall.

唇形科 LAMIACEAE

白花草 *Leucas chinensis* (Retz.) R. Brown

台灣假糙蘇 *Paraphlomis formosana* (Hayata) T. H. Hsieh & T. C. Huang

台灣刺蕊草 *Pogostemon formosanus* Oliv.

樟科 LAURACEAE

山肉桂 *Cinnamomum insulari-montanum* Hayata

內荖子 *Lindera akoensis* Hayata

香葉樹 *Lindera communis* Hemsl.

長葉木薑子 *Litsea acuminata* (Bl.) Kurata

小梗木薑子 *Litsea hypophaea* Hayata

屏東木薑子 *Litsea akoensis* Hayata var. *akoensis*

大葉楠 *Machilus japonica* Sieb. & Zucc. var. *kusanoi* (Hayata) Liao

假長葉楠 *Machilus japonica* Sieb. & Zucc.

紅楠 *Machilus thunbergii* Sieb. & Zucc.

小西氏楠 *Machilus konishii* Hayata

千屈菜科 LYTHRACEAE

九芎 *Lagerstroemia subcostata* Koehne

克非亞草 *Cuphea cartagenesis* (Jacq.) Macbrids

木蘭科 MAGNOLIACEAE

烏心石 *Michelia compressa* (Maxim.) Sargent

黃耨花科 MALPIGHIACEAE

猿尾藤 *Hiptage benghalensis* (L.) Kurz.

錦葵科 MALVACEAE

野棉花 *Urena lobata* L.

野牡丹科 MELASTOMATACEAE

小金石榴 *Bredia gibba* Ohwi

野牡丹 *Melastoma candidum* D. Don

防己科 MENISPERMACEAE

土防己 *Cyclea gracillima* Diels

桑科 MORACEAE

水同木 *Ficus fistulosa* Reinw. ex Bl.

牛奶榕 *Ficus erecta* Thunb. var. *beeheyana* (Hook. & Arn.) King

澀葉榕 *Ficus irisana* Elm.

小葉桑 *Morus australis* Poir.

紫金牛科 MYRSINACEAE

兩傘仔 *Ardisia cornudentata* Mez subsp. *cornudentata*

樹杞 *Ardisia sieboldii* Miq.

台灣山桂花 *Maesa perlaria* (Lour.) Merr. var. *formosana* (Mez) Yuen P. Yang

黑星紫金牛 *Ardisia virens* Kurz

木犀科 OLEACEAE

山素英 *Jasminum hemsleyi* Yamamoto

白臘樹 *Fraxinus chinensis* Roxb.

台灣栲 *Fraxinus insularis* Hemsl.

山柚科 OPILIACEAE

山柚 *Champerea manillana* (Bl.) Merr.

西番蓮科 PASSIFLORACEAE

三角葉西番蓮 *Passiflora suberosa* Linn.

百香果 *Passiflora edulis* Sims.

海桐科 PITTOSPORACEAE

疏果海桐 *Pittosporum illicioides* Makino

台灣海桐 *Pittosporum pentandrum* (Blanco) Merr.

鼠李科 RHAMNACEAE

桶鈎藤 *Rhamnus formosana* Matsum.

胡椒科 PIPERACEAE

風藤 *Piper kadsura* (Choisy) Ohwi

遠志科 POLYGALACEAE

瓜子金 *Polygala japonica* Houtt.

蓼科 POLYGONACEAE

火炭母草 *Polygonum chinense* L.

台灣何首烏 *Polygonum multiflorum* Thunb. ex Murray var. *hypoleucum* (Ohwi) Liu, Ying & Lai

薔薇科 ROSACEAE

墨點櫻桃 *Prunus phaeosticta* (Hance) Maxim.

山枇杷 *Eriobotrya deflexa* (Hemsl.) Nakai f. *deflexa*.

台灣懸鈎子 *Rubus formosensis* Ktze.

茜草科 RUBIACEAE

伏牛花 *Damnacanthus indicus* Gaertn.

山黃梔 *Gardenia jasminoides* Ellis

九節木 *Psychotria rubra* (Lour.) Poir.

長節耳草 *Hedyotis uncinella* Hook. & Arn.

水錦樹 *Wendlandia uvaruifolia* Hance

毛玉葉金花 *Mussaenda pubescens* Ait. f.

芸香科 RUTACEAE

過山香 *Clausena excavata* Burm. f.

賊仔樹 *Euodia meliaefolia* (Hance) Benth.

藤花椒 *Zanthoxylum scandens* Bl.

石苓舅 *Glycosmis citrifolia* (Willd.) Lindl.

無患子科 SAPINDACEAE

車桑子 *Dodonaea viscosa* (L.) Jacq.

虎耳草科 SAXIFRAGACEAE

大葉溲疏 *Deutzia pulchra* Vidal

華八仙 *Hydrangea chinensis* Maxim.

小花鼠刺 *Itea parviflora* Hemsl.

省沽油科 STAPHYLEACEAE

山香圓 *Turpinia formosana* Nakai

安息香科 STYRACACEAE

假赤楊 *Alniphyllum pterospermum* Matsum.

紅皮 *Styrax suberifolia* Hook. & Arn.

灰木科 SYMPLOCACEAE

枇杷葉灰木 *Symplocos stellaris* Brand

茶科 THEACEAE

米碎柃木 *Eurya chinensis* R. Br.

大頭茶 *Gordonia axillaris* (Roxb.) Dietr.

瑞香科 THYMELAEACEAE

台灣莨花 *Wikstroemia taiwanensis* Chang

昆欄樹科 TROCHODENDRACEAE

昆欄樹 *Trochodendron aralioides* Sieb. & Zucc.

榆科 ULMACEAE

山黃麻 *Trema orientalis* (L.) Bl.

糙葉樹 *Aphananthe aspera* (Thunb. ex Murray) Planch.

蕁麻科 URTICACEAE

苧麻 *Boehmeria nivea* (L.) Gaud.

水麻 *Debregeasia edulis* (Sieb. & Zucc.) Wedd.

長葉苧麻 *Boehmeria wattersii* (Hance) Shih & Yang

長梗紫麻 *Oreocnide pedunculata* (Shirai) Masam.

牡丹葉冷水麻 *Pilea melastomoides* (Poir.) Wedd.

短角冷水麻 *Pilea brevicornuta* Hayata

圓果冷水麻 *Pilea rotundinucula* Hayata

水雞油 *Pouzolzia elegans* Wedd.

糯米團 *Gonostegia hirta* (Bl.) Miq.

冷清草 *Elatostema lineolatum* Wight var. *majus* Wedd.

咬人狗 *Dendrocnide meyeniana* (Walp.) Chew

馬鞭草科 VERBENACEAE

杜虹花 *Callicarpa formosana* Rolfe

馬櫻丹 *Lantana camara* L.

長穗木 *Stachytarpheta jamaicensis* (L.) Vahl.

海州常山 *Clerodendrum trichotomum* Thunb.

巒大紫珠 *Callicarpa randaiensis* Hayata

灰背葉紫珠 *Callicarpa hypoleucophylla* W. F. Lin & I. L. Wang

單子葉植物

天南星科 ARACEAE

姑婆芋 *Alocasia odora* (Lodd.) Spach.

山芋 *Colocasia formosana* Hayata

袖葉藤 *Pothos chinensis* (Raf.) Merr.

棕櫚科 ARECACEAE

山棕 *Arenga tremula* (Blanco) Becc.

黃藤 *Calamus quiquetnerivus* Burret

鴨跖草科 COMMELINACEAE

中國穿鞘花 *Amischotolype hispida* (Less. & A. Rich.) Hong

百合科 LILIACEAE

天門冬 *Asparagus cochinchinensis* (Lour.) Merr.

大武蜘蛛抱蛋 *Aspidistra daibuensis* Hayata

山管蘭 *Dianella ensifolia* (L.) DC.

禾本科 GRAMINEAE

象草 *Pennisetum purpureum* Schumach.

皺葉狗尾草 *Setaria plicata* (Lam.) T. Cooke

台灣蘆竹 *Arundo formosana* Hack.

扭鞘香茅 *Cymbopogon tortilis* (Presl) A. Camus

牧地狼尾草 *Pennisetum polystachion* (L.) Schult.

紅毛草 *Rhynchelytrum repens* (Willd.) C. E. Hubb.

鼠尾粟 *Sporobolus fertilis* (Steud.) Clayton

五節芒 *Miscanthus floridulus* (Labill.) Warb. ex K. Schum. & Lauterb.

菝葜科 SMILACACEAE

假菝葜 *Smilax bracteata* Presl

台灣土茯苓 *Smilax lanceifolia* Roxb.

糙莖菝葜 *Smilax bracteata* Presl var. *verruculosa* (Merr.) T. Koyama

耳葉菝葜 *Smilax ocreata* A. DC.

薑科 ZINGIBERACEAE

三奈 *Zingiber kawagooi* Hayata

月桃 *Alpinia zerumbet* (Pers.) B. L. Burtt & R. M. Smith

里龍山植物名錄

裸子植物

羅漢松科

叢花百日青 *Podocarpus fasciculus* de Laubenfels

雙子葉植物

爵床科 ACANTHACEAE

針刺草 *Codonacanthus pauciflorus* Nees

六角英 *Hypoestes purpurea* R. Brown

槍刀菜 *Hypoestes cumingiana* Benth. & Hook.

爵床 *Justicia procumbens* L.

蘆利草 *Ruellia repens* L.

長花九頭獅子草 *Peristrophe roxburghiana* (Schult.) Bremek.

長穗馬藍 *Semnostachya longespicata* Hayata

曲莖馬藍 *Strobilanthes flexicaulis* Hayata

柳葉鱗球花 *Lepidagathis stenophylla* Clarke ex Hayata

台灣鱗球花 *Lepidagathis formosensis* Clarke ex Hayata

賽山藍 *Blechnum pyramidatum* (Lam.) Urban.

槭樹科 ACERACEAE

樟葉槭 *Acer albopurpurascens* Hayata

莧科 AMARANTHACEAE

牛膝 *Achyranthes bidentata* Bl.

多子漿果莧 *Deeringia polysperma* (Roxb.) Miq.

夾竹桃科 APOCYNACEAE

小錦蘭 *Anodendron affine* (Hook. & Arn.) Druce

臺灣蘿芙木 *Rauvolfia taiwanensis* Tsiang

蘿藦科 ASCLEPIADACEAE

隱鱗藤 *Cryptolepis sinensis* (Lour.) Merr.

芙蓉蘭 *Marsdenia tinctoria* R. Brown

鷓鴣蔓 *Tylophora ovata* (Lindl.) Hook. ex Steud.

冬青科 AQUIFOLIACEAE

燈稱花 *Ilex asprella* (Hook. & Arn.) Champ.

鐵冬青 *Ilex rotunda* Thunb.

五加科 ARALIACEAE

江茛 *Schefflera octophylla* (Lour.) Harms

馬兜鈴科 ARISTOLOCHIACEAE

異葉馬兜鈴 *Aristolochia heterophylla* Hemsl.

蜂窩馬兜鈴 *Aristolochia foveolata* Merr.

菊科 ASTERACEAE

田代氏澤蘭 *Eupatorium clematideum* (Wall. ex DC.) Sch. Bip. var. *clematideum*

大花咸豐草 *Bidens pilosa* L. var. *radiata* Sch.

金腰箭 *Synedrella nodiflora* (L.) Gaert.

秋海棠科 BEGONIACEAE

巒大秋海棠 *Begonia laciniata* Roxb.

紫草科 BORAGINACEAE

破布子 *Cordia dichotoma* Forst. f.

破皮烏 *Ehretia dicksonii* Hance

厚殼樹 *Ehretia thyrsoiflora* (Sieb. & Zucc.) Nakai

伏毛天芹菜 *Heliotropium ovalifolium* Forssk. var. *depressum* (Cham.) Merr.

假酸漿 *Trichodesma calycosum* Collett & Hemsl.

山柑科(白花菜科) CAPPARACEAE

銳葉山柑 *Capparis acutifolia* Sweet

山柑 *Capparis sikkimensis* Kurz subsp. *formosana* (Hemsl.) Jacobs

小刺山柑 *Capparis micracantha* DC. var. *henryi* (Matsum.) Jacobs

平伏莖白花菜 *Cleome rutidosperma* DC.

魚木 *Crateva adansonii* DC. subsp. *formosensis* Jacobs

忍冬科 CAPRIFOLIACEAE

珊瑚樹 *Viburnum odoratissimum* Ker

衛矛科 CELASTRACEAE

多花滇南蛇藤 *Celastrus paniculatus* Willd.

厚葉衛矛 *Euonymus carnosus* Hemsl.

菱葉衛矛 *Euonymus acuto-rhombifolia* Hayata

北仲(刺裸實) *Maytenus diversifolia* (Maxim.) Ding Hou

旋花科 CONVOLVULACEAE

鈍葉朝顏 *Argyrea obtusifolia* Lour.

野牽牛 *Ipomoea obscura* (L.) Ker-Gawl.

紅花野牽牛 *Ipomoea triloba* L.

亨利氏伊立基藤 *Erycibe henryi* Prain

景天科 CRASSULACEAE

倒吊蓮 *Kalanchoe spathulata* (Poir.) DC.

葫蘆科 CUCURBITACEAE

雙輪瓜 *Diplocyclos palmatus* (L.) C. Jeffrey

王瓜 *Trichosanthes cucumeroides* (Ser.) Maxim. ex Fr. & Sav.

穿山龍 *Neoalsomitra integrifolia* (Cogn.) Hutch.

木鼈子 *Momordica cochinchinensis* (Lour.) Spreng.

黑果馬芡兒 *Zehneria mucronata* (Bl.) Miq.

柿樹科 EBENACEAE

軟毛柿 *Diospyros eriantha* Champ. ex Benth.

胡頹子科 ELAEAGNACEAE

藤胡頹子 *Elaeagnus glabra* Thunb.

杜英科 ELAEOCARPACEAE

杜英 *Elaeocarpus sylvestris* (Lour.) Poir.

大戟科 EUPHORBIACEAE

鐵莧菜 *Acalypha australis* L.

新竹油柑 *Phyllanthus oligospermus* Hayata

白匏子 *Mallotus paniculatus* (Lam.) Muell.-Arg.

粗糠柴 *Mallotus philippensis* (Lam.) Muell.-Arg.

野桐 *Mallotus japonicus* (Thunb.) Muell.-Arg.

裏白巴豆 *Croton cascarilloides* Raeusch.
土密樹 *Bridelia tomentosa* Bl.
紅仔珠 *Breynia officinalis* Hemsley var. *officinalis*
細葉饅頭果 *Glochidion rubrum* Bl.
扛香藤 *Mallotus repandus* (Willd.) Muell.-Arg.
交力坪鐵色 *Drypetes karapinensis* (Hayata) Pax

豆科 FABACEAE

相思樹 *Acacia confusa* Merr.
長葉煉莢豆 *Alysicarpus bupleurifolius* (L.) DC.
菊花木 *Bauhinia championii* (Benth.) Benth.
琉球山螞蝗 *Desmodium laxum* DC. subsp. *laterale* (Schindl.) Ohashi
疏花魚藤 *Derris laxiflora* Benth.
老荊藤 *Millettia reticulata* Benth.

大葉山螞蝗 *Desmodium gangeticum* (L.) DC.
細花乳豆 *Galactia tenuiflora* (Klein ex Willd.) Wight & Arn.
彎龍骨 *Campylotropis giraldii* (Schindl.) Schindl.
銀合歡 *Leucaena leucocephala* (Lam.) de Wit

殼斗科 FAGACEAE

阿里山三斗石櫟 *Pasania hancei* (Benth.) Schottky var. *arisanensis* (Hayata) Liao
短尾葉石櫟 *Pasania harlandii* (Hance) Oerst.
圓果青剛櫟 *Cyclobalanopsis globosa* Lin & Liu f. *globosa*.
嶺南青剛櫟 *Cyclobalanopsis championii* (Benth.) Oerst.
長尾柯 *Castanopsis carlesii* (Hesml.) Hayata var. *sessilis* Nakai

苦苣苔科 GESNERIACEAE

旋莢木 *Boea swinhoii* Hance
同蕊草 *Rhynchotechum discolor* (Maxim.) Burt

蓮葉桐科 HERNANDIACEAE

呂宋青藤 *Illigera luzonensis* (Presl) Merr.

胡桃科 JUGLANDACEAE

黃杞 *Engelhardtia roxburghiana* Wall.

唇形科 LAMIACEAE

白花草 *Leucas chinensis* (Retz.) R. Brown
台灣錐花 *Gomphostemma callicarpoides* (Yamamoto) Masam.
台灣刺蕊草 *Pogostemon formosanus* Oliv.

樟科 LAURACEAE

瓊楠 *Beilschmiedia erythrophloia* Hayata
內萼子 *Lindera akoensis* Hayata
香葉樹 *Lindera communis* Hemsl.

長葉木薑子 *Litsea acuminata* (Bl.) Kurata
小梗木薑子 *Litsea hypophaea* Hayata
小芽新木薑子 *Neolitsea parvigemma* (Hayata) Kanehira & Sasaki
小葉樟 *Cinnamomum brevipedunculatum* C. E. Chang
土樟 *Cinnamomum reticulatum* Hayata
恆春禎楠 *Machilus obovatifolia* (Hayata) Kanehira & Sasaki
屏東木薑子 *Litsea akoensis* Hayata var. *akoensis*
大葉楠 *Machilus japonica* Sieb. & Zucc. var. *kusanoi* (Hayata) Liao
紅楠 *Machilus thunbergii* Sieb. & Zucc.

馬錢科 LOGANIACEAE

臺灣馬錢 *Strychnos cathayensis* Merr.

千屈菜科 LYTHRACEAE

九芎 *Lagerstroemia subcostata* Koehne

木蘭科 MAGNOLIACEAE

烏心石 *Michelia compressa* (Maxim.) Sargent

黃蘗花科 MALPIGHIACEAE

猿尾藤 *Hiptage benghalensis* (L.) Kurz.

錦葵科 MALVACEAE

野棉花 *Urena lobata* L.

圓葉金午時花 *Sida cordifolia* L.

野牡丹科 MELASTOMATACEAE

小金石榴 *Bredia gibba* Ohwi

大野牡丹 *Astronia ferruginea* Elmer

楝科 MELIACEAE

紅果控木 *Dysoxylum hongkongense* (Tutch.) Merr.

桑科 MORACEAE

水同木 *Ficus fistulosa* Reinw. ex Bl.

牛奶榕 *Ficus erecta* Thunb. var. *beeheyana* (Hook. & Arn.) King

柘樹 *Maclura cochinchinensis* (Lour.) Corner

盤龍木 *Malaisia scandens* (Lour.) Planch.

稜果榕 *Ficus septica* Burm. f.

小葉桑 *Morus australis* Poir.

紫金牛科 MYRSINACEAE

雨傘仔 *Ardisia cornudentata* Mez subsp. *cornudentata*

樹杞 *Ardisia sieboldii* Miq.

台灣山桂花 *Maesa perlaria* (Lour.) Merr. var. *formosana* (Mez) Yuen P. Yang

桃金娘科 MYRTACEAE

十子木 *Decaspermum gracilentum* (Hance) Merr. & Perry

單子葉植物

天南星科 ARACEAE

姑婆芋 *Alocasia odora* (Lodd.) Spach.

山芋 *Colocasia formosana* Hayata

袖葉藤 *Pothos chinensis* (Raf.) Merr.

南仁山天南星 *Arisaema nanjenense* T. C. Huang & M. J. Wu

毛筆天南星 *Arisaema grapsospadix* Hayata

棕櫚科 ARECACEAE

山棕 *Arenga tremula* (Blanco) Becc.

黃藤 *Calamus quiquesetinervius* Burret

鴨跖草科 COMMELINACEAE

中國穿鞘花 *Amischotolype hispida* (Less. & A. Rich.) Hong

耳葉鴨跖草 *Commelina auriculata* Blume

莎草科 CYPERACEAE

寬柱莎草 *Cyperus platystylis* R. Br.

薯蕷科 DIOSCOREACEAE

恆春山藥 *Dioscorea doryphora* Hance

百合科 LILIACEAE

細葉麥門冬 *Liriope minor* (Maxim.) Makino var. *angustissima* (Ohwi) Ying

山油點草 *Tricyrtis formosana* Baker var. *stolonifera* (Matsum.) Masam.

大武蜘蛛抱蛋 *Aspidistra daibuensis* Hayata

菝葜科 SMILACACEAE

假菝葜 *Smilax bracteata* Presl

台灣土茯苓 *Smilax lanceifolia* Roxb.

菝葜 *Smilax china* L.

耳葉菝葜 *Smilax ocreata* A. DC.

裡白菝葜 *Smilax corbularia* Kunth

薑科 ZINGIBERACEAE

島田氏月桃 *Alpinia shimadae* Hayata

賽赤楠 *Acmena acuminatissima* (Bl.) Merr. & Perry

台灣赤楠 *Syzygium formosanum* (Hayata) Mori

紫茉莉科 NYCTAGINACEAE

腺果藤 *Pisonia aculeata* L.

木犀科 OLEACEAE

山素英 *Jasminum hemsleyi* Yamamoto

山柚科 OPILIACEAE

山柚 *Champereia manillana* (Bl.) Merr.

西番蓮科 PASSIFLORACEAE

三角葉西番蓮 *Passiflora suberosa* Linn.

胡椒科 PIPERACEAE

風藤 *Piper kadsura* (Choisy) Ohwi

蓼科 POLYGONACEAE

火炭母草 *Polygonum chinense* L.

台灣何首烏 *Polygonum multiflorum* Thunb. ex Murray var. *hypoleucum* (Ohwi) Liu,
Ying & Lai

鼠李科 RHAMNACEAE

翼核木 *Ventilago elegans* Hemsl.

薔薇科 ROSACEAE

山枇杷 *Eriobotrya deflexa* (Hemsl.) Nakai f. *deflexa*.

茜草科 RUBIACEAE

伏牛花 *Damnacanthus indicus* Gaertn.

山黃梔 *Gardenia jasminoides* Ellis

芭花蔓 *Geophila herbacea* (Jacq.) O. Ktze.

九節木 *Psychotria rubra* (Lour.) Poir.

狗骨仔 *Tricalysia dubia* (Lindl.) Ohwi

毛玉葉金花 *Mussaenda pubescens* Ait. f.

薄葉玉心花 *Tarenna gracilipes* (Hayata) Ohwi

芸香科 RUTACEAE

過山香 *Clausena excavata* Burm. f.

山黃皮 *Murraya euchrestifolia* Hayata

藤花椒 *Zanthoxylum scandens* Bl.

烏柑仔 *Severinia buxifolia* (Poir.) Tenore

台灣香檬 *Citrus depress* Hayata

無患子科 SAPINDACEAE

無患子 *Sapindus mukorossii* Gaertn.

虎耳草科 SAXIFRAGACEAE

大葉溲疏 *Deutzia pulchra* Vidal

華八仙 *Hydrangea chinensis* Maxim.

茄科 SOLANACEAE

雙花龍葵 *Solanum biflorum* Lour.

省沽油科 STAPHYLEACEAE

山香圓 *Turpinia formosana* Nakai

梧桐科 STERCULIACEAE

台灣梭羅樹 *Reevesia formosana* Sprague

克蘭樹 *Kleinhovia hospita* L.

灰木科 SYMPLOCACEAE

佐佐木氏灰木 *Symplocos sasakii* Hayata

田麻科 TILIACEAE

繩黃麻 *Corchorus aestuans* L. var. *aestuans*

垂椴草 *Triumfetta bartramia* L.

榆科 ULMACEAE

石朴 *Celtis formosana* Hayata

沙楠子樹 *Celtis biondii* Pamp.

小葉朴 *Celtis nervosa* Hemsl.

蕁麻科 URTICACEAE

長葉苧麻 *Boehmeria wattersii* (Hance) Shih & Yang

苧麻 *Boehmeria nivea* (L.) Gaud.

密花苧麻 *Boehmeria densiflora* Hook. & Arn.

華南苧麻 *Boehmeria pilosiuscula* (Bl.) Hassk.

長梗紫麻 *Oreocnide pedunculata* (Shirai) Masam.

冷清草 *Elatostema lineolatum* Wight var. *majus* Wedd.

咬人狗 *Dendrocnide meyeniana* (Walp.) Chew

馬鞭草科 VERBENACEAE

杜虹花 *Callicarpa formosana* Rolfe

海州常山 *Clerodendrum trichotomum* Thunb.

黃荊 *Vitex negundo* L.

疏齒紫珠 *Callicarpa remotiserrulata* Hayata

藍雪科 PLUMBAGINACEAE

烏面馬 *Plumbago zeylanica* L.

葡萄科 VITACEAE

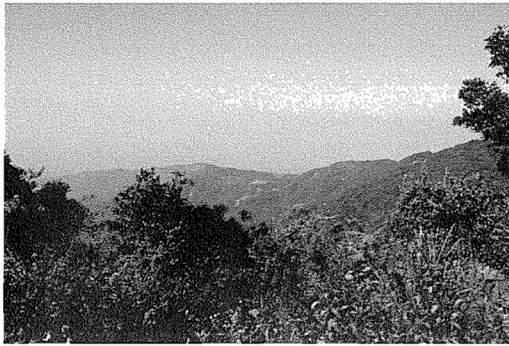
漢氏山葡萄 *Ampelopsis brevipedunculata* (Maxim.) Traut. var. *hancei* (Planch.)

Rehder

虎葛(烏斂莓) *Cayratia japonica* (Thunb.) Gagnep.

台灣崖爬藤 *Tetrastigma umbellatum* (Hemsl.) Nakai

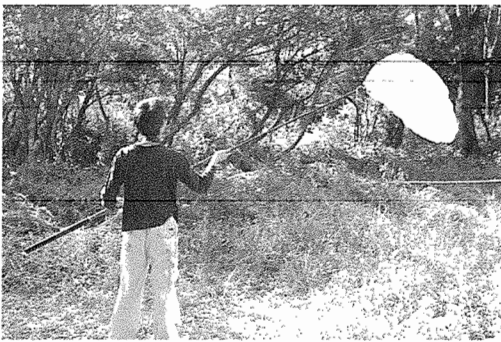
附錄 D：調查相關照片



大漢林道



浸水營古道入口



大漢林道調查人員工作照 1



大漢林道調查人員工作照 2



里龍山調查起點



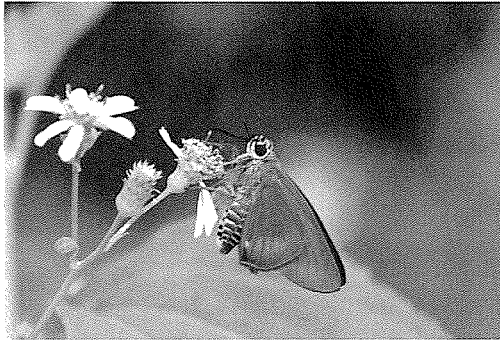
里龍山步道口開墾情況 1



里龍山步道口開墾情況 2



里龍山山頂



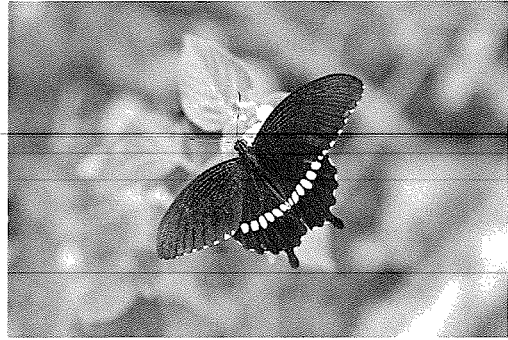
長翅弄蝶 (淡綠弄蝶)



埔里星弄蝶 (埔里黃紋弄蝶)



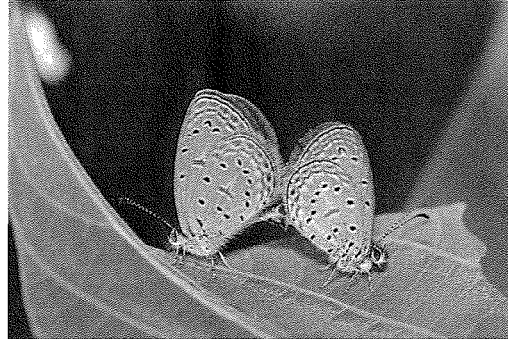
黃裳鳳蝶



玉帶鳳蝶



黑脈粉蝶



迷你藍灰蝶 (迷你小灰蝶)



綺灰蝶 (恆春琉璃小灰蝶)



鱗紋眼蛺蝶 (眼紋擬蛺蝶)



島嶼黃蝶（江崎黃蝶）



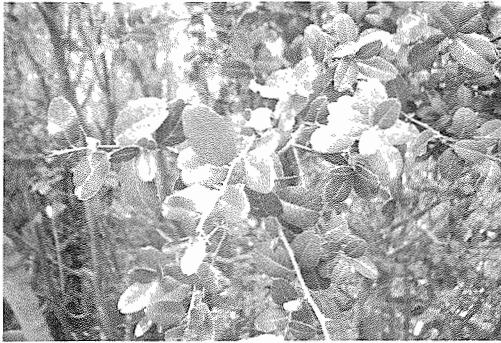
大白斑蝶



猿尾藤（長翅弄蝶寄主）



過山香（玉帶鳳蝶寄主）



烏柑仔（綺灰蝶、玉帶鳳蝶寄主）



細花乳豆（島嶼黃蝶寄主）



毛瓣蝴蝶木（黑脈粉蝶寄主）



曲莖馬蘭（埔里星弄蝶寄主）