

行政院農委會林務局

106 年度

106 年台灣北部海龜擱淺救傷計畫

106 林管-01.1-保-13(6)



國立台灣海洋大學 海洋生物研究所

程一駿 教授

本年度計畫執行時間：106 年 1 月 1 日至 106 年 12 月 31 日

摘要

本年度北台灣海龜救傷中心共接獲 79 起海龜擱淺通報(其中 2 起通報後現場無個體)，佔全國通報量的 42% (77/183)，而通報的高峰期為 4 月及 12 月，而以青少及亞成龜為主。79 隻擱淺海龜中有 20%(即 16 頭)的案例為活體海龜，其中 7 頭健康當場野放，而剩下的 9 隻活體海龜，皆因初部外觀檢查異常而後送治療並收容，其中 1 頭在治療中不幸死亡，3 隻尚在收容治療中，1 隻欖蠟龜(吉利蛋)因感染多重疾病，已經由高鐵運送到屏東的海生館進行長期治療，剩下的 4 隻均已治癒；9 隻活體海龜包含 1 頭玳瑁、1 頭欖蠟龜、5 頭綠蠟龜及 2 頭未知，進行診療照護，其中六頭為青少龜、一頭為幼龜、兩頭為稚龜。此外，在這 79 隻擱淺海龜中，4 隻為赤蠟龜(*Caretta caretta*)，6 隻為玳瑁(*Eretmochelys imbricata*)，5 隻為欖蠟龜(*Lepidochelys olivea*)，1 隻為革龜(*Dermochelys coriacea*)，2 隻稚龜已將 DNA 送定序，3 隻通報後物種不詳，其餘的 58 隻擱淺海龜皆為綠蠟龜(*Chelonia mydas*)，此結果顯示北臺灣週遭海域的棲息海龜族群還是以綠蠟龜為主。

今年共野放 11 隻海龜並舉辦 7 場野放活動，除 1 頭玳瑁外其餘均為綠蠟龜，野放的地點為基隆市的望海巷、新北市的白沙灣及宜蘭縣的利澤、外澳及蜜月灣等地，而福智佛教團體則進行過一次新北市及兩次基隆市的祈福儀軌。

目錄

壹、前言：	1
貳、計畫目標	2
1.本年度計畫目標：	2
2.全程目標：	3
參、實施方法與步驟：	3
1.執行地點：	3
2.執行期限：	3
3.工作項目：	3
肆、各年度目標成果	5
伍、本年度成果	5
附錄一：106 年北台灣海龜擱淺總表	11
附錄二：106 年野放活動照片記錄	17
附錄三：106 年海巡宣導活動照片記錄	28
附錄四：救傷海龜流程表	30

壹、前言：

台灣近海因有許多不同的環境，如珊瑚礁、岩岸、沙灘、紅樹林等，因此吸引許多海洋生物聚集於此，並成為牠們成長的“家園”。然而，由於近海常遭到各種人類活動的汙染，像是不當的廢水排放、亂丟垃圾等，常常造成海龜誤食人造物品及染病等問題，而喪失食慾、衰弱，進而失去活動能力，漂流海面，嚴重時會死亡。這些漂流的活龜或是死龜，沖上岸時便成為擱淺的案例。此外，海龜會誤入沿近海的網具，如延繩釣、拖網等，造成混獲而受傷，甚至是窒息死亡等，也是另一個重要的問題。這些擱淺及混獲案例，均與人類活動有關，加上天氣驟變及海況不穩定等之自然因素，造成沿近海每年都有數十頭海龜會擱淺或在近海漂流。而這些生病的海龜極需要我們伸出援手，並給予其適當的醫療與照護。

北台灣擱淺通報宣導已持續執行多年，其宣導的成效已陸續浮現，103年僅 20 例案件，而 106 年已有 79 例案件擱淺海龜被通報，但還是有部分未經通報的活體擱淺海龜無經檢查後直接野放，為了減少類似事件的發生，應持續針對北臺灣的海巡單位、一般民眾進行相關海龜通報宣導的活動。

貳、計畫目標

本年度計畫目標：

1. 持續紀錄北台灣擱淺海龜種類、縣市分布、體型、季節變化，以了解北台灣海龜擱淺之現況。
2. 持續進行活體之救援、治療及救傷收容，並結合臨床病理資料及解剖報告，了解北台灣海龜擱淺可能原因。
3. 結合各縣市政府、宗教團體及一般民眾進行海龜野放活動，在活動時進行海龜保育宣導，內容除了讓參與者了解海龜的擱淺原因與收容照護過程外，也建立起民眾的環境保護觀念，並推廣正確的野放方式，希望能逐漸取代以買賣動物的方式來進行放生。
4. 由於一般民眾對海龜擱淺救傷的通報管道尚不甚熟悉，將持續進行北台灣海龜救傷網絡的建構與推廣宣導，加強民眾利用該通報網的方式，目的除了能落實海龜保育之理念外，也能藉由建構完整的通報網路，讓研究單位得知正確的北台灣海龜擱淺之現況。
5. 整合歷年的擱淺救援、大體解剖及臨床病理治療的資料，確定北台灣海龜擱淺主要的通報方式、分布的“熱點區”、季節、體型、傷病狀況…等重要資訊，以利於復育海龜族群之策略的制定。

全程目標：

1. 了解台灣北部擱淺海龜的種類、大小、健康狀況及在時、空上的分布。
2. 評估擱淺海龜的死因。
3. 進行擱淺存活海龜的救護及治療。
4. 建構及落實海龜通報系統。

參、實施方法與步驟：

1.執行地點：

台灣西海岸的苗栗縣以北到東部花蓮縣。

2.執行期限：

全程計畫 103 年 1 月 1 日至 106 年 12 月 31 日。

本年度計畫 106 年 1 月 1 日至 106 年 12 月 31 日。

3.工作項目：

(1)在接獲縣市政府、民眾、企業或是海巡署的電話通知後，會派學生及助理前往通報地點，了解擱淺海龜的種類、大小及進行初步健康狀況的評估。

(2)對於已死亡的海龜，則視情況進行大體解剖，以了解死因及其胃內合物。若是屍體已腫脹或是頭及四肢已脫落，由於大部分的生理資料均已喪失，所以會在取得形質資料，如體長後進行現場解剖，並取得胃內合物。若是屍體沒出現上述的腐敗情形，則將運回實驗室後，再進行大體解剖，以了解大約死亡原因、胃內合物、性別及相關的形質資料，如體長、體重等。

(3)對於存活的海龜，將以最快的速度遣送到台大獸醫院，進行病因的診斷及開始初步的療程。之後，將海龜運回實驗室或是救傷中心進行照護。照護期間，依獸醫的指示，進行包括打針在內的藥物治療、餵食及觀察其活力及恢復的狀況。

(4)待獸醫診斷康復後，我們會聯絡海龜擱淺處的縣市政府，及宗教團體，擇期進行野放，及進行野放時的祈福儀軌活動。

(5)請通報單位、國立海洋生物博物館及本計畫的成員上網登錄擱淺海龜的資料，以落實擱淺海龜通報系統，並了解擱淺海龜的種類、大小及其分布的時間和地點。

(6)針對海巡單位及一般民眾，辦理北台灣海龜擱淺救傷宣導活動 2 場。

肆、各年度目標成果

指標項目	單位	預期成果/執行成果			
		103年 度	104年 度	105年 度	106年 度
紀錄擱淺海龜的種類、位置、體長大小及生理狀況	隻	8/20	15/56	15/97	50/77
死亡海龜的解剖	隻	5/12	10/18	10/58	30/61
存活海龜的治療及照護	隻	5/6	5/12	5/26	15/16
治癒海龜的野放	隻	1/3	4/8	4/18	10/11
擱淺海龜救傷通報網的建構及落實	項	1/1	1/1	2/6	2/2

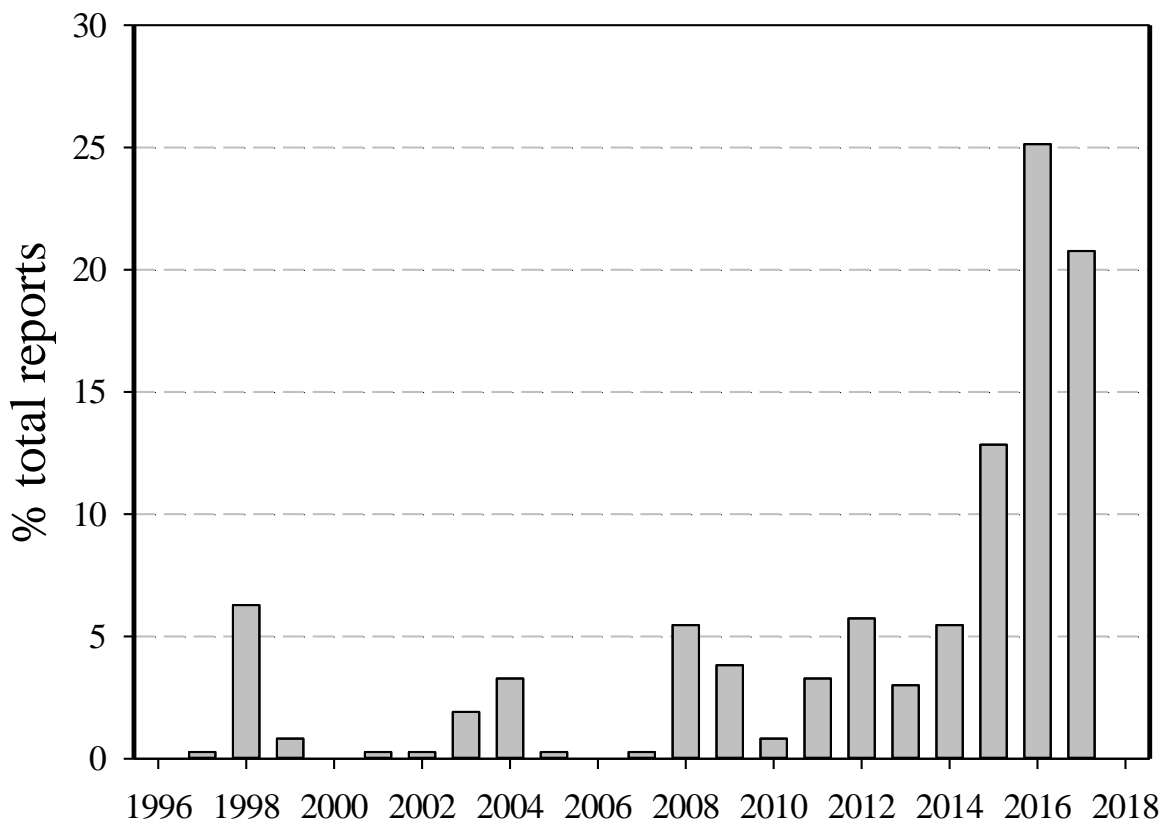
伍、本年度成果

1. 本年度擱淺海龜資訊總整：

由全國海龜擱淺資料庫中可知，106 年全國共有 183 起海龜擱淺，其中第一起海龜擱淺通報時間為 1 月 2 日，位於苗栗縣後龍鎮的死綠蠵母亞成龜，而最後一起案例為 12 月 31 日，位於宜蘭縣的頭城鎮梗枋的混獲活綠蠵亞成龜。在這 183 起海龜擱淺救傷案例中，42%(77/183 頭)的案例由本實驗室所

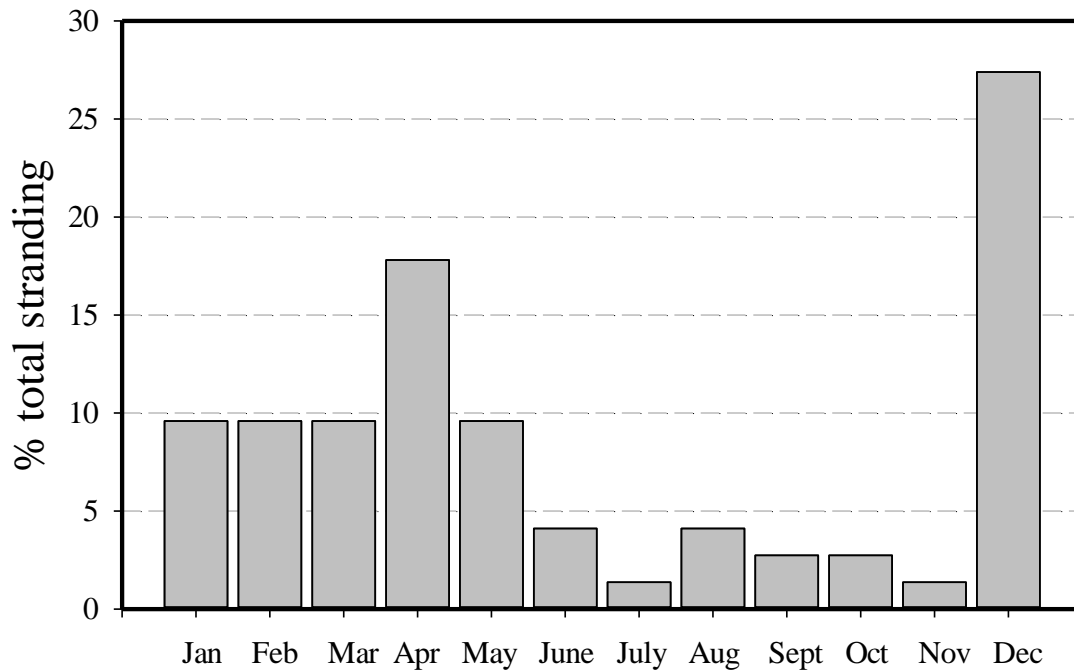
負責的北台灣海龜救傷中心所接受，37% (68/183 頭)的案例由海生館所負責的南台灣海龜救傷中心所接受，而剩餘的20%(38/183 頭)則為離島的澎湖縣、金門和馬祖。

本年度北台灣海龜救傷中心共接獲的79起海龜擱淺通報，約有20%(即16頭)的案例為活體海龜。在這79隻擱淺/混獲的海龜中，包含4隻為赤蠵龜(*Caretta caretta*)，6隻為玳瑁(*Eretmochelys imbricata*)，5隻為欖蠵龜(*Lepidochelys olivacea*)，1隻為革龜(*Dermochelys coriacea*)，2隻稚龜已將DNA送定序，3隻通報後物種不詳，其餘的58隻擱淺海龜皆為綠蠵龜(*Chelonia mydas*)，此結果顯示北臺灣週遭海域的棲息海龜族群還是以綠蠵龜為主。



圖一、1997 至 2017 年北台灣海龜擱淺數量圖。

在北台灣，從 1 到 12 月每月都有海龜擱淺通報案例發生(圖二)，但以春季(4 月)及冬季(12 月)的擱淺案例最多共 33 起；佔全年度的 45%，夏到秋季(6 到 11 月)的案例最少共 12 起，佔全年度的 16%。以年齡而計，有 66% 的海龜均為 35 到 55 公分背甲曲線長的青少龜，這顯示當春天及冬天期間氣候變動劇烈時(即乍暖還寒季節)，青少龜可能因無法適應氣候的變化而遭到擱淺，而夏及秋季因為氣候溫暖及穩定，海龜會擱淺的情形自然會較少。



圖二、106 年度每月海龜擱淺數量圖。

2. 本年度擱淺存活海龜的救護/治療及大體解剖

I. 擱淺存活海龜的救護及治療

今年度本實驗室與台大李昭華研究團隊針對 11 頭(1 頭欖蠟龜、1 頭玳瑁、8 頭綠蠟龜及 1 頭稚龜種類定序中)進行診療照護，其中六頭為青少龜、一頭為幼龜、一頭為稚龜。另有 7 頭為定置網混獲的健康海龜，檢查後很健康，均於當日野放。救治的 11 頭海龜中，除了 2 頭病重死亡外，其餘的均康復，治癒率高達 81%。實驗內目前收容 2 頭稚龜(曲線長皆 10 公分以下)，其中 1 頭於 106 年 12 月 29 日通報，初診日約診在 107 年 1 月 2 日，故今年無看診紀錄，2 頭稚龜考慮冬季天寒，目前暫養於實驗內，待 107 年 5 到 6 月天氣夠暖時再行野放。其餘 8 頭中，初檢發現主要症狀為 1 頭冷暈眩、2 頭肺

炎、2 頭脫水、1 頭貧血及 2 頭鈣離子偏低。此外，其中 1 頭欖蠟龜因需長期照護，已於 2017 年 6 月 21 日，經由高鐵後送至海生館照護至今，這是一個國內南北救傷中心成功的合作案例。

II. 擱淺海龜的大體解剖

本年度共解剖了 61 頭大體，其中有 27% 的胃內空無一物，全腸道有記錄到人造廢棄物的有 29 頭，佔全部大體數量的 47%。由於許多海龜在擱淺前已經死亡，在岸上也可能已經曝曬了一段時間，因此我們無法確定海龜的死亡原因，許多大體通報時，已經腐爛了一段時間，也長了蛆，許多重要的資料已經流失。我們目前也進行臟器重金屬含量的分析，以了解環境污染的影響。

3. 本年度保育宣導活動資訊總整：

今年一共舉辦 7 場野放活動，共野放了 11 隻海龜，除 1 頭玳瑁外其餘均為綠蠟龜，野放的地點為基隆市的望海巷、新北市的白沙灣及宜蘭縣的利澤、外澳及蜜月灣等地，而福智佛教團體則進行過一次新北市及兩次基隆市的祈福儀軌。

表一、106 年度海龜野放活動場次與海龜基礎資料。

野放日期	野放地點	野放海龜資訊		
		數量	種類(海龜姓名)	簡介
106/2/13	宜蘭利澤沙灘	4	綠蠟龜(海苔)	宜蘭定置網誤捕，體型消瘦
			綠蠟龜(小熊)	宜蘭定置網誤捕，背甲藤壺覆蓋，吻部有傷口
			綠蠟龜(旭日)	宜蘭定置網誤捕，體型消瘦，腹甲有藤壺，背甲有撞擊痕跡
			綠蠟龜(輪伯)	宜蘭定置網誤捕，背甲藤壺覆蓋，精神不佳
106/2/16	基隆望海巷	1	玳瑁(Hola)	花蓮流刺網誤捕，腹甲凹陷，腹甲有藤壺，背甲有撞擊痕跡，右前肢有外傷
106/3/22	宜蘭蜜月灣	1	綠蠟龜(燒肉)	宜蘭定置網誤捕，側盾有外傷，有脫水、脹氣
106/4/18	宜蘭外澳沙灘	2	綠蠟龜(蹦蹦)	宜蘭定置網誤捕，腹甲有多處撞擊痕跡，背甲有藤壺，肺炎及輕微戲劇感染
			綠蠟龜(野格)	宜蘭定置網誤捕，肺炎(輕微至中等程度)
106/5/13	宜蘭外澳沙灘	1	綠蠟龜(跳跳)	宜蘭定置網誤捕，體型消瘦，冷暈眩
106/6/27	基隆望海巷	1	綠蠟龜(臭泥)	桃園海上漂流，鈣離子偏低
106/9/24	新北白沙灣	1	綠蠟龜(龍蝦麻糬)	新北漁港內漂流，左右前肢外傷，背甲沾有油污，鈣離子偏低

表二、106 年海龜保育宣導活動場次表。

時間	活動地點	活動內容	主辦單位	課程內容	課程講師
106/5/13	基隆潮淨公園	潮境保育區一週年慶暨親子魚苗放流活動	海洋科技博物館	海龜救傷保育推廣	林芳塵 助理
					謝文宜 助理
106/6/10	基隆港	106 年度世界海洋日活動暨海安九號演習	行政院海岸巡防署	海龜救傷保育推廣	詹銀婷 研究生
					林芳塵 助理
					謝文宜 助理
					陸澤湘 助理
					譚慧恩 研究生

附錄一：106 年北台灣海龜擱淺總表

序號	日期	地點		海龜資料				處理
		縣市	鄉鎮	種類	曲線長	曲線寬	狀態	
1.	1/3	苗栗縣	後龍鎮	綠蠵龜	46.4	40	死亡	解剖後 掩埋
2.	1/6	新北市	瑞芳區	綠蠵龜	43	40.5	死亡	解剖後 掩埋
3.	1/9	宜蘭縣	蘇澳鎮	欖蠵龜	64	69.7	活龜 吉利蛋	收容 照護
4.	1/11	新北市	淡水區	綠蠵龜	66	59	死亡	解剖後 掩埋
5.	1/16	新北市	萬里區	綠蠵龜	48	45.1	死亡	解剖後 掩埋
6.	1/22	新北市	淡水區	綠蠵龜	69.5	61.7	死亡	解剖後 掩埋
7.	1/26	新北市	貢寮區	玳瑁	64.5	62.5	死亡	解剖後 掩埋
8.	2/5	宜蘭縣	頭城鎮	綠蠵龜	44	40.5	活龜 燒肉	收容 照護
9.	2/6	新北市	貢寮區	綠蠵龜	41	不詳	死亡	解剖後 掩埋
10.	2/8	宜蘭縣	頭城鎮	綠蠵龜	43	38.5	活龜 野格	收容 照護
11.	2/11	宜蘭縣	頭城鎮	綠蠵龜	60	52	活龜	原地 野放
12.	2/18	新北市	萬里區	赤蠵龜	74.9	73.2	死亡	解剖後 掩埋
13.	2/22	宜蘭縣	頭城區	綠蠵龜	44.6	39.8	活龜	原地 野放

14.	2/27	新北市	金山區	赤蠵龜	74.5	72.5	死亡	解剖後 掩埋
15.	3/8	宜蘭縣	頭城鎮	綠蠵龜	38.5	43.5	活龜	原地 野放
16.	3/13	新北市	金山區	綠蠵龜	32	36.5	死亡	解剖後 掩埋
17.	3/14	基隆市	安樂區	綠蠵龜	82	71.5	死亡	解剖後 掩埋
18.	3/17	苗栗縣	竹南鎮	綠蠵龜	42	39	死亡	解剖後 掩埋
19.	3/23	宜蘭縣	頭城鎮	綠蠵龜	45.1	42	活龜	原地 野放
20.	3/23	新北市	貢寮區	玳瑁	41.5	39.5	死亡	解剖後 掩埋
21.	3/27	新北市	石門區	綠蠵龜	56	51.3	死亡	解剖後 掩埋
22.	3/30	新北市	石門區	綠蠵龜	59.1	53.6	死亡	解剖後 掩埋
23.	4/5	新北市	貢寮區	綠蠵龜	44	43.2	死亡	解剖後 掩埋
24.	4/5	新北市	貢寮區	綠蠵龜	44	42	死亡	解剖後 掩埋
25.	4/6	新北市	瑞芳區	欖蠵龜	直線長 40.8	直線寬 40	死亡	解剖後 掩埋
26.	4/10	新北市	萬里區	綠蠵龜	46	45	死亡	解剖後 掩埋
27.	4/13	新北市	金山區	綠蠵龜	47	44.2	死亡	解剖後 掩埋
28.	4/13	宜蘭縣	五結鄉	赤蠵龜	75	54.8	死亡	解剖後 掩埋
29.	4/13	宜蘭縣	五結鄉	玳瑁	51.2	46	死亡	解剖後 掩埋

30.	4/14	新北市	三芝區	綠蠵龜	直線長 90	直線寬 60	死亡	解剖後 掩埋
31.	4/15	新北市	貢寮區	綠蠵龜	39.7	40	死亡	解剖後 掩埋
32.	4/18	花蓮縣	花蓮市	玳瑁	直線長 30	直線寬 25	死亡	掩埋
33.	4/23	新北市	貢寮區	綠蠵龜	48	43	死亡	解剖後 掩埋
34.	4/25	新北市	貢寮區	綠蠵龜	47.3	43.2	死亡	解剖後 掩埋
35.	4/30	宜蘭縣	蘇澳鎮	綠蠵龜	44	44.5	死亡	解剖後 掩埋
36.	5/3	基隆市	中正區	綠蠵龜	46	40	死亡	解剖後 掩埋
37.	5/6	花蓮縣	豐濱鄉	綠蠵龜	直線長 44	直線寬 35	死亡	掩埋
38.	5/8	宜蘭縣	蘇澳鎮	赤蠵龜	81.5	74.7	死亡	解剖後 掩埋
39.	5/10	花蓮縣	新城鄉	綠蠵龜	直線長 55	直線寬 30	死亡	掩埋
40.	5/10	基隆市	中正區	綠蠵龜	44.7	46	死亡	解剖後 掩埋
41.	5/11	桃園市	觀音區	綠蠵龜	30	28.5	活龜 臭泥	收容 照護
42.	5/13	新北市	貢寮區	綠蠵龜	直線長 50-60	直線寬 45	死亡	掩埋
43.	6/2	宜蘭縣	頭城鎮	綠蠵龜	102	91.5	死亡	解剖後 掩埋
44.	6/24	宜蘭縣	頭城鎮	綠蠵龜	78.6	66.6	活龜 雞腿	收容 照護
45.	7/31	宜蘭縣	頭城鎮	綠蠵龜	直線長 79	直線寬 63.7	死亡	解剖後 掩埋

46.	8/8	宜蘭縣	蘇澳鎮	攬蠶龜	直線長 48.1	直線寬 45.4	死亡	解剖後 掩埋
47.	8/13	新北市	石門區	綠蠶龜	39.5	37	活龜 龍蝦麻 糲	收容 照護
48.	8/26	苗栗縣	竹南鎮	綠蠶龜	42	37	死亡	解剖後 掩埋
49.	9/24	新北市	貢寮區	綠蠶龜	82	72	死亡	解剖後 掩埋
50.	9/26	新北市	貢寮區	綠蠶龜	85.8	77	死亡	解剖後 掩埋
51.	10/10	宜蘭縣	大里鄉	玳瑁	54	48.4	死亡	解剖後 掩埋
52.	10/19	新北市	瑞芳區	不詳	不詳	不詳	死亡	通報後 無個體
53.	10/25	新北市	貢寮區	綠蠶龜	91	79	死亡	解剖後 掩埋
54.	11/1	新北市	石門區	綠蠶龜	46.5	47	死亡	解剖後 掩埋
55.	11/4	金門縣	金寧鄉	木乃伊 龜	不詳	不詳	死亡	申請合 法使用
56.	11/26	新北市	八里區	送驗中	6.5	6	活龜 專題	收容 照護
57.	11/26	苗栗縣	後龍鎮	不詳	不詳	不詳	死亡	通報後 無個體
58.	11/30	新北市	貢寮區	綠蠶龜	50	45.5	死亡	解剖後 掩埋
59.	12/1	新北市	貢寮區	綠蠶龜	79	75.5	死亡	解剖後 掩埋
60.	12/3	新北市	八里區	革龜	143.5	106	死亡	解剖後 掩埋
61.	12/4	新北市	石門區	綠蠶龜	46.3	42	死亡	解剖後 掩埋

62.	12/4	新北市	貢寮區	欖蠵龜	55	58	死亡	解剖後 掩埋
63.	12/5	宜蘭縣	蘇澳鎮	玳瑁	59	54.8	活龜 魷魚絲	收容 照護
64.	12/10	新北市	貢寮區	綠蠵龜	39.4	38	死亡	解剖後 掩埋
65.	12/10	基隆市	中正區	綠蠵龜	41.5	40.3	死亡	解剖後 掩埋
66.	12/15	新北市	淡水區	綠蠵龜	49	44.5	死亡	解剖後 掩埋
67.	12/15	新北市	貢寮區	綠蠵龜	76.5	73	死亡	解剖後 掩埋
68.	12/15	新北市	貢寮區	綠蠵龜	64	58.5	死亡	解剖後 掩埋
69.	12/18	新北市	貢寮區	綠蠵龜	45.5	42	死亡	解剖後 掩埋
70.	12/18	新北市	貢寮區	欖蠵龜	60	64.2	死亡	解剖後 掩埋
71.	12/18	新北市	貢寮區	綠蠵龜	43	42.8	死亡	解剖後 掩埋
72.	12/18	新北市	貢寮區	綠蠵龜	43	42.5	死亡	解剖後 掩埋
73.	12/19	宜蘭縣	頭城鎮	綠蠵龜	45	41.5	活龜	擇地野 放
74.	12/21	新北市	貢寮區	綠蠵龜	50	48.8	死亡	解剖後 掩埋
75.	12/23	基隆市	中正區	綠蠵龜	85	79.8	死亡	解剖後 掩埋
76.	12/27	宜蘭縣	頭城鎮	綠蠵龜	42.3	39.3	活龜	擇地野 放
77.	12/28	宜蘭縣	頭城鎮	綠蠵龜	46	45	死亡	解剖後 掩埋

78.	12/29	新北市	萬里區	送驗中	8.2	8.3	活龜 論文	收容 照護
79.	12/31	宜蘭縣	頭城鎮	綠蠵龜	45	43.2	活龜	擇地野 放
補充說明		CCL：為海龜背甲曲線長 CCW：為海龜背甲曲線寬						

附錄二：106 年野放活動照片記錄

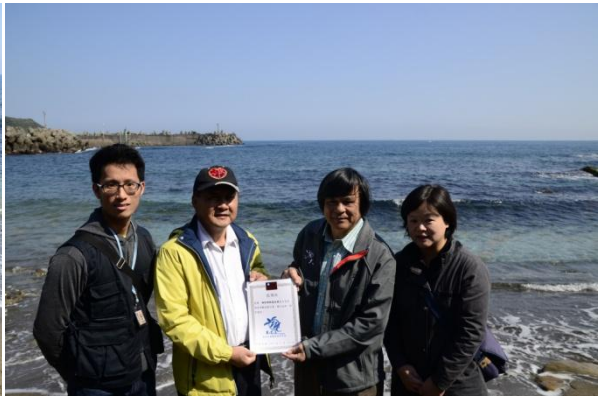
第一場：2 月 13 日、宜蘭縣利澤沙灘





第二場：2月16日、基隆市望海巷





第三場：3月22日、宜蘭縣蜜月灣

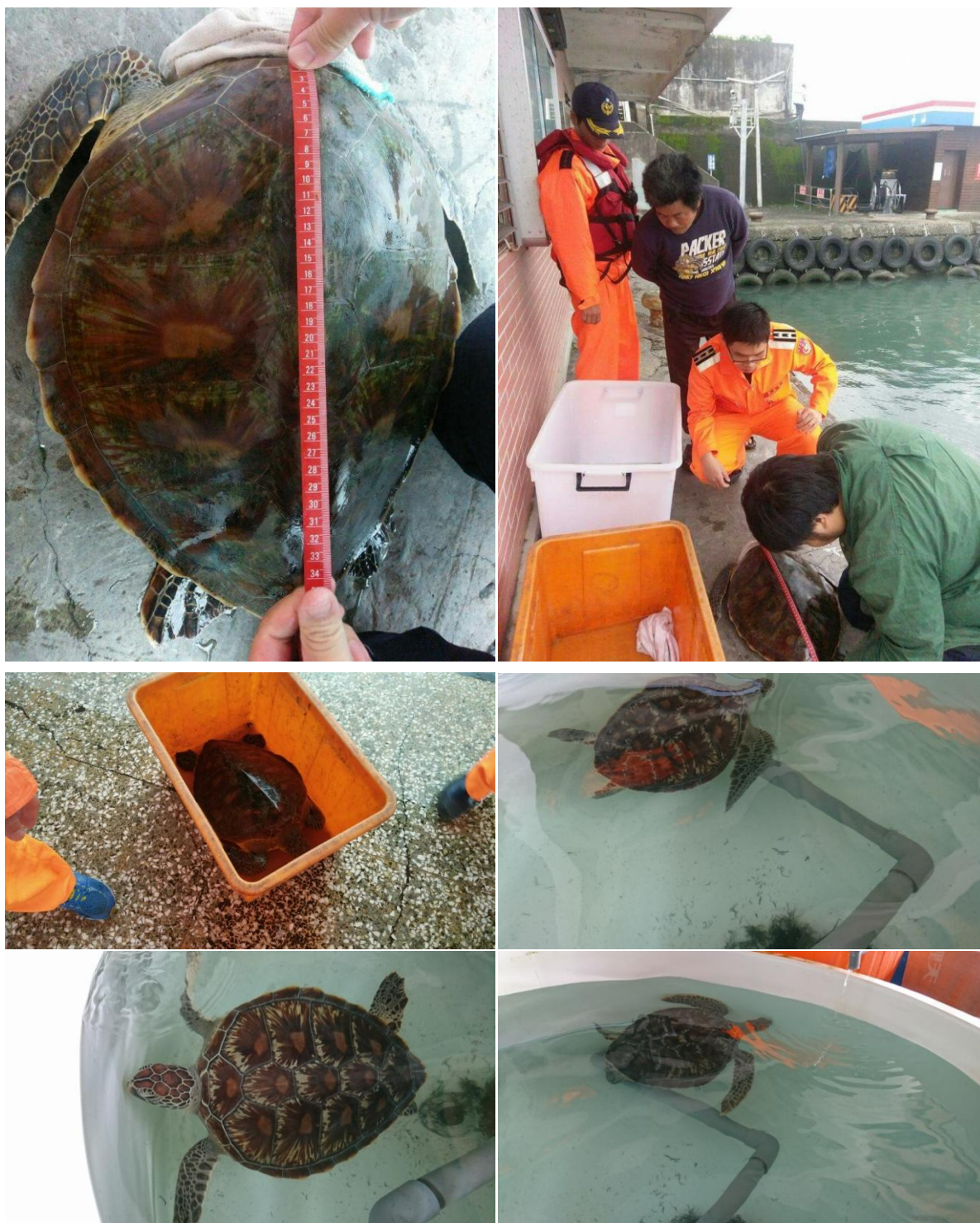


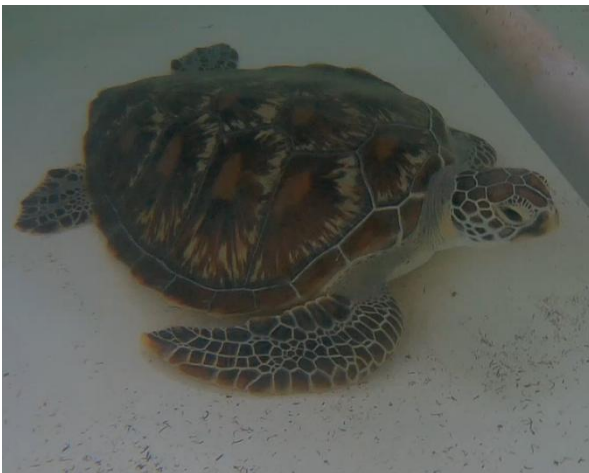


第四場：4月18日、宜蘭縣利澤沙灘



第五場：5月13日、宜蘭縣利澤沙灘(此場為私下野放，故只有跳跳收容照片)





第六場：6月27日、基隆市望海巷





第七場：9月24日、新北市白沙灣



附錄三：106 年海巡宣導活動照片記錄

第一場：5 月 13 日、基隆市潮境公園



第二場：6月10日、基隆市基隆港東岸



附錄四：救傷海龜流程表

提醒您，海龜屬於保育類動物，請第一時間通報海巡，切勿自行處理

遇到海龜怎麼辦?!

通知海巡(撥打118)，拍照與詳細記錄發現原因

漁船誤捕

漂流或擱淺岸邊

如遭漁船拖行

安置在裝有淺水的容器

1. 安置時頭與身體需覆蓋濕布，但請記得別蓋到鼻孔。
2. 避免水高於頭部
3. 請安置在陰涼處

可於陰涼處讓海龜吐水
時間約10-15分鐘

死亡海龜

死亡海龜非常有學術價值，是更了解海龜的重要管道，請通知救傷單位協助處理，避免自行掩埋。

無反應
確認海龜已死亡

半死半活或昏迷狀態

捏海龜的泄殖腔 或 搓看眼睛是否還有反射

有反應!

自製簡易擔架
運用長棍以及布料即可製作
若龜體型較大且無法製作擔架時，可徒手搬運，並小心碰撞。

正確抱海龜的方式
將前肢固定
避免掙扎造成傷害

電話通知
縣市政府與救傷單位

救傷單位連絡電話
24小時皆可撥打

北
基隆海洋大學
電話：0978-952-145

苗栗
花蓮

南
屏東海生館
電話：08-8825001#5052

所有海龜皆為保育類動物
不可以非法持有、買賣、飼養

提醒您，海龜屬於保育類動物，請第一時間通報海巡，切勿自行處理

更多海龜救傷處理法
--請掃我--

更多海龜資訊
--請掃我--

指導單位：行政院農業委員會林務局

執行單位：國立海洋生物博物館 國立臺灣海洋大學 海洋生態暨保育研究室

Love Ocean and Love Sea Turtles

DESIGN BY E.C.C. X ShuOn