

約僱森林護管員甄試命題範例—森林法

1. 森林區域內，經環境影響評估審查通過，得設置森林遊樂區；其設置管理辦法，由下列何者定之？（答案：A）
 - (A) 中央主管機關
 - (B) 地方主管機關
 - (C) 區公所
 - (D) 當地居民。
2. 保安林之管理經營，不論所有權屬，均以社會公益為目的。各種保安林，應分別依其特性合理經營、撫育、更新，並以何種撫育方式為主？（答案：A）
 - (A) 擇伐
 - (B) 皆伐
 - (C) 引火回燒
 - (D) 除伐
3. 下列何者非森林法第 3 條所定依所有權之歸屬所劃分之森林？（答案：B）
 - (A) 國有林
 - (B) 無主林
 - (C) 私有林
 - (D) 公有林
4. 於森林內有何行為，應報經主管機關會同有關機關實地勘查同意後，依指定施工界限施工？（答案：D）
 - (A) 興修水庫、道路、輸電系統或開發電源者
 - (B) 探採礦或採取土、石者
 - (C) 興修其他工程者
 - (D) 以上皆是
5. 下列何者非森林法之主管機關？（答案：C）

- (A) 行政院農業委員會
- (B) 直轄市政府
- (C) 原住民族委員會
- (D) 縣（市）政府

約僱森林護管員甄試命題範例—野生動物保育法規概要

1. 下列何者不是野生動物保育法第 19 條所列，不得用以獵捕野生動物的方法？（答案：C）
 - (A) 使用陷阱
 - (B) 使用毒物
 - (C) 使用獵槍
 - (D) 架設網具。
2. 下列何者不是野生動物保育法第 4 條所列之保育類野生動物？（答案：C）
 - (A) 瀕臨絕種
 - (B) 珍貴稀有
 - (C) 接近受脅
 - (D) 其他應予保育
3. 下列何種對待保育類野生動物之方式，應先經中央主管機關同意？（答案：B）
 - (A) 架電圍網防止野生動物損害農作
 - (B) 基於學術研究或教育目的而利用
 - (C) 因族群量逾越環境容許量而獵捕
 - (D) 捕捉侵入民宅的保育類毒蛇
4. 飼養下列何種動物，不需要向主管機關登記備查？（答案：A）
 - (A) 美洲綠鬣蜥（人工培育黃色型）
 - (B) 美洲綠鬣蜥（野生型）
 - (C) 食蟹獐
 - (D) 金絲蛇
5. 下列何者不是野生動物保育法第 21 條所列，得獵捕或宰殺野生動物的情況？（答案：D）
 - (A) 傳播病蟲害

- (B) 妨礙航空安全
- (C) 危害家禽
- (D) 在公園築巢

約僱森林護管員甄試命題範例—森林測計

1. 在進行材積調查時，係量測立木的胸高直徑進行估算，請問胸高直徑是離地面幾公尺高度處所量測的直徑？（答案：C）
 - (A) 1.1 公尺
 - (B) 1.2 公尺
 - (C) 1.3 公尺
 - (D) 1.4 公尺
2. 在一均質林分設置 1 個 25M×20M 長寬的矩形樣區，調查樣區內林木材積總計為 20 立方公尺，推估該林分每公頃蓄積量約為多少立方公尺？（答案：B）
 - (A) 200
 - (B) 400
 - (C) 800
 - (D) 1000
3. 森林資源調查除了傳統進行之地面取樣調查外，隨科技進步，也導入航遙測技術的運用，下列何者為可應用的航遙測資料？（答案：D）
 - (A) 遙控無人機空拍影像
 - (B) 航攝影像
 - (C) 衛星影像
 - (D) 以上皆是
4. 森林樣區調查包含林況調查與地況調查，下列何者非地況調查項目？（答案：C）
 - (A) 坡度
 - (B) 坡向
 - (C) 氣溫
 - (D) 以上皆是

5. 下列對於我國森林資源的敘述，何者為非？（答案：C）

（A）森林覆蓋率達 60%

（B）森林所有權以國有為主

（C）人工林的面積較天然林面積大

（D）闊葉樹林型面積較針葉樹林型面積大

約僱森林護管員甄試命題範例—森林育樂概要

1. 在森林區域內，為景觀保護、森林生態保育與提供遊客從事生態旅遊、休閒、育樂活動、環境教育及自然體驗等，森林法之中央主管機關得核定設置之育樂區為？（答案：D）
 - (A) 森林風景區
 - (B) 森林保護區
 - (C) 森林教育園區
 - (D) 森林遊樂區
2. 下列何者非得設置森林遊樂區之基本條件？（答案：D）
 - (A) 富教育意義之重要學術、歷史、生態價值之森林環境
 - (B) 具特殊之森林、地理、地質、野生物、氣象等景觀
 - (C) 面積至少 50 公頃
 - (D) 經主管機關評估具可收費及可自償之森林園區
3. 下列何者為林務局設置管理之森林遊樂區？（答案：D）
 - (A) 溪頭森林遊樂區
 - (B) 明池森林遊樂區
 - (C) 惠蓀林場森林遊樂區
 - (D) 墾丁森林遊樂區
4. 下列何者非林務局設置管理之森林育樂場域？（答案：D）
 - (A) 森林遊樂區
 - (B) 自然教育中心
 - (C) 生態教育館
 - (D) 國家公園
5. 下列關於林務局自然步道業務之詮釋，何者為非？（答案：D）
 - (A) 林務局自民國 91 年起開始系統化推展國家步道系統之建置工作，遴選具備臺灣地區自然人文資源或景觀美質代表性之步道，配合環境景觀生態、人文歷史特色，辦理藍圖規劃、

設計規範、資源調查、整建修復、監測維護、活動推廣等工作。

- (B) 遊憩活動、工程開發、民眾利用、研究活動等，為自然步道上潛在之人為干擾型態。
- (C) 「步道工作假期」、「步道志工」的目的，是希望能轉變大眾的遊憩方式，從「消費環境」的旅遊觀念轉化為「環境參與(或生產)」的深度體驗與認同，並將回饋過程轉化民眾能量為步道維護與管理的力量，是結合生態與文化的新休閒形式，也是一種新型態的生態環境維護志工服務方式。
- (D) 林務局為臺灣唯一合法之步道管理機關，各單位建置步道應經林務局之同意。

約僱森林護管員甄試命題範例—常見哺乳類、鳥類及保育類
野生動物辨識及調查原理

1. 帝雉和藍腹鷓鴣都是生活於山區的鳥類，下列何者不是分辨二者雄性成鳥的方式？（答案：B）
 - (A) 中央尾羽顏色
 - (B) 下腹部覆羽顏色
 - (C) 腳及趾部顏色
 - (D) 頭部是否有羽冠
2. 下列何者不是分辨白鼻心和鼬獾外型的特徵？（答案：B）
 - (A) 尾巴的顏色和形狀
 - (B) 眼睛的顏色
 - (C) 前腳的形狀
 - (D) 頭頂至鼻尖的毛色
3. 下列何者不是現行經中央主管機關公告的保育類野生動物？（答案：C）
 - (A) 白耳畫眉
 - (B) 紅頭綠鳩
 - (C) 黑冠麻鷺
 - (D) 黃嘴角鴉
4. 下列何者是可以利用紅外線自動相機進行調查的野生動物？（答案：C）
 - (A) 橙腹樹蛙
 - (B) 臺灣長尾麝鼩
 - (C) 石虎
 - (D) 椰子蟹
5. 下列何種野生動物有成群活動的習性？（答案：B）
 - (A) 黃鼠狼

(B) 臺灣獼猴

(C) 臺灣黑熊

(D) 臺灣野山羊

約僱森林護管員甄試命題範例一
重要造林樹種及貴重木辨識

1. 依據國有林林地分級分區經營原則，位於「林木經營區」之人工林係建造以木材生產為主的經濟林。下列何樹種適合在林木經營區種植？（答案：D）
 - (A) 臺灣肖楠
 - (B) 臺灣檫
 - (C) 相思樹
 - (D) 以上皆是

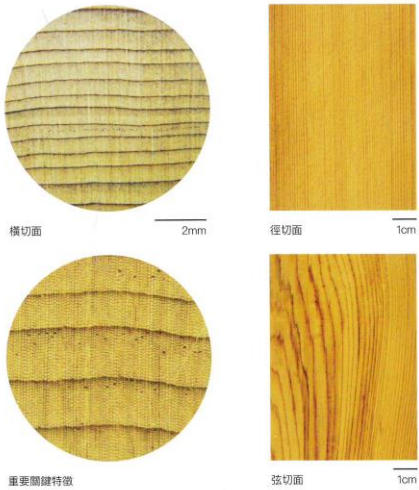
2. 海岸沿線生育地不利因子包含烈日、高溫、強風、飛砂、乾燥、土壤鹽分、鹽霧等，樹種選擇相當重要，下列樹種適合在海岸林種植？（答案：B）
 - (A) 臺灣檫、烏心石、楓香
 - (B) 黃槿、草海桐、水黃皮
 - (C) 錐果欖、青剛欖、赤皮
 - (D) 雲杉、紅檜、臺灣杉

3. 下列哪一類樹種不宜作為生態造林樹種？（答案：C）
 - (A) 經濟造林樹種
 - (B) 臺灣特有種
 - (C) 外來種
 - (D) 臺灣原生種

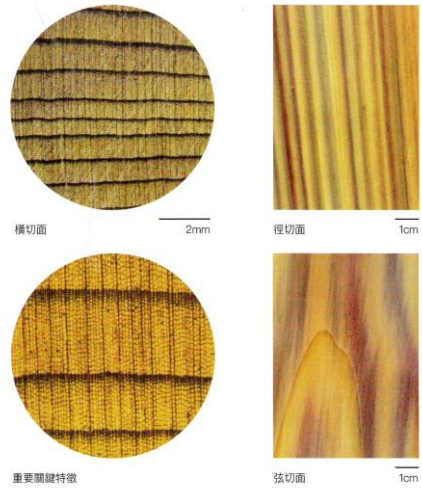
4. 目前農委會公告的貴重木樹種有 12 種，下列那一種樹種不是貴重木？（答案：D）
 - (A) 黃連木
 - (B) 臺灣肖楠
 - (C) 檫木（臺灣檫）
 - (D) 香樟

5. 下面那一張木材紋路圖，不是臺灣扁柏、紅檜、臺灣杉等貴重木？
 (答案：D)

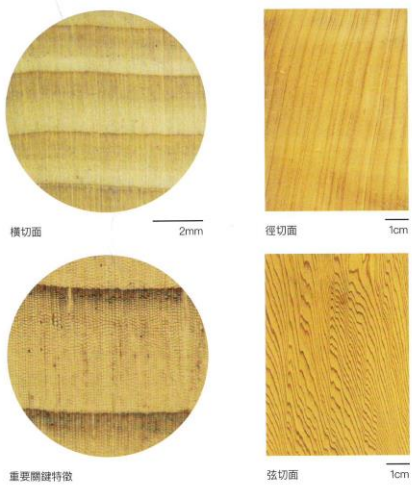
(A)



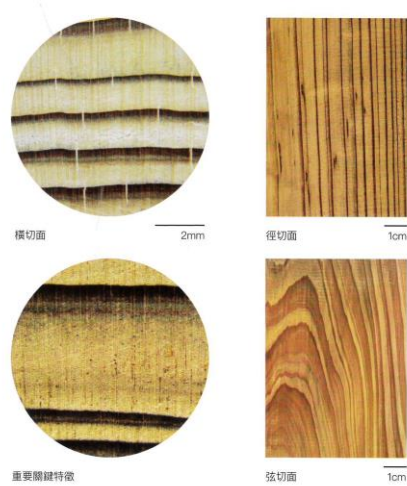
(B)



(C)



(D)



6. 承上，那一張木材紋路圖，為貴重木樹種-臺灣杉？ (答案：B)

約僱森林護管員甄試命題範例—林地野火防救概要

1. 下列何者為火災發生所需要的成分，亦稱為「火三角」？（答案：C）
 - (A) 陽光、氧氣、燃料
 - (B) 熱源、氧氣、二氧化碳
 - (C) 熱源、氧氣、燃料
 - (D) 礦物、熱源、氧氣
2. 下列何者為森林火災之影響？（答案：D）
 - (A) 林木死亡或灼傷
 - (B) 破壞自然景觀及野生動物棲息環境
 - (C) 森林演替方式之一
 - (D) 以上皆是
3. 下列何者為森林火災可能之燃燒型態？（答案：D）
 - (A) 地表火
 - (B) 樹冠火
 - (C) 地下火
 - (D) 以上皆是
4. 民眾發現森火災無法透過那種方式即時通報？（答案：C）
 - (A) 防火保林專線：0800-000930
 - (B) 防火保林專線：0800-057930
 - (C) 總統信箱
 - (D) 林務局暨各林區管理處的電話
5. 下列何者非林火危險度自動觀測站之觀測資料？（答案：A）
 - (A) 下雨機率
 - (B) 大氣溫度
 - (C) 大氣濕度
 - (D) 燃料溼度