

# 臺東縣海端鄉新武呂溪魚類保護區 保育計畫書



臺東縣政府

中華民國 111 年 11 月



# 目 錄

表目錄.....	I
圖目錄.....	II
壹、計畫緣起、範圍及目標 .....	1
一、緣起.....	1
二、計畫依據 .....	1
三、保護區範圍與面積 .....	1
四、保育目標 .....	3
貳、計畫地區現況及特性 .....	4
一、自然環境 .....	4
二、人文環境 .....	18
三、動物資源 .....	19
四、土地使用現況及所有權屬 .....	23
參、分區規劃及保護利用管制事項 .....	26
一、分區規劃 .....	26
二、保護利用管制事項 .....	30
肆、所需人力及經費 .....	32
一、計畫人力 .....	32
二、經費來源 .....	32
伍、其他事項.....	35
參考文獻.....	37
附錄一、新武呂溪魚類保護區計畫範圍圖 .....	40
附錄二、新武呂溪魚類保護區植物名錄 .....	48
附錄三、民國八十七年公布之新武呂溪魚類保護區公告.....	81
附錄四、行政院農業委員會林務局 106 年書面初審意見.....	82
附錄五、行政院農業委員會林務局書面審查意見回應對照表 .....	86
附錄六、行政院農業委員會林務局 110 年書面審查意見 .....	91
附錄七、行政院農業委員會林務局 110 年書面審查意見回應對照表 .....	92

## 表目錄

表 1	民國 99 至 107 年間池上地區每月平均溫度 .....	6
表 2	下馬觀測站民國 99 至 107 年降雨量統計 .....	7
表 3	新武呂溪月平均水量歷年統計資料 (自 1978 年至 2014 年).....	9
表 4	民國 102~106 年間新武橋樣站水質調查結果 .....	11
表 5	民國 102~106 年間嘉寶樣站水質調查結果 .....	12
表 6	民國 102~106 年間武拉庫散溪樣站水質調查結果.....	13
表 7	民國 102~106 年間拉庫拉庫溫泉樣站水質調查結果 .....	14
表 8	新武呂溪魚類調查名錄 (八八風災前).....	21
表 9	民國 102~106 年調查之魚種名錄 (八八風災後).....	21
表 10	新武呂溪魚類保護區周邊土地之地籍資料 .....	23
表 11	臺東縣海端鄉新武呂溪魚類保護區經營管理計畫之五年度經費概算表 .....	33
表 12	未來 5 年的重要工作項目與查核事項表 .....	35

## 圖目錄

圖 1	新武呂溪魚類保護區與臺灣海棗保護區位置圖 .....	2
圖 2	新武呂溪魚類保護區計畫範圍示意圖.....	3
圖 3	新武呂溪魚類保護區計畫範圍附近非都市土地利用圖 .....	4
圖 4	臺東縣池上地區民國 99 年至 107 年平均月均溫變化趨勢圖 .....	7
圖 5	臺東縣海端鄉下馬地區民國 99 年至 107 年月均雨量變化趨勢圖 .....	8
圖 6	民國 102-106 年新武呂溪水質暨魚類監測樣站位置圖 .....	10
圖 7	莫拉克颱風前後 (2002-2018 年) 新武呂溪初來橋樣站每月河川中之懸浮固體量 (mg/L) .....	16
圖 8	位於新武橋附近的停車場與管理站位置圖 .....	19
圖 9	各樣站歷年捕獲魚種及族群組成.....	22
圖 10	新武呂溪魚類保護區範圍圖—總圖索引 .....	40
圖 11	新武呂溪魚類保護區範圍圖 (1).....	41
圖 12	新武呂溪魚類保護區範圍圖 (2).....	42
圖 13	新武呂溪魚類保護區範圍圖 (3).....	43
圖 14	新武呂溪魚類保護區範圍圖 (4).....	44
圖 15	新武呂溪魚類保護區範圍圖 (5).....	45
圖 16	新武呂溪魚類保護區範圍圖 (6).....	46
圖 17	新武呂溪魚類保護區範圍圖 (7).....	47

## 壹、計畫緣起、範圍及目標

### 一、緣起

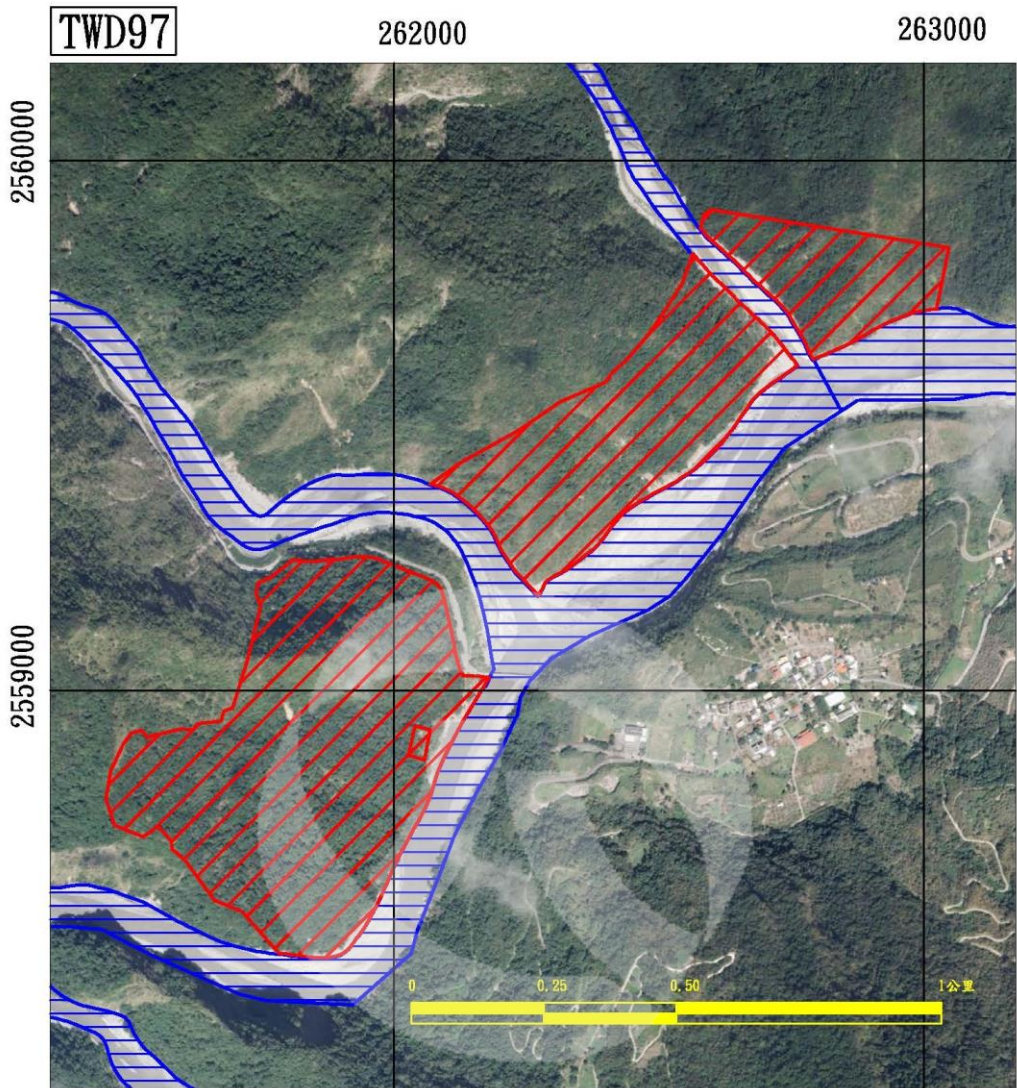
新武呂溪及其支流魚類資源相當豐富，屬於布農族傳統狩獵區域。為避免魚類資源因毒、電魚等非法漁獵行為造成枯竭，海端鄉公所向上級政府申請成立保護區，以防止新武呂溪魚類族群數量的惡化。本區於 1998 年 11 月 6 日獲行政院農業委員會野生動物保育諮詢委員會議通過，臺東縣政府並於同年 12 月 4 日公告成立為魚類保護區。本保護區成立目標在於維護新武呂溪魚類與其他水生生物族群及棲息環境，推廣溪流環境教育與永續利用，並促進社區參與，結合生態與人文旅遊，達社區共管之永續發展。

### 二、計畫依據

依據「野生動物保育法」第 10 條及「野生動物保育法施行細則」第 12 條辦理。

### 三、保護區範圍與面積

新武呂溪魚類保護區位於臺東縣海端鄉境內，範圍由新武呂溪初來橋起，至支流大崙溪的拉庫拉庫溫泉，另一支流霧鹿溪的利稻橋，以及另一支流武拉庫散溪五.五公里處。以河道與地籍邊界為界線之臺東縣海端鄉四十二筆土地（表 10）。由於本保護區範圍與 2006 年 4 月 10 日公告的關山臺灣海棗自然保護區有部分面積重疊，在統一事權的前提下，計畫已將與關山臺灣海棗自然保護區重疊處畫出新武呂溪魚類保護區範圍(圖 1)，本計畫面積為 三三五.九二公頃，海拔高度從 320 公尺至 700 公尺 (如圖 2)，位置涵蓋關山事業區第 4、5、7、9、11、12、13、25、26、27、28、48、49 號林班地。



比例：1/10000

 關山臺灣海棗自然保護區

 新武呂溪魚類保護區

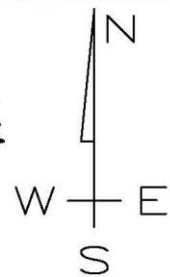


圖 1 新武呂溪魚類保護區與臺灣海棗保護區位置圖 (林務局，2017)



臺東縣海端鄉新武呂溪魚類保護區範圍圖



圖 2 新武呂溪魚類保護區計畫範圍示意圖

#### 四、保育目標

- (一) 提供魚類棲息環境，維持健全的溪流生態系，並保育周遭環境及相關的生物多樣性。
- (二) 使新武呂溪魚類保護區成為溪流環境教育、生態旅遊的戶外教室。
- (三) 促進社區參與保護區事務，透過社區共同管理提升經營管理效能。

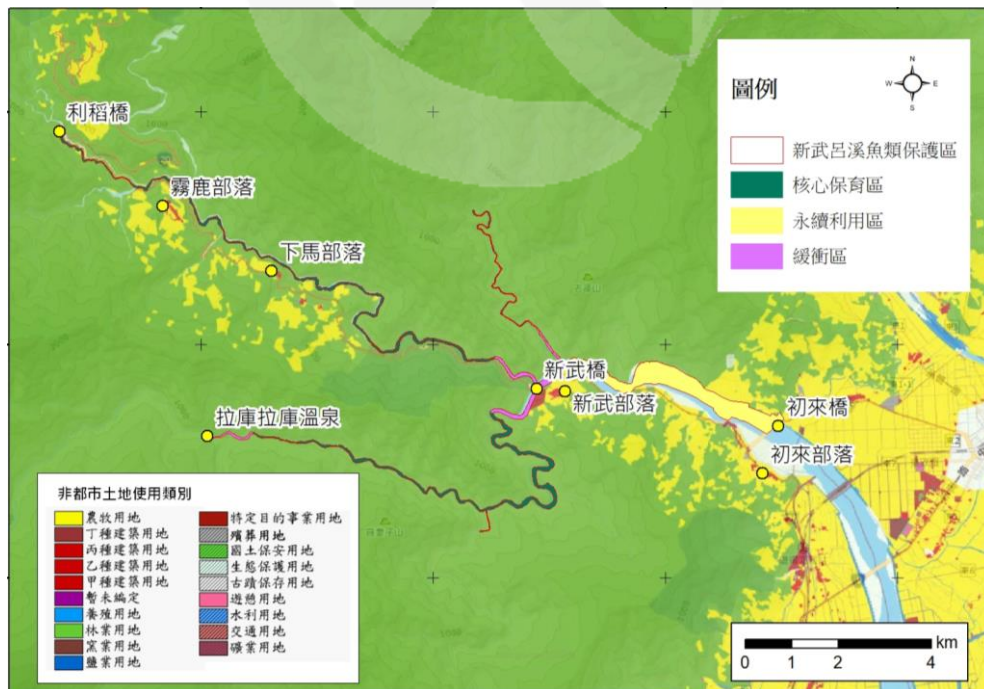


## 貳、計畫地區現況及特性

### 一、自然環境

#### (一) 地理位置

新武呂溪在新武村附近，有北支流武拉庫散溪、中支流霧鹿溪及南支流大崙溪等三支流所匯流而成，匯集後在花東縱谷平原處形成廣大池上沖積扇。大崙溪發源於中央山脈之卑南主山（海拔高度 3295 m）至海諾南山（3175 m）間，霧鹿溪發源於海諾南山經關山（3668 m）、塔關山（3222 m）、向陽山（3602 m）至三叉山（3496）間，布拉克桑發源於布拉克桑山（3025 m）。武拉庫散溪與大崙溪的集水區屬原始林狀態，大崙溪離新武橋約 10.7 公里處並有一拉庫拉庫溫泉。霧鹿溪有南橫公路經過，集水區除原始森林外，有人工林、高冷蔬果區及住宅區（圖 3），不過就現況來說，霧鹿溪段上游為陡峭切割的河谷，因此人工林、高冷蔬果區及住宅區土地利用對新武呂溪魚類保護區的影響並不嚴重。



## (二) 地質

本區地質以大南澳片岩以及畢祿山層為主，大南澳片岩是二億多年前的海洋沉積物經「南澳運動」而隆起為陸地，約五千萬年前再沉入海中，成為沉積地層之基盤。近百萬年再因蓬萊運動再度抬升出海，為中央山脈東側變質度極高之地質，後因菲律賓海板塊（海岸山脈）不斷擠壓歐亞大陸板塊（中央山脈），使其皺褶、斷層、劈理、節理等構造很發達。

本地主要組成岩系有黑色片岩、綠色片岩、變質石灰岩（大理岩）、花崗岩、片麻岩。霧鹿峽谷可見甚多大理岩，尤其在天龍飯店對面的山坡甚多。此外，畢祿山層是以中央山脈北段合歡山附近的畢祿山來命名的。其生成於約四、五千萬年前，屬於第三紀亞變質岩，為始新世地層，主要岩性有變質砂岩、板岩、千枚岩、砂岩，間雜有石英、石灰質（曾晴賢、馮豐隆，2004）。

## (三) 氣象

本魚類保護區海拔範圍最低點約 320 公尺，至區內最高點約 700 公尺，落差劇烈達約 380 公尺。由於本魚類保護區內之下馬觀測站（CIS66）僅提供雨量觀測資料，因此在氣溫方面參酌使用中央氣象局池上氣象觀測站之資料（表 1、表 2、圖 4、圖 5），以提供本區氣候狀態之評估（下馬觀測站和池上觀測站與本魚類保護區的相對位置請參閱圖 2）。

本區氣候夏溫熱、冬乾涼，屬亞熱帶雨林氣候型。乾雨季各佔半年，劃分相當明顯，雨季從五月至十月，乾季從十一月至翌年四月，全年下雨日數約 118 天，年雨量約 1,553 公釐，年平均溫度約攝氏 21.7°C，最熱為之七月均溫為 27.1°C，最冷為一月均溫為 16.0°C，四月至八月吹東南風，九月至翌年二月多吹東北風。

本區位於臺灣東南部，因此夏季受颱風影響頗大。遇有颱風登陸或經過，則雨量大增，連帶造成溪水暴漲、上游土石坍塌或下游大量堆積泥沙。因此，每年夏秋之颱風多寡、強度、數量等，將明顯影響溪流魚類等生物棲地變化。

表 1 民國 99 至 110 年間池上地區每月平均溫度

月 年	1 月	2 月	3 月	4 月	5 月	6 月	7 月	8 月	9 月	10 月	11 月	12 月
99	16.3	18.5	18.9	20.0	23.4	24.7	27.4	26.9	24.9	22.9	19.7	16.3
100	14.1	16.8	15.8	19.8	23.3	25.9	26.6	26.5	24.6	22.4	21.0	16.7
101	16.0	17.1	19.4	21.4	23.6	25.3	26.8	26.2	24.5	21.7	19.9	16.9
102	16.3	19.3	19.8	20.2	23.8	26.6	26.6	26.2	24.7	22.2	19.6	15.9
103	15.3	16.1	17.6	20.9	23.7	26.3	28.2	27.1	26.2	22.7	20.5	15.2
104	15.6	16.9	19.0	21.5	24.2	27.7	27.3	26.2	24.8	22.9	21.7	18.5
105	16.4	15.9	17.3	23.0	25.0	26.8	27.5	26.3	24.9	24.3	20.8	18.3
106	17.5	16.4	18.0	20.7	23.6	26.2	26.9	27.6	26.4	23.4	21.4	16.9
107	16.2	15.8	19.1	21.0	25.2	25.8	26.7	26.1	25.2	21.9	20.9	18.8
108	18.0	19.8	19.0			26.1	27.7	26.6	24.7	22.6	20.2	17.8
109	17.4	17.6	19.7	19.7	24.8	27.5	27.9	26.6	25.3	22.8	21.2	18.1
110	14.9	17.8	20.1	21.2	25.9	27.0	27.6	26.4	26.1	23.2	20.0	17.3
平均 (°C)	16.0	17.0	18.3	20.9	24.0	26.1	27.1	26.6	25.1	22.7	20.6	17.1

資料來源：中央氣象局池上氣象站

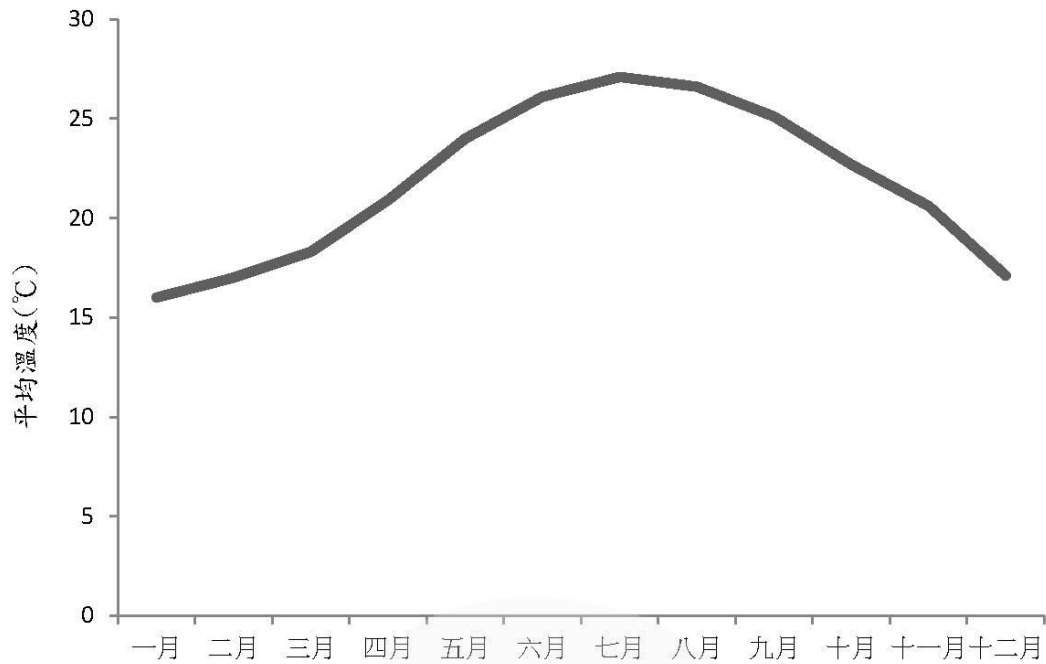


圖 4 臺東縣池上地區民國 99 年至 110 年平均月均溫變化趨勢圖

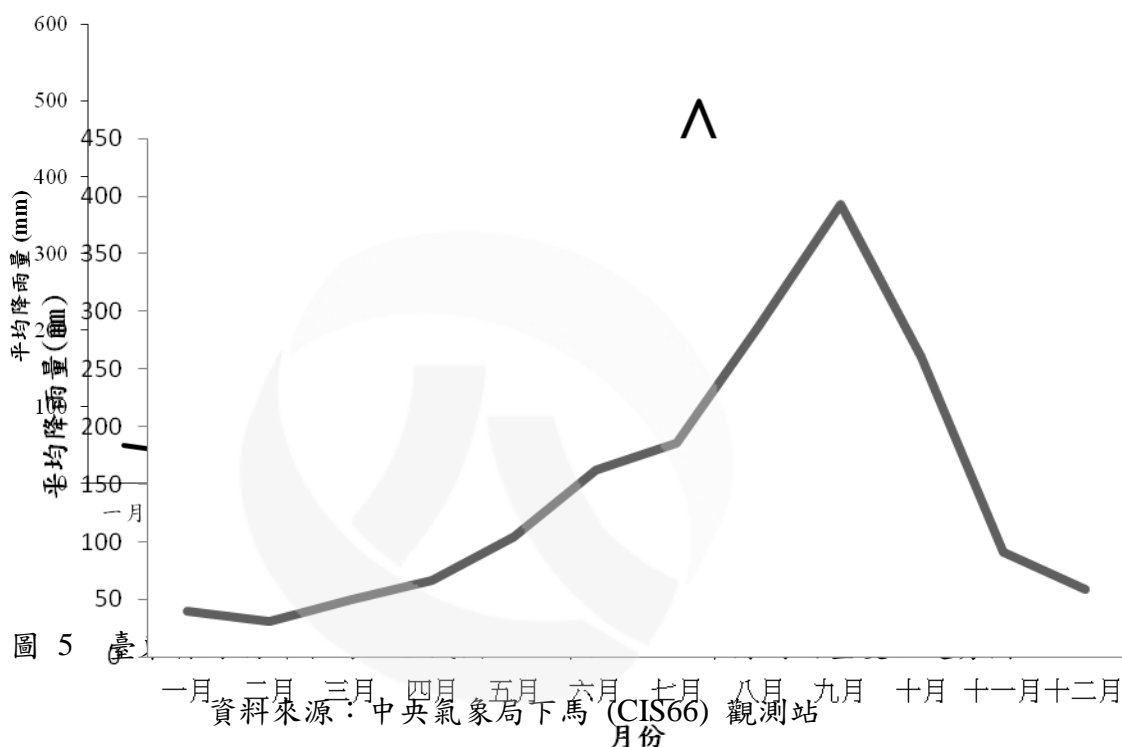
資料來源：中央氣象局池上氣象站

表 2 下馬觀測站民國 99 至 110 年降雨量統計

月 年	1月	2月	3月	4月	5月	6月	7月	8月	9月	10月	11月	12月
99	33.5	72.0	22.0	58.0	113.5	78.5	118.5	132.5	745.5	240.5	74.5	18.5
100	53.5	25.0	41.0	39.0	196.0	224.5	98.5	497.5	91.0	393.0	348.5	135.0
101	40.5	36.0	21.5	73.5	119.0	438.0	239.5	563.5	129.5	20.0	80.0	87.0
102	23.5	21.0	8.0	191.5	148.5	174.0	140.0	152.0	770.0	17.5	99.5	78.5
103	3.0	66.0	43.0	34.5	130.5	150.0	215.0	125.0	322.0	6.0	19.5	52.0
104	12.5	13.5	30.0	81.0	234.0	33.0	196.5	219.0	108.0	47.0	70.0	61.5
105	174.0	27.0	155.5	104.5	33.5	94.5	555.5	271.0	1606.0	730.5	107.5	23.0
106	15.0	33.5	50.0	129.0	117.0	365.5	253.0	261.5	80.5	895.0	26.0	21.5
107	89.5	37.0	28.0	26.0	36.5	134.5	171.5	303.0	641.0	61.0	83.0	39.0

月 年	1月	2月	3月	4月	5月	6月	7月	8月	9月	10月	11月	12月
108		6.0	92.5	7.5		60.0	37.0	579.0	96.0	1.0	13.0	131.5
109	15.0	9.0	22.0	32.5	112.5	26.5	95.5	131.0	59.5	70.5	109.5	54.0
110	21.0	20.5	80.	15.5	13.0	170.0	103.5	206.5	68.0	643.5	64.5	1.5
平均 (mm)	40	30.5	49.5	66	104.5	162.4	185.3	286.8	393.1	260.5	91.3	58.6

資料來源：中央氣象局下馬 (CIS66) 觀測站



#### (四) 水文

根據經濟部水利署臺灣水文年報 67 年至 103 年 (表 3)，新武呂溪的月平均水量在 11 月至 4 月可稱為枯水期，但其最大平均與最小平均的變動甚大。換言之，這段期間雨量的落差大，常有豪雨和持續乾旱的情形出現。而 5 月至 10 月為雨季，大部分的豪雨在夏秋兩季發生，不過夏秋兩季有時也會出現長期乾旱，使最小平均與乾季相近。

表 3 新武呂溪月平均水量歷年統計資料 (自 1978 年至 2014 年)

	一月	二月	三月	四月	五月	六月
月平均	13.30	17.13	18.3	29.09	40.31	79.80
月最大平均	31.11	81.57	75.66	299.73	358.20	546.64
月最小平均	0.16	0.15	0.10	0.14	0.38	10.30
	七月	八月	九月	十月	十一月	十二月
月平均	94.78	130.19	156.49	82.75	54.14	41.70
月最大平均	1049.90	925.69	1425.48	826.43	837.64	849.42
月最小平均	3.18	14.84	20.57	16.62	4.34	3.73

註：單位：CNS (m<sup>3</sup>/秒)

水量的月最大平均值係指 1978 年至 2014 年間該月最大水量的平均值；反之，水量的月最小平均值係指 1978 年至 2014 年間該月最小水量的平均值  
資料來源：經濟部水利署 (2014)

在水質部分，李錦育 (2007) 在民國 92 至 96 年針對新武呂溪魚類保護區進行 19 次水質調查監測，調查點以三條支流為主。監測結果顯示，霧鹿溪導電度長期以來呈現偏高現象，推測與沿岸南橫公路開發有關，且整體水質較大崙溪為差。濁度歷年觀測值發現，偏高值多出現在颱風季節，颱風帶來大量降雨是引起濁度增加的主因，而對流旺盛的地形雨也是影響濁度的另一原因，其餘水質監測皆呈現穩定狀態。

然而經過民國 98 年莫拉克風災 (八八風災) 重創之後，大崙溪上游拉庫拉庫溫泉以上已出現多處坍塌，至使大崙溪導電度與濁度增加，尤其受到降雨量影響，易在降雨後發生水中濁度大增，以及導電度升高之現象。在過去自民國 102 年連續五年共 20 次的監測中 (調查樣站如圖 6)，發現最近五年的水質濁度、導電度

在降雨後均快速升高，目前現況也只有武拉庫散溪的環境較佳(表 4~7)。



圖 6 民國 102-106 年新武呂溪水質暨魚類監測樣站位置圖

此外，行政院環保署於新武呂溪下游設有一水質測站（初來橋測站），以目前環保署用於評估河川水質汙染程度指標地 RPI 指數 (River Pollution Index)，包含溶氧量、生化需氧量、懸浮固體與氨氮量等四項水質參數進行計算。結果顯示民國 96 年至 107 年新武呂溪尚處於未（稍）受汙染至輕度汙染。根據該測站的資料顯示，水溫大致在 12~32°C，隨季節呈明顯變化，冬冷夏熱。ph 值介於 7.6~8.6 間，無明顯季節變化；溶氧量介於 7.3~10.7 mg/L，亦無明顯季節變化；懸浮固體 1~7,810 mg/L，落差極大；生化需氧量皆小於 1 mg/L；氨氮量介於 0.01~0.1 mg/L (行政院環境保護署全國環境水質監測資訊網，2019)。



表 4 民國 102~106 年間新武橋樣站水質調查結果

項目	102 年				103 年				104 年				105 年				106 年			
	6/23	8/8	11/24	12/10	6/26	9/12	11/21	12/10	1/23	7/1	11/16	12/16	8/24	9/7	10/31	11/13	7/10	8/29	10/29	11/22
水溫(°C)	24.4	27.5	19.8	17.2	23.4	25.7	21.5	17.2	17.5	27.9	22	18	27.3	27.5	25.1	22.7	25.6	24.2	20.4	21
酸鹼度(pH)	8.1	7.3	7.8	8.5	8.23	8.78	8.92	8.53	8.8	8.86	8.75	8.5	8.21	8.11	8.32	7.89	8.88	9.05	8.06	8.32
溶氧(mg/l)	7.1	7.5	7.2	8.8	4.56	5.56	6.62	8.82	6.51	6.6	6.62	6.33	6.43	6.98	7.23	7.02	6.31	6.23	6.19	6.55
導電度(μs)	372	377	394	502	388	300	487	502	534	499	466	459	578	528	596	488	364	508	533	497
流速(m/sec)	2.44	1.84	2.18	2.55	0.67	0.57	0.61	0.63	1.5	6.6	2.5	2.1	2.16	2.52	2.86	2.23	1.77	2.42	2.42	1.82
濁度(cm 水平 能見度)	25	40	10	10	10	10	10	10	0	50	50	60	110	90	30	40	40	10	10	20

表 5 民國 102~106 年間嘉寶樣站水質調查結果

項目	102 年				103 年				104 年				105 年				106 年			
	6/23	8/8	11/24	12/10	6/25	10/15	11/22	12/11	1/23	7/1	11/16	11/16	8/25	9/8	11/1	11/14	7/12	8/31	10/31	11/24
水溫(°C)	21.3	24.0	17.2	16.3	21.1	18.3	17.5	16.3	17.5	23	21	17.5	27.6	27.1	24.7	21.6	24.5	23.6	19.1	18.2
酸鹼度(pH)	8.3	8.3	8.4	8.6	8.35	8.4	9.11	8.59	8.9	8.96	8.78	8.98	8.75	8.7	8.81	8.54	8.79	8.92	8.43	8.11
溶氧(mg/l)	6.1	7.9	7.6	7.4	4.53	8.51	8.87	5.62	7.68	4.94	5.56	5.65	7.63	7.48	6.78	6.83	6.21	6.58	6.23	6.37
導電度(μs)	438	431	440	515	439	458	505	515	462	512	452	425	575	548	556	587	487	511	467	439
流速(m/sec)	2.79	2.01	2.53	1.86	0.48	0.26	0.56	0.67	0.9	3.33	1.25	1.35	0.2	0.2	0.2	0.17	1.82	2.46	2.11	2.32
濁度(cm 水平 能見度)	10	10	10	25	10	15	20	20	240	5	5	15	180	150	120	180	20	10	30	80

表 6 民國 102~106 年間武拉庫散溪樣站水質調查結果

項目	102 年				103 年				104 年				105 年	106 年			
	6/24	8/9	11/25	12/11	8/6	9/12	11/21	12/10	1/22	7/2	11/15	12/17	8/23	7/11	8/30	10/30	11/23
水溫(°C)	24.3	24.6	18.5	16.3	22.5	24.7	19.3	16.3	16.3	27.9	20	18	25.2	23.6	22.9	16.7	18.4
酸鹼度(pH)	7.0	7.4	7.3	8.5	8.4	8.78	9.06	8.48	8.8	9.02	8.91	8.8	7.71	7.92	7.82	8.47	7.89
溶氧(mg/l)	7.7	8.2	7.9	9.7	8.2	8.47	8.16	8.67	6.29	6.33	6.58	6.38	7.51	6.59	6.67	6.54	6.42
導電度(μs)	328	319	337	380	325	299	372	380	413	413	402	395	534	321	354	334	329
流速(m/sec)	1.11	1.45	1.50	1.73	1.62	1.36	1.24	1.35	0.8	0.8	0.7	0.7	1.67	1.07	1.31	1.78	1.65
濁度(cm 水平能見度)	260	250	250	240	230	180	210	180	150	250	150	150	210	190	150	160	250

表 7 民國 102~106 年間拉庫拉庫溫泉樣站水質調查結果

項目	102 年				103 年				104 年				106 年
	7/9	8/12	10/15	11/27	8/5	10/14	11/22	12/13	2/11	11/17	12/15	12/27	11/23~24
水溫(°C)	21.7	22.1	19.8	18.6	21.2	20.2	20.0	18.8	19	20.2	20	20.5	18.2
酸鹼度(pH)	7.8	7.7	8.5	8.4	8.29	8.22	8.32	8.25	8.21	8.11	9.01	8.32	8.31
溶氧(mg/l)	8.2	8.0	6.3	7.6	7.16	7.02	6.02	6.12	6.43	5.98	6.21	6.33	6.27
導電度(μs)	356	349	461	449	315	373	353	362	578	528	547	563	502
流速(m/sec)	0.75	0.96	2.54	2.21	3.33	3.15	0.71	0.62	5.21	5.52	5	4.5	3.08
濁度(cm 水平能見度)	50	50	5	10	10	20	10	15	50	50	100	150	50

新武呂溪魚類保護區之魚類資源原本相當豐富。依據耆老訪談資料得知，過去每年在十一月枯水期時均有一次以部落為單位的集體以魚藤的方式，在新武呂河流域深潭區捕魚的活動。魚藤捕魚活動雖未有特殊的文化儀式，但卻是部落集體行動力的展現。然而，2009 年莫拉克颱風帶來的豪雨使得新武呂溪因豪雨帶來的泥沙過量淤積，導致瀑布和深潭消失，魚類棲地類型減少，魚類數量明顯減少。地形地貌的變遷，枯水期魚類賴以棲息的深潭區消失，進而使得過去部落集體捕魚的活動不復見。而莫拉克颱風後至今，每遇豪雨，溪水懸浮固體即急速飆高（圖 7），混濁的溪水恢復清澈的時間相對拉長，以往只要 2-3 天就恢復清澈，現在需要一個月以上才能漸復清澈，魚類棲地環境確實造成莫大衝擊及擾動，致使棲地復育時間拉長。

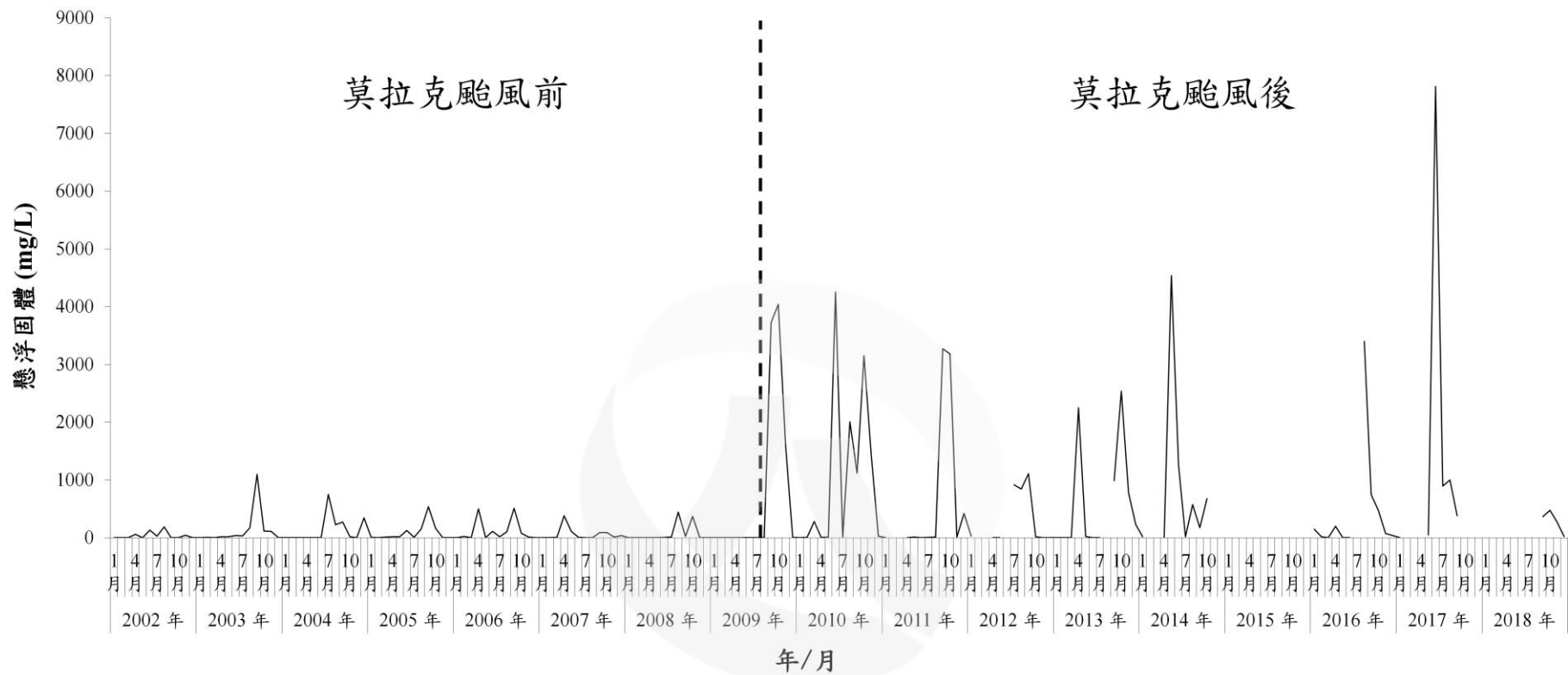


圖 7 莫拉克颱風前後 (2002-2018 年) 新武呂溪初來橋樣站每月河川中之懸浮固體量 (mg/L)

註：資料來源：行政院環境保護署全國環境水質監測資訊網 (2019)

2012 年 6 月之調查值高達 33400 mg/L，由於過於極端，恐為調查之偏誤值，故本圖製作時刪除該筆調查資料

## (五) 植被

王志強 (2017) 在民國 106 年於新武呂溪魚類保護區的濱溪植群調查中，共記錄到維管束植物 141 科 709 種。其中蕨類植物 23 科 51 屬 102 種，裸子植物 6 科 11 屬 15 種，雙子葉植物 96 科 334 屬 472 種，單子葉植物 16 科 95 屬 120 種 (附錄二)。

此外，新武呂溪魚類保護區濱溪植群可以劃分為 7 個主要植群型，包括：臺灣二葉松型、臺灣赤楊型、太魯閣櫟型、栓皮櫟—黃連木型、櫟—無患子型、青剛櫟型及五節芒—甜根子草型 (王志強, 2017)。各植群型的特性如下：

1. 臺灣二葉松型：本型主要分布於布拉克桑溪、霧鹿溪靠近溪水與其邊坡處，以及布拉克桑溪之河流轉彎沖積處，地形開闊平緩，易遭受洪水干擾。喬木層植物以臺灣二葉松最為優勢，鮮少其他樹種；地被層優勢植物則為五節芒、臺灣何首烏、串鼻龍等。
2. 臺灣赤楊型：本型分布於新武呂溪中坡地段，生育地離溪水遠，較不易受到洪氾干擾，優勢樹種多為陽性樹種。喬木層優勢植物主要為臺灣赤楊，其次為黃連木，偶雜有銀合歡生長；又地被層優勢植物主要如五節芒、臺灣蘆竹等。
3. 太魯閣櫟型：本型位於霧鹿溪之陡峭坡地及岩壁上。主要喬木層優勢植物為太魯閣櫟，地被層的優勢物種為臺灣蘆竹等。
4. 栓皮櫟-黃連木型：本型分布於新武呂溪支流之向陽岩壁上。喬木層主要優勢樹種主要如栓皮櫟、黃連木、朴樹；另地被植物以雀梅藤、五節芒、車桑子、臺灣蘆竹、白花草為主。



5. 欖-無患子型：本型分布於新武呂溪緩衝區及永續利用區河段間之河岸山坡上。上層林冠為欖、無患子，伴生有栓皮欖、青桐及楓香等；地被層以五節芒、臺灣蘆竹、老荊藤、月桃等為主。
6. 青剛欖型：本型分布於新武呂溪之河岸山坡上，其環境較其他類型較為潮濕，土壤堆積較為深厚之河階及石礫地間。上層林冠伴生有欖及楓香等；地被層以五節芒、臺灣蘆竹、月桃等為主。
7. 五節芒-甜根子草型：本型分布於新武呂溪之河床砂地上。其為河流沖蝕堆積而成之環境，多分布於永續利用區河段間之河流沖積扇上、土壤為砂質，無上層林冠，僅有羅氏鹽膚木、黃連木、相思樹等小苗；地被層以五節芒、甜根子草、茵陳蒿、大花咸豐草等為主。

## 二、人文環境

新武呂溪魚類保護區位於台東縣海端鄉海端村、霧鹿村和利稻村境內，有海端、初來、新武、下馬、霧鹿和利稻等六個聚落。依據 107 年 12 月海端鄉人口統計資料，鄉內共計 4,186 人，其中原住民人口佔 3,953 人，原住民人口比重近 95%。族群分布上以布農族為主，次有少數排灣族、卑南族、泰雅族、及阿美族等；其他約 5% 的人口為非原住民，包括外省人、客家人及閩南人。新武呂溪魚類保護區涵蓋的各聚落間有南橫公路相接通，經濟活動以種植小米、梅子、蔬菜及造林為主。

由於布農族男性文化傳承過程許多是透過狩獵教育來進行 (Chang, Chao, & Liao, 2015)，因此許多居民並仍保有狩獵、採集的傳統技能與習慣。然而，過去定期於十一月枯水期在新武呂溪的捕魚活動，因魚類資源減少之故，目前已不再舉辦，故傳統漁獵活動對新武

呂溪魚類保護區的水域生態影響有限。而目前對於新武呂溪的直接影響主要在於河川生態旅遊活動上，包括武拉庫散溪和拉庫拉庫溫泉都是熱門的旅遊地。由於目前尚未制定相關生態旅遊規範，是未來應積極著墨的重點。

本保護區由台 9 線南下經池上鄉或北上經關山鎮後接台 20 線(南橫公路)使得進入，沿台 20 線從初來橋起至利稻橋止之溪流均屬保護區範圍。目前新武橋附近設有一棟管理站及停車場(圖 8)。管理站現已廢棄，但若做適當整理與規劃，未來可做為推動環境教育與生態人文旅遊之基地。



圖 8 位於新武橋附近的停車場與管理站位置圖

### 三、動物資源

#### (一) 陸域動物

中華民國溪流環境協會 (2009) 於新武呂溪魚類保護區進行的動物相調查，共記錄到鳥類 27 科 57 種，哺乳類 8 科 12 種，爬蟲類 7 科 15 種及兩棲類 3 科 9 種 (附錄三)。溪流常見水鳥有綠蓑鷺、夜鷺、小白鷺、鉛色水鴨、小卷尾、河鳥、磯鶻等。常見

的溪流兩棲類則有盤古蟾蜍、日本樹蛙、褐樹蛙、斯文豪氏蛙、拉都希氏蛙。

## (二) 水域動物

根據臺東縣海端鄉新武呂溪魚類保護區計畫研究顯示：本區共發現 11 種魚類 (附錄三)，包括平鰭鰍科的臺東間爬岩鰍，鰕虎科的日本禿頭鯊及大吻鰕虎，鯉科的高身鏟頰魚、臺灣鏟頰魚、何氏棘魷、長鰭鱻 (平頰鱻)、粗首鱻、臺灣馬口魚及臺灣石鱻，以及鰻鱺科的鱸鰻。然而，長鰭鱻、粗首鱻及臺灣馬口魚原分布於花東以外之河川溪流，近來因被放流而普遍存在於花東各大河中。另外，85 至 87 年間的調查並未記錄到臺灣石鱻，98 年莫拉克風災後的調查才首次記錄到該魚種 (如表 8)。

經過莫拉克風災後，魚類保護區棲地遭到嚴重破壞，而根據趙仁方、左承偉 (2013; 2014; 2015; 2016; 2017) 於民國 102~106 年的調查報告指出，該研究五年 20 次的捕獲魚類共計捕獲 3 科 9 種 (表 9)，總捕獲量為 753 尾。由魚種組成可發現，新武呂溪流流域各樣站中，以高身鏟頰魚為主要強勢魚類族群，佔全樣站捕獲量的 46.75%，其次分別為何氏棘魷族群 40.90%、臺灣鏟頰魚佔 0.13%、臺灣馬口魚佔 0.80%、粗首鱻佔 0.53%、臺灣石鱻族群 10.09%、臺東間爬岩鰍佔 0.53%、日本禿頭鯊佔 0.13%、大吻鰕虎佔 0.13%。其中並於 104 年 5 月調查發現，新武呂溪於降雨較少的季節便出現幼魚棲息於淺水處，然迫於本區域受到地質不穩，以及風災、降雨的影響，使大雨造成持續崩塌、沖刷與堆積，另外，棲地的物理因子有經常性改變，故魚類族群穩定成長 (如表 9、圖 9)。

由該研究報告指出，目前以武拉庫散溪的環境最為穩定，因此魚種及族群為四樣區中之最，除了與新武呂溪交匯處的潭區是

成魚避難所外，其中游也是溪魚的繁殖場域與幼魚棲息地，應特別值得重視。

表 8 新武呂溪魚類調查名錄 (八八風災前)

目	科	中名	學名
鯉形目	鯉科	高身鏟頷魚	<i>Onychostoma alticorpus</i>
		臺灣鏟頷魚	<i>Onychostoma barbatulum</i>
		何氏棘魴	<i>Spinibarbus hollandi</i>
		臺灣石鱖	<i>Acrossocheilus paradoxus</i>
		臺灣馬口魚	<i>Cadidia barbata</i>
		粗首鱖	<i>Opsariichthys pachycephalus</i>
		長緒鱖	<i>Opsariichthys evolans</i>
			平緒鰍科
鱸形目	鰕虎科	大吻鰕虎	<i>Rhinogobius gigas</i>
		日本禿頭鰕	<i>Sicyopterus japonicus</i>
鱧鰻目	鱧鰻科	鱧鰻	<i>Anguilla marmorata</i>

資料來源：劉炯錫 (1997)

表 9 民國 102~106 年調查之魚種名錄 (八八風災後)

目	科	中名	學名
鯉形目	鯉科	高身鏟頷魚	<i>Onychostoma alticorpus</i>
		臺灣鏟頷魚	<i>Onychostoma barbatulum</i>
		何氏棘魴	<i>Spinibarbus hollandi</i>
		臺灣石鱖	<i>Acrossocheilus paradoxus</i>
		臺灣馬口魚	<i>Cadidia barbata</i>
		粗首鱖	<i>Zacco pachycephalus</i>
			平緒鰍科
鱸形目	鰕虎科	大吻鰕虎	<i>Rhinogobius gigas</i>
		日本禿頭鰕	<i>Sicyopterus japonicus</i>

資料來源：趙仁方、左承偉 (2017)

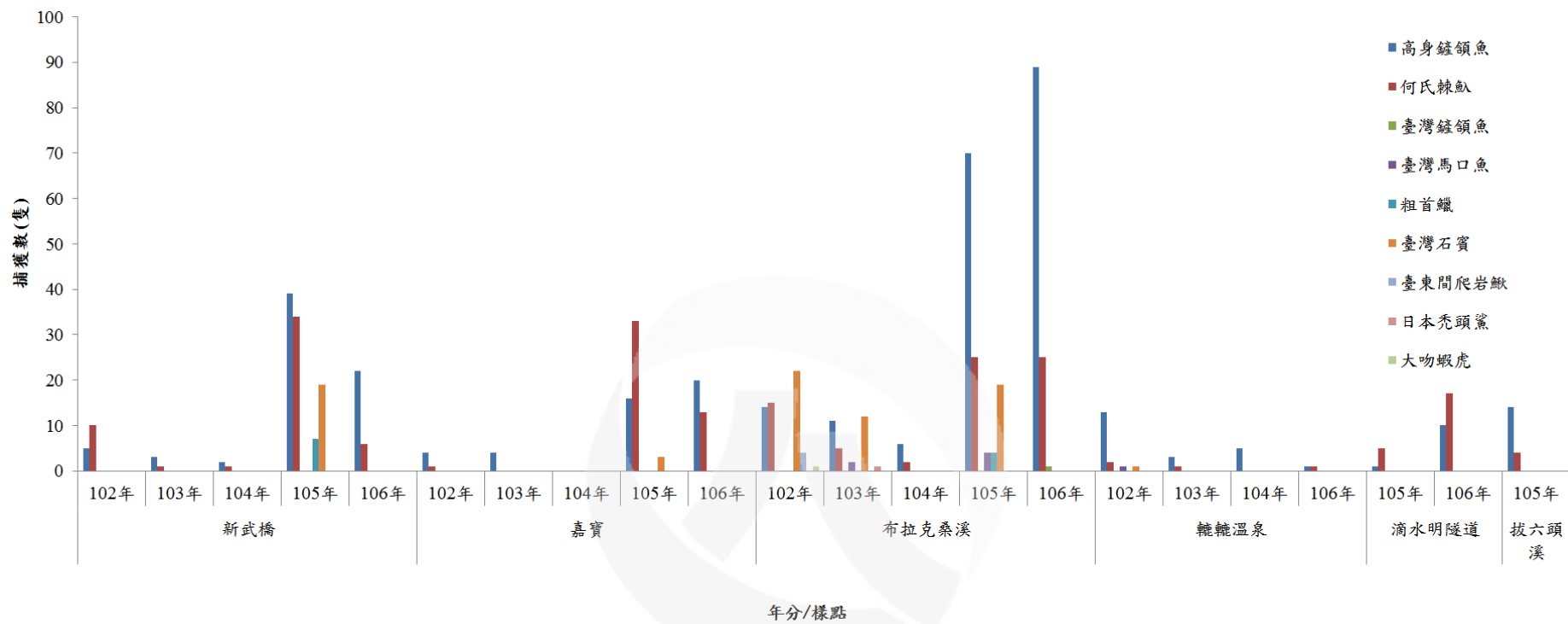


圖 9 各樣站歷年捕獲魚種及族群組成

資料來源：趙仁方、左承偉 (2017)

#### 四、土地使用現況及所有權屬

本計畫範圍均為河道，周邊土地之地籍資料如表 10。地段包括上拉都拿虎段、利稻段、呼少安段、哈巴特段、拿都倫段、海端段、馬鼓意善段、霧鹿段。周邊公有土地管理機關為行政院農業委員會林務局，屬於林務局臺東林區管理處關山事業區第 4、5、7、9、11、12、13、25、26、27、28、48 號國有林班地之一部分。

表 10 新武呂溪魚類保護區周邊土地之地籍資料

縣市	鄉鎮市區	地段	地號	所有權人	管理單位	範圍涉及
臺東縣	海端鄉	上拉都拿虎	0040000	中華民國	行政院農業 委員會林務 局	部分
臺東縣	海端鄉	利稻	90040005	未登錄地	-	全部
臺東縣	海端鄉	利稻	90040006	未登錄地	-	部分
臺東縣	海端鄉	利稻	90050001	未登錄地	-	部分
臺東縣	海端鄉	利稻	90110001	未登錄地	-	部分
臺東縣	海端鄉	利稻	90110003	未登錄地	-	部分
臺東縣	海端鄉	利稻	90160001	未登錄地	-	全部
臺東縣	海端鄉	利稻	90160003	未登錄地	-	全部
臺東縣	海端鄉	利稻	90170004	未登錄地	-	全部
臺東縣	海端鄉	利稻	90220003	未登錄地	-	部分
臺東縣	海端鄉	利稻	90340001	未登錄地	-	部分
臺東縣	海端鄉	呼少安	140000	中華民國	行政院農業 委員會林務 局	部分
臺東縣	海端鄉	哈巴特	90000	中華民國	行政院農業 委員會林務 局	部分
臺東縣	海端鄉	哈巴特	260000	中華民國	行政院農業 委員會林務 局	部分(僅小範 圍未屬保護 區範圍)
臺東縣	海端鄉	拿都倫	60000	中華民國	行政院農業 委員會林務 局	全部
臺東縣	海端鄉	拿都倫	230000	中華民國	行政院農業 委員會林務 局	部分
臺東縣	海端鄉	海端	90310003	未登錄地(行 水區)	無	部分
臺東縣	海端鄉	海端	90340006	未登錄地	-	部分
臺東縣	海端鄉	海端	90350001	未登錄地	-	部分(僅小範 圍未屬保護 區範圍)
臺東縣	海端鄉	海端	90350002	未登錄地	-	全部

縣市	鄉鎮市區	地段	地號	所有權人	管理單位	範圍涉及
臺東縣	海端鄉	海端	90350004	未登錄地	-	部分
臺東縣	海端鄉	海端	90370001	未登錄地	-	部分
臺東縣	海端鄉	馬鼓意善	290000	中華民國	行政院農業 委員會林務 局	全部
臺東縣	海端鄉	霧鹿	90010002	未登錄地	-	部分
臺東縣	海端鄉	霧鹿	90020003 <sup>28</sup>	未登錄地	-	部分
臺東縣	海端鄉	霧鹿	90040001	未登錄地	-	部分
臺東縣	海端鄉	霧鹿	90050001	未登錄地	-	部分(僅小範圍未屬保護區範圍)
臺東縣	海端鄉	霧鹿	90050006	未登錄地	-	部分
臺東縣	海端鄉	霧鹿	90060005	未登錄地	-	部分
臺東縣	海端鄉	霧鹿	90080001	未登錄地	-	部分
臺東縣	海端鄉	霧鹿	90090001	未登錄地	-	全部
臺東縣	海端鄉	霧鹿	90120001	未登錄地	-	全部
臺東縣	海端鄉	霧鹿	90130003	未登錄地	-	全部
臺東縣	海端鄉	霧鹿	90170001	未登錄地	-	全部
臺東縣	海端鄉	霧鹿	90170002	未登錄地	-	部分
臺東縣	海端鄉	霧鹿	90180002	未登錄地	-	全部
臺東縣	海端鄉	霧鹿	90180005	未登錄地	-	部分
臺東縣	海端鄉	霧鹿	90220002	未登錄地	-	部分
臺東縣	海端鄉	霧鹿	90220003	未登錄地	-	全部
臺東縣	海端鄉	霧鹿	90230005	未登錄地	-	部分
臺東縣	海端鄉	霧鹿	90280002	未登錄地	-	部分
臺東縣	海端鄉	霧鹿	90290006	未登錄地	-	部分

1. 資料來源：本計畫彙整，臺東縣海端鄉鄉公所。

2. 地籍資料更新截至 111 年 6 月

本計畫範圍周邊為布農族的傳統生活區，布農族各戶居民原散居各支流。日據時代將布農族居民聚集成村，在村落附近設置保留地以供居民農墾，其餘山區則規劃為國有林。

光復後，國民政府將國有林地由林務局接管至今。日據時代沿布農族舊路開築關山越嶺道，光復後此越嶺道拓寬為南橫公路，公路兩側及霧鹿林道為聚落分布、農墾、伐木、造林及開礦的主要區域，其餘多保留為原始森林狀態。

本計畫範圍位於原住民傳統領域；但本魚類保護區範圍並未與原住民保留地重疊，其大崙溪下游約 1.5 公里的東岸山坡地、新武橋至



初來橋間新武呂溪的南岸山坡地，以及霧鹿溪南岸的部分地區屬臺東縣政府管轄的原住民保留地。



## 參、分區規劃及保護利用管制事項

### 一、分區規劃

綜合考量保護區內之自然環境、人文環境、動植物資源、土地使用權屬等分布現況與特性，為達成保護區之保育目標，將新武呂溪魚類保護區分為核心區、緩衝區及永續利用區（圖 2；附錄一），分別擬定保育計畫。保護區內禁止破壞野生動物的棲息地，並分區設定管制事項，另為顧及防洪及水道防護、涉及違反水利法第七十八條及河川管理規則第十七條相關禁止事項，由水利主管機關依權責處理。

#### （一）核心區

##### 1. 選定理由

基於保護魚類種源及其棲息地，擇新武呂溪魚類保護區範圍內棲地環境完整，生物多樣性豐富且人為干擾低的範圍做為核心區。依此原則，選定武拉庫散溪、霧鹿溪和大崙溪上游河段做為核心區。核心區僅供學術研究或教育目的使用，禁止一切魚類資源的利用及遊憩等活動，以保護魚類的棲地及魚類族群。

##### 2. 範圍

武拉庫散溪自溪口 0.9 公里處以上至 5.5 公里處間約 4.6 公里溪段，以及霧鹿溪自溪口 1.0 公里處以上至 14.6 公里處的利稻橋間約 13.6 公里溪段，和大崙溪自溪口 1.1 公里處以上至 10.7 公里處的拉庫拉庫溫泉間約 9.6 公里溪段為核心區，合計 27.8 公里，佔保護區溪流總長度的 74.9 %；面積約 140.82 公頃。區界線參閱圖 2。

##### 3. 土地使用現況

核心區均為河道範圍，屬林務局臺東林區管理處關山事業區管轄範圍。武拉庫散溪和大崙溪周邊為國有林班地；霧鹿溪北側為國有林班地，南側雖雜有農業用地和建築用地（下馬部落和霧鹿部落；圖 3），但由於核心區的霧鹿溪河段兩側地勢陡峭，農業用地並未緊鄰河道，而聚落距霧鹿溪仍有一段距離，因此對核心區的影響有限。

## (二) 緩衝區

### 1. 選定理由

基於兼顧魚類保護與教育推廣之所需，並在不影響魚類資源保護的前提下，考量當前居民與民眾使用現況，擇定武拉庫散溪、霧鹿溪、大崙溪與新武呂溪交界處，以及拉庫拉庫溫泉周邊範圍做為緩衝區。本保護區之緩衝區因臨近台 20 線南橫公路，武拉庫散溪、霧鹿溪、大崙溪與新武呂溪交界處設置有停車場，已有提供假日遊客使用的規畫概念，部分遊憩活動已在該區進行。而拉庫拉庫溫泉則為冬天枯水期熱門之登山景點。為避免因遊憩活動破壞魚類棲息地，並得施以適當的管制規範，故將上述範圍劃為緩衝區，以利經營管理與教育宣導之用。緩衝區除供學術研究使用外，在不影響魚類棲地與族群生態的前提下，經主管機關核定後，得進行小規模的教育目的活動。

### 2. 範圍

新武呂溪與武拉庫散溪匯流口起，至大崙溪與霧鹿溪匯流口間約 0.6 公里溪段，武拉庫散溪溪口至 0.9 公里處間約 0.9 公里溪段、大崙溪溪口至 1.1 公里處間約 1.1 公里溪段，以及霧鹿溪溪口至 1.0 公里間約 1.0 公里溪段，合計長度 3.6 公里，以及拉庫拉庫溫泉往大崙溪下游延伸 1.0 公里範圍

為緩衝區，佔總長度的 12.4 %，面積合計約 38.09 公頃。區界線參閱圖 2。

### 3. 土地使用現況

緩衝區周邊土地於新武橋附近有部分丁種建築用地，目前已有管理站之設施（已廢棄），新武橋至新武呂溪間河道南側有部分農牧用地外，其餘範圍均為國有林班地（圖 3）。但由於本保護區範圍均為河道，周邊土地之使用狀況對河道影響有限。就現況來說，於枯水期武拉庫散溪河段的緩衝區有少量的遊憩活動進行，但由於該地在豐水期人員無法到達，對武拉庫散溪流域的環境有休養恢復的作用。而拉庫拉庫溫泉周邊土地均屬國有林班地，於枯水期有較頻繁的遊憩壓力，未來宜對該地訂定相關的使用規範，以維護河道之棲地環境，俾利新武呂溪流域的魚類生態資源之維護。

## (三) 永續利用區

### 1. 選定理由

由於武拉庫散溪匯流口至初來橋河段間，於初來橋附近緊鄰初來部落與錦屏部落（圖 2），附近又多有農牧用地（圖 3），過去即是居民較頻繁活動的區域，基於兼顧民眾活動之實際需要，在不影響魚類族群生態的前提下，擇定該河段為永續利用區。未來可訂定相關管理規則，以規範永續利用區的管理準則。永續利用區除供學術研究或教育目的使用外，在不影響魚類棲地與族群生態的前提下，經主管機關核定後，得進行小規模的遊憩等活動。

### 2. 範圍

自新武呂溪與武拉庫散溪匯流口起，至初來橋止為永續利用區，長度約 5.7 公里，佔總長度 15.4 %，水域及溪床面積約 157.01 公頃。區界線參閱圖 2。

### 3. 土地使用現況

永續利用區周邊除不分區域與初來部落和錦屏不論鄰接外，南岸地區多為農牧用地，北岸則以國有林班地為主(圖 3)。由於本保護區之永續利用區之河道匯集上游武拉庫散溪、霧鹿溪和大崙溪之水流，故於汛期時多數地區會遭河水覆蓋。周邊土地雖有聚落與農牧用地，但均非位於本保護區內，除了部分居民會於該河段間活動外，其餘干擾有限。尤其是在莫拉克颱風後，新武呂溪魚類數量驟降，在此進行魚類捕撈活動的情形並不多見，目前人員活動對河川生態的影響不不嚴重。但受到莫拉克颱風造成新武呂溪流域水土不穩定的影響，永續利用區於近年來豐水期往往有懸浮固體攀升的現象(圖 7)，是未來應持續關注的問題。

### 4. 容許運用野生動物及獲取效益之種類

雖然民國八十七年初始公告新武呂溪保護區之內容載明永續利用區得做垂釣使用，唯相關規定應另訂辦法規範(附錄三)。但本保護區歷經莫拉克颱風侵襲，導致新武呂溪魚類資源驟減，目前尚未恢復至莫拉克颱風前的水準(趙仁方、左承偉，2017)。因此現階段永續利用區仍應以魚類資源保護為主，而不應開放垂釣利用。據此，本保護區之永續利用區除野生動物保育法第 21-1 條規範原住民基於傳統文化和祭儀之所需，必要取用本區之魚類等野生動物外，不宜開放垂釣等利用魚類等野生動物之活動。

## 二、保護利用管制事項

### (一) 共同管制事項

1. 禁止騷擾、虐待、獵捕、宰殺、餵養一般類及保育類野生動物等行為。
2. 非經主管機關許可，禁止毒魚、電魚、網魚、炸魚等漁獵行為。
3. 非經主管機關許可，不得任意野放或引進生物。
4. 禁止砍伐植物、在溪床開車等破壞魚類棲地之活動。
5. 禁止傾倒廢棄物、排放汗水及其他汙染環境之行為。
6. 禁止濫建、濫墾、濫葬、非法填土、整地、採取或傾倒土（礦）石及其他破壞緩衝區棲地狀況之行為。
7. 基於學術研究目的，申請利用保護區內野生動、植物，需經主管機關之許可。申請利用保育類野生動物另依野生動物保育法相關規定辦理。
8. 在不破壞野生動物主要棲地及影響野生動物棲息情況下，主管機關得設置必要之保育維護解說設施。
9. 其他依野生動物保育法、森林法、水利法等相關法令所規定事項辦理。

### (二) 核心區

1. 非經主管機關許可，禁止人員、動力機械及交通運輸工具之進入。
2. 非經主管機關許可，禁止帶入、帶出任何生物或礦物。
3. 基於學術研究、教學研究或其它必要之調查測量，須進入本區甚至採集野生動、植物者，應先獲得主管機關許可。進入時應隨身攜帶許可文件及可供識別身份之證件以備查驗。
4. 禁止破壞核心區棲地狀況之行為。

### (三) 緩衝區

1. 非經主管機關之許可，禁止人員、動力機械及交通運輸工具之進入。
2. 非經主管機關之許可，禁止帶入、帶出任何生物或礦物。
3. 基於學術研究、教學研究或其它必要之調查測量，須進入本區甚至採集野生動植物者，應先獲得主管機關許可。必要時主管機關得要求需有具備本保護區專業解說能力之嚮導帶領進入。進入時應隨身攜帶許可文件及可供識別身份之證件以備查驗。

### (四) 永續利用區

1. 非經主管機關許可，禁止動力機械及交通運輸工具之進入。
2. 在魚類族群許可且不破壞自然生態平衡之前提下，經主管機關核可，得適度開放民眾溯溪等休閒遊憩活動。
3. 永續利用區於開放期間，應訂定每日進入總人數並進行總量管制，以維護保護區棲地環境。開放期間、總量管制人數及相關規定，將依每年棲地環境變化及魚類資源現況另定。
4. 申請進入永續利用區者應於預定進入本區前向主管機關提出申請，並由主管機關核可之嚮導帶領進入。相關申請規定與嚮導資格將另案訂定之。
5. 進入本區應攜帶核准之進入許可證及可供辨識身分之證件以備查驗。
6. 傳統漁獵：為了布農族傳統文化的傳承，本鄉居民得根據野生動物保育法第 21-1 條之規定，向主管機關提出申請核可後，始可利用本區之魚類等相關之野生動物資源。



## 肆、所需人力及經費

### 一、計畫人力

- (一) 保護區之經營管理執行單位為臺東縣政府。
- (二) 設置保護區經營管理委員會，由臺東縣政府農業處長擔任主任委員，委員包括林務科科長擔任主任委員、臺東縣政府承辦員、學者專家、土地管理單位（林務局、水利署第八河川局等）及相關行政人員（海端鄉公所承辦員）等。定期召開會議，討論各項保育及經營管理事宜，會議結果得層轉中央主管機關備查。
- (三) 保護區經營管理委員會得委託海端鄉鄉民協助辦理保護區的巡護、環境維護、人員進出管制等經營管理事項，並協助監測調查工作。
- (四) 魚類生態資源得委託魚類相關之野生動物學者專家或學術單位進行長期監測調查，以掌握本保護區魚類生態變化。

### 二、經費來源

由於新武呂溪魚類保護區之範圍與內政部營建署列管之新武呂溪重要濕地（國家級）範圍幾乎重疊，因此在編列本保育計畫所需經費時，主要含納林務局與內政部營建署之補助經費，依各單位屬性編列，由臺東縣政府統整研擬，並循預算程序編列支應（臺東縣政府之配合款依各年度財政狀況編列，不另外列出）。表 11 係依據經營管理需求編列之預算概算表，因應不同年度之工作需求，每年經費介於 63～153 萬元之間。

表 11 臺東縣海端鄉新武呂溪魚類保護區經營管理計畫之五年度經費概算表

項目	細部經營管理內容	預算編列單位									
		111 年		112 年		113 年		114 年		115 年	
		林務局	內政部營建署	林務局	內政部營建署	林務局	內政部營建署	林務局	內政部營建署	林務局	內政部營建署
調查監測	魚類持續監測(包含水文基礎監測資料):每季 1 次		300		300		300		300		300
	調查監測外來種的現況:每 2 年一次	200				200				200	
	建立水生生物永續利用模式,水生生物調查:每 5 年 1 次				300						
	其他動物調查:每 5 年 1 次		400								
	濱溪植群調查:每 8 年 1 次									350	
	水質:每年 1 次		100		100		100		100		100
	建立保護區週遭社區人文資料	100		100		100					

基礎設施與 棲地環境維 護管理	保護區周遭環境 維護：每個月 1 次	20		20		20		20		20	
機關橫向連 結	加強公部門間的 整合與協調	10		10		10		10		10	
巡護與取締	培力在地社區與 區域志願機制， 加強巡守，並建 立社區與公部門 的聯合巡守機制	200		200		200		200		200	
保育計畫修 訂	辦理保育計畫修 訂									100	
溪流環境教 育推廣	辦理環境教育活 動與環境教育材 料開發						300				
休閒遊憩資 源的建置與 維護	休閒遊憩資源調 查與嚮導人員培 訓			300		300					
總計		530	800	630	700	830	700	230	400	880	400
年度預算		1330		1330		1530		630		1280	

## 伍、其他事項

未來 5 年工作期程自 111 年 1 月 1 日起至 115 年 12 月 31 日止，重要工作項目與其查核事項如：

表 12 未來 5 年的重要工作項目與查核事項表

項目	細部經營管理內容	因應的威脅與壓力	保育目標	查核項目與注意事項
調查監測	魚類持續監測 (包含水文基礎監測資料)：每季 1 次	資料不足	目標一	1. 永久樣區區段設立 2. 物種種數 3. 分布(保護區各分區與計畫書範疇) 4. 水文監測
	調查監測外來種的現況	外來種入侵		外來種調查監測
	建立水生生物永續利用模式，水生生物調查：每 2 年 1 次	資料不足		
	其他動物調查：每 5 年 1 次	資料不足		與林管處關山工作站協調與合作
	濱溪植群調查：每 8 年 1 次	環境變遷監測		與林管處關山工作站協調與合作
	水質：每年 1 次	水汙染		1. 年度收集初來橋水質測站資料 2. 不定期針對霧鹿溪做水質監測

	建立保護區週遭社區人文資料	資料不足、		1. 南橫文史資料收集與整理 2. 文史出版品 3. 文創商品
基礎設施與棲地環境 維護管理	保護區周遭環境維護：每個月 1 次			
機關橫向連結	加強公部門間的整合與協調	保育巡守的困難	目標一	透過經營管理委員會會議溝通協調
巡護與取締	培力在地社區與區域志願機制，加強巡守，並建立社區與公部門的聯合巡守機制	違法漁獵、保育巡守的困難	目標一、三	
保育計畫修訂	辦理保育計畫計畫修訂	調整不合時宜之計畫內容	目標二	保育計畫(草案)討論與修正
溪流環境教育推廣	辦理環境教育活動與環境教育材料開發		目標二	導入在地環境教育工作
休閒遊憩資源的建置 與維護	休閒遊憩資源調查與嚮導人員培訓		目標二	提升生態旅遊品質與在地就業機會

## 參考文獻

- 中華民國溪流環境協會 (2009)。新武呂溪魚類保護區魚類資源監測計畫。  
臺東縣政府。
- 王志強 (2008)。97 年度新武呂溪濱溪植群調查計畫。臺東縣政府。
- 王志強 (2009)。98 年度新武呂溪濱溪植群調查計畫。臺東縣政府。
- 王志強 (2017)。106 年度新武呂溪濱溪植群調查計畫。臺東縣政府。
- 交通部中央氣象局 (2012)。  
網址：[http://www.cwb.gov.tw/V7/index\\_home.htm](http://www.cwb.gov.tw/V7/index_home.htm)
- 行政院環境保護署全國環境水質監測資訊網 (2019)。測站水質。網址：  
<http://wqshow.epa.gov.tw/>
- 李錦育 (2007)。新武呂溪魚類保護區環境棲地之調查分析 (五)。行政院農業委員會，臺北市。
- 林務局 (2017)。關山臺灣海棗自然保護區經營管理計畫。行政院農業委員會林務局臺東林區管理處，臺東。
- 洪英聖 (1995)。情歸故鄉：臺灣地名探索 (壹：總篇)。時報文化，臺北市。
- 袁孝維、林良恭、陳維立、盧道杰、趙芝良、何立德、裴家騏、葉美智、羅柳墀、陳建志 (2011)。檢討與改善現有保護區域與經營策略計畫 (3/3)。行政院農業委員會林務局，臺北市。
- 趙仁方、左承偉 (2013)。臺東縣海端鄉新武呂溪魚類保護區魚類資源監測調查暨社區輔導計畫-成果報告。臺東縣政府，臺東。
- 趙仁方、左承偉 (2014)。臺東縣海端鄉新武呂溪魚類保護區魚類資源監測調查暨社區輔導計畫-成果報告。臺東縣政府，臺東。
- 趙仁方、左承偉 (2015)。104 年度臺東縣海端鄉新武呂溪魚類保護區魚類資源調查與監測計畫。臺東縣政府，臺東。
- 趙仁方、左承偉 (2016)。105 年度臺東縣海端鄉新武呂溪魚類保護區

- 魚類資源調查與監測計畫。臺東縣政府，臺東。
- 趙仁方、左承偉 (2017)。新武呂溪魚類保護區魚類資源調查與監測計畫：5 年期成果報告 (102-106 年)。臺東縣政府，臺東。
- 曾晴賢、馮豐隆 (2004)。卑南溪河系河川情勢調查成果。經濟部水利署水利規劃試驗所，臺北市。
- 經濟部水利署 (2010)。中華民國九十九年度臺灣水文年報。
- 臺東文獻委員會 (1995)。臺東縣各鄉鎮命名釋暨沿革，臺東縣文獻，1(5)：43-46。
- 臺東縣政府 (2000)。臺東縣海端鄉新武呂溪魚類保護區永續利用區保育計畫書。臺東縣政府，臺東。
- 趙川明 (1993)。海端不在海的這一端—臺東縣地名初探，後山代誌第一輯，後山文化工作群，臺東。
- 劉炯錫 (1997)。新武呂溪及大崙溪高身鏟頷魚資源調查計畫及管理計畫。臺東縣政府，臺東。
- 劉炯錫 (2012)。新武呂溪魚類保護區生態與人文。臺東縣政府。
- 劉炯錫 (2001)。九十年新武呂溪魚類保護區魚類族群監測計畫報告。臺東縣政府。
- 盧道杰、裴家騏 (2011)。臺東縣海端鄉新武呂溪魚類保護區經營管理效能評估工作坊會議資料。行政院農業委員會林務局，臺北市。
- 盧道杰、趙芝良、何立德、裴家騏、葉美智、羅柳墀 (2009)。保護區經營管理效能評估-北東區、中區、南區 (1/3)。行政院農業委員會林務局，臺北市。
- 盧道杰、趙芝良、何立德、裴家騏、葉美智、羅柳墀 (2011)。保護區經營管理效能評估-北東區、中區、南區 (3/3)。行政院農業委員會林務局，臺北市。
- 戴永提 (1998)。臺東縣大崙溪魚類群聚、棲地環境與保育經營策略。國立屏東科技大學學報，7(3)：195-205。

Chang, M.-C., Chao, R.-F., & Liao, Ben-Yuh (2015). Traditional education and its significance in Taiwan aborigines: A case study of hunting education as carried out by the Pasikau Tribe, Part of the Bunun People. *International Journal of Education and Social Science*, 2(3), 76-84.





# 附錄一、新武呂溪魚類保護區計畫範圍圖

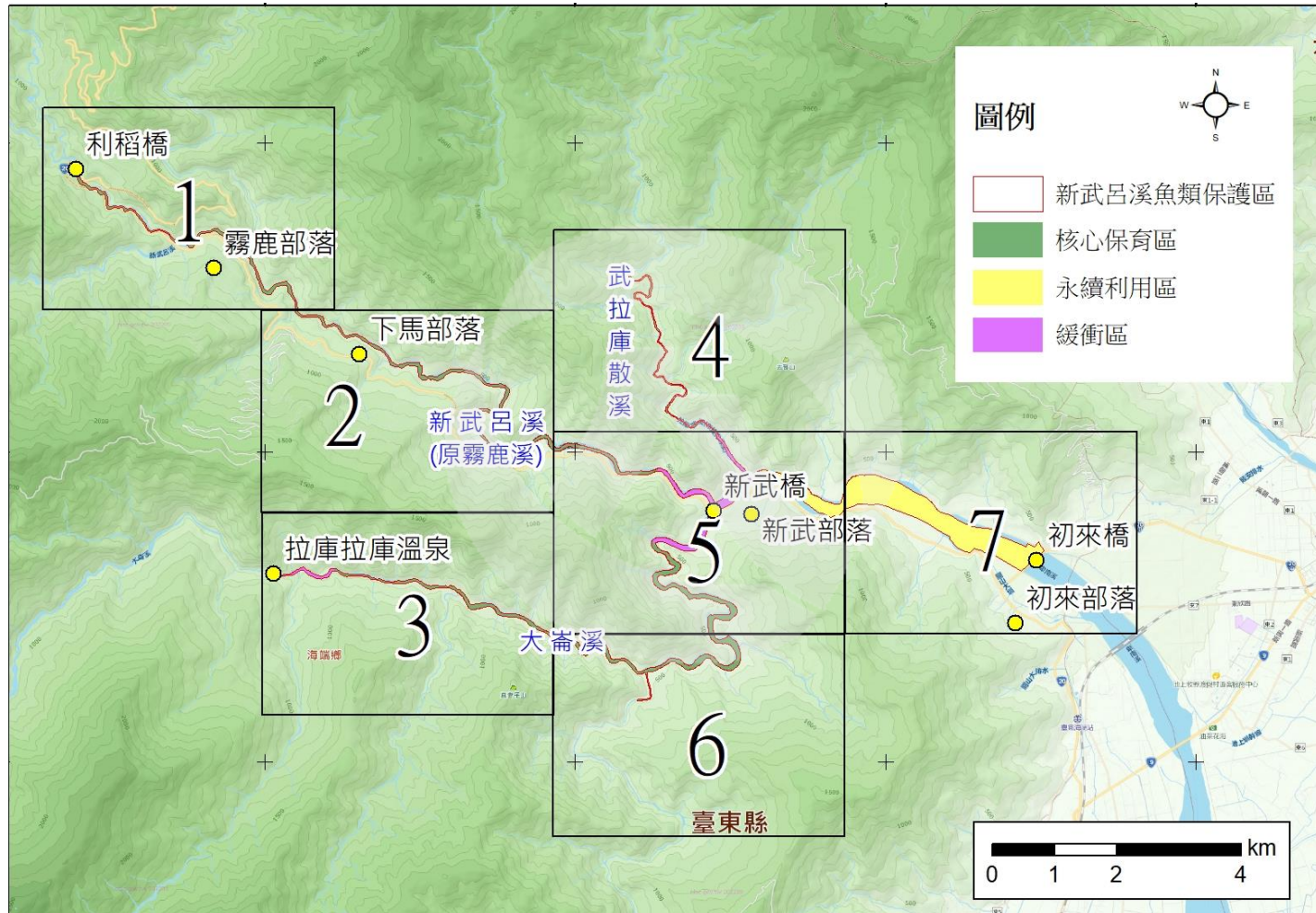


圖 10 新武呂溪魚類保護區範圍圖—總圖索引

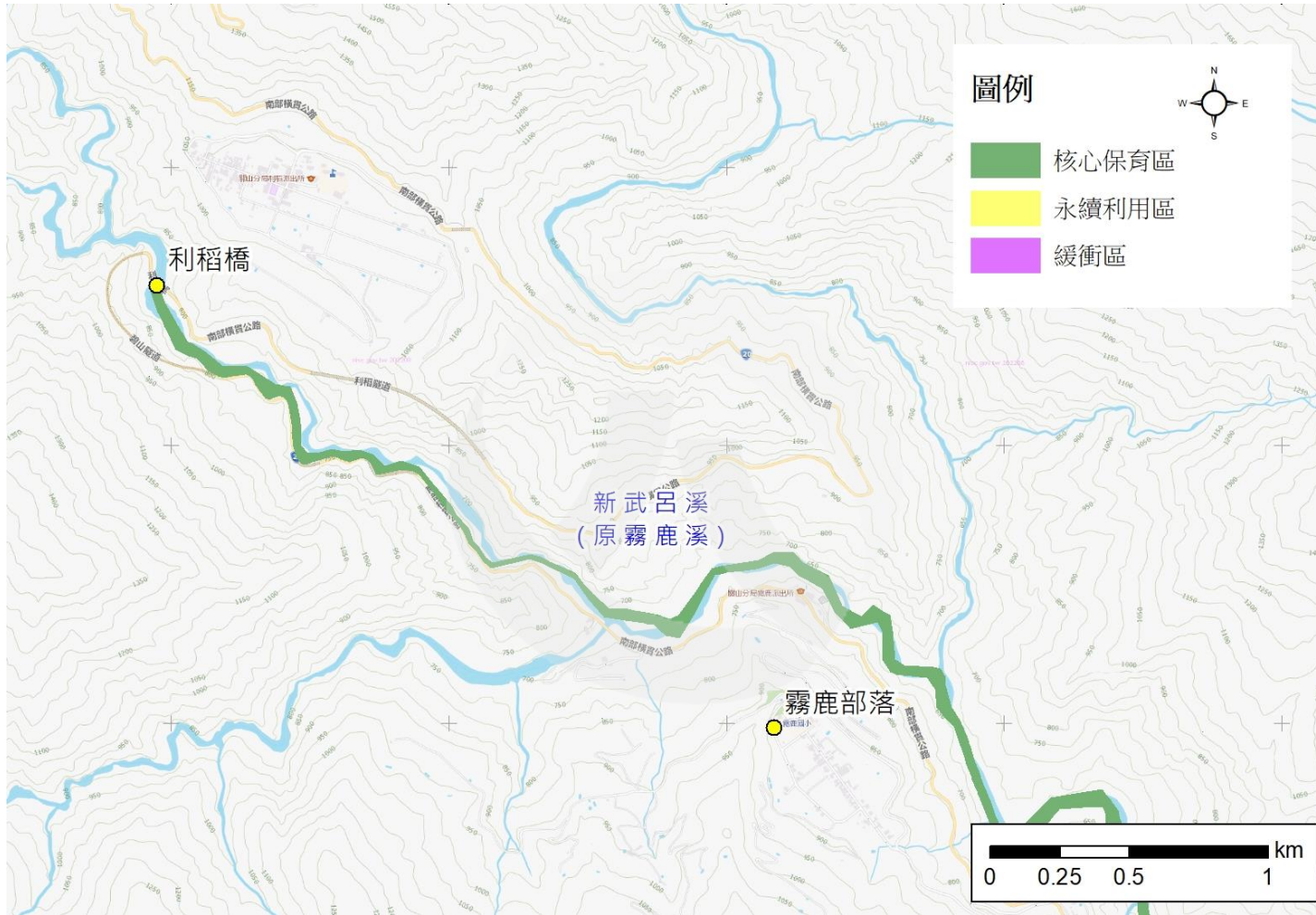


圖 11 新武呂溪魚類保護區範圍圖 (1)



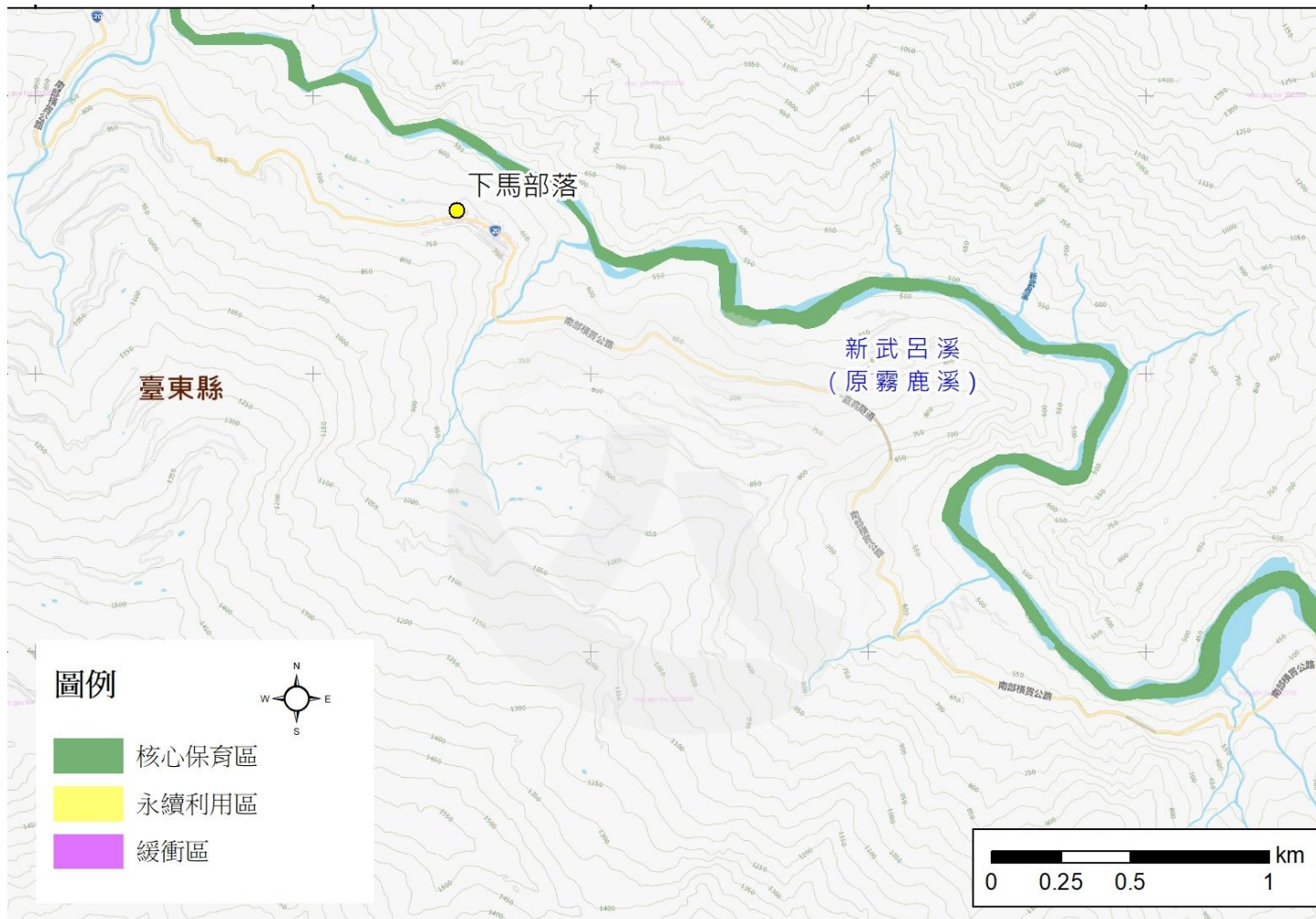


圖 12 新武呂溪魚類保護區範圍圖 (2)

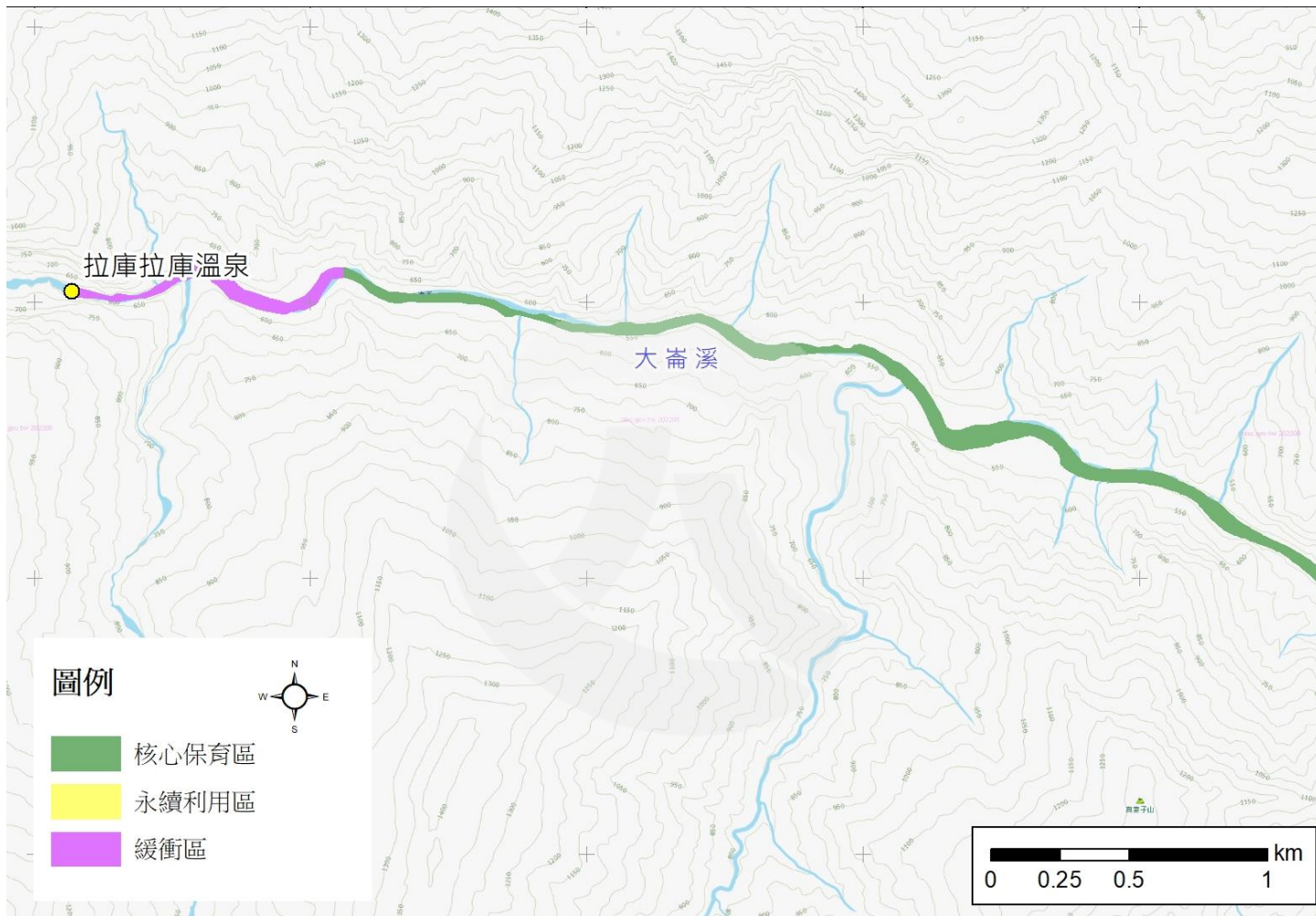


圖 13 新武呂溪魚類保護區範圍圖 (3)

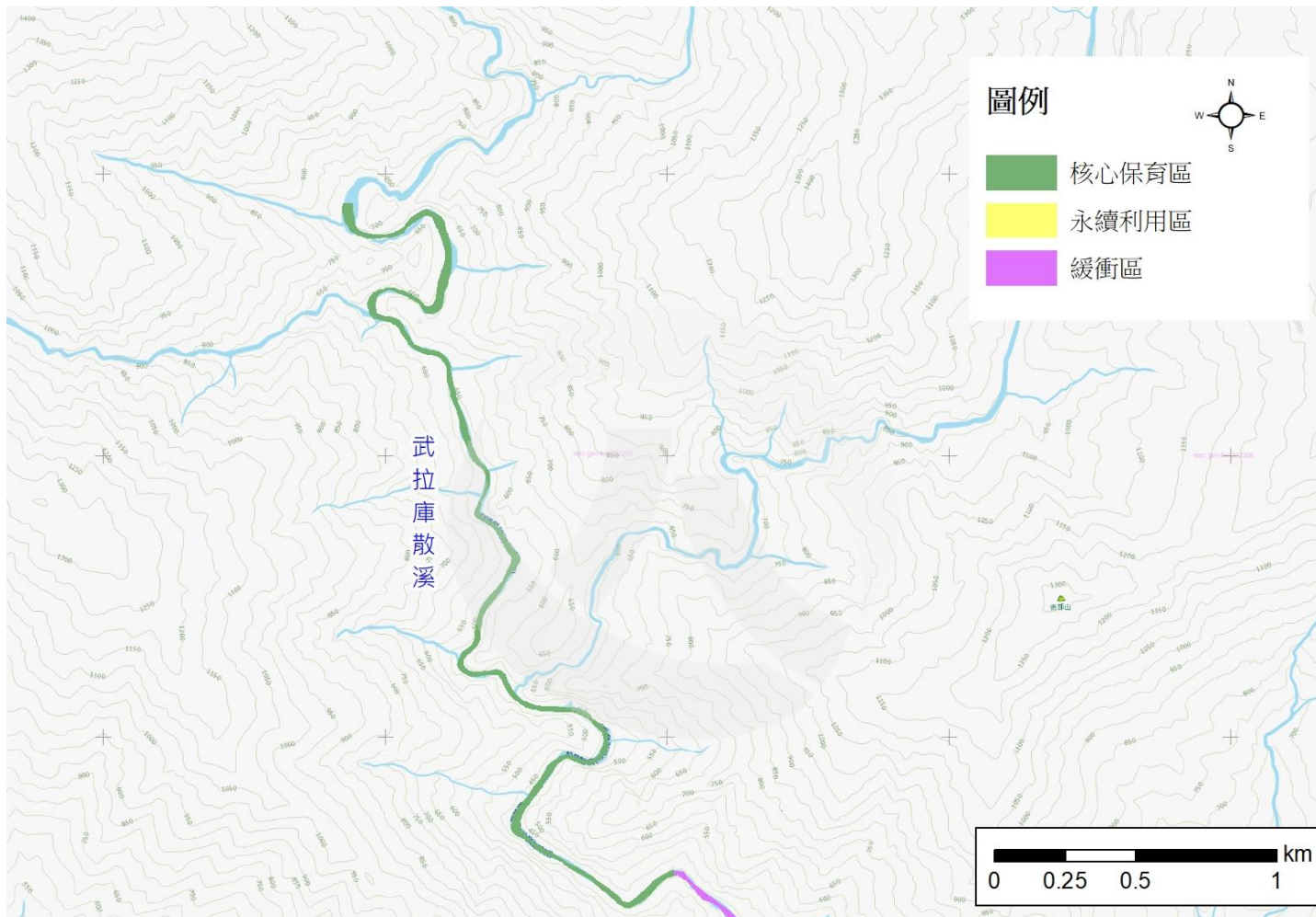


圖 14 新武呂溪魚類保護區範圍圖 (4)



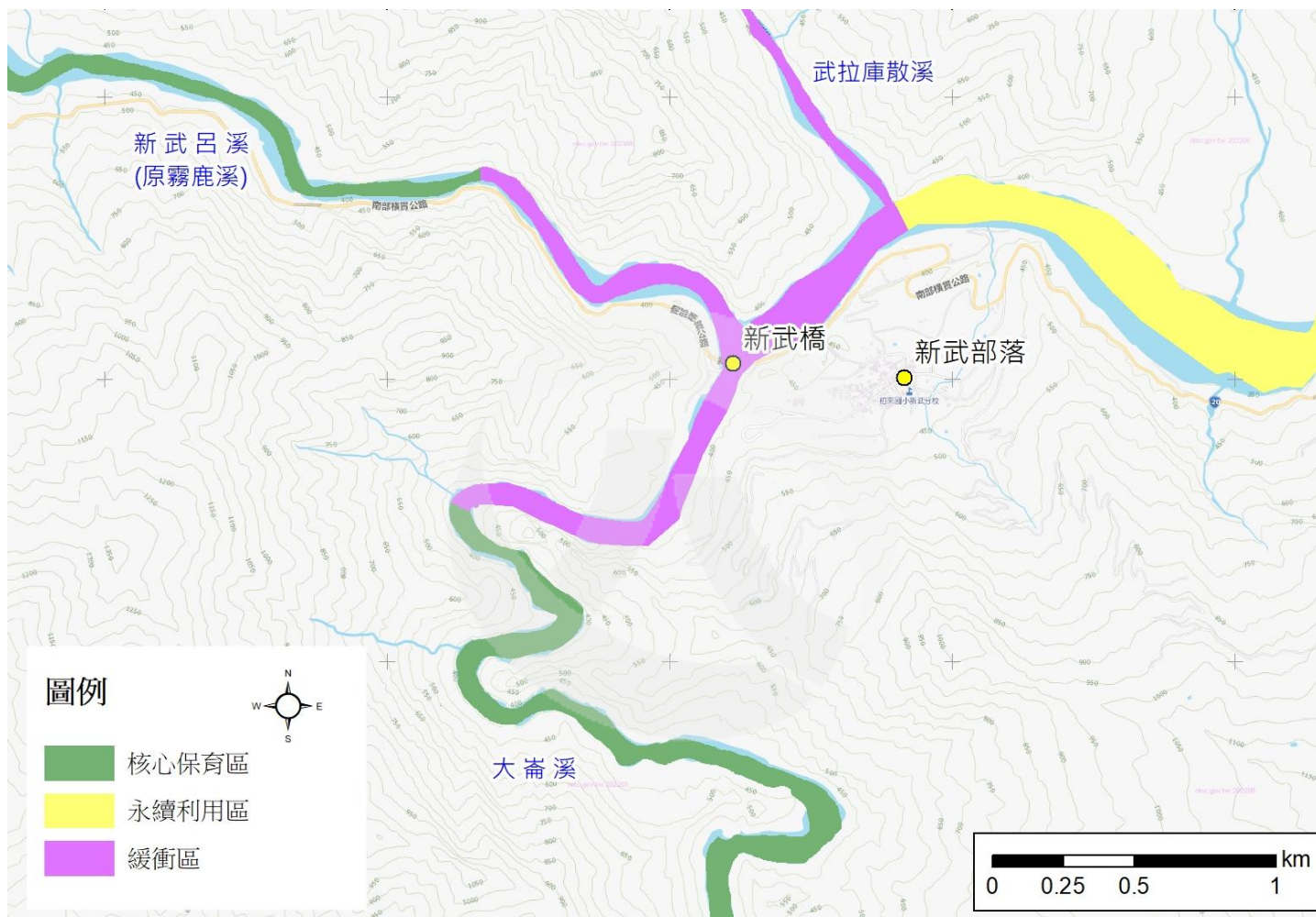


圖 15 新武呂溪魚類保護區範圍圖 (5)

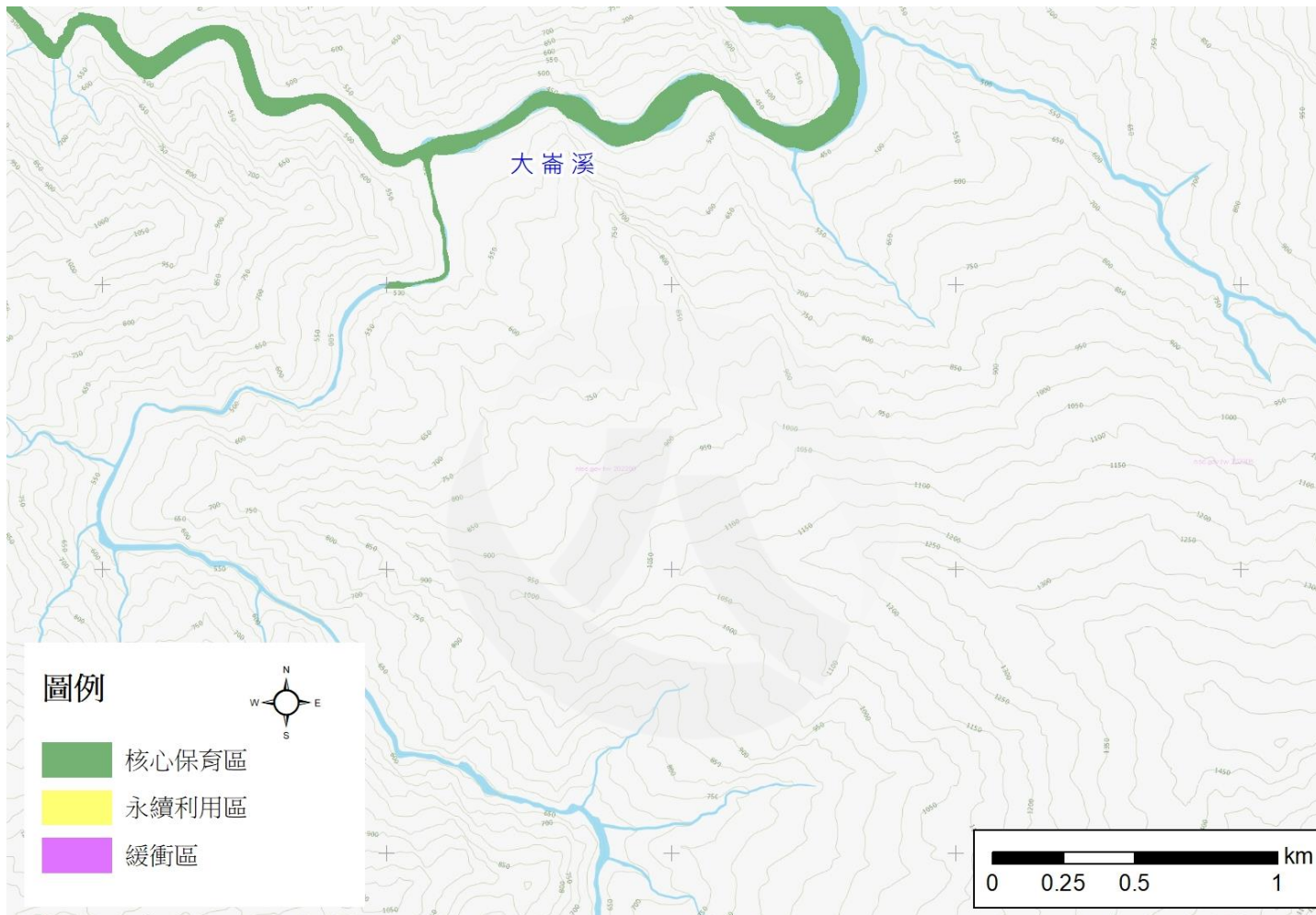


圖 16 新武呂溪魚類保護區範圍圖 (6)

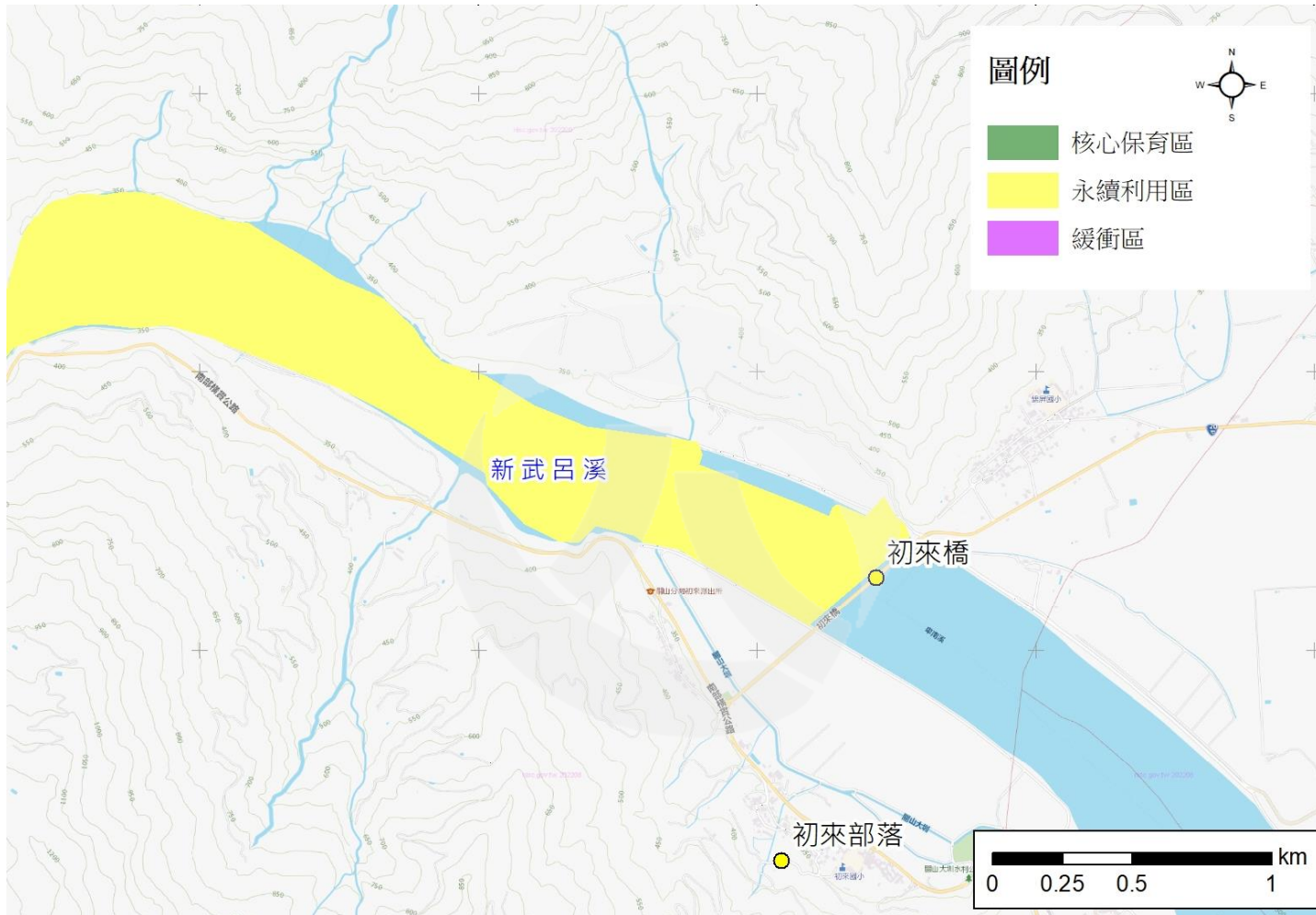


圖 17 新武呂溪魚類保護區範圍圖 (7)



## 附錄二、新武呂溪魚類保護區植物名錄<sup>1</sup>

### 1. Pteridophyte 蕨類植物

#### 1. Adiantaceae 鐵線蕨科

1. *Adiantum capillus-veneris* L. 鐵線蕨 (草本, 原生, 普遍)
2. *Adiantum caudatum* L. 鞭葉鐵線蕨 (草本, 原生, 普遍)
3. *Adiantum diaphanum* Blume 長尾鐵線蕨 (草本, 原生, 普遍)
4. *Adiantum flabellulatum* L. 扇葉鐵線蕨 (草本, 原生, 普遍)
5. *Adiantum hispidulum* Sw. 毛葉鐵線蕨 (草本, 原生, 普遍)

#### 2. Aspidiaceae 三叉蕨科

6. *Ctenitopsis fuscipes* (Wall.) C. Chr. ex Tard. Blot & C. Chr. 屏東擬肋毛蕨 (草本, 原生, 普遍)
7. *Tectaria decurrens* (Presl) Copel. 翅柄三叉蕨 (草本, 原生, 普遍)
8. *Tectaria subtriphylla* (Hook. & Arn.) Copel. 三叉蕨 (草本, 原生, 普遍)
9. *Tectaria subtriphylla* (Hook. & Arn.) Copel. var. *ebenosa* (Nakai) Nemoto 紫柄三叉蕨 (草本, 原生, 普遍)

#### 3. Aspleniaceae 鐵角蕨科

10. *Asplenium australasicum* (J. Sm.) Hook. 南洋山蘇花 (草本, 原生, 普遍)
11. *Asplenium cheilosorum* Kunze ex Mett. 薄葉鐵角蕨 (草本, 原生, 普遍)
12. *Asplenium cuneatum* Lam. 大黑柄鐵角蕨 (草本, 原生, 普遍)
13. *Asplenium nidus* L. 臺灣山蘇花 (草本, 原生, 普遍)
14. *Asplenium normale* Don 生芽鐵角蕨 (草本, 原生, 普遍)
15. *Asplenium obscurum* Blume 綠柄剪葉鐵角蕨 (草本, 原生, 稀有)
16. *Asplenium oldhami* Hance 俄氏鐵角蕨 (草本, 原生, 普遍)
17. *Asplenium ritoense* Hayata 尖葉鐵角蕨 (草本, 原生, 普遍)
18. *Asplenium unilaterale* Lam. 單邊鐵角蕨 (草本, 原生, 普遍)
19. *Asplenium viride* Hudson 綠柄鐵角蕨 (草本, 原生, 普遍)

#### 4. Athyriaceae 蹄蓋蕨科

20. *Anisogonium esculentum* (Retz.) Presl 過溝菜蕨 (草本, 原生, 普遍)
21. *Athyriopsis japonica* (Thunb.) Ching 假蹄蓋蕨 (草本, 原生, 普遍)
22. *Cornopteris decurrenti-alatum* (Hook.) Nakai 貞蕨 (草本, 原生, 普遍)
23. *Diplazium dilatatum* Blume 廣葉鋸齒雙蓋蕨 (草本, 原生, 普遍)
24. *Diplazium kawakamii* Hayata 川上氏雙蓋蕨 (草本, 原生, 普遍)

<sup>1</sup> 引自王志強 (2017)。

25. *Lunathyrium pycnosorum* (Christ) Koidz. 亞蹄蓋蕨 (草本, 原生, 普遍)
5. Blechnaceae 烏毛蕨科
26. *Woodwardia orientalis* Sw. 東方狗脊蕨 (草本, 原生, 普遍)
27. *Woodwardia unigemmata* (Makino) Nakai 頂芽狗脊蕨 (草本, 原生, 普遍)
6. Cyatheaceae 桫欏科
28. *Alsophila spinulosa* (Hook.) Tryon 臺灣桫欏 (喬木, 原生, 普遍)
29. *Sphaeropteris lepifera* (Hook.) Tryon 筆筒樹 (喬木, 原生, 普遍)
7. Davalliaceae 骨碎補科
30. *Araiostegia perdurans* (Christ) Copel. 小膜蓋蕨 (草本, 原生, 特有中等)
31. *Davallia griffithiana* Hook. 杯狀蓋骨碎補 (草本, 原生, 普遍)
32. *Davallia mariesii* Moore ex Bak. 海州骨碎補 (草本, 原生, 普遍)
8. Dennstaedtiaceae 碗蕨科
33. *Dennstaedtia hirsuta* (Sw.) Mett. ex Miq. 細毛碗蕨 (草本, 原生, 普遍)
34. *Dennstaedtia scabra* (Wall.) Moore 碗蕨 (草本, 原生, 普遍)
35. *Dennstaedtia scandens* (Blume) Moore 刺柄碗蕨 (草本, 原生, 普遍)
36. *Hypolepis punctata* (Thunb.) Merr. 姬蕨 (草本, 原生, 普遍)
37. *Microlepia hookeriana* (Wall.) Presl 虎克氏鱗蓋蕨 (草本, 原生, 普遍)
38. *Microlepia speluncae* (L.) Moore 熱帶鱗蓋蕨 (草本, 原生, 普遍)
39. *Microlepia strigosa* (Thunb.) Presl 粗毛鱗蓋蕨 (草本, 原生, 普遍)
40. *Microlepia substrigosa* Tagawa 亞粗毛鱗蓋蕨 (草本, 原生, 普遍)
41. *Pteridium aquilinum* (L.) Kuhn subsp. *latiusculum* (Desv.) Shieh 蕨 (草本, 原生, 普遍)
42. *Pteridium aquilinum* (L.) Kuhn subsp. *wightianum* (Wall.) Shieh 巒大蕨 (草本, 原生, 普遍)
9. Dicksoniaceae 蚌殼蕨科
43. *Cibotium cumingii* Kunze 菲律賓金狗毛蕨 (草本, 原生, 普遍)
10. Dryopteridaceae 鱗毛蕨科
44. *Arachniodes aristata* (Forst.) Tindle 細葉複葉耳蕨 (草本, 原生, 普遍)
45. *Arachniodes pseudo-aristata* (Tagawa) Ohwi 小葉複葉耳蕨 (草本, 原生, 普遍)
46. *Cyrtomium falcatum* (L. f.) Presl 全緣貫眾蕨 (草本, 原生, 普遍)

47. *Dryopteris formosana* (Christ) C. Chr. 臺灣鱗毛蕨 (草本, 原生, 普遍)
48. *Dryopteris scottii* (Bedd.) Ching 史氏鱗毛蕨 (草本, 原生, 普遍)
49. *Dryopteris sordidipes* Tagawa 落鱗鱗毛蕨 (草本, 原生, 普遍)
50. *Dryopteris taiwanicola* Tagawa 臺灣鱗毛蕨 (草本, 原生, 稀有)
51. *Dryopteris varia* (L.) Ktze. 南海鱗毛蕨 (草本, 原生, 普遍)
52. *Polystichum falcatipinnum* Hayata 鐮葉耳蕨 (草本, 原生, 普遍)
53. *Polystichum hancockii* (Hance) Diels 韓氏耳蕨 (草本, 原生, 普遍)
54. *Polystichum lepidocaulon* (Hook.) J. Sm. 鞭葉耳蕨 (草本, 原生, 普遍)
11. Equisetaceae 木賊科
55. *Equisetum ramosissimum* Desf. 木賊 (草本, 原生, 普遍)
12. Gleicheniaceae 裏白科
56. *Dicranopteris linearis* (Burm. f.) Under. 芒萁 (草本, 原生, 普遍)
57. *Dicranopteris linearis* (Burm. f.) Under. var. *tetraphylla* (Rosenst.) Nakai 蔓芒萁 (草本, 原生, 普遍)
58. *Diplopterygium glaucum* (Houtt.) Nakai 裏白 (草本, 原生, 普遍)
13. Hymenophyllaceae 膜蕨科
59. *Gonocormus minutus* (v. d. Bosch) Bak. 團扇蕨 (草本, 原生, 普遍)
60. *Vandenboschia orientalis* (C. Chr.) Ching 華東瓶蕨 (草本, 原生, 普遍)
14. Lindsaeaceae 陵齒蕨科
61. *Lindsaea orbiculata* (Lam.) Mett. 圓葉陵齒蕨 (草本, 原生, 普遍)
62. *Lindsaea orbiculata* (Lam.) Mett. var. *commixta* (Tagawa) Kramer 海島陵齒蕨 (草本, 原生, 普遍)
63. *Sphenomeris chusana* (L.) Copel. 烏蕨 (草本, 原生, 普遍)
15. Lycopodiaceae 石松科
64. *Lycopodium cernuum* L. 過山龍 (草本, 原生, 普遍)
65. *Lycopodium clavatum* L. 石松 (草本, 原生, 普遍)
16. Marattiaceae 觀音座蓮科
66. *Angiopteris lygodiiifolia* Rosenst. 觀音座蓮 (草本, 原生, 普遍)
17. Oleandraceae 蓀蕨科
67. *Arthropteris palisotii* (Desv.) Alston 藤蕨 (草本, 原生, 普遍)
68. *Nephrolepis auriculata* (L.) Trimen 腎蕨 (草本, 原生, 普遍)
69. *Nephrolepis biserrata* (Sw.) Schott 長葉腎蕨 (草本, 原生, 普遍)
70. *Nephrolepis hirsutula* (Forst.) Presl 毛葉腎蕨 (草本, 原生, 普遍)

18. Plagiogyriaceae 瘤足蕨科  
 71. *Plagiogyria dunnii* Copel. 倒葉瘤足蕨 (草本, 原生, 普遍)
19. Polypodiaceae 水龍骨科  
 72. *Colysis elliptica* (Thunb.) Ching 橢圓線蕨 (草本, 原生, 普遍)  
 73. *Colysis hemionitidea* (Wall.) Presl 斷線蕨 (草本, 原生, 普遍)  
 74. *Crypsinus hastatus* (Thunb.) Copel. 三葉蕨 (草本, 原生, 普遍)  
 75. *Drynaria fortunei* (Kunze) J. Sm. 樹蕨 (草本, 原生, 普遍)  
 76. *Lemmaphyllum microphyllum* Presl 伏石蕨 (草本, 原生, 普遍)  
 77. *Lepidogrammitis rostrata* (Beddome) Ching 骨牌蕨 (草本, 原生, 普遍)  
 78. *Lepisorus thunbergianus* (Kaulf.) Ching 瓦葦 (草本, 原生, 普遍)  
 79. *Microsorium fortunei* (Moore) Ching 大星蕨 (草本, 原生, 普遍)  
 80. *Microsorium punctatum* (L.) Copel. 星蕨 (草本, 原生, 普遍)  
 81. *Polypodium formosanum* Bak. 臺灣水龍骨 (草本, 原生, 普遍)  
 82. *Pseudodrynaria coronans* (Mett.) Ching 崖薑蕨 (草本, 原生, 普遍)
83. *Pyrrosia adnascens* (Sw.) Ching 抱樹石葦 (草本, 原生, 普遍)  
 84. *Pyrrosia gralla* (Gies) Ching 中國石葦 (草藤, 原生, 稀有)  
 85. *Pyrrosia lingua* (Thunb.) Farw. 石葦 (草本, 原生, 普遍)  
 86. *Pyrrosia polydactylis* (Hance) Ching 槭葉石葦 (草本, 原生, 特有中等)
20. Pteridaceae 鳳尾蕨科  
 87. *Cheilanthes dealbata* D. Don 臺灣粉背蕨 (草本, 原生, 普遍)  
 88. *Pteris dispar* Kunze 天草鳳尾蕨 (草本, 原生, 普遍)  
 89. *Pteris ensiformis* Burm. 箭葉鳳尾蕨 (草本, 原生, 普遍)  
 90. *Pteris fauriei* Hieron. 傅氏鳳尾蕨 (草本, 原生, 普遍)  
 91. *Pteris multifida* Poir. 鳳尾蕨 (草本, 原生, 普遍)  
 92. *Pteris semipinnata* L. 半邊羽裂鳳尾蕨 (草本, 原生, 普遍)  
 93. *Pteris wallichiana* Ag. 瓦氏鳳尾蕨 (草本, 原生, 普遍)
21. Selaginellaceae 卷柏科  
 94. *Selaginella delicatula* (Desv.) Alston 全緣卷柏 (草本, 原生, 普遍)  
 95. *Selaginella doederleinii* Hieron. 生根卷柏 (草本, 原生, 普遍)  
 96. *Selaginella tamariscina* (Beauv.) Spring 萬年松 (草本, 原生, 普遍)
22. Thelypteridaceae 金星蕨科  
 97. *Christella acuminata* (Houtt.) Lev. 小毛蕨 (草本, 原生, 普遍)  
 98. *Christella parasitica* (L.) Lev. 密毛小毛蕨 (草本, 原生, 普遍)  
 99. *Glaphyopteridopsis erubescens* (Hook.) Ching 方桿蕨 (草本, 原生, 普遍)  
 100. *Pronophrium triphyllum* (Sw.) Holtt. 三葉新月蕨 (草本, 原生, 普遍)

23. Vittariaceae 書帶蕨科

101. *Vittaria flexuosa* Fee 書帶蕨 (草本, 原生, 普遍)

2. Gymnosperm 裸子植物

24. Araucariaceae 南洋杉科

102. *Araucaria cunninghamii* Sweet 肯氏南洋杉 (喬木, 栽培, 普遍)  
103. *Araucaria excelsa* (Lamb.) R. Br. 小葉南洋杉 (喬木, 栽培, 普遍)

25. Cupressaceae 柏科

104. *Calocedrus formosana* (Florin) Florin 臺灣肖楠 (喬木, 原生, 普遍)  
105. *Cupressus macroglossus* Hartweg. cv. 'Goldcrest' 香冠柏 (喬木, 栽培, 普遍)  
106. *Juniperus chinensis* L. 圓柏 (喬木, 栽培, 普遍)  
107. *Juniperus chinensis* L. var. *kaizuka* Hort. ex Endl. 龍柏 (喬木, 栽培, 普遍)  
108. *Thuja orientalis* L. 側柏 (喬木, 栽培, 普遍)

26. Cycadaceae 蘇鐵科

109. *Cycas revoluta* Thunb. 蘇鐵 (灌木, 栽培, 普遍)  
110. *Cycas taitungensis* C. F. Shen, K. D. Hill, C. H. Tsou & C. J. Chen 臺灣蘇鐵 (灌木, 原生, 特稀有)

27. Pinaceae 松科

111. *Pinus morrisonicola* Hayata 臺灣五葉松 (喬木, 原生, 特有普遍)  
112. *Pinus taiwanensis* Hayata 臺灣二葉松 (喬木, 原生, 特有普遍)

28. Podocarpaceae 羅漢松科

113. *Nageia nagi* (Thunb.) O. Ktze. 竹柏 (喬木, 原生, 普遍)  
114. *Podocarpus costalis* Presl 蘭嶼羅漢松 (喬木, 原生, 稀有)  
115. *Podocarpus macrophyllus* (Thunb.) Sweet var. *maki* Sieb. & Zucc. 小葉羅漢松 (喬木, 原生, 中等)

29. Taxodiaceae 杉科

116. *Cunninghamia lanceolata* (Lamb.) Hook. 杉木 (喬木, 栽培, 普遍)  
117. *Taiwania cryptomerioides* Hayata 臺灣杉 (喬木, 原生, 稀有)

3. Dicotyledon 雙子葉植物

30. Acanthaceae 爵床科

118. *Dicliptera chinensis* Juss. 華九頭獅子草 (草本, 原生, 普遍)  
119. *Dipteracanthus repens* (L.) Hassk. 蘆利草 (草本, 原生, 普遍)

120. *Hypoestes cumingiana* Benth. & Hook. 槍刀菜 (草本, 原生, 普遍)
121. *Hypoestes purpurea* R. Br. 六角英 (草本, 原生, 普遍)
122. *Justicia procumbens* L. 爵床 (草本, 原生, 普遍)
123. *Lepidagathis formosensis* Clarke ex Hayata 臺灣鱗球花 (草本, 原生, 普遍)
124. *Odontonema strictum* (Nees) Kuntze. 紅樓花 (灌木, 栽培, 普遍)
125. *Peristrophe japonica* (Thunb.) Bremek. 九頭獅子草 (草本, 原生, 普遍)
126. *Rhinacanthus nasutus* (L.) Kurz 仙鶴花 (草本, 栽培, 普遍)
127. *Ruellia brittoniana* Leonard. 翠蘆莉 (草本, 栽培, 普遍)
128. *Strobilanthes formosanus* S. Moore 臺灣馬藍 (草本, 原生, 普遍)
129. *Strobilanthes longespicata* Hayata 長穗馬藍 (灌木, 原生, 稀有)
31. Aceraceae 楓樹科
130. *Acer alboburpurascens* Hayata 樟葉楓 (喬木, 原生, 特有普遍)
131. *Acer serrulatum* Hayata 青楓 (喬木, 原生, 特有普遍)
32. Actinidiaceae 獼猴桃科
132. *Saurauja oldhamii* Hemsl. 水冬瓜 (喬木, 原生, 普遍)
33. Amaranthaceae 莧科
133. *Achyranthes aspera* L. var. *rubro-fusca* Hook. f. 紫莖牛膝 (草本, 原生, 普遍)
134. *Alternanthera nodiflora* R. Br. 節節花 (草本, 原生, 普遍)
135. *Alternanthera philoxeroides* (Moq.) Griseb. 空心蓮子草 (草本, 原生, 普遍)
136. *Amaranthus patulus* Betoloni 青莧 (草本, 原生, 普遍)
137. *Amaranthus inamoenus* Willd. 莧菜 (草本, 栽培, 普遍)
138. *Amaranthus spinosus* L. 刺莧 (草本, 原生, 普遍)
139. *Amaranthus viridis* L. 野莧 (草本, 原生, 普遍)
140. *Celosia argentea* L. 青葙 (草本, 原生, 普遍)
141. *Celosia taitoensis* Hayata 臺東青葙 (草本, 原生, 普遍)
142. *Deeringia amaranthoides* (Lam.) Merr. 漿果莧 (草藤, 原生, 普遍)
143. *Gomphrena celosioides* Mart. 假千日紅 (草本, 原生, 普遍)
34. Anacardiaceae 漆樹科
144. *Schinus terebinthifolius* Raddi 巴西胡椒木 (喬木, 栽培, 普遍)
145. *Buchanania arborescens* Blume 山樣子 (喬木, 原生, 中等)
146. *Mangifera indica* L. 芒果 (喬木, 栽培, 普遍)
147. *Pistacia chinensis* Bunge 黃連木 (喬木, 原生, 普遍)
148. *Rhus semialata* Murr. var. *roxburghiana* DC. 羅氏鹽膚木 (喬木, 原生, 普遍)

149. *Rhus succedanea* L. 山漆 (喬木, 原生, 普遍)
150. *Semecarpus gigantifolia* Vidal 臺東漆 (喬木, 原生, 中等)
35. Annonaceae 番荔枝科
151. *Annona montana* Macf. 山刺番荔枝 (灌木, 栽培, 中等)
152. *Annona squamosa* L. 番荔枝 (灌木, 栽培, 普遍)
36. Apiaceae 繖形花科
153. *Cryptotaenia canadensis* (L.) DC. 鴨兒芹 (草本, 原生, 普遍)
154. *Daucus carota* L. var. *sativa* DC. 胡蘿蔔 (草本, 栽培, 普遍)
155. *Hydrocotyle nepalensis* Hook. 乞食碗 (草本, 原生, 普遍)
156. *Oenanthe javanica* (Blume) DC. 水芹菜 (草本, 原生, 普遍)
37. Apocynaceae 夾竹桃科
157. *Adenium obesum* (Forssk.) Roem. & Schult. 沙漠玫瑰 (草本, 栽培, 普遍)
158. *Allamanda cathartica* L. 軟枝黃蟬 (蔓性灌木, 栽培, 普遍)
159. *Allamanda neriifolia* Hook. 小花黃蟬 (灌木, 栽培, 普遍)
160. *Alstonia scholaris* (L.) R. Br. 黑板樹 (喬木, 栽培, 普遍)
161. *Anodendron affine* (Hook. & Arn.) Druce 錦蘭 (灌木, 原生, 普遍)
162. *Cerbera manghas* L. 海檬果 (喬木, 原生, 普遍)
163. *Ecdysanthera rosea* Hook. & Arn. 酸藤 (木質藤本, 原生, 普遍)
164. *Melodinus angustifolius* Hayata 山橙 (灌木, 原生, 普遍)
165. *Nerium indicum* Mill. 夾竹桃 (喬木, 栽培, 普遍)
166. *Tabernaemontana dichotoma* Roxb. 蘭嶼馬蹄花 (灌木, 原生, 普遍)
167. *Trachelospermum gracilipes* Hook. f. 細梗絡石 (木質藤本, 原生, 普遍)
168. *Vinca rosea* L. 日日春 (灌木, 栽培, 普遍)
38. Araliaceae 五加科
169. *Aralia decaisneana* Hance 刺蔥 (灌木, 原生, 普遍)
170. *Eleutherococcus trifolius* (L.) S. Y. Hu 三葉五加 (木質藤本, 原生, 普遍)
171. *Hedera japonica* Tobler 常春藤 (木質藤本, 栽培, 普遍)
172. *Polyscias fruticosa* (L.) Harms var. *deleauana* N. E. Br. 細葉福祿桐 (喬木, 栽培, 普遍)
173. *Polyscias guilfoylei* (Bull) L. H. Bailey 福祿桐 (灌木, 栽培, 普遍)
174. *Schefflera actinophylla* (Endl.) Harms. 鴨腳木 (喬木, 栽培, 普遍)
175. *Schefflera octophylla* (Lour.) Harms 鵝掌柴 (喬木, 原生, 普遍)
176. *Schefflera odorata* (Blanco) Merr. & Rolfe 鵝掌藤 (木質藤本, 原生, 普遍)
177. *Tetrapanax papyriferus* (Hook.) K. Koch 通草 (灌木, 原生, 普遍)

39. Aristolochiaceae 馬兜鈴科

178. *Aristolochia shimadai* Hayata 臺灣馬兜鈴 (草質藤本, 原生, 特有中等)

40. Asclepiadaceae 蘿藦科

179. *Asclepias curassavica* L. 馬利筋 (草本, 原生, 普遍)  
180. *Cryptolepis sinensis* (Lour.) Merr. 隱鱗藤 (木質藤本, 原生, 普遍)  
181. *Dischidia formosana* Maxim. 風不動 (草質藤本, 原生, 特有普遍)  
182. *Gymnema alternifolium* (Lour.) Merr. 武靴藤 (木質藤本, 原生, 普遍)  
183. *Hoya carnosa* (L. f.) R. Br. 絨蘭 (木質藤本, 原生, 普遍)  
184. *Marsdenia formosana* Masamune 臺灣牛爛菜 (灌木, 原生, 普遍)

41. Asteraceae 菊科

185. *Adenostemma lavenia* (L.) Ktze. 下田菊 (草本, 原生, 普遍)  
186. *Ageratum conyzoides* L. 霍香薷 (草本, 原生, 普遍)  
187. *Ageratum houstonianum* Mill. 紫花霍香薷 (草本, 原生, 普遍)  
188. *Artemisia capillaris* Thunb. 茵陳蒿 (草本, 原生, 普遍)  
189. *Artemisia princeps* Pamp. var. *orientalis* (Pamp.) Hara 艾 (草本, 原生, 普遍)  
190. *Aster formosana* Hayata 臺灣山白蘭 (草本, 原生, 特有普遍)  
191. *Aster subulatus* Michaux 掃帚菊 (草本, 歸化, 普遍)  
192. *Aster taiwanensis* Kitamura 臺灣馬蘭 (草本, 原生, 特有普遍)  
193. *Bidens bipinnata* L. 鬼針 (草本, 歸化, 普遍)  
194. *Bidens pilosa* L. var. *pilosa* 白花鬼針 (草本, 歸化, 普遍)  
195. *Bidens pilosa* L. var. *radiata* Sch. Bip. 大花咸豐草 (草本, 歸化, 普遍)  
196. *Blumea aromatica* DC. 薄葉艾納香 (草本, 原生, 普遍)  
197. *Blumea balsamifera* (L.) DC. var. *microcephala* Kitamura 艾納香 (灌木, 原生, 特有中等)  
198. *Blumea laciniata* (Roxb.) DC. 裂葉毛將軍 (草本, 原生, 普遍)  
199. *Blumea lanceolaria* (Roxb.) Druce 走馬胎 (草本, 原生, 普遍)  
200. *Blumea riparia* (Blume) DC. var. *megacephala* Randeria 大頭艾納香 (草本, 原生, 普遍)  
201. *Calyptocarpus vialis* Less. 金腰箭舅 (草本, 歸化, 普遍)  
202. *Chromolaena odorata* (L.) R. M. King & H. Rob. 香澤蘭 (草本, 歸化, 普遍)  
203. *Chrysanthemum coronarium* L. 茼蒿 (草本, 栽培, 普遍)  
204. *Chrysanthemum morifolium* Ram. 菊花 (草本, 栽培, 普遍)  
205. *Cirsium suzukii* Kitamura 鈴木氏薊 (草本, 原生, 特有中等)  
206. *Coreopsis tinctoria* Nutt. 波斯菊 (草本, 栽培, 中等)  
207. *Cosmos bipinnatus* Cav. 大波斯菊 (草本, 栽培, 普遍)  
208. *Crassocephalum rabens* (Juss. ex Jacq.) S. Moore 昭和草 (草本,



- 歸化, 普遍)
209. *Dahlia hybrida* Hort. 大理花 (草本, 栽培, 普遍)
210. *Dichrocephala integrifolia* (L. f.) Ktze. 土茯苓 (草本, 栽培, 普遍)
211. *Eclipta prostrata* L. 鱧腸 (草本, 原生, 普遍)
212. *Elephantopus mollis* H. B. K. 毛蓮菜 (草本, 原生, 普遍)
213. *Emilia sonchifolia* (L.) DC. 紫背草 (草本, 原生, 普遍)
214. *Erechtites valerianaefolia* (Wolf) DC. 飛機草 (草本, 歸化, 普遍)
215. *Erigeron bonariensis* L. 野塘蒿 (草本, 原生, 普遍)
216. *Erigeron canadensis* L. 加拿大蓬 (草本, 原生, 普遍)
217. *Erigeron sumatrensis* Retz. 野茼蒿 (草本, 栽培, 普遍)
218. *Eupatorium amabile* Kitamura 腺葉澤蘭 (草本, 原生, 普遍)
219. *Eupatorium formosanum* Hayata 臺灣澤蘭 (灌木, 原生, 特有普遍)
220. *Eupatorium shimadai* Kitamura 島田氏澤蘭 (草本, 原生, 特有中等)
221. *Eupatorium tashiroi* Hayata 田代氏澤蘭 (灌木, 原生, 特有普遍)
222. *Galinsoga quadriradiata* Ruiz & Pav. 粗毛小米菊 (草本, 原生, 普遍)
223. *Gnaphalium adnatum* Wall. ex DC. 紅面番 (草本, 原生, 普遍)
224. *Heteropappus hispidus* (Thunb.) Less. 狗娃花 (草本, 原生, 普遍)
225. *Ixeris laevigata* (Blume) Schultz-Bip. ex Maxim. var. *oldhami* (Maxim.) Kitamura 刀傷草 (草本, 原生, 普遍)
226. *Lactuca indica* L. 鵝仔草 (草本, 原生, 普遍)
227. *Microglossa pyrifolia* (Lam.) Ktze. 小舌菊 (蔓性灌木, 原生, 普遍)
228. *Mikania micrantha* H. B. K. 小花蔓澤蘭 (草質藤本, 歸化, 普遍)
229. *Mikania cordata* (Burm. f.) B. L. Rob. 蔓澤蘭 (草質藤本, 原生, 普遍)
230. *Petasites formosanus* Kitamura 臺灣款冬 (草本, 原生, 特有普遍)
231. *Pluchea indica* (L.) Less. 鯽魚膽 (灌木, 原生, 普遍)
232. *Prenanthes formosana* Kitamura 臺灣福王草 (草本, 原生, 特有中等)
233. *Soliva anthemifolia* R. Br. 假吐金菊 (草本, 歸化, 普遍)
234. *Sonchus arvensis* L. 苦苣菜 (草本, 原生, 普遍)
235. *Sonchus oleraceus* L. 苦蕒菜 (草本, 原生, 普遍)
236. *Spilanthes acmella* (L.) Murr. 金鈕扣 (草本, 原生, 普遍)
237. *Synedrella nodiflora* (L.) Gaert. 金腰箭 (草本, 原生, 普遍)
238. *Tagetes patula* L. 萬壽菊 (草本, 栽培, 普遍)
239. *Taraxacum formosanum* Kitamura 臺灣蒲公英 (草本, 原生, 普遍)
240. *Tithonia diversifolia* A. Gray 王爺葵 (灌木, 栽培, 普遍)
241. *Tridax procumbens* L. 長柄菊 (草本, 歸化, 普遍)

242. *Vernonia andersoni* Clarke var. *albipappa* Hayata 臺灣鹹蝦花 (灌木, 原生, 特有中等)
243. *Vernonia cinerea* (L.) Less. 一枝香 (草本, 原生, 普遍)
244. *Xanthium strumarium* L. var. *japonica* (Widder) Hara 蒼耳 (草本, 原生, 普遍)
245. *Youngia japonica* (L.) DC. 黃鶴菜 (草本, 原生, 普遍)
42. Balanophoraceae 蛇菰科
246. *Balanophora spicata* Hayata 穗花蛇菰 (草本, 原生, 普遍)
43. Balsaminaceae 鳳仙花科
247. *Impatiens balsamma* L. 鳳仙花 (草本, 栽培, 普遍)
248. *Impatiens hawkeri* W. Bull 新幾內亞鳳仙花 (草本, 栽培, 普遍)
249. *Impatiens walleriana* Hook. f. 非洲鳳仙花 (草本, 栽培, 普遍)
44. Basellaceae 落葵科
250. *Anredera scandens* Moq. 洋落葵 (草本, 歸化, 普遍)
251. *Basella alba* L. 落葵 (草藤, 歸化, 普遍)
45. Begoniaceae 秋海棠科
252. *Begonia formosana* (Hayata) Masamune 水鴨腳 (草本, 原生, 普遍)
253. *Begonia laciniata* Roxb. 巒大秋海棠 (草本, 原生, 特有普遍)
254. *Begonia semperflorens* Link. & Otto 四季海棠 (草本, 栽培, 普遍)
46. Berberidaceae 小蘗科
255. *Nandina domestica* Thunb. 南天竹 (灌木, 栽培, 普遍)
47. Betulaceae 樺木科
256. *Alnus formosana* (Burk.) Makino 臺灣赤楊 (喬木, 原生, 普遍)
257. *Carpinus kawakamii* Hayata 阿里山千金榆 (喬木, 原生, 特有普遍)
48. Bignoniaceae 紫葳科
258. *Bignonia chamberlaynii* Sims 蒜香藤 (木質藤本, 栽培, 普遍)
259. *Campsis grandiflora* (Thunb.) Schum. 紫葳 (喬木, 栽培, 普遍)
260. *Pyrostegia venusta* (Ker-Gawl.) Miers 炮仗花 (木質藤本, 栽培, 普遍)
261. *Radermachia sinica* (Hance) Hemsl. 山菜豆 (喬木, 原生, 普遍)
262. *Spathodea campanulata* Beauv. 火燄木 (喬木, 栽培, 普遍)
263. *Stenolobium stans* (L.) Seem. 黃鐘花 (灌木, 栽培, 中等)
264. *Tabebuia chrysantha* (Jacq.) Nichols. 黃金風鈴木 (喬木, 栽培, 普遍)
265. *Tecoma jasminoides* Lindl. 洋凌霄 (喬木, 栽培, 普遍)

49. Bombacaceae 木棉科

266. *Bombax malabarica* DC. 木棉 (喬木, 栽培, 普遍)  
267. *Chorisia speciosa* St. Hil. 美人櫻 (喬木, 栽培, 普遍)  
268. *Pachira macrocarpa* (Cham. & Schl.) Schl. 馬拉巴栗 (喬木, 栽培, 普遍)

50. Boraginaceae 紫草科

269. *Bothriospermum tenellum* (Hornemann) Fischer & Meyer 細纍子草 (草本, 原生, 普遍)  
270. *Cordia dichotoma* Forst. f. 破布子 (喬木, 原生, 普遍)  
271. *Ehretia longiflora* Champ. ex Benth. 長葉厚殼樹 (喬木, 原生, 普遍)  
272. *Ehretia thyrsoiflora* (Sieb. & Zucc.) Nakai 厚殼樹 (喬木, 原生, 普遍)  
273. *Heliotropium indicum* L. 狗尾草 (草本, 原生, 普遍)  
274. *Heliotropium strigosum* Willd. subsp. *brevifolium* (Wall.) Kazami 山豆根 (草本, 原生, 普遍)

51. Brassicaceae 十字花科

275. *Brassica alboglabra* Bail. var. *acephala* DC. 芥藍菜 (草本, 栽培, 普遍)  
276. *Brassica campestris* L. var. *amplexicaulis* Makino 油菜 (草本, 栽培, 普遍)  
277. *Brassica oleracea* L. var. *capitata* DC. 高麗菜 (草本, 栽培, 普遍)  
278. *Cardamine flexuosa* With. 蔊菜 (草本, 原生, 普遍)  
279. *Lepidium virginicum* L. 獨行菜 (草本, 原生, 普遍)  
280. *Raphanus sativus* L. var. *acanthiformis* Nakai 蘿蔔 (草本, 栽培, 普遍)  
281. *Rorippa cantoniensis* (Lour.) Ohwi 廣東葶藶 (草本, 原生, 普遍)  
282. *Rorippa dubia* (Pers.) Hara 小葶藶 (草本, 原生, 普遍)  
283. *Rorippa indica* (L.) Hiern 葶藶 (草本, 原生, 普遍)

52. Buxaceae 黃楊科

284. *Buxus microphylla* Sieb. & Zucc. ssp. *sinica* (Rehd. & Wils.) Hatusima 臺灣黃楊 (灌木, 原生, 中等)

53. Cactaceae 仙人掌科

285. *Hylocereus undatus* (Haw.) Br. et R. 三角柱 (灌木, 栽培, 普遍)  
286. *Opuntia dillenii* (Ker) Haw. 仙人掌 (草本, 栽培, 普遍)

54. Campanulaceae 桔梗科

287. *Lobelia chinensis* Lour. 半邊蓮 (草本, 原生, 普遍)  
288. *Lobelia pyramidalis* Wall. 大本山梗菜 (草本, 原生, 普遍)  
289. *Pratia nummularia* (Lam.) A. Br. & Asch. 普刺特草 (草本, 原生, 普遍)

普遍)

290. *Wahlenbergia marginata* (Thunb.) A. DC 細葉蘭花參 (草本, 原生, 普遍)

55. Capparidaceae 山柑科

291. *Capparis acutifolia* Sweet 銳葉山柑 (灌木, 原生, 普遍)  
292. *Cleome rutidosperma* DC. 成功白花菜 (草本, 原生, 普遍)  
293. *Cleome spinosa* Jacq. 醉蝶花 (草本, 栽培, 普遍)

56. Caprifoliaceae 忍冬科

294. *Lonicera japonica* Thunb. 金銀花 (木質藤本, 原生, 普遍)  
295. *Sambucus formosana* Nakai 有骨消 (灌木, 原生, 普遍)  
296. *Viburnum luzonicum* Rolfe 呂宋莢迷 (喬木, 原生, 普遍)

57. Caryophyllaceae 石竹科

297. *Stellaria aquatica* (L.) Scop. 鵝兒腸 (草本, 原生, 普遍)  
298. *Stellaria media* (L.) Vill. 繁縷 (草本, 原生, 普遍)

58. Casuarinaceae 木麻黃科

299. *Casuarina equisetifolia* L. 木麻黃 (喬木, 栽培, 普遍)

59. Chenopodiaceae 藜科

300. *Chenopodium ambrosioides* L. 臭杏 (草本, 原生, 普遍)  
301. *Chenopodium serotinum* L. 小葉灰藿 (草本, 原生, 普遍)

60. Chloranthaceae 金粟蘭科

302. *Chloranthus oldhami* Solms. 臺灣及己 (草藤, 原生, 普遍)  
303. *Sarcandra glabra* (Thunb.) Nakai 紅果金粟蘭 (灌木, 原生, 普遍)

61. Clusiaceae 金絲桃科

304. *Calophyllum inophyllum* L. 瓊崖海棠 (喬木, 原生, 中等)  
305. *Garcinia subelliptica* Merr. 福木 (喬木, 原生, 普遍)  
306. *Hypericum japonicum* Thunb. ex Murray 地耳草 (草本, 原生, 普遍)  
307. *Hypericum monogynum* L. 金絲桃 (灌木, 原生, 普遍)

62. Combretaceae 使君子科

308. *Quisqualis indica* L. 使君子 (蔓性灌木, 栽培, 普遍)  
309. *Terminalia boivinii* Tul. 細葉欖仁樹 (喬木, 栽培, 中等)  
310. *Terminalia catappa* L. 欖仁 (喬木, 原生, 普遍)

63. Convolvulaceae 旋花科

311. *Ipomoea aquatica* Forsk. 空心菜 (草質藤本, 栽培, 普遍)  
312. *Ipomoea batatas* (L.) Lam. 番薯 (草質藤本, 栽培, 普遍)  
313. *Ipomoea cairica* (L.) Sweet 槭葉牽牛 (草質藤本, 原生, 普遍)

314. *Ipomoea nil* (L.) Roth. 牽牛花 (草質藤本, 原生, 普遍)  
 315. *Ipomoea quamoclit* L. 蔦蘿 (草質藤本, 栽培, 普遍)  
 316. *Jacquemontia paniculata* (Burm. f.) Hall. f. 娥房藤 (草質藤本, 原生, 普遍)  
 317. *Merremia gemella* (Burm. f.) Hall. f. 菜欒藤 (草質藤本, 原生, 普遍)

64. Crassulaceae 景天科

318. *Bryophyllum pinnatum* (Lam.) Kurz 落地生根 (草本, 歸化, 普遍)  
 319. *Kalanchoe blossfeldiana* v. Poellnitz 長壽花 (草本, 栽培, 普遍)  
 320. *Sedum formosanum* N. E. Br. 石板菜 (肉草, 原生, 普)

65. Cucurbitaceae 瓜科

321. *Benincasa hispida* (Thunb.) Cogn. 冬瓜 (草質藤本, 栽培, 普遍)  
 322. *Citrullus vulgaris* Schrad. ex Eckl. & Zeyh. 西瓜 (草質藤本, 栽培, 普遍)  
 323. *Cucumis melo* L. 香瓜 (草質藤本, 栽培, 普遍)  
 324. *Cucumis sativus* L. 胡瓜 (草質藤本, 栽培, 普遍)  
 325. *Cucurbita moschata* Duchesne var. *melonaeformis* Makino 南瓜 (草質藤本, 栽培, 普遍)  
 326. *Diplocyclos palmatus* (L.) C. Jeffrey 雙輪瓜 (草質藤本, 原生, 普遍)  
 327. *Gynostemma pentaphyllum* (Thunb.) Makino 絞股藍 (草質藤本, 原生, 普遍)  
 328. *Lagenaria leucantha* (Duchesne) Rusby 葫蘆 (草質藤本, 栽培, 普遍)  
 329. *Luffa cylindrica* (L.) M. Roem. 絲瓜 (草質藤本, 栽培, 普遍)  
 330. *Melothria heterophylla* (Lour.) Cogn. 變葉馬蛟兒 (草質藤本, 原生, 疑問種)  
 331. *Momordica charantia* L. var. *abbreviata* Ser. 山苦瓜 (草質藤本, 原生, 普遍)  
 332. *Momordica charantia* L. var. *charantia* 苦瓜 (草質藤本, 歸化, 普遍)  
 333. *Sechium edule* Sw. 佛手瓜 (草質藤本, 栽培, 普遍)  
 334. *Thladiantha nudiflora* Hemsl. ex Forb. & Hemsl. 青牛膽 (草質藤本, 原生, 普遍)  
 335. *Trichosanthes homophylla* Hayata 芋葉括樓 (草質藤本, 原生, 普遍)  
 336. *Zehneria mucronata* (Blume) Miq. 黑果馬蛟兒 (草藤, 原生, 普遍)

66. Daphniphyllaceae 虎皮楠科

337. *Daphniphyllum glaucescens* Blume subsp. *oldhamii* (Hemsl.) Huang 奧氏虎皮楠 (喬木, 原生, 普遍)

67. Ebenaceae 柿樹科
338. *Diospyros discolor* Willd. 毛柿 (喬木, 原生, 稀有)
339. *Diospyros eriantha* Champ. ex Benth. 軟毛柿 (喬木, 原生, 普遍)
340. *Diospyros ferrea* (Willd.) Bakhuizen 象牙樹 (喬木, 原生, 稀有)
341. *Diospyros morrisiana* Hance 山紅柿 (喬木, 原生, 普遍)
342. *Diospyros oldhamii* Maxim. 臺灣柿 (喬木, 原生, 普遍)
68. Elaeagnaceae 胡頹子科
343. *Elaeagnus glabra* Thunb. 藤胡頹子 (蔓性灌木, 原生, 普遍)
344. *Elaeagnus oldhamii* Maxim. 宜梧 (小喬木, 原生, 普遍)
69. Elaeocarpaceae 杜英科
345. *Elaeocarpus sylvestris* (Lour.) Poir. 杜英 (喬木, 原生, 普遍)
70. Ericaceae 杜鵑花科
346. *Rhododendron oldhamii* Maxim. 金毛杜鵑 (灌木, 原生, 特有普遍)
347. *Rhododendron* spp. 杜鵑花 (灌木, 栽培, 普遍)
348. *Vaccinium wrightii* Gray 大葉越橘 (喬木, 原生, 普遍)
71. Euphorbiaceae 大戟科
349. *Acalypha angatensis* Blanco 臺灣鐵莧 (灌木, 原生, 中等)
350. *Acalypha wilkesiana* Muell.-Arg. 威氏鐵莧 (灌木, 栽培, 普遍)
351. *Aleurites fordii* Hemsl. 油桐 (喬木, 栽培, 普遍)
352. *Aleurites montana* E. H. Wilson 廣東油桐 (喬木, 栽培, 普遍)
353. *Antidesma pentandrum* Merr. var. *barbatum* (Presl) Merr. 桔里珍 (灌木, 原生, 中等)
354. *Bischofia javanica* Blume 茄苳 (喬木, 原生, 普遍)
355. *Breynia officinalis* Hemsl. 紅仔珠 (灌木, 原生, 普遍)
356. *Bridelia balansae* Tutch. 刺杜密 (喬木, 原生, 普遍)
357. *Bridelia tomentosa* Blume 土蜜樹 (喬木, 原生, 普遍)
358. *Codiaeum variegatum* Blume 變葉木 (灌木, 栽培, 普遍)
359. *Croton cascarilloides* Raeush. 裏白巴豆 (灌木, 原生, 普遍)
360. *Euphorbia cyathophora* Murr. 猩猩草 (灌木, 歸化, 普遍)
361. *Euphorbia milii* Desm. 麒麟花 (灌木, 栽培, 普遍)
362. *Euphorbia pulcherrima* Willd. ex Klotzsch 聖誕紅 (灌木, 栽培, 普遍)
363. *Flueggea suffruticosa* (pellas) Rehder 葉底珠 (灌木, 原生, 稀有)
364. *Flueggea virosa* (Roxb.) Pax & Hoffm. 白飯樹 (灌木, 原生, 普遍)
365. *Glochidion acuminatum* Muell.-Arg. 裏白饅頭果 (喬木, 原生, 普遍)
366. *Glochidion philippicum* (Cav.) C. B. Rob. 菲律賓饅頭果 (喬木, 原生, 普遍)

367. *Glochidion rubrum* Blume 細葉饅頭果 (喬木, 原生, 普遍)
368. *Macaranga tanarius* (L.) Muell.-Arg. 血桐 (喬木, 原生, 普遍)
369. *Mallotus japonicus* (Thunb.) Muell.-Arg. 野桐 (喬木, 原生, 普遍)
370. *Mallotus paniculatus* (Lam.) Muell.-Arg. 白匏子 (喬木, 原生, 普遍)
371. *Mallotus paniculatus* (Lam.) Muell.-Arg. var. *formosanus* (Hayata) Hurusawa 臺灣白匏子 (喬木, 原生, 特有中等)
372. *Mallotus philippensis* (Lam.) Muell.-Arg. 粗糠柴 (喬木, 原生, 普遍)
373. *Mallotus repandus* (Willd.) Muell.-Arg. 扛香藤 (木質藤本, 原生, 普遍)
374. *Mallotus tiliaefolius* (Blume) Muell.-Arg. 椴葉野桐 (灌木, 原生, 中等)
375. *Manihot esculenta* Crantz. 樹薯 (灌木, 栽培, 普遍)
376. *Melanolepis multiglandulosa* (Reinw.) Reich. f. & Zoll. 蟲屎 (喬木, 原生, 普遍)
377. *Ricinus communis* L. 蓖麻 (灌木, 歸化, 普遍)
378. *Sapium discolor* Muell.-Arg. 白白 (喬木, 原生, 普遍)
379. *Sapium sebiferum* (L.) Roxb. 烏白 (喬木, 原生, 普遍)

## 72. Fabaceae 豆科

380. *Acacia confusa* Merr. 相思樹 (喬木, 原生, 普遍)
381. *Albizia falcata* Bacher ex Merrill 麻六甲合歡 (喬木, 栽培, 普遍)
382. *Arachis hypogea* L. 落花生 (草本, 栽培, 普遍)
383. *Bauhinia variegata* L. 羊蹄甲 (小喬木, 栽培, 普遍)
384. *Caesalpinia pulcherrima* Sw. 黃蝴蝶 (灌木, 栽培, 普遍)
385. *Crotalaria albida* Heyne ex Roth 響鈴豆 (草本, 原生, 普遍)
386. *Crotalaria pallida* Ait. var. *obovata* (G. Don) Polhill 黃野百合 (灌木, 原生, 普遍)
387. *Dalbergia sissoo* Roxb. 印度黃檀 (喬木, 歸化, 普遍)
388. *Delonix regia* (Boj.) Raf. 鳳凰木 (喬木, 栽培, 普遍)
389. *Derris elliptica* Benth. 魚藤 (木質藤本, 栽培, 普遍)
390. *Desmodium sequax* Wall. 波葉山螞蝗 (灌木, 原生, 普遍)
391. *Desmodium triflorum* (L.) DC. 蠅翼草 (草本, 原生, 普遍)
392. *Dumasia villosa* DC. ssp. *bicolor* (Hayata) Ohashi & Tateishi 臺灣山黑扁豆 (草質藤本, 原生, 特有普遍)
393. *Erythrina variegata* L. var. *orientalis* (L.) Merr. 刺桐 (喬木, 原生, 中等)
394. *Lespedeza bicolor* Turcz. 胡枝子 (灌木, 原生, 普遍)
395. *Lespedeza cuneata* (Dumont d. Cours.) G. Don 鐵掃帚 (草本, 原生, 普遍)
396. *Mucuna macrocarpa* Wall. 血藤 (木質藤本, 原生, 普遍)
397. *Ormosia hengchuniana* Huang, Yang & Huang 恆春紅豆樹 (喬木, 原生, 特稀有)

398. *Pongamia pinnata* (L.) Pierre ex Merr. 水黃皮 (喬木, 原生, 普遍)
399. *Pueraria lobata* (Willd.) Ohwi ssp. *thomsonii* (Benth.) Ohashi & Tateishi  
葛藤 (木質藤本, 原生, 普遍)
400. *Senna occidentalis* (L.) Link 望江南 (直立草本, 原生, 普遍)
401. *Sesbania cannabiana* (Retz.) Poir 田菁 (草本, 歸化, 普遍)
73. Fagaceae 殼斗科
402. *Castanopsis carlesii* (Hemsl.) Hayata var. *sessilis* Nakai 白校欖 (喬木, 原生, 普遍)
403. *Castanopsis formosana* (Skan) Hayata 臺灣栲 (喬木, 原生, 普遍)
404. *Castanopsis hystrix* A. DC. 火燒柯 (喬木, 原生, 普遍)
405. *Castanopsis indica* A. DC. 印度栲 (喬木, 原生, 普遍)
406. *Cyclobalanopsis glauca* (Thunb.) Oerst. 青剛欖 (喬木, 原生, 普遍)
407. *Cyclobalanopsis hypophaea* (Hayata) Kudo 灰背欖 (喬木, 原生, 普遍)
408. *Pasania harlandii* (Hance) Oersted 短尾葉石欖 (喬木, 原生, 普遍)
409. *Pasania hancei* (Benth.) Schottky 三斗石欖 (喬木, 原生, 普遍)
410. *Quercus tarokoensis* Hayata 太魯閣欖 (喬木, 原生, 特有中等)
411. *Quercus variabilis* Blume 栓皮欖 (喬木, 原生, 普遍)
74. Flacourtiaceae 大風子科
412. *Homalium cochinchinensis* (Lour.) Druce 天料木 (喬木, 原生, 特有)
413. *Scolopia oldhamii* Hance 魯花樹 (小喬木, 原生, 普遍)
75. Gentianaceae 龍膽科
414. *Tripterospermum taiwanense* (Masamune) Satake 臺灣肺形草 (草質藤本, 原生, 普遍)
76. Gesneriaceae 苦苣苔科
415. *Hemiboea bicornuta* (Hayata) Ohwi 角桐草 (草本, 原生, 特有普遍)
416. *Lysionotus pauciflorus* Maxim. 臺灣石吊蘭 (草本, 原生, 普遍)
77. Hamamelidaceae 金縷梅科
417. *Liquidambar formosana* Hance 楓香 (喬木, 原生, 普遍)
78. Juglandaceae 胡桃科
418. *Juglans cathayensis* Dode 臺灣胡桃 (喬木, 原生, 普遍)
79. Lamiaceae 唇形花科
419. *Anisomeles indica* (L.) Ktze. 金劍草 (草本, 原生, 普遍)
420. *Clinopodium laxiflorum* (Hayata) Matsum. 疏花塔花 (草本, 原生, 普遍)



特有普遍)

421. *Clinopodium umbrosum* (Bieb.) C. Koch 風輪菜 (草本, 原生, 普遍)
422. *Leonurus sibiricus* L. 益母草 (草本, 原生, 普遍)
423. *Mentha canadensis* L. 薄荷 (草本, 原生, 普遍)
424. *Ocimum basilicum* L. 九層塔 (灌木, 栽培, 普遍)
425. *Pogostemon cablin* (Blanco) Benth. 到手香 (草本, 栽培, 普遍)
426. *Salvia splendens* Ker-Grawl. 一串紅 (草本, 栽培, 普遍)
427. *Scutellaria indica* L. 印度黃芩 (草本, 原生, 普遍)

80. Lardizabalaceae 木通科

428. *Stauntonia formosana* Hayata 臺灣野木瓜 (木質藤本, 原生, 普遍)
429. *Stauntonia hexaphylla* (Thunb.) Decne. 石月 (木質藤本, 原生, 普遍)

81. Lauraceae 樟科

430. *Beilschmiedia erythrophloia* Hayata 瓊楠 (喬木, 原生, 普遍)
431. *Cinnamomum camphora* (L.) Nees & Eberm. 樟 (喬木, 原生, 普遍)
432. *Cinnamomum insularimontanum* Hayata 山肉桂 (喬木, 原生, 稀有)
433. *Cinnamomum osmophloeum* Kanehira 土肉桂 (喬木, 原生, 普遍)
434. *Cryptocarya chinensis* (Hance) Hemsl. 厚殼桂 (喬木, 原生, 普遍)
435. *Lindera akoensis* Hayata 內冬子 (喬木, 原生, 普遍)
436. *Lindera communis* Hemsl. 香葉樹 (喬木, 原生, 普遍)
437. *Lindera megaphylla* Hemsl. 大葉釣樟 (喬木, 原生, 普遍)
438. *Litsea akoensis* Hayata 屏東木薑子 (喬木, 原生, 普遍)
439. *Litsea coreana* Lev. 鹿皮斑木薑子 (喬木, 原生, 普遍)
440. *Litsea cubeba* (Lour.) Persoon 山胡椒 (灌木, 原生, 普遍)
441. *Machilus japonica* Sieb. & Zucc. var. *kusanoi* (Hayata) Liao 大葉楠 (喬木, 原生, 普遍)
442. *Machilus konishii* Hayata 小西氏楠 (喬木, 原生, 普遍)
443. *Machilus thunbergii* Sieb. & Zucc. 紅楠 (喬木, 原生, 普遍)
444. *Machilus zuihoensis* Hayata 香楠 (喬木, 原生, 普遍)
445. *Neolitsea parvigemma* (Hayata) Kanehira & Sasaki 小芽新木薑子 (喬木, 原生, 普遍)
446. *Persea americana* Mill 酪梨 (喬木, 栽培, 普遍)

82. Lecythidaceae 玉蕊科

447. *Barringtonia asiatica* (L.) Kurz 棋盤腳 (喬木, 原生, 稀有)

83. Leeaceae 火筒樹科

448. *Leea guineensis* G. Don 火筒樹 (灌木, 原生, 中等)

84. Loranthaceae 桑寄生科  
 449. *Scurrula liquidambaricolus* (Hayata) Danser 大葉桑寄生 (灌木, 原生, 特有普遍)  
 450. *Scurrula parasiticus* L. 桑寄生 (灌木, 原生, 普遍)
85. Lythraceae 千屈菜科  
 451. *Cuphea ignea* A. DC. 雪茄花 (灌木, 栽培, 普遍)  
 452. *Lagerstroemia speciosa* (L.) Pers. 大花紫薇 (喬木, 栽培, 普遍)
86. Magnoliaceae 木蘭科  
 453. *Michelia alba* DC. 白玉蘭 (喬木, 栽培, 普遍)  
 454. *Michelia formosana* (Kaneh.) Masam. 烏心石 (喬木, 原生, 普遍)  
 455. *Michelia fuscata* (Andr.) Blume 含笑 (喬木, 栽培, 普遍)
87. Malpighiaceae 黃禱花科  
 456. *Hiptage benghalensis* (L.) Kurz 猿尾藤 (木質藤本, 原生, 普遍)
88. Malvaceae 錦葵科  
 457. *Abutilon indicum* (L.) Sweet 冬葵子 (草本, 原生, 普遍)  
 458. *Hibiscus rosa-sinensis* L. 朱槿 (灌木, 栽培, 普遍)  
 459. *Hibiscus sabdariffa* L. 洛神葵 (灌木, 栽培, 普遍)  
 460. *Hibiscus schizopetalus* Hook. f. 裂瓣朱槿 (灌木, 栽培, 普遍)  
 461. *Hibiscus taiwanensis* Hu 山芙蓉 (小喬木, 原生, 特有普遍)  
 462. *Malvastrum coromandelianum* (L.) Garcke 賽葵 (草本, 原生, 普遍)  
 463. *Sida rhombifolia* L. 金午時花 (小灌木, 原生, 普遍)
89. Melastomataceae 野牡丹科  
 464. *Blastus cochinchinensis* Lour. 柏拉木 (灌木, 原生, 普遍)  
 465. *Melastoma candidum* D. Don 野牡丹 (灌木, 原生, 普遍)  
 466. *Pachycentria formosana* Hayata 臺灣厚距花 (灌木, 原生, 特有普遍)
90. Meliaceae 楝科  
 467. *Swietenia macrophylla* King 大葉桃花心木 (喬木, 栽培, 普遍)
91. Menispermaceae 防己科  
 468. *Paracyclea gracillima* (Diels) Yamamoto 土防己 (木質藤本, 原生, 普遍)  
 469. *Pericampylus formosanus* Diels 蓬萊藤 (木質藤本, 原生, 普遍)
92. Moraceae 桑科  
 470. *Artocarpus altilis* (Park.) Fosberg 麵包樹 (喬木, 栽培, 普遍)  
 471. *Broussonetia papyrifera* (L.) L'Herit. ex Vent. 構樹 (喬木, 原生, 普遍)

472. *Cudrania cochinchinensis* (Lour.) Kudo & Masam. var. *gerontogea* (S. & Z.) Kudo & Masam. 臺灣柘樹 (灌木, 原生, 普遍)
473. *Ficus benjamina* L. 白榕 (喬木, 原生, 普遍)
474. *Ficus caulocarpa* (Miq.) Miq. 大葉雀榕 (喬木, 原生, 普遍)
475. *Ficus elastica* Roxb. 印度橡膠樹 (喬木, 栽培, 普遍)
476. *Ficus erecta* Thunb. var. *beeheyana* (Hook. & Arn.) King 牛乳榕 (喬木, 原生, 普遍)
477. *Ficus fistulosa* Reinw. ex Blume forma *benguetensis* (Merr.) Liu & Liao 黃果豬母乳 (喬木, 原生, 普遍)
478. *Ficus formosana* Maxim. 臺灣天仙果 (灌木, 原生, 普遍)
479. *Ficus nervosa* Heyne 九丁榕 (喬木, 原生, 普遍)
480. *Ficus pumila* L. 薜荔 (木質藤本, 原生, 普遍)
481. *Ficus pumila* L. var. *awkeotsang* (Makino) Corner 愛玉子 (木質藤本, 原生, 普遍)
482. *Ficus sarmentosa* Buch.-Ham. ex J. E. Sm. var. *henryi* (Keng) Corner 珍珠蓮 (草藤, 原生, 普遍)
483. *Malaisia scandens* (Lour.) Planch. 盤龍木 (木質藤本, 原生, 普遍)
484. *Morus australis* Poir. 小葉桑 (灌木, 原生, 普遍)

93. Myricaceae 楊梅科

485. *Myrica rubra* (Lour.) Siebold & Zucc. 楊梅 (喬木, 原生, 普遍)

94. Myrsinaceae 紫金牛科

486. *Ardisia cornudentata* Mez 鐵雨傘 (灌木, 原生, 普遍)
487. *Ardisia crenata* Sims 硃砂根 (灌木, 原生, 普遍)
488. *Ardisia quinquegona* Blume 小葉樹杞 (喬木, 原生, 普遍)
489. *Ardisia sieboldii* Miq. 樹杞 (喬木, 原生, 普遍)
490. *Ardisia squamulosa* Presl 春不老 (灌木, 原生, 普遍)
491. *Embelia lenticellata* Hayata 賽山椒 (灌木, 原生, 普遍)
492. *Embelia rudis* Hand.-Mazz. 野山椒 (灌木, 原生, 普遍)
493. *Maesa tenera* Mez 臺灣山桂花 (灌木, 原生, 普遍)
494. *Myrsine stolonifera* (Koidz.) Walker 蔓竹杞 (蔓性灌木, 原生, 普遍)

95. Myrtaceae 桃金娘科

495. *Callistemon citrinus* (Curt.) Skeels 紅千層 (喬木, 栽培, 普遍)
496. *Eucalyptus citriodora* Hook. 檸檬桉 (喬木, 栽培, 普遍)
497. *Psidium guajava* L. 番石榴 (灌木, 栽培, 普遍)
498. *Syzygium buxifolium* Hook. & Arn. 小葉赤楠 (喬木, 原生, 普遍)
499. *Syzygium formosanum* (Hayata) Mori 臺灣赤楠 (喬木, 原生, 特有普遍)

96. Nyctaginaceae 紫茉莉科

500. *Bougainvillea spectabilis* Willd. 九重葛 (攀緣灌木, 栽培, 普遍)

501. *Mirabilis jalapa* L. 紫茉莉 (草本, 歸化, 普遍)
502. *Pisonia aculeata* L. 腺果藤 (草藤, 原生, 普遍)
97. Oleaceae 木犀科
503. *Fraxinus formosana* Hayata 白雞油 (喬木, 原生, 特有普遍)
504. *Fraxinus insularis* Hemsl. 臺灣柃 (喬木, 原生, 普遍)
505. *Jasminum hemsleyi* Yamamoto 山素英 (灌木, 原生, 普遍)
506. *Osmanthus fragrans* Lour. 桂花 (喬木, 栽培, 普遍)
98. Onagraceae 柳葉菜科
507. *Ludwigia octovalvis* (Jacq.) Raven 水丁香 (草本, 原生, 普遍)
99. Oxalidaceae 酢醬草科
508. *Averrhoa carambola* L. 楊桃 (喬木, 栽培, 普遍)
509. *Oxalis corniculata* L. 酢醬草 (草本, 原生, 普遍)
100. Papaveraceae 罌粟科
510. *Corydalis ophiocarpa* Hook. f. & Thoms. 彎果黃堇 (草本, 原生, 普遍)
101. Passifloraceae 西番蓮科
511. *Passiflora edulis* Sims. 百香果 (木質藤本, 歸化, 普遍)
512. *Passiflora foetida* L. var. *hispida* (DC. ex Triana & Planch.) Killip 毛西番蓮 (草質藤本, 歸化, 普遍)
513. *Passiflora suberosa* L. 三角葉西番蓮 (草質藤本, 歸化, 普遍)
102. Phytolaccaceae 商陸科
514. *Phytollaca japonica* Makino 日本商陸 (草本, 原生, 普遍)
103. Piperaceae 胡椒科
515. *Peperomia reflexa* (L. f.) A. Dietr. 小椒草 (草本, 原生, 普遍)
516. *Piper betle* L. 荖藤 (木質藤本, 栽培, 普遍)
517. *Piper kadsura* (Choisy) Ohwi 風藤 (木質藤本, 原生, 普遍)
104. Pittosporaceae 海桐科
518. *Pittosporum illicioides* Makino 疏果海桐 (灌木, 原生, 普遍)
519. *Pittosporum tobira* Ait. 海桐 (灌木, 原生, 普遍)
105. Plantaginaceae 車前草科
520. *Plantago asiatica* L. 車前草 (草本, 原生, 普遍)
106. Polygonaceae 蓼科
521. *Antigonon leptopus* Hook. & Arn. 珊瑚藤 (草藤, 栽培, 普遍)
522. *Polygonum chinense* L. 火炭母草 (草本, 原生, 普遍)
523. *Polygonum glabrum* Willd. 紅辣蓼 (草本, 原生, 普遍)

524. *Polygonum multiflorum* Thunb. var. *hypoleucum* (Ohwi) Liu, Ying & Lai  
臺灣何首烏 (草藤, 原生, 普遍)
107. Portulacaceae 馬齒莧科  
525. *Talinum triangulare* Willd. 土人參 (草本, 歸化, 普遍)
108. Proteaceae 山龍眼科  
526. *Helicia formosana* Hemsl. 山龍眼 (喬木, 原生, 普遍)
109. Sapindaceae 無患子科  
527. *Cardiospermum halicacabum* L. 倒地鈴 (草質藤本, 原生, 普遍)  
528. *Dodonea viscosa* (L.) Jacq. 車桑子 (灌木, 原生, 普遍)  
529. *Euphoria longana* Lam. 龍眼 (喬木, 栽培, 普遍)  
530. *Eurycorymbus cavaleriei* (Lev.) Rehd. & Hand.-Mazz. 賽樂華 (喬木, 原生, 稀有)  
531. *Koelreuteria henryi* Dummer 臺灣欒樹 (喬木, 原生, 特有普遍)  
533. *Litchi chinensis* Sonner. 荔枝 (喬木, 栽培, 普遍)  
534. *Pometia pinnata* Forst. 番龍眼 (喬木, 原生, 中等)  
535. *Sapindus mukorossii* Gaertn. 無患子 (喬木, 原生, 普遍)
110. Sapotaceae 山欖科  
536. *Palaquium formosanum* Hayata 大葉山欖 (喬木, 原生, 普遍)
111. Saururaceae 三白草科  
537. *Houttuynia cordata* Thunb. 蕺菜 (草本, 原生, 普遍)
112. Saxifragaceae 虎耳草科  
538. *Deutzia pulchra* Vidal 大葉溲疏 (灌木, 原生, 普遍)  
539. *Hydrangea angustipetala* Hayata 狹瓣八仙花 (灌木, 原生, 普遍)  
540. *Itea parviflora* Hemsl. 小花鼠刺 (喬木, 原生, 特普)
113. Scrophulariaceae 玄參科  
541. *Mazus pumilus* (Burm. f.) Steenis 通泉草 (草本, 原生, 普遍)  
542. *Paulownia fortunei* Hemsl. 泡桐 (喬木, 原生, 稀有)  
543. *Torenia concolor* Lindley var. *formosana* Yamazaki 倒地蜈蚣 (草本, 原生, 普遍)
114. Solanaceae 茄科  
544. *Capsicum annum* L. var. *fasciculatum* Irish. 朝天椒 (灌木, 栽培, 普遍)  
545. *Datura suaveolens* Hamb. & Bonpl. ex Willd. 大花曼陀羅 (喬木, 歸化, 普遍)  
546. *Lycium chinense* Mill. 枸杞 (灌木, 原生, 普遍)  
547. *Solanum alatum* Moench. 光果龍葵 (草本, 原生, 普遍)  
548. *Solanum biflorum* Lour. 雙花龍葵 (草本, 原生, 普遍)

549. *Solanum capsicastrum* Link. 瑪瑙珠 (灌木, 歸化, 普遍)
115. Staphyleaceae 省沽油科  
550. *Turpinia ternata* Nakai 三葉山香圓 (喬木, 原生, 普遍)
116. Sterculiaceae 梧桐科  
551. *Firmiana simplex* (L.) W. F. Wight 梧桐 (喬木, 栽培, 普遍)
117. Styracaceae 安息香科  
552. *Alniphyllum pterospermum* Matsum. 假赤楊 (喬木, 原生, 普遍)  
553. *Styrax formosana* Matsum. 烏皮九芎 (喬木, 原生, 特有普遍)  
554. *Styrax suberifolia* Hook. & Arn. 紅皮 (喬木, 原生, 普遍)
118. Symplocaceae 灰木科  
555. *Symplocos formosana* Brand 臺灣灰木 (灌木, 原生, 普遍)  
556. *Symplocos modesta* Brand 小葉白筆 (喬木, 原生, 普遍)
119. Theaceae 茶科  
557. *Adinandra formosana* Hayata 紅淡 (喬木, 原生, 普遍)  
558. *Camellia sinensis* (L.) Ktze. 茶 (灌木, 栽培, 普遍)  
559. *Eurya acuminata* DC. 銳葉柃木 (灌木, 原生, 普遍)  
560. *Eurya japonica* Thunb. 柃木 (喬木, 原生, 普遍)  
561. *Eurya loquaiana* Dunn 細枝鈴木 (灌木, 原生, 普遍)  
562. *Gordonia axillaris* (Roxb.) Dietr. 大頭茶 (喬木, 原生, 普遍)  
563. *Schima superba* Gardn. & Champ. 木荷 (喬木, 原生, 普遍)
120. Thymelaeaceae 瑞香科  
564. *Wikstroemia indica* C. A. Mey. 南嶺蕘花 (灌木, 原生, 普遍)
121. Ulmaceae 榆科  
565. *Aphananthe aspera* Planch. 糙葉樹 (喬木, 原生, 普遍)  
566. *Celtis formosana* Hayata 石朴 (喬木, 原生, 普遍)  
567. *Celtis sinensis* Personn 朴樹 (喬木, 原生, 普遍)  
568. *Trema orientalis* (L.) Blume 山黃麻 (喬木, 原生, 普遍)  
569. *Ulmus parvifolia* Jacq. 榔榆 (喬木, 原生, 普遍)  
570. *Zelkova serrata* (Thunb.) Makino 欒 (喬木, 原生, 普遍)
122. Urticaceae 蕁麻科  
571. *Boehmeria densiflora* Hook. & Arn. 密花芋麻 (灌木, 原生, 普遍)  
572. *Boehmeria frutescens* Thunb. 青芋麻 (草本, 原生, 普遍)  
573. *Elatostema edule* Rob. 闊葉樓梯草 (草本, 原生, 普遍)  
574. *Elatostema lineolatum* Forst. var. *major* Thwait. 冷清草 (草本, 原生, 普遍)  
575. *Gonostegia hirta* (Blume) Miq. 糯米團 (草本, 原生, 普遍)

576. *Gonostegia matsudai* (Yamamoto) Yamamoto & Masamune 小葉石薯  
(草本, 原生, 普遍)
577. *Pilea microphylla* (L.) Leibm. 小葉冷水麻 (草本, 原生, 普遍)
578. *Pilea plataniflora* C. H. Wright 西南冷水麻 (草本, 原生, 普遍)
579. *Villebrunea pedunculata* Shirai 長梗紫麻 (喬木, 原生, 普遍)

123. Verbenaceae 馬鞭草科

580. *Callicarpa formosana* Rolfe 杜虹花 (灌木, 原生, 普遍)
581. *Caryopteris incana* (Thunb.) Miq. 灰葉蕓 (灌木, 原生, 中等)
582. *Clerodendrum paniculatum* L. 龍船花 (灌木, 歸化, 普遍)
583. *Clerodendrum philloppinum* Schauer 臭茉莉 (灌木, 原生, 普遍)
584. *Clerodendrum trichotomum* Thunb. 海州常山 (喬木, 原生, 普遍)
585. *Duranta repens* L. 金露花 (灌木, 歸化, 普遍)
586. *Stachytarpheta jamaicensis* (L.) Vahl. 長穗木 (草本, 歸化, 普遍)

124. Violaceae 堇菜科

587. *Viola diffusa* Ging. 茶匙黃 (草本, 原生, 中等)

125. Vitaceae 葡萄科

588. *Ampelopsis cantoniensis* (Hook. & Arn.) Planch. 廣東山葡萄 (草質藤本, 原生, 普遍)
589. *Cayratia japonica* (Thunb.) Gagnep. 虎葛 (草質藤本, 原生, 普遍)

4. Monocotyledon 單子葉植物

126. Agavaceae 龍舌蘭科

590. *Agave americana* L. 龍舌蘭 (草本, 栽培, 普遍)
591. *Agave sisalana* Perr. ex Enghlm. 瓊麻 (草本, 栽培, 普遍)
592. *Cordyline fruticosa* (L.) Goepf. 朱蕉 (草本, 栽培, 普遍)
593. *Dracaena angustifolia* Roxb. 番仔林投 (小喬木, 原生, 普遍)
594. *Dracaena fragrans* (L.) Ker-Gawl. 巴西鐵樹 (灌木, 栽培, 普遍)
595. *Nolina recurvata* (Lem.) Hemsley 酒瓶蘭 (灌木, 栽培, 普遍)
596. *Sansevieria trifasciata* Prain 虎尾蘭 (草本, 栽培, 普遍)

127. Amaryllidaceae 石蒜科

597. *Crinum asiaticum* L. 文珠蘭 (草本, 原生, 普遍)
598. *Hippeastrum equestre* (Ait.) Herb. 孤挺花 (草本, 栽培, 普遍)
599. *Zephyranthes candida* (Lindl.) Herb. 蔥蘭 (草本, 栽培, 普遍)

128. Araceae 天南星科

600. *Alocasia cucullata* Schott & Endl. 臺灣姑婆芋 (草本, 原生, 普遍)

601. *Alocasia macrorrhiza* (L.) Schott & Endl. 姑婆芋 (草本, 原生, 普遍)
602. *Arisaema ringens* Schott 油跋 (草本, 原生, 特有普遍)
603. *Colocasia esculenta* Schott 芋 (草本, 栽培, 普遍)
604. *Colocasia formosana* Hayata 山芋 (草本, 原生, 普遍)
605. *Epipremnum formosanum* Hayata 臺灣矜樹藤 (草質藤本, 原生, 特有普遍)
606. *Monstera deliciosa* Liebm. 龜背芋 (草本, 栽培, 普遍)
607. *Pothos chinensis* (Raf.) Merr. 柚葉藤 (草質藤本, 原生, 普遍)
608. *Typhonium divaricatum* (L.) Decne. 土半夏 (草本, 原生, 普遍)
609. *Zantedeschia aethiopica* (L.) Spreng 海芋 (草本, 歸化, 普遍)

129. Arecaceae 棕櫚科

610. *Areca catechu* L. 檳榔 (喬木, 栽培, 普遍)
611. *Arenga engleri* Beccari 山棕 (灌木, 原生, 普遍)
612. *Caryota mitis* Lour. 叢立孔雀椰子 (喬木, 栽培, 普遍)
613. *Caryota urens* L. 孔雀椰子 (喬木, 栽培, 普遍)
614. *Chrysalidocarpus lutescens* Wendl. 黃椰子 (喬木, 栽培, 普遍)
615. *Cocos nucifera* L. 椰子 (喬木, 栽培, 普遍)
616. *Daemonorops margaritae* (Hance) Beccari 黃藤 (木質藤本, 原生, 普遍)
617. *Hyophorbe amaricaulis* Mart. 酒瓶椰子 (喬木, 栽培, 普遍)
618. *Hyophorbe verschaffelti* Wendl. 棍棒椰子 (喬木, 栽培, 普遍)
619. *Livistona chinensis* (Jacq.) R. Br. var. *subglobosa* (Hassk.) Beccari 蒲葵 (灌木, 原生, 稀有)
620. *Neodypsis decaryi* Jumelle 三角椰子 (喬木, 栽培, 普遍)
621. *Phoenix hanceana* Naudin var. *formosana* Beccari 臺灣海棗 (灌木, 原生, 特有中等)
622. *Phoenix humilis* Royle var. *loureiri* (Kunth) Becc. 羅比親王海棗 (喬木, 栽培, 普遍)
623. *Rhapis excelsa* (Thunb.) Henry ex Rehder 觀音棕竹 (喬木, 栽培, 普遍)
624. *Roystonea regia* (H. B. K.) O. F. Cook 大王椰子 (喬木, 栽培, 普遍)

130. Bromeliaceae 鳳梨科

625. *Ananas comosus* (L.) Merr. 鳳梨 (草本, 栽培, 普遍)

131. Cannaceae 美人蕉科

626. *Canna coccinea* Mill. 紅花美人蕉 (草本, 栽培, 普遍)
627. *Canna indica* L. var. *orientalis* (Rosc.) Hook. f. 美人蕉 (草本, 栽培, 普遍)



132. Commelinaceae 鴨跖草科

628. *Amischotolype chinensis* (N. E. Br.) E. H. Walker ex Hatusima 中國穿鞘花 (草本, 原生, 普遍)
629. *Aneilema scaberrimum* (Blume) Kunth 毛果水竹葉 (草本, 原生, 普遍)
630. *Commelina benghalensis* L. 圓葉跖草 (草本, 原生, 普遍)
631. *Commelina communis* L. 鴨跖草 (草本, 原生, 普遍)
632. *Murdannia keisak* (Hassk.) Hand.-Mazz. 水竹葉 (草本, 原生, 普遍)
633. *Pollia japonica* Thunb. 杜若 (草本, 原生, 普遍)
634. *Pollia minor* (Hayata) Honda 小杜若 (草本, 原生, 普遍)
635. *Rhoeo spathacea* (Sw.) Stearn 紫背萬年青 (草本, 栽培, 普遍)

133. Cyperaceae 莎草科

636. *Cyperus compressus* L. 扁穗莎草 (草本, 原生, 普遍)
637. *Cyperus rotundus* L. 香附子 (草本, 原生, 普遍)
638. *Kyllinga brevifolia* Rottb. 短葉水蜈蚣 (草本, 原生, 普遍)
639. *Kyllinga nemoralis* (J. R. & G. Forster) Dandy ex Hutchinson & Dalz. 單穗水蜈蚣 (草本, 原生, 普遍)
640. *Mariscus sumatrensis* (Retz.) T. Koyama 磚子笛 (草本, 原生, 普遍)
641. *Pycnus polystachyos* (Rottb.) P. Beauv. 多柱扁莎 (草本, 原生, 普遍)

134. Dioscoreaceae 薯蕷科

642. *Dioscorea collettii* Hook. f. 華南薯蕷 (木質藤本, 原生, 普遍)

135. Iridaceae 鳶尾科

643. *Belamcanda chinensis* (L.) DC. 射干 (草本, 栽培, 普遍)
644. *Gladiolus x hybrida* Hort. ex Morr. 劍蘭 (草本, 栽培, 普遍)

136. Liliaceae 百合科

645. *Asparagus cochinchinensis* (Lour.) Merr. 天門冬 (草本, 原生, 普遍)
646. *Aspidistra daibuensis* Hayata 大武蜘蛛抱蛋 (草本, 原生, 普遍)
647. *Dianella ensifolia* (L.) DC. ex Redoute. 桔梗蘭 (草本, 原生, 普遍)
648. *Lilium formosanum* Wallace 臺灣百合 (草本, 原生, 普遍)
649. *Liriope platyphylla* Wang & Tang 闊葉麥門冬 (草本, 原生, 普遍)
650. *Ophiopogon intermedius* D. Don 間型沿階草 (草本, 原生, 普遍)
651. *Ophiopogon scaber* Ohwi 野沿階草 (草本, 原生, 普遍)
652. *Tricyrtis formosana* Bak. 臺灣油點草 (草本, 原生, 特有普遍)

137. Musaceae 芭蕉科

653. *Musa formosana* (Warb.) Hayata 臺灣芭蕉 (喬木, 原生, 普遍)

654. *Musa sapientum* L. 香蕉 (喬木, 栽培, 普遍)

138. Orchidaceae 蘭科

655. *Anoectochilus formosanus* Hayata 臺灣金線蓮 (草本, 原生, 特稀有)
656. *Calanthe textori* Miq. 長距根節蘭 (草本, 原生, 普遍)
657. *Calanthe triplicata* (Willem.) Ames 白鶴蘭 (草本, 原生, 普遍)
658. *Cephalantheropsis calanthoides* (Ames) Liu & Su 白花瓣頭蕊蘭 (草本, 原生, 普遍)
659. *Cymbidium ensifolium* (L.) Sw. var. *rubrigemmum* (Hayata) Liu & Su 四季蘭 (草本, 原生, 特有中等)
660. *Cymbidium lancifolium* Hook. f. 竹柏蘭 (草本, 原生, 普遍)
661. *Eria ovata* Lindl. 大腳筒蘭 (草本, 原生, 普遍)
662. *Goodyera daibuzanensis* Yamam. 大武斑葉蘭 (草本, 原生, 特有中等)
663. *Goodyera velutina* Maxim. ex Reyel 烏嘴蓮 (草本, 原生, 普遍)
664. *Ione sasakii* Hayata 綠花寶石蘭 (草本, 原生, 普遍)
665. *Oberonia caulescens* Lindl. 二裂唇莖白蘭 (草本, 原生, 普遍)
666. *Phaius mishmensis* (Lindl.) Reichb. f. 細莖鶴頂蘭 (草本, 原生, 普遍)
667. *Phalaenopsis aphrodite* Reichb. f. 臺灣蝴蝶蘭 (草本, 原生, 稀有)
668. *Pholidota uraiensis* Hayata 烏來石山桃 (草本, 原生, 普遍)
669. *Trichoglottis luchuensis* (Rolfe) Garay & Sweet 豹紋蘭 (草本, 原生, 普遍)

139. Poaceae 禾本科

670. *Arundinella setosa* Trin. 刺芒野古草 (草本, 原生, 普遍)
671. *Arundo formosana* Hack. 臺灣蘆竹 (草本, 原生, 普遍)
672. *Bambusa dolichoclada* Hayata 長枝竹 (喬木, 原生, 普遍)
673. *Bambusa oldhamii* Munro 綠竹 (喬木, 栽培, 普遍)
674. *Bambusa stenostachya* Hackel 刺竹 (喬木, 原生, 普遍)
675. *Brachiaria mutica* (Forsk.) Stapf 巴拉草 (草本, 原生, 普遍)
676. *Cyrtococcum accrescens* (Trin.) Stapf 散穗弓果黍 (草本, 原生, 普遍)
677. *Dendrocalamus latiflorus* Munro 麻竹 (喬木, 栽培, 普遍)
678. *Dichanthium annulatum* (Forsk.) Stapf 雙花草 (草本, 原生, 普遍)
679. *Digitaria ciliaris* (Retz.) Koel. 升馬唐 (草本, 原生, 普遍)
680. *Eccoilopus cotulifer* (Thunb.) A. Camus 油芒 (草本, 原生, 普遍)
681. *Eleusine indica* (L.) Gaertn. 牛筋草 (草本, 原生, 普遍)
682. *Eragrostis amabilis* (L.) Wight & Arn. ex Nees 鯽魚草 (草本, 原生, 普遍)
683. *Miscanthus floridulus* (Labill.) Warb. ex Schum. & Laut. 五節芒 (草本, 原生, 普遍)

普

684. *Oplismenus compositus* (L.) P. Beauv. 竹葉草 (草本, 原生, 普遍)
685. *Oplismenus undulatifolius* (Arduino) Roem. & Schult. 求米草 (草本, 原生, 普遍)
686. *Oryza sativa* L. 稻 (草本, 栽培, 普遍)
687. *Panicum maximum* Jacq. 大黍 (草本, 歸化, 普遍)
688. *Paspalum thunbergii* Kunth ex Steud. 雀稗 (草本, 原生, 普遍)
689. *Pennisetum purpureum* Schumach. 象草 (灌木, 歸化, 普遍)
690. *Phyllostachys makinoi* Hayata 桂竹 (灌木, 栽培, 普遍)
691. *Phyllostachys pubescens* Mazel ex H. de Leh. 孟宗竹 (喬木, 歸化, 普遍)
692. *Pseudosasa usawai* (Hayata) Makino & Nemoto 臺灣矢竹 (灌木, 原生, 普遍)
693. *Rhynchelytrum repens* (Willd.) C. E. Hubb. 紅毛草 (草本, 歸化, 普遍)
694. *Saccharum sinensis* Roxb. 甘蔗 (大草本, 栽培, 普遍)
695. *Saccharum spontaneum* L. 甜根子草 (草本, 原生, 普遍)
696. *Setaria italica* (L.) Beauv. 小米 (草本, 栽培, 普遍)
697. *Setaria palmifolia* (Koen.) Stapf 棕葉狗尾草 (草本, 原生, 普遍)
698. *Thysanolaena latifolia* (Roxb. Ex Hornem.) 棕葉蘆 (草本, 原生, 普遍)
699. *Zea mays* L. 玉蜀黍 (草本, 栽培, 普遍)
700. *Zizania latifolia* (Griseb.) 茭白筍 (草本, 栽培, 普遍)

140. Smilacaceae 菝契科

701. *Heterosmilax indica* A. DC. 土伏苓 (木質藤本, 原生, 普遍)
702. *Smilax bracteata* Presl subsp. *verruculosa* (Merr.) T. Koyama 糙莖菝契 (木質藤本, 原生, 普遍)
703. *Smilax china* L. 菝契 (木質藤本, 原生, 普遍)

141. Zingiberaceae 薑科

704. *Alpinia intermedia* Gagn. 山月桃仔 (草本, 原生, 普遍)
705. *Alpinia pricei* Hayata 普來氏月桃 (草本, 原生, 普遍)
706. *Alpinia speciosa* (Windl.) K. Schum. 月桃 (草本, 原生, 普遍)
707. *Costus speciosus* (Koenig) Smith 絹毛鳶尾 (草本, 栽培, 普遍)
708. *Hedychium coronarium* Koenig 野薑花 (草本, 原生, 普遍)
709. *Languas galanga* (L.) Stuntz 南薑 (草本, 原生, 普遍)

## 附錄二、新武呂溪魚類保護區動物名錄

### 一、魚類 4 科 11 種

#### 1. Balitoridae 平鰭鰍科

1. *Hemimyzon taitungensis* 臺東間爬岩鰍 (特有種, 珍貴稀有)

#### 2. Cyprinidae 鯉科

2. *Acrossocheilus paradoxus* 臺灣石鱮 (特有種, 西部引進)
3. *Candidia barbata* 臺灣馬口魚 (特有種)
4. *Onychostoma alticorpus* 高身鮎魚 (特有種)
5. *Onychostoma barbatulum* 臺灣鮎魚
6. *Spinibarbus hollandi* 何氏棘鮠 (特有種)
7. *Opsariichthys evolans* 長鰭鱻 (西部引進)
8. *Opsariichthys pachycephalus* 粗首鱻 (特有種, 西部引進)

#### 3. Gobiidae 鰕虎科

9. *Sicyopterus japonicus* 日本禿頭鯊
10. *Rhinogobius gigas* 大吻鰕虎 (特有種)

#### 4. Anguillidae 鰻鱺科

11. *Anguilla marmorata* 花鰻鰻

### 二、鳥類 27 科 57 種

#### 1. Ardeidae 鷺科

1. *Nycticorax nycticorax* 夜鷺
2. *Egretta garzetta* 小白鷺
3. *Butorides striata* 綠蓑鷺

#### 2. Accipitridae 鷲鷹科

4. *Accipiter trivirgatus* 鳳頭蒼鷹 (特有亞種, 珍貴稀有)
5. *Accipiter virgatus* 臺灣松雀鷹 (特有亞種, 珍貴稀有)
6. *Pernis ptilorhynchus* 蜂鷹 (珍貴稀有)

7. *Spilornis cheela* 大冠鷲 (特有亞種, 珍貴稀有)
3. Falconidae 隼科
8. *Falco tinnunculus* 紅隼
4. Phasianidae 雉科
9. *Bambusicola thoracicus* 竹雞 (臺灣特有亞種)
10. *Arborophila crudigularis* 深山竹雞 (臺灣特有亞種)
5. Strigidae 鴞科
11. *Otus spilocephalus* 黃嘴角鴞 (臺灣特有亞種, 珍貴稀有)
12. *Otus bakkamoena* 領角鴞 (珍貴稀有)
6. Muscicapidae 鶇科
13. *Luscinia megarhynchos* 夜鶇
7. Scolopacidae 鶺鴒科
14. *Actitis hypoleucos* 磯鶺鴒
8. Columbidae 鳩鴿科
15. *Treron sieboldii* 綠鳩 (特有亞種)
16. *Chalcophaps indica* 翠翼鳩
17. *Streptopelia orientalis* 金背鳩 (特有亞種)
18. *Streptopelia chinensis* 斑頸鳩 (特有亞種)
9. Apodidae 雨燕科
19. *Apus nipalensis* 小雨燕
10. Alcedinidae 翡翠科
20. *Alcedo atthis* 翠鳥
11. Capitonidae 五色鳥科
21. *Megalaima nuchalis* 五色鳥 (特有亞種)
12. Picidae 啄木鳥科
22. *Dendrocopos canicapillus* 小啄木
13. Hirundinidae 燕科
23. *Hirundo tahitica* 洋燕
24. *Hirundo rustica* 家燕
14. Monarchidae 王鶇科

25. *Hypothymis azurea* 黑枕藍鶲
15. Dicruridae 卷尾科
26. *Dicrurus aeneus* 小卷尾 (特有亞種)
16. Motacillidae 鵲鴿科
27. *Motacilla alba* 白鵲鴿
28. *Motacilla cinerea* 灰鵲鴿
17. Pycnonotidae 鶲科
29. *Hypsipetes leucocephalus* 紅嘴黑鶲 (特有亞種)
30. *Pycnonotus taivanus* 烏頭翁 (特有種, 珍貴稀有)
31. *Spizixos semitorques* 白環鸚嘴鶲 (特有亞種)
18. Laniidae 伯勞科
32. *Lanius cristatus* 紅尾伯勞 (應予保育)
19. Turdidae 鶲科
33. *Monticola solitarius* 藍磯鶲
34. *Rhyacornis fuliginosa* 鉛色水鶲 (特有亞種, 應予保育)
35. *Myophonus insularis* 紫嘯鶲 (特有種)
36. *Zoothera dauma* 虎鶲
37. *Cinclidium leucurum* 白尾鶲 (特有亞種, 應予保育)
38. *Phoenicurus aureus* 黃尾鶲
39. *Turdus chrysolais* 赤腹鶲
40. *Turdus pallidus* 白腹鶲
20. Zosteropidae 繡眼科
41. *Turdus pallidus* 綠繡眼
21. Ploceidae 文鳥科
42. *Lonchura striata* 白腰文鳥
43. *Passeridae* 麻雀
22. Corvidae 鴉科
44. *Dendrocitta formosae* 樹鶲 (特有亞種)
45. *Urocissa caerulea* 臺灣藍鶲 (特有種, 應予保育)
46. *Corvus macrorhynchos* 巨嘴鴉

23. Timaliidae 畫眉科

- 47. *Pomatorhinus ruficollis* 小彎嘴畫眉 (特有亞種)
- 48. *Pomatorhinus erythrogenys* 大彎嘴畫眉 (特有亞種)
- 49. *Stachyris zantholeuca* 綠畫眉
- 50. *Stachyris ruficeps* 山紅頭 (特有亞種)
- 51. *Alcippe morrisonia* 繡眼畫眉 (特有亞種)
- 52. *Alcippe brunnea* 頭烏線 (特有亞種)
- 53. *Heterophasia auricularis* 白耳畫眉 (特有種；應予保育)

24. Campephagidae 山椒鳥科

- 54. *Pericrocotus solaris* 灰喉山椒

25. Sylviidae 鶯科

- 55. *Abroscopus albogularis* 棕面鶯

26. Cinclidae 河鳥科

- 56. *Cinclus pallasii* 河鳥

27. Oriolidae 黃鸝科

- 57. *Oriolus traillii* 朱鸝 (珍貴稀有)

### 三、哺乳類 8 科 12 種

1. Sciuridae 松鼠科

- 1. *Callosciurus erythraeus* 赤腹松鼠
- 2. *Petaurista lena* 白面鼯鼠 (特有亞種)
- 3. *Petaurista philippensis* 大赤鼯鼠(特有亞種)

2. Leporidae 兔科

- 4. *Lepus sinensis* 臺灣野兔 (特有亞種)

3. Mustelidae 貂科

- 5. *Melogale moschata* 鼬獾 (特有亞種)

4. Rhinolophidae 蹄鼻蝠科

- 6. *Rhinolophus monoceros* 臺灣小蹄鼻蝠 (特有種)

7. Hipposideridae 葉鼻蝠科

- 8. *Hipposideros terasensis* 臺灣葉鼻蝠 (特有種)

5. Vespertilionidae 蝙蝠科
  9. *Eptesicus serotinus* 棕蝠 (特有亞種)
  10. *Miniopterus schreibersii* 摺翅蝠
  11. *Hypsugo pulyeratus* 灰伏翼
6. Cercopithecidae 獼猴科
  12. *Macaca cyclopis* 臺灣獼猴 (特有種)
  13. Cervidae 鹿科
  14. *Muntiacus reevesi* 山羌 (特有亞種，應予保育)

#### 四、爬蟲類 7 科 15 種

1. Colubridae 黃領蛇科
  1. *Dinodon rufozonatum* 紅斑蛇
  2. *Lycodon ruhstrati* 白梅花蛇
  3. *Boiga kraepelini* 大頭蛇
  4. *Elaphe frenata* 灰腹綠錦蛇
  5. *Cyclophiops major* 青蛇
2. Elapidae 蝙蝠蛇科
  6. *Bungarus multicinctus* 雨傘節
3. Viperidae 蝮蛇科
  7. *Deinagkistrodon acutus* 百步蛇 (珍貴稀有)
  8. *Trimeresurus mucrosquamatus* 龜殼花
  9. *Trimeresurus stejnegeri* 赤尾青竹絲
4. Gekkonidae 壁虎科
  10. *Hemidactylus stejnegeri* 史丹吉氏蝎虎
  11. *Gekko hokouensis* 鉛山壁虎
  12. *Hemidactylus frenatus* 疣尾蝎虎
5. Scincidae 石龍子科
  13. *Sphenomorphus incognitus* 股鱗挺蜥
6. Lacertidae 正蜥科
  14. *Takydromus sauteri* 梭德氏草蜥 (特有種，應予保育)



7. Agamidae 飛科

15. *Japalura swinhonis* 斯文豪氏攀蜥 (特有種)

**五、兩棲類 3 科 9 種**

1. Rhacophoridae 樹蛙科

1. *Rhacophorus moltrechti* 莫式樹蛙

2. *Buergeria robusta* 褐樹蛙

3. *Buergeria japonica* 日本樹蛙

2. Raniidae 赤蛙科

4. *Odorrana swinhoana* 斯文豪氏赤蛙

5. *Limnonectes kuhlii* 古氏赤蛙

6. *Rana latouchii* 拉都希氏赤蛙

7. *Rana sauteri* 梭德氏赤蛙 (特有種)

8. *Rana limnocharis* 澤蛙

3. Bufonidae 蟾蜍科

9. *Bufo bankorensis* 盤古蟾蜍

# 附錄三、民國八十七年公布之新武呂溪魚類保護區公告

公告 東 縣 政 府 公 告

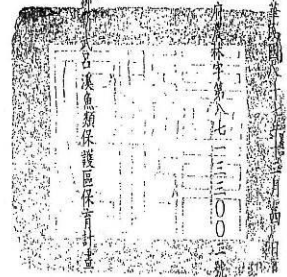
中華民國八十七年三月十四日  
八十七年三月十四日

主旨：公告台東縣海端鄉新武呂溪魚類保護區。

依據：  
一、野生動物保育法第十條及同法施行細則第十二條、第十三條。  
二、行政院農業委員會八十七年十一月十九日八七農林字第八七〇三〇六三三號函核定「台東縣海端鄉新武呂溪魚類保護區保育計畫書」辦理。

公告事項：  
一、木魚類保護區之名稱、類別、範圍、面積、及主管機關如下表列：（詳如附圖一）

名稱	類別	範圍	面積（公頃）	主管機關
台東縣海端鄉新武呂溪魚類保護區	溪流生類	台東縣海端鄉卑南溪上游新武呂溪初來橋起，至支流大窩溪的拉庫拉庫溫泉，另一支流舊鹿溪的利稻橋，以及另一支流武拉庫散漢口至五公里處。	二九二	台東縣政府



二、木保護區分為核心区、緩衝區及永續利用區（如附圖一）：  
1、核心区：（1）大窩溪自漢口1.1公里處以上至10.7公里處的拉庫拉庫溫泉間約9.6公里漢段。（2）舊鹿溪自漢口1.0公里處以上至約14.6公里處的利稻橋約13.6公里漢段。（3）武拉庫散漢自漢口0.9公里處以上至5.5公里處約4.6公里漢段為核心区。  
2、緩衝區：（1）自新武呂溪與武拉庫散漢匯流口起，至大窩溪與舊鹿溪匯流口間約0.6公里漢段。（2）武拉庫散漢漢口至0.9公里間約0.9公里漢段，大窩溪漢口至1.1公里間約1.1公里漢段。（3）舊鹿溪自漢口至約1.0公里間約1.0公里漢段為緩衝區。  
3、永續利用區：新武呂溪與武拉庫散漢口至初來橋約5.7公里的武呂溪漢段為永續利用區。  
三、木保護區由本府委託海端鄉公所經營管理，並設置保育經營管理委員會、巡檢小組及經營管理所，以執行木保護區保育計畫。  
四、管制事項

- 1、共同管制事項
  - (1) 禁止騾、鹿、鹿、鹿、宰殺一般類及保育類野生動物等行為，但法令另有規定者，不在此限。
  - (2) 禁止垂釣、毒魚、電魚、網魚、竿捕魚行為，但法令另有規定者，不在此限。
  - (3) 禁止露營、採集、砍伐植物等破壞魚類棲地之活動。
  - (4) 禁止棄置廢棄物。
- (5) 進行學術研究等調查工作，須經主管機關許可。
- 2、分區管制事項
  - (1) 核心区：嚴禁一般民眾進入從事破壞保護區之活動，但為學術研究或教育目的經許可者不在此限。
  - (2) 緩衝區：嚴禁一般民眾進入從事破壞保護區之活動，但為學術研究或教育目的經許可者不在此限。
  - (3) 永續利用區：釣魚規定包括可垂釣範圍、可垂釣魚種、可垂釣數量、可垂釣方式及禁止事項等。
- 五、違反上項各管制規定者，視情節輕重依野生動物保育法處罰。
- 六、木保護區保育計畫書及圖說將自公告日起放置於海端鄉公所、八山檢查哨及各村辦公處展示三十日供民眾閱。

陳建霖

中華民國八十七年十二月四日

# 附錄四、行政院農業委員會林務局 106 年書面初審意見

正本

檔 號：  
保存年限：

## 行政院農業委員會林務局 函

95001  
臺東市中山路276號

地址：10050臺北市中正區杭州南路1段2號  
承辦人：呂郁玟  
電話：02-23515441#673  
傳真：02-23217661  
電子信箱：gloriahost@forest.gov.tw

受文者：臺東縣政府

發文日期：中華民國106年3月3日  
發文字號：林保字第1061700378號  
速別：普通件  
密等及解密條件或保密期限：普通  
附件：如文

主旨：有關貴府函送「臺東縣海端鄉新武呂溪魚類保護區保育計畫  
(草案)」，初核意見如附，請查照。

說明：

- 一、復貴府105年1月21日府農林字第1050013943號函。
- 二、書面審查依貴府承辦人106年2月23日以電子信箱傳送之更新  
版為內容。

正本：臺東縣政府  
副本：臺東林區管理處

# 局長林華慶

本案依照分層負責授權單位主管決行

農業處 收文:106/03/06



1060044732 有附件

## 行政院農業委員會林務局書面審查意見表

台東縣政府

「臺東縣海端鄉新武呂溪魚類保護區保育計畫」草案

內容摘要：

1. 圖 1 請依規標明比例尺（不得小於一萬分之一），並建議標示支流或橋樑等相關位置名稱，以利對照文字所指保護區範圍（如圖三）；另，圖一中所畫新武呂溪魚類保護區範圍下游部分圖形與本局所有圖面不同，請確認；關山台灣海棗自然保護區範圍錯誤，請修正。
2. 在保育目標中寫到「非消耗性垂釣」，然此保育計畫並未提及設立垂釣區，請確認有無設立垂釣區之必要，並依野生動物保育法第 17 條及第 20 條規定辦理。P13 提到永續利用區得適度開放民眾「溯溪、非消耗性垂釣等休閒遊憩活動」，請確認是否有相關申請、核准紀錄或實際使用事實。
3. 計畫地區現況及特性一節，請使用近五年或十年內最新的研究或相關資料作為基礎。
4. P4 氣候部分提及保護區內無氣象觀測站，並選定池上及下馬雨量觀測站數據作為參考，為能表現選取這兩雨量站的原因，建議圖示雨量站及本保護區的相對位置。
5. P5 地理位置與交通一節，提及「霧鹿溪有『南橫公路』經過，集水區除原始森林外，有『人工林、高冷蔬果區及住宅區』」，上述相關土地利用，若在保護區內或鄰近保護區可能影響保護區經營管理，宜有圖示標明相對位置並說明目前的土地利用方式與保護區之間的關係。

6. P5 水文及水質一節，請說明「最大平均」與「最小平均」所指涉的意涵。
7. P6 第一段提及「2009 年莫拉克颱風帶來豪雨遭受重創」，建請分析此次重大颱風災害前後對保護區各項環境因子的影響，再下結論。
8. 圖 2 建議分年度呈現懸浮固體的長期變化。
9. P7 濱溪植群狀況，請註明出處。
10. P8 人文環境一節，百分之九十為布農族，請註明剩下的百分之十是那些族群；另，提及「許多居民仍保有狩獵、採集的傳統技能與習慣」，請說明這些居民與保護區之間的互動或影響；「目前新武橋附近設有一棟『管理站及停車站』」，建議以圖標示位置，並說明目前使用情形及現況。
11. P9 土地使用現況及所有權屬一節，請確認各權屬範圍，於圖 1 中標示，並請說明目前土地使用現況。請整合本審查單第 5 點意見。
12. P10 請說明各分區選定的理由及其棲地特性、土地使用現況。
13. P10 因緩衝區僅容許有限度維持原土地使用型態所劃分之地區，然本保護區之緩衝區有大型停車場且遊客壓力甚大，請確認是否符合緩衝區保護利用管制事項。
14. P13 永續利用區第 4 點提到「由主管機管核可之嚮導」，請說明相關申請或核可標準。
15. P13 永續利用區第 7 點傳統漁獵，查野生動物保育法第 21 條第 5 款業經刪除，請參酌是否改為野生動物保育法第 21-1 條。
16. P14 請說明保護區經營管理委員會包括的「經營管理執行單位」及「保護區管理員」所指涉的對象，並建議說明各委員人數。

17. P14 平均每年所需經費約 80 萬元與概算表預算不符，請確認，並建議大致分列不同單位投入之經費。
18. P16 巡護與取締所需經費，請說明（200 元×320 月）此計算式；另請說明及約略估算垂釣釋獲區建置與管理經費。
19. 附錄一新武呂溪魚類保護區動物名錄建請註明是否為保育類。
20. 附錄四新武呂溪魚類保護區地區所列各點是否為圖三之補充說明，若是，請於圖中標明各項說明所指圖框位置。
21. 全文請使用正確引用格式，另，提及前人研究或資料顯示，皆請標明出處。另請於附錄插入內文中詳細的參考文獻。
22. 請注意用字遣詞及文句通順性。



附錄五、行政院農業委員會林務局書面審查意見回應對照表

「臺東縣海端鄉新武呂溪魚類保護區保育計畫（草案）」

行政院農業委員會林務局書面審查意見回應對照表

審查意見	意見回應
<p>1. 圖 1 請依規標明比例尺 (不得小於一萬分之一), 並建議標示支流或橋樑等相關位置名稱, 以利對照文字所指保護區範圍 (如圖三); 另, 圖一中所畫新武呂溪魚類保護區範圍下游部分圖形與本局所有圖面不同, 請確認; 關山臺灣海棗自然保護區範圍錯誤, 請修正。</p>	<p>感謝委員建議, 已依委員建議修正計畫範圍圖於圖 2 (P. 8)。惟因本計畫範圍為河川型保護區, 為符合保護區範圍圖比例尺不得小於一萬分之一之規定, 故將完整之圖面資料附於附錄一之圖 10~圖 18 (P. 44~52)。另外, 有關本計畫範圍與關山臺灣海棗自然保護區重疊處引自林務局 (2017) 年之報告 (圖 1; P. 7), 以做為本計畫之參考。</p>
<p>2. 在保育目標中寫到「非消耗性垂釣」, 然此保育計畫並未提及設立垂釣區, 請確認有無設立垂釣區之必要, 並依野生動物保育法第 17 條及第 20 條規定辦理。P13 提到永續利用區得適度開放民眾「溯溪、非消耗性垂釣等休閒遊憩活動」, 請確認是否有相關申請、核准紀錄或實際使用事實。</p>	<p>關於本保護區有關垂釣的規範係來自於 1998 年 12 月 4 日本保護區成立公告中永續利用區的分區管制事項。嗣後, 於 2000 年 3 月 23 日再次由台東縣政府公告本保護區之永續利用區開放垂釣之日期及管制事項。唯, 上述兩項公告均未涉及垂釣規範的相關施行細節。不過, 在 2009 年八八風災後, 新武呂溪地形地貌產生劇烈改變, 尤其是深潭地形消失, 嚴重影響河川魚類棲息, 截至 2017 年止, 新武呂溪河川魚類並未恢復到過往的水準 (趙仁方、左承偉, 2017)。而本計畫期程係以五年為一期程進行保育計畫擬定, 依過去五年新武呂溪河川魚類多樣性的發展趨勢推估, 未來五年本區河川魚類資源要恢復至本保護區設立之初的魚類豐</p>

審查意見	意見回應
	富度，並落實垂釣目標，似乎有實質上的困難。故將本計畫中有關垂釣相關敘述移除，待未來本區河川魚類恢復至足以提供垂釣使用時，再於保育計畫書輪動修正時加入垂釣使用之計畫目標。
3. 計畫地區現況及特性一節，請使用近五年或十年內最新的研究或相關資料作為基礎。	已依審查意見修正於 P. 9~29。
4. P4 氣候部分提及保護區內無氣象觀測站，並選定池上及下馬雨量觀測站數據作為參考，為能表現選取這兩雨量站的原因，建議圖示雨量站及本保護區的相對位置。	已依據審查意見修正。於 P. 10 標註說明下馬雨量觀測站參酌位置圖，並於 P. 8 圖 2 之示意圖中標註下馬觀測站與池上觀測站之位置。
5. P5 地理位置與交通一節，提及「霧鹿溪有『南橫公路』經過，集水區除原始森林外，有『人工林、高冷蔬果區及住宅區』」，上述相關土地利用，若在保護區內或鄰近保護區可能影響保護區經營管理，宜有圖示標明相對位置並說明目前的土地利用方式與保護區之間的關係。	已依據審查意見修正。請參閱 P. 9 相關說明與 P. 9 之圖 3 相關土地利用之相對位置。
6. P5 水文及水質一節，請說明「最大平均」與「最小平均」所指涉的意涵。	已依據審查意見修正。「最大平均」與「最小平均」的意義如下：最大平均值係指 1978 年至 2014 年間該月最大水量的平均值；反之，水量的月最小平均值係指 1978 年至 2014 年間該月最小水量的平均值。相關說明已加註於 P. 14 表 3。
7. P6 第一段提及「2009 年莫拉克颱風帶來豪雨遭受重創」，建請分析此次重大颱風災害	已依據審查意見刪除有爭議之文句。請參閱 P. 20 相關說明。



審查意見	意見回應
前後對保護區各項環境因子的影響，再下結論。	
8. 圖 2 建議分年度呈現懸浮固體的長期變化。	已依據審查意見修正。請參閱 P. 16~19 之表 4~7, 以及 P. 21 之圖 7。
9. P7 濱溪植群狀況，請註明出處。	已依據審查意見修正。請參閱 P. 22 之修正。
10.P8 人文環境一節，百分之九十為布農族，請註明剩下百分之十是那些族群；另，提及「許多居民仍保有狩獵、採集的傳統技能與習慣」，請說明這些居民與保護區之間的互動或影響；「目前新武橋附近設有一棟『管理站及停車站』」，建議以圖標示位置，並說明目前使用情形及現況。	<ol style="list-style-type: none"> <li>1. 已依據審查意見將人口組成狀況依據截至 107 年 12 月之資料進行修正。請參閱 P. 23 之修正內容。</li> <li>2. 已依據審查意見增加居民傳統生活技能與保護區之關係。請參閱 P. 23~24 之修正內容。</li> <li>3. 已依據審查意見增加「管理站及停車站」現況說明，並以圖示方式標示位置。請參閱 P. 24 之修正內容，及 P. 24 之圖 8 相對位置。</li> </ol>
11.P9 土地使用現況及所有權屬一節，請確認各權屬範圍，於圖 1 中標示，並說明目前土地使用狀況。請整合本審查單第 5 點意見。	本保護區範圍均為河道區域，對於周邊土地並未納入計畫範圍。因此，已依據審查意見調整相關說明與敘述，並請參閱 P. 9 相關說明與 P. 9 之圖 3 周邊相關土地利用之相對位置。
12.P10 請說明各分區選定的理由及其棲地特性、土地使用現況。	已依據審查意見修正。請參閱 P. 30~33 之修正內容。
13.P10 因緩衝區僅容許有限度維持原土地使用型態所劃分之地區，然本保護區之緩衝區有大型停車場且遊客壓力甚大，請確認是否符合緩衝區保護利用管制事項。	雖然新武橋附近設有停車場，但近年來因莫拉克颱風造成新武橋附近魚類資源驟減，再加上該地缺乏相關的管理措施，使得附近的管理站，以及新武橋周邊環境疏於整理而荒廢，相對致使由氣壓力漸減，遂可以落實緩衝區施

審查意見	意見回應
	相關規定。相關敘述載明於 P. 31～32。
14.P13 永續利用區第 4 點提到「由主管機關核可之嚮導」，請說明相關申請或核可標準。	由於目前主管尚未訂定相關之管理規則與嚮導資格，故相關規定宜另案規範與訂定。因此依據審查意見調整相關敘述。請參閱 P. 35 之修正內容。
15.P13 永續利用區第 7 點傳統漁獵，查野生動物保育法第 21 條第 5 款業經刪除，請參酌是否改為野生動物保育法第 21-1 條。	已依據審查意見修正。請參閱 P. 35 之修正內容。
16.P14 請說明保護區經營管理委員會包括的「經營管理執行單位」及「保護區管理員」所指涉的對象，並建議說明各委員人數。	回歸經營管理現況，礙於新武呂溪魚類保護區人力與經費的限制，目前經營管理單位為臺東縣政府，而臺東縣政府相關人員已明列於保護區經營管理委員會，海端鄉公所承辦員為協辦單位，業已列於保護區經營管理委員會中，故刪除「經營管理執行單位」字樣。另外，礙於實際經費與計畫執行現況，恐無法編列「保護區管理員」之職務，故改以委託執行方式進行。相關修正詳見 P. 36 之修正內容。
17.P14 平均每年所需經費約 80 萬元與概算表預算不符，請確認，並建議大致分列不同單位投入之經費。	已依據審查意見依據現況重新調整未來五年之經費預算。相關修正詳見 P. 36～38 之修正內容。
18.P16 巡護與取締所需經費，請說明 (200 元 X 320 月) 此計算式；另請說明及約略估算垂釣釋獲區建置與管理經費。	因經費預算重新調整之故，刪除審查意見所列之意見項目。相關修正詳見 P. 36～38 之修正內容。
19.附錄一新武呂溪魚類保護區動物名錄建請註明是否為保育類。	已依據審查意見修正，新武呂溪魚類保護區動物名錄 (已調整至附錄三) 加註保育類別。相關修

審查意見	意見回應
	正詳見 P. 73~78 之修正內容。
20. 附錄四新武呂溪魚類保護區所列各點是否為圖三之補充說明，若是，請於圖中標明各項說明所指圖框位置。	因計畫內容調整之故，新武呂溪魚類保護區之圖資調整至附錄一。相關修正詳見 P. 44~52 之修正內容。
21. 全文請使用正確引用格式，另，提及前人研究或資料顯示，接請標明出處。另請於附錄插入內文中詳細的參考文獻。	已依據審查意見修正，加入參考文獻章節。相關修正詳見 P. 41~43 之修正內容。
22. 請注意用字遣詞及文句通順性。	已依據審查意見修正。



# 附錄六、行政院農業委員會林務局 110 年書面審查意見

檔 號:  
保存年限:

## 行政院農業委員會林務局 函

地址：10050 台北市中正區杭州南路一段2  
號  
聯絡人：謝小恬  
電話：(02)2351-5441 #664  
傳真電話：(02)2321-7661  
電子信箱：tanner02@forest.gov.tw

受文者：臺東縣政府

發文日期：中華民國110年9月1日  
發文字號：林保字第1101701966A號  
速別：普通件  
密等及解密條件或保密期限：  
附件：

主旨：有關貴府函送之「臺東縣海端鄉新武呂溪魚類保護區保育計畫」，惠請依說明辦理，請查照。

說明：

- 一、復貴府108年7月1日府農林字第1080135564號函。
- 二、因旨揭保護區與「關山臺灣海棗自然保護區」範圍重疊，敬請貴府先與本局臺東林區管理處共同釐清保護區範圍邊界後，再重新檢送野生動物保護區保育計畫，憑辦後續審核事宜。
- 三、敬請於提送野生動物保護區保育計畫時，併提供保護區範圍之GIS數值檔（Shapefile格式，坐標系統EPSG:3826），以利審核。

正本：臺東縣政府  
副本：本局臺東林區管理處



農業處 收文:110/09/01



1100181667 無附件

附錄七、行政院農業委員會林務局 110 年書面審查意見回應對照表

「臺東縣海端鄉新武呂溪魚類保護區保育計畫（草案）」  
行政院農業委員會林務局書面審查意見回應對照表

審查意見	意見回復
保護區與「關山臺灣海棗自然保護區」範圍重疊，敬請貴府先與本局臺東林區管理處共同釐清保護區範圍邊界後，再重新檢送野生動物保護區保育計畫	本府已就重疊部分與林務局臺東林區管理處釐清並劃出相關修正詳見 P.7 圖 1 之修正內容

