

農業部林業及自然保育署林業發展計畫

113 年度單一計畫成果報告書

受脅維管束植物現況評估與決策分析(3/4)

Situation assessment and strategic analysis of  
threatened vascular plants(3/4)



計畫編號：113 林發-09.3-保-20

計畫主持人：農業部生物多樣性研究所 楊嘉棟 所長

執行單位：農業部生物多樣性研究所

中華民國 113 年 12 月

## 摘要

2020 年臺灣植物分類學會與生物多樣性研究所(前身為特有生物研究保育中心)出版「受脅維管束植物保育優先性評估」，經評估專家學者依據保育優先性評估分數，進行保育等級劃分，除了確認需緊急保育處理的 12 種物種外，並將屬於紅皮書受脅類別(VU、EN 及 CR)的 989 種植物劃分為 A~D 四級，最優先保育的 A 級有 264 種。本計畫於本年度(113)主要針對 A 級的 264 種受脅及紅皮書中 DD 級維管束植物進行補充調查，累計 112 年及 113 年取得受脅植物分布紀錄 1,328 筆，涵蓋 465 個物種，另為評出公正客觀的最急需保育物種，成立「植物保育優先性評估委員會」，以公民科學家所調查的即時準確數據為基礎，結合以前的調查文獻記錄，召開會議討論，並完成欲受評植物之學名正確性修正，做為明年度建立受脅植物現況評估及提出應採取保育策略之先期作業。

## 目錄

摘要 .....	1
壹、計畫目的 .....	1
貳、受脅物種補充調查 .....	2
參、建立受脅植物上傳平台 .....	4
肆、成立植物保育優先性評估委員會 .....	4
伍、討論 .....	5
陸、結論 .....	9
柒、參考文獻 .....	10
表 1、國土生態綠網北部關注區域建議關注植物名錄 .....	7
表 2、未涵蓋於國土生態綠網保育軸帶及法定保護區之受脅植物名錄...	8
圖 1、111-113 年度補充調查資料空間分布圖 .....	3
附錄 1、補充調查記錄之受脅植物列表 .....	12

## 壹、計畫目的

臺灣維管束植物紅皮書雖已完成評估，然而土地的開發、外來入侵種的競爭、全球氣候變遷等等，使得受脅植物的族群面臨更大的威脅，在推動國家受脅植物保育行動時，為有效運用有限的保育經費與人力，使達到最大的生物多樣性植物資源受到保存與保護，本計畫將 2020 年受脅維管束植物保育優先性評估成果報告書中最需要優先保育的 A 級 264 個分類群再次評定(台灣植物分類學會, 2020)。除了持續運用公民科學家的志工模式協助受脅植物現況資料補充調查外，其中紅皮書中 DD 級植物(台灣植物分類學會, 2017)的族群現況並不清楚，其族群大小的變動情形也未知，有必要針對其現況作滾動式修正，以獲取較完整族群資訊，在適當時機重新評定其最新受威脅情況、優先性以及該採取的措施，最後結合原有分布資料及補充調查資料，進行國家受脅植物的分布熱點分析與推估，並產出公開圖資在國土生態綠網下是否受到完善的保護；本年(113)度亦召集國內各類群之分類專家學者成立「植物保育優先性評估委員會」，建立優先保育評估方法及受評植物學名之訂正。評估表單依據目前現況進行設計，共選用(一)分類地位獨特性、(二-1)現有保護區涵蓋族群範圍、(二-2) 保護區保護成效、(三)生育地需求與現況、(四) 生育地易受人為干擾程度、(五)經濟價值/採集壓力、(六)病蟲害威脅、(七)外來植物生境競爭影響、(八)經濟作物育種潛力及(九)IUCN 植物紅皮書評估等級等九項評估準則(台灣植物分類學會, 2020)，經委員會召開會議討論，確立優先性評估標準與方法，並完成欲受評植物之學名修正，做為明年度評估受脅植物保育優先性及提出應採取保育行動策略之前期作業，提供後續保

育規劃或決策應用。

## 貳、受脅物種補充調查

本計畫於民國 111 年 8 月開始陸續召集多位野外調查經驗豐富且具物種辨識能力的公民科學家，針對時空分布及族群量資料不足的受脅植物進行補充調查，彌補當前受脅植物量化資料之不足，由目前可取得的結構化時空分布資料，通盤整理國家受脅植物分類群，進行補充調查的急迫性與應進行補充調查之區域。

進行調查時，首先針對目標物種篩選出過往曾有觀測紀錄或推測其潛在分布之區域，再由調查人員於現地以目視方式搜尋。除了記錄受脅植物的物種、調查時間、地點及分布座標，亦連帶記錄當地族群數量、族群量變化、物候資訊及天然更新情形等，並拍攝生態照片作為紀錄之佐證（考量受脅植物野外族群稀少，原則上不進行標本採集）。針對紅皮書受脅等級或保育優先順序較高的物種優先調查，若調查人員發現其他受脅物種，或是未列入紅皮書受脅類別但仍值得關注的其他植物類群，亦一併列入紀錄。針對調查團隊設立調查群組，以便與調查人員及時交流訊息並解決問題，並設計網路表單供調查人員即時上傳資料。

111 年至 113 年參與受脅植物補充調查之公民科學家共有 32 名，調查總計取得受脅維管束植物時空分布紀錄 1,729 筆，其中屬於紅皮書受脅等級的紀錄有 1,328 筆（CR 級 176 筆、EN 級 465 筆、VU 級 687 筆），涵蓋 465 個受脅植物分類群（CR 級 81 分類群、EN 級 148 分類群、VU 級 236 分類群），調查資料的空間分布位置如圖 1（調查物種名錄詳如附錄 1）。而在族群變化趨勢方面，本年度 753 筆受脅植物調查記錄中，有 66.7% 的紀錄（502 筆）為初次觀察或不確定族

群變化趨勢，20.5% (154 筆) 的族群量大致維持，1.9% (14 筆) 的族群量有所增加，9.8% (74 筆) 的族群量有所下降，另有 1.2% (9 筆) 為過往曾有紀錄但今年族群已消失。

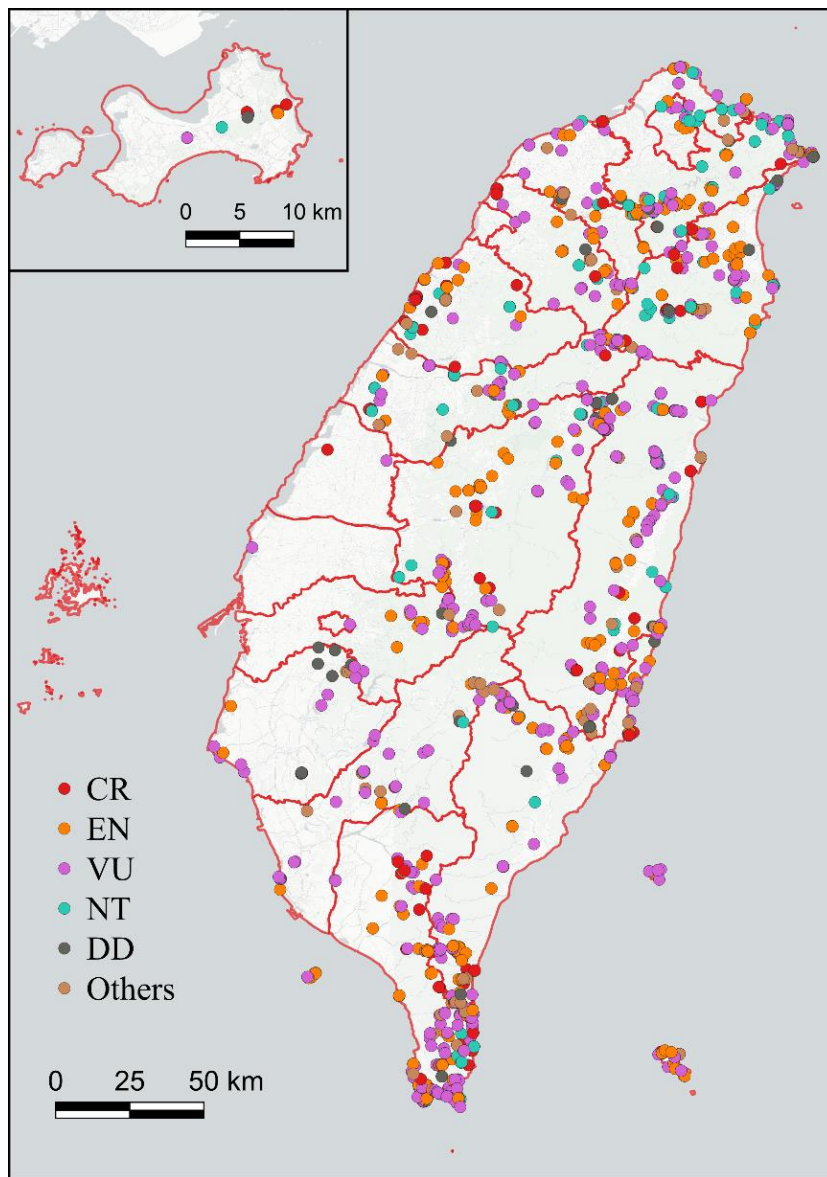


圖 1、111-113 年度補充調查資料空間分布圖

### 叁、建立受脅植物上傳平台

建立受脅植物上傳平台，所得調查的資料以達爾文核心集 (Darwin Core) 的出現紀錄 (occurrence) 格式整理為獨立資料集，上傳至生多所研究資料管理中心 Research Data Administration Center( TBN RA)( [bn.org.tw/dataset/15e60523-6d54-495c-bd9d-2dedda51dbb9](http://bn.org.tw/dataset/15e60523-6d54-495c-bd9d-2dedda51dbb9))，此為公開資料集，提供後續受脅植物分布研究、保育規劃決策或紅皮書再評估時應用。(完整分級結果詳如附錄 1)。

### 肆、成立植物保育優先性評估委員會

考量被列為優先保育 A 級的分類群逾 200 種，在實際規劃保育行動時仍有難以取捨之問題，更科學化的保育優先性評估有其必要性。然而，科學化的數據評估奠基於充分的物種分布、族群數量及受威脅因子等資訊，否則易受到個人主觀經驗的偏誤影響，尤其每位專家學者各有其熟悉的植物分類群及調查地點，因觀點跟經驗不同，對於保育優先性也可能有不同的想法，例如苗栗淺山，許多調查者前往調查，卻有不一樣的解讀，於是成立「植物保育優先性評估委員會」，以建立優先保育評估方法及受評植物學名之訂正，做為明年度評估受脅植物保育優先性及提出應採取保育行動策略之前期作業，提供後續保育規劃或決策應用。本委員會由台灣植物分類學會許秋容理事長擔任召集人、林政道老師和劉和義老師擔任共同召集人，召集具不同分類專長的學者專家組成，共 11 位評估委員。經 2 次會議討論，本計畫於本年度將重點放在各受脅植物類群的資料完整性，先確定受評植物學名之訂正，再提出評估方法的標準程序，經委員會開會認同後，於明 (114) 年初即著手評估作業，為後續的保育優先性評估或紅皮書複評提供參考依據。其結果如附件。

## 伍、討論

本計畫將公民科學家上傳於生多所的「臺灣維管束植物調查及物候觀察」平台篩選受脅植物資料及有計畫執行的進階公民科學家補充調查資料與國土生態綠網保育軸帶各關注區域的圖層套疊，仍然有些物種不在關注名錄內，亦有些物種分布在關注區外，隨著開放資料概念普及，近年各研究計畫亦持續累積受脅植物調查資料，其品質及數量已較國土生態綠網劃定(109年)時更為充足。因此，嘗試列出北區關注區域中有族群存在卻未列入目前關注植物清單的受脅植物物種，如表 1；未涵蓋於國土生態綠網保育軸帶及法定保護區之受脅植物名錄，如表 2，提供給後續國土綠網規劃及調整之參考。

近年氣候變遷顯著，尤其今年受到颱風摧殘之烈，許多棲息地可能遭遇更大的挑戰，例如：小垂枝馬尾杉 *Phlegmariurus salvinoides* (Herter) Ching、尖嘴蕨 *Lepisorus mucronatus* (Fée) Li Wang、龍爪花 *Lycoris aurea* (L'Hér.) Herb.、黃花石斛 *Dendrobium catenatum* Lindl.、古氏脈葉蘭 *Nervilia cumberlegei* Seidenf. & Smitin.、臺東鐵桿蒿 *Aster altaicus* Willd.、紅花金鐘藤 *Decalobanthus similis* (Elmer) A.R.Simões & Staples、羅山腹水草 *Veronicastrum loshanense* Tien T.Chen & F.S.Chou、基隆蠅子草 *Silene fortunei* var. *kiruninsularis* (Masam.) S.S.Ying、戴星草 *Sphaeranthus africanus* L.、異萼挖耳草 *Utricularia heterosepala* Benj.、金錢草 *Drosera burmannii* Vahl、臥莖同籬生果草 *Coldenia procumbens* L.等等。

大規模的開發案更直接衝擊野生植物的棲地，例如桃園航空城開發案，此處紀錄了異蕊草 *Thysanotus chinensis* Benth.(CR)、秋飄拂草 *Fimbristylis autumnalis* (L.) Roem. & Schult. (CR)、長葉茅膏菜 *Drosera indica* L. (EN)、鵝不食草 *Epilobium*



*australis* Less.(EN)、澳洲珍珠茅 *Scleria novae-hollandiae* Boeckeler (EN)、金錢草 (寬葉毛氈苔) (VU)、胡麻草 *Centranthera cochinchinensis* (Lour.) Merr.、田蔥 *Philydrum lanuginosum* Banks & Sol.ex Gaertn.、蘊璋耳草 *Scleromitron koanum* (R.J.Wang) R.J.Wang(DD)、黑珠蒿 *Fuirena umbellata* Rottb.、山蘭 *Fimbristylis tristachya* var. *subbispicata* (Nees & Meyen) T.Koyama、小二仙草 *Haloragis micrantha* (Thunb.) R.Br.、無柄花瓜子金 *Polygala polifolia* C.Presl、小毛氈苔 *Drosera spathulata* Lab.及數種尚待鑑定的植物；大肚山台中市政府新工處的工程開發，發現有受脅植物棲地受到擾動，這草生地在全國生態綠網的保育軸帶內，區內很多紅皮書植物，水社黍 *Panicum curviflorum* Hornem. var. *suishaense* (Hayata) Veldkamp (CR)、金茅 *Eulalia speciosa* (Debeaux) Kuntze( CR)、尼氏畫眉草 *Eragrostis nevinii* Hance( CR)、獨腳金 *Striga lutea* Lour. (EN)、毛穎草 *Alloteropsis semialata* (R.Br.) Hitchc. (EN)、變葉姬旋花 *Merremia hirta* (L.) Merr. (VU)、庭梅 *Prunus pogonostyla* Maxim. (VU)、胡麻草、裂稈草 *Schizachyrium brevifolium* (Sw.) Nees ex Buse、臺灣蔗草 *Erianthus formosanus* Stapf、尖葉裂稈草 *Schizachyrium fragile* (R.Br.) A.Camus var. *shimadae* (Ohwi) C.C.Hsu (DD)、松葉耳草 *Hedyotis pinifolia* Wall. ex G.Don (DD)、掌葉姬旋花 *Merremia quinata* (R.Br.) Oostst. (DD) 等等；公路局進行銀合歡 *Leucaena leucocephala* (Lam.) de Wit 移除或邊坡噴灌作業時，也因不知有受脅植物生存於其中，而大舉清除，亞洲濱棗 *Colubrina asiatica* (L.) Brongn.(EN)和團羽鐵線蕨 *Adiantum capillus-junonis* Rupr.(CR)即是。小規模的私人土地的開發、同棲地物種的競爭亦影響棲地的劣化，例如山芫荽 *Cotula hemisphaerica* Wall. ex Benth. & Hook.因農田改建住宅嚴重，農田減少，而致棲地

消失，或噴灑除草劑而致族群顯著下降，農田受脅植物大都有此威脅因子；蘭嶼百脈根 *Lotus pacifica* Kramina & D.D.Sokoloff 於蘭嶼生育地生長競爭居於劣勢，不敵白木蘇花 *Dendrolobium umbellatum* (L.) Benth.、馬鞍藤 *Ipomoea pes-caprae* subsp. *brasiliensis* (L.) Oostst.、大花咸豐草 *Bidens pilosa* var. *radiata* (Sch.Bip.) Sherff 等強勢植物，已漸消失，在其他沒有雜草競爭的棲地，生長即正常。

表 1、國土生態綠網北部關注區域建議關注植物名錄

綠網分區	關注區域名稱	分布範圍	目前公告關注植物	建議增列關注植物
北部	北一	陽明山國家公園北側至海岸線	小毛茛、基隆筷子芥、矮筋骨草、艷紅百合、臺灣蒲公英、澤瀉、濱當歸、臺灣三角楓	南方狸藻(CR)、綿棗兒(VU)、蘄艾(VU)
北部	北二	陽明山國家公園南側山區	凱達格蘭雙蓋蕨、黃花狸藻、黑莎草	異葉書帶蕨(CR)、南方狸藻(CR)、挖耳草(EN)、白果雞屎樹(EN)、臺北茜草樹(VU)、迷人鱗毛蕨(VU)
北部	北三	東北角	石碇佛甲草、海米、基隆蠅子草、日本翻白草、毛葉蝴蝶草、毛澤番椒、岩大戟、金毛耳草、郭氏雙蓋蕨、葦草蘭、擬翅柄鳳尾蕨、風箱樹	列當(EN)、竹柏(EN)、挖耳草(EN)、龍爪花(EN)、綿棗兒(VU)、濱槐(VU)
北部	北四	臺北盆地南側山區	大葉火焰草、方莖金絲桃、櫻石斛、艷紅百合	臺灣油杉(CR)、烏來鳳尾蕨(CR)、垂枝馬尾杉(EN)、臺灣原始觀音座蓮(EN)、翅柄雙蓋蕨(EN)、竹柏(EN)、牡丹葉桂皮(EN)、八重山細辛(EN)、桃園馬蘭(EN)、紅堯花(VU)、舌瓣花(VU)

表 2、未涵蓋於國土生態綠網保育軸帶及法定保護區之受脅植物名錄

科名	科中文名	分類群學名	分類群中文名	受脅類別
Lycopodiaceae	石松科	<i>Phlegmariurus cunninghamioides</i>	寬葉馬尾杉	CR
<b>Onocleaceae</b>	<b>球子蕨科</b>	<b><i>Pentarhizidium orientale</i></b>	<b>東方莢果蕨</b>	<b>CR</b>
Orchidaceae	蘭科	<i>Odontochilus elwesii</i>	紫葉齒唇蘭	CR
Theaceae	茶科	<i>Pyrenaria buisanensis</i>	武威山烏皮茶	CR
Ophioglossaceae	瓶爾小草科	<i>Botrychium ternatum</i>	大陰地蕨	EN
Polypodiaceae	水龍骨科	<i>Leptochilus longissimus</i>	水社擬蕨	EN
Asteraceae	菊科	<i>Pertya simozawae</i>	半高野帚	EN
Menispermaceae	防已科	<i>Paratinospora dentata</i>	恆春青牛膽	EN
<b>Orchidaceae</b>	<b>蘭科</b>	<b><i>Yuania japonica</i></b>	<b>長花柄蘭</b>	<b>EN</b>
Primulaceae	報春花科	<i>Stimpsonia chamaedryoides</i>	施丁草	EN
Athyriaceae	蹄蓋蕨科	<i>Diplazium ketagalaniorum</i>	凱達格蘭雙蓋蕨	VU
Schizaeaceae	莎草蕨科	<i>Actinostachys digitata</i>	莎草蕨	VU
Asteraceae	菊科	<i>Ainsliaea secundiflora</i>	中原氏鬼督郵	VU
Burmanniaceae	水玉簪科	<i>Burmannia cryptopetala</i>	透明水玉簪	VU
Crassulaceae	景天科	<i>Sedum drymarioides</i>	大葉火焰草	VU
Crassulaceae	景天科	<i>Sedum sekiteiense</i>	石碇佛甲草	VU
Gentianaceae	龍膽科	<i>Centaurium pulchellum altaicum</i>	百金花	VU
Hypericaceae	金絲桃科	<i>Hypericum subalatum</i>	方莖金絲桃	VU
Melastomataceae	野牡丹科	<i>Bredia dulanica</i>	都蘭山金石榴	VU
Melastomataceae	野牡丹科	<i>Melastoma intermedium</i>	水社野牡丹	VU
Orchidaceae	蘭科	<i>Cymbidium kanran</i>	寒蘭	VU
Orchidaceae	蘭科	<i>Gastrodia shimizuana</i>	清水氏赤箭	VU
Polygalaceae	遠志科	<i>Epirixanthes elongata</i>	寄生鱗葉草	VU
Potamogetonaceae	眼子菜科	<i>Potamogeton pusillus</i>	柳絲藻	VU
<b>Primulaceae</b>	<b>報春花科</b>	<b><i>Ardisia villosa</i></b>	<b>雪下紅</b>	<b>VU</b>
<b>Rubiaceae</b>	<b>茜草科</b>	<b><i>Lasianthus tsangii</i></b>	<b>長苞雞屎樹</b>	<b>VU</b>
Thymelaeaceae	瑞香科	<i>Wikstroemia mononectaria</i>	紅蕘花	VU

註：若該物種族群分布除未涵蓋於國土生態綠網保育軸帶及法定保護區，亦未涵蓋於國土生態綠網各關注分區，則以粗體標示。分布資訊不足的物種未納入分析。

## 陸、結論

臺灣的植物多樣性非常豐富，但大規模的開發、外來入侵種與氣候劇烈變化，許多原生植物的棲地不斷地遭受干擾、破壞，生存已遭受極大威脅。106年臺灣維管束植物紅皮書的評估結果，在4,442種的維管束植物中有989種被評為受脅植物(屬VU、EN及CR等級)，即臺灣的原生植物接近1/4遭受威脅。依滾動修正評估，明年起將正式啟動新的受脅植物評估，針對不同保育策略去對應紅皮書的珍稀植物，並劃分策定策略。整理過去到現在的資料，利用這些資料進行保育的狀況成效分析，以評估異地保存等等的成效及其必要性，來增進保育的效果，凝聚更強的保育行動力。

為盡快填補受脅植物資料空缺，本計畫著重於受脅植物的補充調查，並有效運用本所「臺灣維管束植物調查及物候觀察」上傳平台及過往協同合作的公民科學家，調查總計取得受脅維管束植物時空分布紀錄708筆，其中屬於紅皮書受脅等級的紀錄有522筆，涵蓋281個受脅植物分類群。本年度亦完成478個極危(CR)及瀕危(EN)分類群之補充調查優先層級評估，以便於後續年度更有效針對資料缺乏的類群進行調查。

保育的問題不是單一層面能夠解決的，各種受脅植物面臨各式各樣的討戰，雖然評估後有保育的優先順序，但隨時會有突發事件發生，棲地的開發、大量的盜採、詭譎的天氣、噴藥除草等，例如囊桴竹、亞洲濱棗和各種蘭花的盜採，也許它們不在最優先保育名單內，但救援工作仍需要進行，通報系統必須落實，中央跟地方負責保育工作人員對轄區受脅物種的資料，必須掌握清楚，在處理這些

漸進式的受脅物種中，需要比較多研究才能了解其受脅原因，如棲地劣化、授粉機制、生物學的生理特性或傳播媒介限制，再請專門單位去保育，這在研擬保育行動時又是需要另外考慮的因素。

要從 A 等級 264 種受脅植物中，用最公平、客觀、科學的方法評選出最急需保育物種是非常重要且最基礎的工作，但評估過程實在有其難度，期待明年專家學者們結合公民科學家所獲得的即時準確數據與量化的評估準則，評出最客觀最急需保育的物種，提出對它們最需要的保育行動計畫，在經費有限情況下對受脅野生植物做長遠的保育規劃，希望將來不是只能關注這些受脅物種，更能有野生植物保育專法之成立，可以約束不法人士、可以保護它們。

## 柒、參考文獻

王偉聿、呂長澤。2020。【濕地植物】穩定族群僅存金門：善於偽裝雜草的異蕊草。環境資訊中心 (<https://e-info.org.tw/node/223923>)。

林家榮。2018。【淺山稀有植物】僅存於水稻田的瀕絕水生植物：台灣水薺。環境資訊中心 (<https://e-info.org.tw/node/215403>)。

財團法人台灣生態工法發展基金會。2020。國土生態綠網藍圖規劃及發展計畫成果報告書。行政院農業委員會林務局委託計畫。

葉茂生、曾彥學、王秋美。2021。臺灣豆科植物圖鑑。五南出版社。

臺灣植物紅皮書編輯委員會。2017。2017 臺灣維管束植物紅皮書名錄。行政院農業委員會特有生物研究保育中心、行政院農業委員會林務局、臺灣植物分類學會。

臺灣植物分類學會。受脅維管束植物保育優先性評估成果報告書。2020。行政院

農業委員會特有生物研究保育中心。

陳志輝、廖顯淳、林哲宇、葉修溢，吳聖傑。2017。台灣原生植物全圖鑑第三卷：

禾本科——溝繁縷科。貓頭鷹出版社。

許天銓、陳正為、Ralf Knapp、洪信介。2019。台灣原生植物全圖鑑第八卷(上)

(下)：蕨類與石松類。貓頭鷹出版社。

鐘詩文、許天銓。2017。台灣原生植物全圖鑑第一卷：蘇鐵科——蘭科(雙袋蘭

屬)。貓頭鷹出版社。

Chiu-Mei Wang, Chih-Yi Chang, Yen-Hsueh Tseng。2022。Smithia yehii (Leguminosae,

Papilionoideae), a new species from Taiwan。PhytoKeys 210 : 53-65。

附錄 1、補充調查記錄之受脅植物列表

科名	科中文名	分類群學名	分類群中文名	受脅類別
<b>Lycophytes 石松類</b>				
Lycopodiaceae	石松科	<i>Lycopodium annotinum</i>	杉葉蔓石松	VU
Lycopodiaceae	石松科	<i>Phlegmariurus carinatus</i>	覆葉馬尾杉	EN
Lycopodiaceae	石松科	<i>Phlegmariurus fargesii</i>	銳葉馬尾杉	EN
Lycopodiaceae	石松科	<i>Phlegmariurus phlegmaria</i>	垂枝馬尾杉	EN
Lycopodiaceae	石松科	<i>Phlegmariurus salvinoides</i>	小垂枝馬尾杉	EN
Lycopodiaceae	石松科	<i>Phlegmariurus sieboldii</i>	鱗葉馬尾杉	EN
Lycopodiaceae	石松科	<i>Phlegmariurus squarrosus</i>	杉葉馬尾杉	EN
Selaginellaceae	卷柏科	<i>Selaginella lutchuensis</i>	琉球卷柏	EN
Selaginellaceae	卷柏科	<i>Selaginella nipponica</i>	日本卷柏	EN
<b>Monilophytes 蕨類</b>				
Aspleniaceae	鐵角蕨科	<i>Asplenium ruta-muraria</i>	銀杏葉鐵角蕨	VU
Aspleniaceae	鐵角蕨科	<i>Asplenium scolopendrium</i>	對開蕨	VU
Athyriaceae	蹄蓋蕨科	<i>Athyrium minimum</i>	七星山蹄蓋蕨	VU
Blechnaceae	烏毛蕨科	<i>Cleistoblechnum eburneum</i>	天長莢囊蕨	VU
Blechnaceae	烏毛蕨科	<i>Diploblechnum fraseri</i>	假杪櫨	CR
Dryopteridaceae	鱗毛蕨科	<i>Dryopteris dickinsii</i>	遠軸鱗毛蕨	EN
Dryopteridaceae	鱗毛蕨科	<i>Dryopteris kinkiensis</i>	近畿鱗毛蕨	EN
Dryopteridaceae	鱗毛蕨科	<i>Dryopteris maximowicziana</i>	白鱗毛蕨	VU
Dryopteridaceae	鱗毛蕨科	<i>Dryopteris ryo-itoana</i>	寬羽鱗毛蕨	VU
Dryopteridaceae	鱗毛蕨科	<i>Dryopteris wuzhaohongii</i>	大孢魚鱗蕨	VU
Dryopteridaceae	鱗毛蕨科	<i>Elaphoglossum callifolium</i>	銳頭舌蕨	VU
Dryopteridaceae	鱗毛蕨科	<i>Elaphoglossum luzonicum</i>	臺灣舌蕨	VU
Dryopteridaceae	鱗毛蕨科	<i>Polystichum attenuatum</i>	長羽芽胞耳蕨	CR
Dryopteridaceae	鱗毛蕨科	<i>Polystichum capillipes</i>	小耳蕨	CR
Dryopteridaceae	鱗毛蕨科	<i>Polystichum chunii</i>	陳氏耳蕨	CR
Dryopteridaceae	鱗毛蕨科	<i>Polystichum fraxinellum</i>	網脈耳蕨	VU
Dryopteridaceae	鱗毛蕨科	<i>Polystichum glaciale</i>	玉龍蕨	VU
Dryopteridaceae	鱗毛蕨科	<i>Polystichum grandifrons</i>	九州耳蕨	CR
Dryopteridaceae	鱗毛蕨科	<i>Polystichum herbaceum</i>	草葉耳蕨	CR
Dryopteridaceae	鱗毛蕨科	<i>Polystichum neo-lobatum</i>	硬葉耳蕨	VU
Dryopteridaceae	鱗毛蕨科	<i>Polystichum obliquum</i>	知本耳蕨	VU
Dryopteridaceae	鱗毛蕨科	<i>Polystichum prescottianum</i>	南湖耳蕨	VU
Dryopteridaceae	鱗毛蕨科	<i>Polystichum taizhongense</i>	臺中耳蕨	VU
Dryopteridaceae	鱗毛蕨科	<i>Polystichum tenuius</i>	離脈柳葉蕨	CR

科名	科中文名	分類群學名	分類群中文名	受脅類別
Dryopteridaceae	鱗毛蕨科	<i>Polystichum xiphophyllum</i>	關山耳蕨	EN
Hymenophyllaceae	膜蕨科	<i>Hymenophyllum pallidum</i>	毛葉蕨	VU
Lygodiaceae	海金沙科	<i>Lygodium microphyllum</i>	小葉海金沙	VU
Onocleaceae	球子蕨科	<i>Pentarhizidium orientale</i>	東方莢果蕨	CR
Ophioglossaceae	瓶爾小草科	<i>Botrychium lanuginosum</i>	阿里山蕨萁	VU
Ophioglossaceae	瓶爾小草科	<i>Helminthostachys zeylanica</i>	錫蘭七指蕨	CR
Osmundaceae	紫萁科	<i>Osmundastrum cinnamomeum</i>	分株假紫萁	VU
Plagiogyriaceae	瘤足蕨科	<i>Plagiogyria japonica</i>	華東瘤足蕨	VU
Polypodiaceae	水龍骨科	<i>Lepisorus mucronatus</i>	尖嘴蕨	CR
Polypodiaceae	水龍骨科	<i>Leptochilus longissimus</i>	水社擬蕨	EN
Polypodiaceae	水龍骨科	<i>Microsorium steerei</i>	廣葉星蕨	EN
Polypodiaceae	水龍骨科	<i>Oreogrammitis marivelesensis</i>	弼昭禾葉蕨	CR
Polypodiaceae	水龍骨科	<i>Oreogrammitis nuda</i>	長孢禾葉蕨	EN
Polypodiaceae	水龍骨科	<i>Oreogrammitis tenuisecta</i>	細葉蒿蕨	VU
Polypodiaceae	水龍骨科	<i>Radiogrammitis subnervosa</i>	亞顯脈禾葉蕨	VU
Polypodiaceae	水龍骨科	<i>Xiphopterella devolii</i>	劍羽蕨	CR
Pteridaceae	鳳尾蕨科	<i>Acrostichum aureum</i>	鹵蕨	VU
Pteridaceae	鳳尾蕨科	<i>Adiantum formosanum</i>	深山鐵線蕨	VU
Pteridaceae	鳳尾蕨科	<i>Adiantum monochlamys</i>	石長生	EN
Pteridaceae	鳳尾蕨科	<i>Parahemionitis arifolia</i>	澤瀉蕨	VU
Thelypteridaceae	金星蕨科	<i>Pronephrium longipetiolatum</i>	長柄新月蕨	VU
Thelypteridaceae	金星蕨科	<i>Stegnogramma dictyoclinoides</i>	溪邊蕨	EN

### Gymnosperms 裸子植物

Cupressaceae	柏科	<i>Juniperus chinensis taiwanensis</i>	清水圓柏	VU
Cupressaceae	柏科	<i>Taiwania cryptomerioides</i>	臺灣杉	EN
Pinaceae	松科	<i>Keteleeria davidiana formosana</i>	臺灣油杉	CR
Podocarpaceae	羅漢松科	<i>Nageia nagi</i>	竹柏	EN
Podocarpaceae	羅漢松科	<i>Podocarpus costalis</i>	蘭嶼羅漢松	CR
Podocarpaceae	羅漢松科	<i>Podocarpus fasciculus</i>	叢花百日青	VU
Podocarpaceae	羅漢松科	<i>Podocarpus nakaii</i>	桃實百日青	EN
Podocarpaceae	羅漢松科	<i>Podocarpus macrophyllus</i>	大葉羅漢松	EN



科名	科中文名	分類群學名	分類群中文名	受脅類別
		<i>macrophyllus</i>		
Taxaceae	紅豆杉科	<i>Amentotaxus formosana</i>	臺灣穗花杉	EN
Taxaceae	紅豆杉科	<i>Taxus mairei</i>	臺灣紅豆杉	EN
Taxaceae	紅豆杉科	<i>Cephalotaxus harringtonii wilsoniana</i>	臺灣粗榧	VU
<b>Angiosperms 被子植物</b>				
Acanthaceae	爵床科	<i>Asystasiella neesiana</i>	尼氏擬馬偕花	VU
Acanthaceae	爵床科	<i>Hemigraphis cumingiana</i>	直立半插花	VU
Acanthaceae	爵床科	<i>Hemigraphis primulifolia</i>	恆春半插花	VU
Acanthaceae	爵床科	<i>Hemigraphis reptans</i>	匍匐半插花	VU
Acanthaceae	爵床科	<i>Hygrophila pogonocalyx</i>	大安水蓑衣	EN
Acanthaceae	爵床科	<i>Hygrophila polysperma</i>	小獅子草	EN
Acanthaceae	爵床科	<i>Justicia quadrifaria</i>	花蓮爵床	VU
Acanthaceae	爵床科	<i>Justicia procumbens hayatae</i>	早田氏爵床	VU
Acanthaceae	爵床科	<i>Justicia procumbens linearifolia</i>	狹葉爵床	VU
Alismataceae	澤瀉科	<i>Caldesia grandis</i>	圓葉澤瀉	CR
Alismataceae	澤瀉科	<i>Sagittaria guayanensis lappula</i>	臺灣冠果草	EN
Amaranthaceae	莧科	<i>Philoxerus wrightii</i>	安早草	VU
Amaryllidaceae	石蒜科	<i>Lycoris aurea</i>	龍爪花(金花石蒜)	EN
Anacardiaceae	漆樹科	<i>Semecarpus cuneiformis</i>	鈍葉大果漆	EN
Annonaceae	番荔枝科	<i>Goniothalamus amuyon</i>	恆春哥納香	CR
Apiaceae	繖形科	<i>Angelica dahurica formosana</i>	野當歸	VU
Apiaceae	繖形科	<i>Angelica hirsutiflora</i>	濱當歸	VU
Apiaceae	繖形科	<i>Angelica tarokoensis</i>	太魯閣當歸	EN
Apiaceae	繖形科	<i>Bupleurum kaoi</i>	高氏柴胡	EN
Apiaceae	繖形科	<i>Sium suave</i>	細葉零餘子	CR
Apocynaceae	夾竹桃科	<i>Cynanchum atratum</i>	牛皮消	EN
Apocynaceae	夾竹桃科	<i>Jasminanthes mucronata</i>	舌瓣花	VU
Araceae	天南星科	<i>Amorphophallus paeoniifolius</i>	疣柄魔芋	EN
Araceae	天南星科	<i>Arisaema ilanense</i>	宜蘭天南星	VU
Araceae	天南星科	<i>Arisaema matsudae</i>	線花天南星	VU
Araceae	天南星科	<i>Arisaema taiwanense brevipedunculatum</i>	短梗天南星	VU
Araliaceae	五加科	<i>Sinopanax formosana</i>	華參	VU

科名	科中文名	分類群學名	分類群中文名	受脅類別
Arecaceae	棕櫚科	<i>Livistona chinensis</i> <i>subglobosa</i>	蒲葵	VU
Aristolochiaceae	馬兜鈴科	<i>Aristolochia cucurbitifolia</i>	瓜葉馬兜鈴	VU
Aristolochiaceae	馬兜鈴科	<i>Asarum chatiense</i>	插天山細辛	EN
Aristolochiaceae	馬兜鈴科	<i>Asarum crassusepalum</i>	鴛鴦湖細辛	VU
Aristolochiaceae	馬兜鈴科	<i>Asarum epigynum</i>	上花細辛	VU
Aristolochiaceae	馬兜鈴科	<i>Asarum hypogynum</i>	下花細辛	VU
Aristolochiaceae	馬兜鈴科	<i>Asarum satsumense</i>	薩摩細辛	EN
Aristolochiaceae	馬兜鈴科	<i>Asarum taipingshanianum</i>	太平山細辛	VU
Aristolochiaceae	馬兜鈴科	<i>Asarum tawushanianum</i>	大武山細辛	CR
Aristolochiaceae	馬兜鈴科	<i>Asarum yaeyamense</i>	八重山細辛	EN
Asparagaceae	天門冬科	<i>Barnardia japonica</i>	綿棗兒	VU
Asparagaceae	天門冬科	<i>Dracaena angustifolia</i>	番仔林投	VU
Asparagaceae	天門冬科	<i>Rohdea japonica watanabei</i>	萬年青	VU
Asparagaceae	天門冬科	<i>Thysanotus chinensis</i>	異蕊草	CR
Asteraceae	菊科	<i>Ainsliaea secundiflora</i>	中原氏鬼督郵	VU
Asteraceae	菊科	<i>Aster altaicus</i>	臺東鐵桿蒿	EN
Asteraceae	菊科	<i>Aster morrisonensis</i>	玉山鐵桿蒿	EN
Asteraceae	菊科	<i>Aster shimadae</i>	島田氏雞兒腸	VU
Asteraceae	菊科	<i>Blumea linearis</i>	狹葉艾納香	VU
Asteraceae	菊科	<i>Carpesium abrotanoides</i>	天名精	VU
Asteraceae	菊科	<i>Cirsium lineare</i>	華薊	EN
Asteraceae	菊科	<i>Cotula hemisphaerica</i>	山芫荽	EN
Asteraceae	菊科	<i>Crossostephium chinense</i>	蕪艾	VU
Asteraceae	菊科	<i>Dendranthema</i> <i>lavandulifolium tomentellum</i>	新竹油菊	EN
Asteraceae	菊科	<i>Echinops grijsii</i>	漏蘆	CR
Asteraceae	菊科	<i>Epaltes australis</i>	鵝不食草	EN
Asteraceae	菊科	<i>Eupatorium clematideum</i> <i>gracillimum</i>	高士佛澤蘭	VU
Asteraceae	菊科	<i>Eupatorium lindleyanum</i>	林氏澤蘭	VU
Asteraceae	菊科	<i>Glossocardia bidens</i>	香菇	VU
Asteraceae	菊科	<i>Lapsanastrum apogonoides</i>	稻槎菜	VU
Asteraceae	菊科	<i>Ligularia japonica</i>	大吳風草	VU
Asteraceae	菊科	<i>Ligularia kojimae</i>	高山橐吾	VU
Asteraceae	菊科	<i>Nemosencio formosanus</i>	臺灣劉寄奴	VU
Asteraceae	菊科	<i>Pertya simozawae</i>	半高野帚	EN
Asteraceae	菊科	<i>Pluchea pteropoda</i>	光梗闊苞菊	VU

科名	科中文名	分類群學名	分類群中文名	受脅類別
Asteraceae	菊科	<i>Saussurea glandulosa</i>	高山青木香	VU
Asteraceae	菊科	<i>Senecio crataegifolius</i>	小蔓黃菀	VU
Asteraceae	菊科	<i>Sphaeranthus africanus</i>	戴星草	VU
Asteraceae	菊科	<i>Syneilesis intermedia</i>	臺灣破傘菊	CR
Asteraceae	菊科	<i>Taraxacum formosanum</i>	臺灣蒲公英	EN
Balanophoraceae	蛇菰科	<i>Balanophora fungosa</i>	粗穗蛇菰	VU
Balanophoraceae	蛇菰科	<i>Balanophora wrightii</i>	海桐生蛇菰	VU
Balanophoraceae	蛇菰科	<i>Balanophora yakushimensis</i>	屋久島蛇菰	EN
Balsaminaceae	鳳仙花科	<i>Impatiens tayemonii</i>	黃花鳳仙花	VU
Begoniaceae	秋海棠科	<i>Begonia austrotaiwanensis</i>	南臺灣秋海棠	VU
Begoniaceae	秋海棠科	<i>Begonia bouffordii</i>	九九峰秋海棠	EN
Begoniaceae	秋海棠科	<i>Begonia chuyunshanensis</i>	出雲山秋海棠	VU
Begoniaceae	秋海棠科	<i>Begonia lukuana</i>	鹿谷秋海棠	VU
Begoniaceae	秋海棠科	<i>Begonia tengchiana</i>	藤枝秋海棠	VU
Berberidaceae	小蘗科	<i>Berberis mingetsuensis</i>	眠月小檗	CR
Berberidaceae	小蘗科	<i>Berberis nantoensis</i>	南投小檗	VU
Berberidaceae	小蘗科	<i>Berberis tarokoensis</i>	太魯閣小檗	CR
Berberidaceae	小蘗科	<i>Mahonia oiwakensis</i>	阿里山十大功勞	EN
Boraginaceae	紫草科	<i>Lithospermum zollingeri</i>	梓木草	VU
Brassicaceae	十字花科	<i>Arabis stelleri japonica</i>	基隆筷子芥	VU
Burmanniaceae	水玉簪科	<i>Burmannia championii</i>	頭花水玉簪	EN
Burmanniaceae	水玉簪科	<i>Burmannia cryptopetala</i>	透明水玉簪	VU
Burmanniaceae	水玉簪科	<i>Thismia taiwanensis</i>	臺灣水玉杯	CR
Cabombaceae	蓴科	<i>Brasenia schreberi</i>	蓴菜	VU
Calophyllaceae	胡桐科	<i>Calophyllum blancoi</i>	蘭嶼胡桐	EN
Capparaceae	山柑科	<i>Capparis acutifolia</i>	銳葉山柑	VU
Capparaceae	山柑科	<i>Capparis floribunda</i>	多花山柑	VU
Capparaceae	山柑科	<i>Capparis pubiflora</i>	毛花山柑	EN
Cardiopteridaceae	心翼果科	<i>Gonocaryum calleryanum</i>	柿葉茶茱萸	EN
Caryophyllaceae	石竹科	<i>Silene morrisonmontana</i>	玉山蠅子草	VU
Caryophyllaceae	石竹科	<i>Silene fortunei kiruninsularis</i>	基隆蠅子草	EN
Celastraceae	衛矛科	<i>Euonymus pallidifolia</i>	淡綠葉衛矛	EN
Clusiaceae	藤黃科	<i>Garcinia subelliptica</i>	菲島福木	EN
Coldeniaceae	生果草科	<i>Coldenia procumbens</i>	臥莖同籬生果草	EN
Convolvulaceae	旋花科	<i>Argyreia formosana</i>	鈍葉朝顏	VU
Convolvulaceae	旋花科	<i>Decalobanthus similis</i>	紅花金鐘藤	CR
Convolvulaceae	旋花科	<i>Ipomoea imperati</i>	厚葉牽牛	VU
Convolvulaceae	旋花科	<i>Ipomoea polymorpha</i>	變葉立牽牛	VU

科名	科中文名	分類群學名	分類群中文名	受脅類別
Convolvulaceae	旋花科	<i>Lepistemon intermedius</i>	光滑鮮蕊藤	CR
Crassulaceae	景天科	<i>Kalanchoe garambiensis</i>	鵝鑾鼻燈籠草	VU
Crassulaceae	景天科	<i>Sedum drymarioides</i>	大葉火焰草	VU
Crassulaceae	景天科	<i>Sedum sekiteiense</i>	石碇佛甲草	VU
Cucurbitaceae	葫蘆科	<i>Siraitia taiwaniana</i>	臺灣羅漢果	VU
Cyperaceae	莎草科	<i>Carex cryptostachys</i>	多序宿柱薹	VU
Cyperaceae	莎草科	<i>Carex kobomugi</i>	海米	CR
Cyperaceae	莎草科	<i>Cladium jamaicense</i>	克拉莎	EN
Cyperaceae	莎草科	<i>Fimbristylis autumnalis</i>	秋飄拂草	CR
Cyperaceae	莎草科	<i>Fimbristylis eragrostis</i>	紫穗飄拂草	VU
Cyperaceae	莎草科	<i>Rhynchospora alba</i>	白穗刺子莞	EN
Cyperaceae	莎草科	<i>Rhynchospora rugosa brownii</i>	布朗氏莞	VU
Droseraceae	茅膏菜科	<i>Drosera burmannii</i>	金錢草	VU
Droseraceae	茅膏菜科	<i>Drosera indica</i>	長葉茅膏菜	EN
Ebenaceae	柿樹科	<i>Diospyros ferrea</i>	象牙樹	VU
Ebenaceae	柿樹科	<i>Diospyros kotoensis</i>	蘭嶼柿	EN
Elaeagnaceae	胡頹子科	<i>Elaeagnus ohashii</i>	大橋胡頹子	CR
Elaeagnaceae	胡頹子科	<i>Elaeagnus tarokoensis</i>	太魯閣胡頹子	VU
Ericaceae	杜鵑花科	<i>Monotropa hypopithys</i>	錫杖花	VU
Ericaceae	杜鵑花科	<i>Rhododendron chilanshanense</i>	棲蘭山杜鵑	VU
Eriocaulaceae	穀精草科	<i>Eriocaulon nepalense</i>	尼泊爾穀精草	CR
Euphorbiaceae	大戟科	<i>Alchornea trewioides formosae</i>	臺灣山麻桿	VU
Euphorbiaceae	大戟科	<i>Euphorbia garanbiensis</i>	鵝鑾鼻大戟	VU
Euphorbiaceae	大戟科	<i>Euphorbia jolkinii</i>	岩大戟	VU
Euphorbiaceae	大戟科	<i>Euphorbia tarokoensis</i>	太魯閣大戟	EN
Euphorbiaceae	大戟科	<i>Excoecaria agallocha</i>	土沉香	VU
Euphorbiaceae	大戟科	<i>Excoecaria kawakamii</i>	蘭嶼土沉香	VU
Euphorbiaceae	大戟科	<i>Gelonium aequoreum</i>	白樹仔	VU
Euphorbiaceae	大戟科	<i>Mallotus tiliifolius</i>	椴葉野桐	VU
Fabaceae	豆科	<i>Apios taiwanianus</i>	臺灣土圞兒	EN
Fabaceae	豆科	<i>Astragalus nokoensis</i>	能高大山紫雲英	VU
Fabaceae	豆科	<i>Caesalpinia bonduc</i>	老虎心	VU
Fabaceae	豆科	<i>Callerya nitida</i>	光葉魚藤	VU
Fabaceae	豆科	<i>Chamaecrista garambiensis</i>	鵝鑾鼻假含羞草	VU
Fabaceae	豆科	<i>Crotalaria similis</i>	鵝鑾鼻野百合	EN

科名	科中文名	分類群學名	分類群中文名	受脅類別
Fabaceae	豆科	<i>Desmodium renifolium</i>	腎葉山蚂蝗	EN
Fabaceae	豆科	<i>Dunbaria merrillii</i>	麥氏野扁豆	EN
Fabaceae	豆科	<i>Entada koshunensis</i>	恆春鴨腱藤	EN
Fabaceae	豆科	<i>Gleditsia rolfei</i>	恆春皂莢	VU
Fabaceae	豆科	<i>Glycine max formosana</i>	臺灣大豆	VU
Fabaceae	豆科	<i>Glycine tabacina</i>	澎湖大豆	VU
Fabaceae	豆科	<i>Indigofera byobiensis</i>	貓鼻頭木藍	CR
Fabaceae	豆科	<i>Indigofera taiwaniana</i>	臺灣木藍	CR
Fabaceae	豆科	<i>Indigofera zollingeriana</i>	蘭嶼木藍	VU
Fabaceae	豆科	<i>Lespedeza daurica</i>	大胡枝子	CR
Fabaceae	豆科	<i>Lotus pacifica</i>	蘭嶼百脈根	VU
Fabaceae	豆科	<i>Millettia pulchra microphylla</i>	小葉魚藤	CR
Fabaceae	豆科	<i>Mucuna gigantea tashiroi</i>	大血藤	CR
Fabaceae	豆科	<i>Mucuna membranacea</i>	蘭嶼血藤	VU
Fabaceae	豆科	<i>Ormocarpum cochinchinense</i>	濱槐	VU
Fabaceae	豆科	<i>Vigna adenantha</i>	腺藥豇豆	CR
Fagaceae	殼斗科	<i>Lithocarpus chiaratuangensis</i>	大武石櫟	EN
Fagaceae	殼斗科	<i>Lithocarpus dodonaeifolius</i>	柳葉石櫟	VU
Fagaceae	殼斗科	<i>Lithocarpus formosanus</i>	臺灣石櫟	CR
Fagaceae	殼斗科	<i>Lithocarpus nantoensis</i>	南投石櫟	VU
Fagaceae	殼斗科	<i>Lithocarpus shinsuiensis</i>	浸水營石櫟	EN
Fagaceae	殼斗科	<i>Quercus aliena</i>	槲櫟	CR
Fagaceae	殼斗科	<i>Quercus repandifolia</i>	波葉櫟	VU
Gentianaceae	龍膽科	<i>Fagraea ceilanica</i>	灰莉	VU
Gentianaceae	龍膽科	<i>Gentiana bambuseti</i>	竹林龍膽	VU
Gentianaceae	龍膽科	<i>Gentiana tarokoensis</i>	太魯閣龍膽	CR
Gentianaceae	龍膽科	<i>Gentiana tentyoensis</i>	厚葉龍膽	CR
Gentianaceae	龍膽科	<i>Lomatogonium chilaiensis</i>	奇萊肋柱花	CR
Gentianaceae	龍膽科	<i>Swertia arisanensis</i>	阿里山當藥	EN
Gentianaceae	龍膽科	<i>Swertia changii</i>	大漢山當藥	EN
Gentianaceae	龍膽科	<i>Swertia tozanensis</i>	高山當藥	VU
Gentianaceae	龍膽科	<i>Tripterospermum hualienense</i>	東臺肺形草	VU
Gentianaceae	龍膽科	<i>Tripterospermum lilungshanense</i>	里龍山肺形草	CR
Gesneriaceae	苦苣苔科	<i>Epithema taiwanensis fasciculata</i>	密花苣苔	VU
Gesneriaceae	苦苣苔科	<i>Epithema taiwanensis taiwanensis</i>	臺灣苣苔	EN

科名	科中文名	分類群學名	分類群中文名	受脅類別
Hamamelidaceae	金縷梅科	<i>Corylopsis stenopetala</i>	臺灣瑞木	EN
Hernandiaceae	蓮葉桐科	<i>Hernandia nymphaeifolia</i>	蓮葉桐	VU
Hydroleaceae	田基麻科	<i>Hydrolea zeylanica</i>	探芹草	EN
Hypericaceae	金絲桃科	<i>Hypericum subalatum</i>	方莖金絲桃	VU
Juncaceae	燈心草科	<i>Juncus ohwianus</i>	大井氏燈心草	EN
Juncaceae	燈心草科	<i>Juncus tobdenii</i>	鴛鴦湖燈心草	VU
Lamiaceae	唇形科	<i>Ajuga pygmaea</i>	矮筋骨草	VU
Lamiaceae	唇形科	<i>Callicarpa hypoleucophylla</i>	灰背葉紫珠	VU
Lamiaceae	唇形科	<i>Comanthosphace formosana</i>	臺灣白木草	VU
Lamiaceae	唇形科	<i>Lamium amplexicaule</i>	寶蓋草	CR
Lamiaceae	唇形科	<i>Scutellaria austrotaiwanensis</i>	南臺灣黃芩	VU
Lamiaceae	唇形科	<i>Scutellaria playfairii</i>	布烈氏黃芩	VU
Lamiaceae	唇形科	<i>Scutellaria taiwanensis</i>	臺灣黃芩	VU
Lamiaceae	唇形科	<i>Scutellaria tashiroi</i>	田代氏黃芩	VU
Lamiaceae	唇形科	<i>Vitex trifolia</i>	三葉埔姜	VU
Lauraceae	樟科	<i>Camphora kanahirae</i>	牛樟	EN
Lauraceae	樟科	<i>Cinnamomum austrosinense</i>	野牡丹葉桂皮	EN
Lauraceae	樟科	<i>Cinnamomum brevipedunculatum</i>	小葉樟	VU
Lauraceae	樟科	<i>Cinnamomum kotoense</i>	蘭嶼肉桂	CR
Lauraceae	樟科	<i>Neolitsea sericea aurata</i>	金新木薑子	EN
Lauraceae	樟科	<i>Neolitsea villosa</i>	蘭嶼新木薑子	CR
Lecythidaceae	玉蕊科	<i>Barringtonia asiatica</i>	棋盤腳樹	VU
Lecythidaceae	玉蕊科	<i>Barringtonia racemosa</i>	穗花棋盤腳	VU
Lentibulariaceae	狸藻科	<i>Utricularia aurea</i>	黃花狸藻	EN
Lentibulariaceae	狸藻科	<i>Utricularia bifida</i>	挖耳草	EN
Lentibulariaceae	狸藻科	<i>Utricularia gibba</i>	絲葉狸藻	VU
Lentibulariaceae	狸藻科	<i>Utricularia heterosepala</i>	異萼挖耳草	EN
Liliaceae	百合科	<i>Lilium speciosum gloriosoides</i>	豔紅鹿子百合	CR
Linderniaceae	母草科	<i>Bonnaya tenuifolia</i>	薄葉見風紅	VU
Linderniaceae	母草科	<i>Legazpia polygonoides</i>	三翅萼	VU
Linderniaceae	母草科	<i>Torenia benthamiana</i>	毛葉蝴蝶草	VU
Linderniaceae	母草科	<i>Vandellia scutellariiformis</i>	臺南見風紅	EN
Linderniaceae	母草科	<i>Vandellia viscosa</i>	屏東見風紅	EN
Lythraceae	千屈菜科	<i>Trapa japonica</i>	日本菱	CR
Magnoliaceae	木蘭科	<i>Magnolia kachirachirai</i>	烏心石舅	VU
Malpighiaceae	黃禱花科	<i>Tristellateia australasiae</i>	三星果藤	EN

科名	科中文名	分類群學名	分類群中文名	受脅類別
Malvaceae	錦葵科	<i>Grewia eriocarpa</i>	大葉捕魚木	VU
Malvaceae	錦葵科	<i>Heritiera littoralis</i>	銀葉樹	EN
Malvaceae	錦葵科	<i>Hibiscus surattensis</i>	刺芙蓉	EN
Malvaceae	錦葵科	<i>Thespesia populnea</i>	繖楊	EN
Melastomataceae	野牡丹科	<i>Bredia laisherana</i>	來社山布勒德藤	CR
Melastomataceae	野牡丹科	<i>Medinilla formosana</i>	臺灣野牡丹藤	VU
Melastomataceae	野牡丹科	<i>Melastoma intermedium</i>	水社野牡丹	VU
Melastomataceae	野牡丹科	<i>Memecylon pendulum</i>	垂枝羊角扭	EN
Menispermaceae	防已科	<i>Cocculus laurifolius</i>	樟葉木防已	VU
Menispermaceae	防已科	<i>Paratinospora dentata</i>	恆春青牛膽	EN
Menispermaceae	防已科	<i>Stephania tetrandra</i>	石蟾蜍	VU
Menyanthaceae	睡菜科	<i>Nymphoides coreana</i>	小苔菜	VU
Menyanthaceae	睡菜科	<i>Nymphoides hydrophylla</i>	龍骨瓣苔菜	CR
Menyanthaceae	睡菜科	<i>Nymphoides indica</i>	印度苔菜	EN
Mitrastemonaceae	奴草科	<i>Mitrastemon yamamotoi</i>	菱形奴草	EN
Mitrastemonaceae	奴草科	<i>Mitrastemon yamamotoi</i> <i>yamamotoi</i>	臺灣奴草原變種	VU
Moraceae	桑科	<i>Ficus esquiroliana</i>	黃毛榕	VU
Moraceae	桑科	<i>Ficus pedunculosa mearnsii</i>	鵝鑾鼻蔓榕	VU
Musaceae	芭蕉科	<i>Musa itinerans chiumeiae</i>	泰雅芭蕉	CR
Musaceae	芭蕉科	<i>Musa itinerans kavalanensis</i>	葛瑪蘭芭蕉	CR
Myricaceae	楊梅科	<i>Myrica adenophora</i>	青楊梅	EN
Myristicaceae	肉豆蔻科	<i>Myristica ceylanica</i> <i>cagayanensis</i>	蘭嶼肉豆蔻	VU
Nymphaeaceae	睡蓮科	<i>Nuphar pumila</i>	萍蓬草	CR
Oleaceae	木犀科	<i>Chionanthus coriaceus</i>	厚葉李欖	CR
Oleaceae	木犀科	<i>Chionanthus retusus</i>	流蘇樹	EN
Onagraceae	柳葉菜科	<i>Ludwigia ovalis</i>	卵葉水丁香	VU
Orchidaceae	蘭科	<i>Agrostophyllum formosanum</i>	臺灣禾葉蘭	CR
Orchidaceae	蘭科	<i>Appendicula lucbanensis</i>	多枝竹節蘭	CR
Orchidaceae	蘭科	<i>Arundina graminifolia</i>	葦草蘭	CR
Orchidaceae	蘭科	<i>Bulbophyllum</i> <i>brevipedunculatum</i>	短梗豆蘭	VU
Orchidaceae	蘭科	<i>Bulbophyllum</i> <i>fimbriperianthium</i>	流蘇豆蘭	CR
Orchidaceae	蘭科	<i>Bulbophyllum griffithii</i>	溪頭豆蘭	EN
Orchidaceae	蘭科	<i>Bulbophyllum kuanwuense</i>	觀霧豆蘭	EN

科名	科中文名	分類群學名	分類群中文名	受脅類別
		<i>kuanwuense</i>		
Orchidaceae	蘭科	<i>Bulbophyllum pingtungense</i>	大花豆蘭	EN
Orchidaceae	蘭科	<i>Bulbophyllum weiminianum</i>	維明豆蘭	VU
Orchidaceae	蘭科	<i>Collabium chinense</i>	柯麗白蘭	EN
Orchidaceae	蘭科	<i>Corybas shanlinshiensis</i>	杉林溪盞蘭	EN
Orchidaceae	蘭科	<i>Corybas sinii</i>	辛氏盞蘭	EN
Orchidaceae	蘭科	<i>Corybas taiwanensis</i>	紅盞蘭	EN
Orchidaceae	蘭科	<i>Corymborkis veratrifolia</i>	管花蘭	EN
Orchidaceae	蘭科	<i>Crepidium purpureum</i>	紫花軟葉蘭	VU
Orchidaceae	蘭科	<i>Cymbidium cochleare</i>	香莎草蘭	EN
Orchidaceae	蘭科	<i>Cymbidium kanran</i>	寒蘭	VU
Orchidaceae	蘭科	<i>Cypripedium formosanum</i>	臺灣喜普鞋蘭	EN
Orchidaceae	蘭科	<i>Cypripedium segawae</i>	寶島喜普鞋蘭	CR
Orchidaceae	蘭科	<i>Dendrobium catenatum</i>	黃花石斛	VU
Orchidaceae	蘭科	<i>Dendrobium</i>	雙花石斛	EN
		<i>furcatopedicellatum</i>		
Orchidaceae	蘭科	<i>Dendrobium somae</i>	小雙花石斛	VU
Orchidaceae	蘭科	<i>Disperis neilgherrensis</i>	雙袋蘭	EN
Orchidaceae	蘭科	<i>Gastrochilus rantabunensis</i>	合歡松蘭	VU
Orchidaceae	蘭科	<i>Gastrodia elata</i>	高赤箭	EN
Orchidaceae	蘭科	<i>Gastrodia javanica</i>	爪哇赤箭	EN
Orchidaceae	蘭科	<i>Gastrodia pubilabiata</i>	冬赤箭	VU
Orchidaceae	蘭科	<i>Gastrodia shimizuana</i>	清水氏赤箭	VU
Orchidaceae	蘭科	<i>Goodyera biflora</i>	大花斑葉蘭	EN
Orchidaceae	蘭科	<i>Goodyera nantoensis</i>	南投斑葉蘭	EN
Orchidaceae	蘭科	<i>Goodyera pendula</i>	垂葉斑葉蘭	VU
Orchidaceae	蘭科	<i>Hemipilia takasagomontana</i>	高山小蝶蘭	VU
Orchidaceae	蘭科	<i>Hemipilia tominagae</i>	紅斑蘭	VU
Orchidaceae	蘭科	<i>Hetaeria oblongifolia</i>	長橢圓葉伴蘭	VU
Orchidaceae	蘭科	<i>Lecanorchis thalassica</i>	紋皿柱蘭	EN
Orchidaceae	蘭科	<i>Lecanorchis triloba</i>	三裂皿蘭	EN
Orchidaceae	蘭科	<i>Liparis campylostalix</i>	彎柱羊耳蒜	EN
Orchidaceae	蘭科	<i>Liparis cespitosa</i>	小花羊耳蒜	EN
Orchidaceae	蘭科	<i>Liparis elongata</i>	長穗羊耳蒜	EN
Orchidaceae	蘭科	<i>Liparis sasakii</i>	尾唇羊耳蒜	VU
Orchidaceae	蘭科	<i>Luisia cordata</i>	心唇金釵蘭	VU
Orchidaceae	蘭科	<i>Neottia taizanensis</i>	大山雙葉蘭	VU
Orchidaceae	蘭科	<i>Neottia tatakaensis</i>	塔塔加雙葉蘭	VU



科名	科中文名	分類群學名	分類群中文名	受脅類別
Orchidaceae	蘭科	<i>Nervilia cumberlegei</i>	古氏脈葉蘭	CR
Orchidaceae	蘭科	<i>Oberonia gigantea</i>	大莖白蘭	EN
Orchidaceae	蘭科	<i>Oberonia rosea</i>	裂瓣莖白蘭	EN
Orchidaceae	蘭科	<i>Oberonia segawae</i>	齒唇莖白蘭	EN
Orchidaceae	蘭科	<i>Oberonia seidenfadenii</i>	密花小騎士蘭	EN
Orchidaceae	蘭科	<i>Oberonioides pusillus</i>	小軟葉蘭	VU
Orchidaceae	蘭科	<i>Oreorchis bilamellata</i>	雙板山蘭	VU
Orchidaceae	蘭科	<i>Oreorchis fargesii</i>	密花山蘭	VU
Orchidaceae	蘭科	<i>Phalaenopsis aphrodite formosana</i>	臺灣蝴蝶蘭	CR
Orchidaceae	蘭科	<i>Platanthera sonoharae</i>	琉球蜻蛉蘭	EN
Orchidaceae	蘭科	<i>Saccolabiopsis viridiflora taiwaniana</i>	臺灣擬囊唇蘭	EN
Orchidaceae	蘭科	<i>Schoenorchis vanoverberghii</i>	蘆蘭	VU
Orchidaceae	蘭科	<i>Spathoglottis plicata</i>	紫苞舌蘭	CR
Orchidaceae	蘭科	<i>Stereosandra javanica</i>	肉藥蘭	EN
Orchidaceae	蘭科	<i>Stigmatodactylus sikokianus</i>	絲柱蘭	VU
Orchidaceae	蘭科	<i>Thrixspermum eximium</i>	異色風蘭	EN
Orchidaceae	蘭科	<i>Thrixspermum pensile</i>	倒垂風蘭	VU
Orchidaceae	蘭科	<i>Thrixspermum subulatum</i>	厚葉風蘭	VU
Orchidaceae	蘭科	<i>Tropidia formosana</i>	南化摺唇蘭	VU
Orchidaceae	蘭科	<i>Yonia japonica</i>	長花柄蘭	EN
Orchidaceae	蘭科	<i>Zeuxine integrilabella</i>	全唇線柱蘭	VU
Orobanchaceae	列當科	<i>Melampyrum roseum</i>	山蘿花	EN
Orobanchaceae	列當科	<i>Orobanche coerulescens</i>	列當	EN
Orobanchaceae	列當科	<i>Siphonostegia chinensis</i>	陰行草	EN
Orobanchaceae	列當科	<i>Striga crispata</i>	大武獨腳金	CR
Orobanchaceae	列當科	<i>Striga lutea</i>	獨腳金	EN
Orobanchaceae	列當科	<i>Striga masuria</i>	高雄獨腳金	EN
Pentaphylacaceae	五列木科	<i>Anneslea lanceolata</i>	細葉茶梨	VU
Pentaphylacaceae	五列木科	<i>Eurya renegechiensis</i>	蓮華池柃木	EN
Phyllanthaceae	葉下珠科	<i>Margaritaria indica</i>	紫黃	VU
Plantaginaceae	車前草科	<i>Deinostema adenocaulon</i>	毛澤番椒	VU
Plantaginaceae	車前草科	<i>Limnophila fragrans</i>	無柄田香草	EN
Plantaginaceae	車前草科	<i>Limnophila rugosa</i>	大葉石龍尾	VU
Plantaginaceae	車前草科	<i>Limnophila sessiliflora</i>	無柄花石龍尾	EN
Plantaginaceae	車前草科	<i>Limnophila trichophylla</i>	石龍尾	EN
Plantaginaceae	車前草科	<i>Veronicastrum formosanum</i>	臺灣腹水草	EN

科名	科中文名	分類群學名	分類群中文名	受脅類別
Plantaginaceae	車前草科	<i>Veronicastrum loshanense</i>	羅山腹水草	CR
Plumbaginaceae	藍雪科	<i>Limonium wrightii</i>	烏芙蓉	CR
Poaceae	禾本科	<i>Aristida chinensis</i>	華三芒草	CR
Poaceae	禾本科	<i>Chikusichloa mutica</i>	無芒山潤草	CR
Poaceae	禾本科	<i>Dimeria ornithopoda</i>	觸茅	CR
Poaceae	禾本科	<i>Eragrostis nevinii</i>	尼氏畫眉草	CR
Poaceae	禾本科	<i>Eragrostis pilosiuscula</i>	毛葉知風草	CR
Poaceae	禾本科	<i>Eulalia leschenaultiana</i>	細稈金茅	EN
Poaceae	禾本科	<i>Eulalia quadrinervis</i>	四脈金茅	CR
Poaceae	禾本科	<i>Eulalia speciosa</i>	金茅	CR
Poaceae	禾本科	<i>Leptaspis banksii</i>	囊稈竹	CR
Poaceae	禾本科	<i>Pseudoraphis spinescens</i>	大偽針茅	EN
Poaceae	禾本科	<i>Panicum curviflorum</i> <i>suishaense</i>	水社黍	CR
Poaceae	禾本科	<i>Sporobolus hancei</i>	韓氏鼠尾粟	VU
Polygalaceae	遠志科	<i>Epirixanthes elongata</i>	寄生鱗葉草	VU
Polygalaceae	遠志科	<i>Polygala arcuata</i>	巨葉花遠志	VU
Polygalaceae	遠志科	<i>Salomonina oblongifolia</i>	齒果草	EN
Polygonaceae	蓼科	<i>Polygonaceae</i>	絨毛蓼	VU
Potamogetonaceae	眼子菜科	<i>Potamogeton cristatus</i>	冠果眼子菜	CR
Potamogetonaceae	眼子菜科	<i>Potamogeton distinctus</i>	異匙葉藻	VU
Potamogetonaceae	眼子菜科	<i>Potamogeton pusillus</i>	柳絲藻	VU
Primulaceae	報春花科	<i>Ardisia kusukusensis</i>	高士佛紫金牛	VU
Primulaceae	報春花科	<i>Ardisia maclurei</i>	麥氏紫金牛	VU
Primulaceae	報春花科	<i>Ardisia villosa</i>	雪下紅	VU
Primulaceae	報春花科	<i>Stimponia chamaedryoides</i>	施丁草	EN
Putranjivaceae	非洲核果 木科	<i>Drypetes littoralis</i>	鐵色	VU
Ranunculaceae	毛茛科	<i>Clematis psilandra</i>	臺灣牡丹藤	VU
Ranunculaceae	毛茛科	<i>Clematis tsugetorum</i>	高山鐵線蓮	VU
Ranunculaceae	毛茛科	<i>Clematis tashiroi huangii</i>	黃氏鐵線蓮	VU
Ranunculaceae	毛茛科	<i>Clematis terniflora</i> <i>garanbiensis</i>	鵝鑾鼻鐵線蓮	VU
Ranunculaceae	毛茛科	<i>Clematis uncinata</i> <i>okinawensis</i>	毛果鐵線蓮	CR
Ranunculaceae	毛茛科	<i>Ranunculus chinensis</i>	茴茴蒜	VU
Ranunculaceae	毛茛科	<i>Ranunculus ternatus</i>	小毛茛	VU
Ranunculaceae	毛茛科	<i>Thalictrum myriophyllum</i>	密葉唐松草	VU

科名	科中文名	分類群學名	分類群中文名	受脅類別
Ranunculaceae	毛茛科	<i>Thalictrum rubescens</i>	南湖唐松草	VU
Ranunculaceae	毛茛科	<i>Thalictrum urbainii majus</i>	大花傅氏唐松草	VU
Rhamnaceae	鼠李科	<i>Berchemia fenchifuensis</i>	奮起湖黃鱧藤	EN
Rhamnaceae	鼠李科	<i>Colubrina asiatica</i>	亞洲濱棗	EN
Rhamnaceae	鼠李科	<i>Paliurus ramosissimus</i>	馬甲子	EN
Rosaceae	薔薇科	<i>Cotoneaster bullatus</i>	泡葉栒子	EN
Rosaceae	薔薇科	<i>Geum japonicum</i>	日本水楊梅	VU
Rosaceae	薔薇科	<i>Osteomeles anthyllidifolia subrotunda</i>	小石積	CR
Rosaceae	薔薇科	<i>Prunus phaeosticta ilicifolia</i>	冬青葉桃仁	EN
Rosaceae	薔薇科	<i>Prunus pogonostyla</i>	庭梅	VU
Rosaceae	薔薇科	<i>Pyracantha koidzumii</i>	臺灣火刺木	VU
Rosaceae	薔薇科	<i>Pyrus calleryana</i>	豆梨	CR
Rosaceae	薔薇科	<i>Rosa bracteata bracteata</i>	琉球野薔薇	VU
Rosaceae	薔薇科	<i>Rosa cymosa</i>	小果薔薇	VU
Rosaceae	薔薇科	<i>Rubus nagasawanus arachnoideus</i>	灰葉懸鉤子	VU
Rosaceae	薔薇科	<i>Rubus nagasawanus nagasawanus</i>	粗毛懸鉤子	VU
Rosaceae	薔薇科	<i>Spiraea tatakaensis</i>	塔塔加繡線菊	VU
Rosaceae	薔薇科	<i>Stephanandra incisa</i>	冠蕊木	VU
Rubiaceae	茜草科	<i>Galium fukuyamae</i>	福山氏豬殃殃	VU
Rubiaceae	茜草科	<i>Galium nankotaizanum</i>	南湖大山豬殃殃	EN
Rubiaceae	茜草科	<i>Galium tarokoense</i>	太魯閣豬殃殃	EN
Rubiaceae	茜草科	<i>Lasianthus chinensis</i>	白果雞屎樹	EN
Rubiaceae	茜草科	<i>Mitchella undulata</i>	蔓虎刺	VU
Rubiaceae	茜草科	<i>Mussaenda albiflora</i>	水社玉葉金花	VU
Rutaceae	芸香科	<i>Murraya crenulata</i>	蘭嶼月橘	EN
Rutaceae	芸香科	<i>Phellodendron amurense wilsonii</i>	臺灣黃蘗	CR
Rutaceae	芸香科	<i>Zanthoxylum avicennae</i>	狗花椒	VU
Rutaceae	芸香科	<i>Zanthoxylum pistaciiflorum</i>	三葉花椒	EN
Rutaceae	芸香科	<i>Zanthoxylum simulans</i>	刺花椒	EN
Salicaceae	楊柳科	<i>Salix kusanoi</i>	水社柳	EN
Santalaceae	檀香科	<i>Thesium chinense</i>	百蕊草	VU
Stemonuraceae	金檀木科	<i>Gomphandra luzoniensis</i>	呂宋毛蕊木	VU
Styracaceae	安息香科	<i>Styrax matsumurae</i>	臺灣野茉莉	VU
Symplocaceae	灰木科	<i>Symplocos grandis</i>	大葉灰木	VU

科名	科中文名	分類群學名	分類群中文名	受脅類別
<b>Symplocaceae</b>	灰木科	<i>Symplocos koshunensis</i>	恆春灰木	EN
<b>Symplocaceae</b>	灰木科	<i>Symplocos nokoensis</i>	能高山灰木	VU
<b>Symplocaceae</b>	灰木科	<i>Symplocos sasakii</i>	佐佐木氏灰木	VU
<b>Symplocaceae</b>	灰木科	<i>Symplocos shilanensis</i>	希蘭灰木	VU
<b>Theaceae</b>	茶科	<i>Camellia hengchunensis</i>	恆春山茶	VU
<b>Theaceae</b>	茶科	<i>Camellia japonica</i>	日本山茶	VU
<b>Theaceae</b>	茶科	<i>Camellia nokoensis</i>	能高山茶	VU
<b>Theaceae</b>	茶科	<i>Camellia trichoclada</i>	毛枝連蕊茶	VU
<b>Theaceae</b>	茶科	<i>Pyrenaria buisanensis</i>	武威山烏皮茶	CR
<b>Thymelaeaceae</b>	瑞香科	<i>Daphne genkwa</i>	芫花	VU
<b>Thymelaeaceae</b>	瑞香科	<i>Wikstroemia mononectaria</i>	紅蕘花	VU
<b>Triuridaceae</b>	霉草科	<i>Sciaphila ramosa</i>	多枝霉草	EN
<b>Urticaceae</b>	蕁麻科	<i>Boehmeria pilushanensis</i>	畢祿山苧麻	VU
<b>Urticaceae</b>	蕁麻科	<i>Elatostema strigillosum</i>	微粗毛樓梯草	VU
<b>Urticaceae</b>	蕁麻科	<i>Gonostegia pentandra</i>	五蕊石薯	VU
<b>Urticaceae</b>	蕁麻科	<i>Pouzolzia taiwaniana</i>	臺灣霧水葛	CR
<b>Vitaceae</b>	葡萄科	<i>Vitis amurensis</i>	阿穆爾葡萄	VU
<b>Vitaceae</b>	葡萄科	<i>Vitis thunbergii taiwaniana</i>	小葉葡萄	EN
<b>Xyridaceae</b>	蔥草科	<i>Xyris formosana</i>	桃園草	CR
<b>Zingiberaceae</b>	薑科	<i>Zingiber oligophyllum</i>	少葉薑	EN